



Doplňková dôchodková spoločnosť Tatra banky, a.s.

**POLROČNÁ SPRÁVA O HOSPODÁRENÍ DOPLŇKOVEJ
DÔCHODKOVEJ SPOLOČNOSTI S VLASTNÝM MAJETKOM**

podľa § 65 zákona č. 650/2004 Z. z. o doplnkovom dôchodkovom
sporení a o zmene a doplnení niektorých zákonov v platnom
znení

30. jún 2010

Doplnková dôchodková spoločnosť Tatra banky, a.s.

sídlo: Hodžovo námestie 3, 811 06 Bratislava, IČO: 36 291 111, zapísaná v Obchodnom registri OS Bratislava I, odd.: Sa, vl.č.: 3857/B

POLROČNÁ SPRÁVA O HOSPODÁRENÍ DOPLNKOVEJ DÔCHODKOVEJ SPOLOČNOSTI S VLASTNÝM MAJETKOM

podľa § 65 zákona č. 650/2004 Z. z. o doplnkovom dôchodkovom sporení a o zmene a doplnení niektorých zákonov v platnom znení

Úvod

Správu o hospodárení doplnkovej dôchodkovej spoločnosti s vlastným majetkom za prvý polrok 2010 (ďalej len „správa“, ďalej len „predmetný rok“) pripravila Doplnková dôchodková spoločnosť Tatra banky, a.s., sídlo: Hodžovo námestie 3, 811 06 Bratislava, IČO: 36 291 111, zapísaná v Obchodnom registri Okresného súdu Bratislava I, oddiel: Sa, vložka číslo: 3857/B (ďalej len „doplnková dôchodková spoločnosť“) v súlade s ustanoveniami § 65 a nasl. zákona číslo 650/2004 Z. z. o doplnkovom dôchodkovom sporení a o zmene a doplnení niektorých zákonov v znení neskorších predpisov (ďalej len „zákon o DDS“) a podľa Vyhlášky Národnej banky Slovenska č. 546/2009 Z. z. z 1. decembra 2009 o ročných správach a polročných správach predkladaných doplnkovou dôchodkovou spoločnosťou (ďalej len „Vyhláška“).

Doplnková dôchodková spoločnosť Tatra banky, a.s.

sídlo: Hodžovo námestie 3, 811 06 Bratislava, IČO: 36 291 111, zapísaná v Obchodnom registri OS Bratislava I, odd.: Sa, vl.č.: 3857/B

POLROČNÁ SPRÁVA O HOSPODÁRENÍ DOPLNKOVEJ DÔCHODKOVEJ SPOLOČNOSTI S VLASTNÝM MAJETKOM

podľa § 65 zákona č. 650/2004 Z. z. o doplnkovom dôchodkovom sporení a o zmene a doplnení niektorých zákonov v platnom znení

A/ Kmeňový list doplnkovej dôchodkovej spoločnosti

Kmeňový list doplnkovej dôchodkovej spoločnosti je uvedený v prílohe č. 1 tejto správy.

B/ Najvýznamnejšie skutočnosti doplnkovej dôchodkovej spoločnosti

1. Informácie o najvýznamnejších skutočnostiach, ktoré ovplyvnili hospodárenie doplnkovej dôchodkovej spoločnosti a informácie o jej očakávanom vývoji v nasledujúcom období

Doplnková dôchodková spoločnosť v uplynulom polroku zvýšila svoj trhový podiel na majetku v správe doplnkových dôchodkových spoločností o 0,28 %, a to z minuloročných 29,02 % na rovných 29,30 % k 30. júnu 2010. Celkový objem čistej hodnoty majetku v doplnkových dôchodkových fondoch spravovaný doplnkovou dôchodkovou spoločnosťou k 30. júnu 2010 sa oproti roku 2009 zvýšil o 14 % a dosiahol takmer 319 mil. EUR, najväčší podiel majetku sa nachádzal vo Vyváženom príspevkom d.d.f. (83 %) a v Rastovom príspevkom d.d.f. (11 %). Výnosy doplnkovej dôchodkovej spoločnosti v uplynulom polroku dosiahli 3,4 mil. EUR, pričom najvyšší podiel na výnosoch mali výnosy za správu doplnkových dôchodkových fondov (89 %). Celkové náklady doplnkovej dôchodkovej spoločnosti bez daňových nákladov dosiahli 2,8 mil. EUR. Podiel prevádzkových nákladov doplnkovej dôchodkovej spoločnosti na celkových nákladoch doplnkovej dôchodkovej spoločnosti predstavoval 40 %. Doplnková dôchodková spoločnosť dosiahla v prvom polroku 2010 zisk po zdanení v objeme 0,50 mil. EUR.

V druhom polroku 2010 očakávame pokračovanie vývoja ako v druhom štvrtroku 2010. Očakávame, že výsledný zisk po zdanení doplnkovej dôchodkovej spoločnosti za rok 2010 bude nad rozpočtovanou úrovňou.

2. Informácie o osobách, ktorým doplnková dôchodková spoločnosť zverila výkon činnosti podľa § 37 zákona o DDS

Osoba poverená výkonom činnosti	Zverená činnosť
Tatra Asset Management, správ. spol., a.s.	Riadenie investícií

C/ Výkaz aktív a pasív doplnkovej dôchodkovej spoločnosti

Označenie	Položka	č. r.	Hodnota v tis. eur
a	b	c	1
1.	Dlhodobý majetok	1	291
a)	nehmotný majetok	2	277
b)	hmotný majetok	3	14
2.	Obežný majetok	4	7 275
a)	peňažné prostriedky a pohľadávky voči bankám alebo pobočkám zahraničných bánk	5	4 274
b)	dlhopisy a obdobné dlhové cenné papiere	6	-
c)	nástroje peňažného trhu	7	-
d)	pohľadávky voči spravovaným doplnkovým dôchodkovým fondom	8	561
e)	pohľadávky voči sprostredkovateľom doplnkového dôchodkového sporenia	9	452
f)	náklady a príjmy budúcich období	10	1 817
g)	daňové pohľadávky	11	163
h)	iný obežný majetok	12	8
3.	Aktíva doplnkovej dôchodkovej spoločnosti spolu	13	7 566
4.	Závazky	14	1 843
5.	Vlastné imanie	15	5 723
a)	základné imanie	16	1 660
b)	emisné ážio	17	-
c)	zákonný rezervný fond	18	332
d)	ostatné kapitálové fondy	19	-
e)	oceňovacie rozdiely	20	-
f)	nerozdelený zisk/neuhradená strata z minulých období	21	3 225
g)	hospodársky výsledok v schvaľovacom konaní	22	-
h)	zisk/strata bežného účtovného obdobia	23	506
6.	Pasíva doplnkovej dôchodkovej spoločnosti spolu	24	7 566

Doplnková dôchodková spoločnosť Tatra banky, a.s.

sídlo: Hodžovo námestie 3, 811 06 Bratislava, IČO: 36 291 111, zapísaná v Obchodnom registri OS Bratislava I, odd.: Sa, vl.č.: 3857/B

POLROČNÁ SPRÁVA O HOSPODÁRENÍ DOPLNKOVEJ DÔCHODKOVEJ SPOLOČNOSTI S VLASTNÝM MAJETKOM

podľa § 65 zákona č. 650/2004 Z. z. o doplnkovom dôchodkovom sporení a o zmene a doplnení niektorých zákonov v platnom znení

D/ Výkaz výnosov a nákladov doplnkovej dôchodkovej spoločnosti

Označenie	Položka	č. r.	Hodnota v tis. Eur
a	b	c	1
1.	Výnosy z odplát a provízií	1	3 366
a)	výnosy zo správy doplnkových dôchodkových fondov	2	3 366
aa)	odplata za správu doplnkového dôchodkového fondu	3	2 979
aaa)	výplatný doplnkový dôchodkový fond	4	40
aab)	príspevkový doplnkový dôchodkový fond	5	2 939
ab)	odplata za prestup účastníka do inej doplnkovej dôchodkovej spoločnosti	6	1
ac)	odplata za zhodnotenie majetku v doplnkovom dôchodkovom fonde	7	62
ad)	odplata za odstupné	8	324
b)	ostatné výnosy z odplát a provízií	9	-
2.	Náklady na odplaty a provízie	10	1 655
3.	Zisk/strata z odplát a provízií	11	1 711
4.	Finančné výnosy	12	7
a)	výnosy z úrokov a obdobné výnosy	13	7
b)	výnosy z kurzových rozdielov	14	-
c)	ostatné finančné výnosy	15	-
5.	Finančné náklady	16	12
a)	náklady na úroky a obdobné náklady	17	12
b)	náklady na kurzové rozdiely	18	-
c)	náklady súvisiace s akciami doplnkovej dôchodkovej spoločnosti	19	-
d)	nákladové úroky z prijatých pôžičiek	20	-
e)	ostatné finančné náklady	21	-
6.	Zisk/strata z operácií s cennými papiermi a derivátových operácií	22	-
7.	Výnosy z precenenia cenných papierov	23	-
8.	Náklady na precenenie cenných papierov	24	-
9.	Zisk/strata z precenenia cenných papierov	25	-
10.	Zisk/strata z predaja a prevodu hmotného a nehmotného majetku	26	-
11.	Personálne náklady	27	251
12.	Odpisy majetku	28	106
13.	Náklady na propagáciu a reklamu	29	3
14.	Ostatné náklady	30	704
a)	náklady na tvorbu rezerv	31	-
b)	náklady na tvorbu opravných položiek	32	-
c)	náklady na oceňovacie rozdiely	33	-
d)	náklady zverené činnosti	34	386
e)	náklady na audit, právne a daňové poradenstvo	35	9
f)	náklady na informačné technológie	36	22
g)	poplatky a príspevky Národnej banke Slovenska	37	34
h)	iné ostatné náklady	38	253
15.	Ostatné výnosy	39	1
a)	výnosy zo zrušenia rezerv	40	-
b)	výnosy zo zrušenia opravných položiek a z odpísaných pohľadávok	41	-
c)	iné ostatné výnosy	42	1
16.	Zisk/strata doplnkovej dôchodkovej spoločnosti za účtovné obdobie pred zdanením	43	643
17.	Daň z príjmov	44	137
18.	Zisk/strata doplnkovej dôchodkovej spoločnosti za účtovné obdobie po zdanení	45	506

Doplnková dôchodková spoločnosť Tatra banky, a.s.

sídlo: Hodžovo námestie 3, 811 06 Bratislava, IČO: 36 291 111, zapísaná v Obchodnom registri OS Bratislava I, odd.: Sa, vl.č.: 3857/B

POLROČNÁ SPRÁVA O HOSPODÁRENÍ DOPLNKOVEJ DÔCHODKOVEJ SPOLOČNOSTI S VLASTNÝM MAJETKOM

podľa § 65 zákona č. 650/2004 Z. z. o doplnkovom dôchodkovom sporení a o zmene a doplnení niektorých zákonov v platnom znení

E/ Účtovná závierka doplnkovej dôchodkovej spoločnosti

Účtovná závierka doplnkovej dôchodkovej spoločnosti k 30. júnu 2010 tvorí prílohu č. 2 tejto správy.

E/ Skrátená verzia polročnej správy o hospodárení s vlastným majetkom doplnkovej dôchodkovej spoločnosti

Skrátená verzia polročnej správy o hospodárení s vlastným majetkom doplnkovej dôchodkovej spoločnosti k 30. júnu 2010 tvorí prílohu č. 3 tejto správy.

Prílohy:

Príloha č. 1 – Kmeňový list doplnkovej dôchodkovej spoločnosti

Príloha č. 2 – Účtovná závierka doplnkovej dôchodkovej spoločnosti k 30. júnu 2010

Príloha č. 3 – Skrátená verzia polročnej správy o hospodárení s vlastným majetkom doplnkovej dôchodkovej spoločnosti k 30. júnu 2010

Doplnková dôchodková spoločnosť Tatra banky, a.s.

sídlo: Hodžovo námestie 3, 811 06 Bratislava, IČO: 36 291 111, zapísaná v Obchodnom registri OS Bratislava I, odd.: Sa, vl.č.: 3857/B

**POLROČNÁ SPRÁVA O HOSPODÁRENÍ DOPLNKOVEJ DÔCHODKOVEJ SPOLOČNOSTI
S VLASTNÝM MAJETKOM**

podľa § 65 zákona č. 650/2004 Z. z. o doplnkovom dôchodkovom sporení a o zmene a doplnení niektorých zákonov v platnom znení

Príloha č. 1

**k polročnej správe o hospodárení doplnkovej dôchodkovej spoločnosti s vlastným majetkom
30. jún 2010**

Kmeňový list doplnkovej dôchodkovej spoločnosti

Kmeňový list doplnkovej dôchodkovej spoločnosti

Obchodné meno doplnkovej dôchodkovej spoločnosti

Doplnková dôchodková spoločnosť Tatra banky, a.s.

Identifikačný kód

36 291 111

Stav ku dňu

30.06.2010

Základné údaje o DDS

	č. r.	
a	b	1
Sídlo DDS		
Ulica a číslo	1	Hodžovo námestie 3
Poštové smerovacie číslo a obec	2	811 06 Bratislava
Štát	3	Slovenská republika
Korešpondenčná adresa DDS		
Ulica a číslo	4	Hodžovo námestie 3, P.O.Box 59
Poštové smerovacie číslo a obec	5	850 05 Bratislava 55
Telekomunikačné spojenie		
Číslo telefónu	6	02/5919 2801
Číslo faxu	7	02/5919 2839
E-mailová adresa	8	www.ddstatrabanky.sk
Akcie		
Zaknihované akcie na meno (celková hodnota)	9	1 659 700 EUR
z toho: kmeňové akcie (počet, menovitá hodnota)	10	50ks, 33 194 EUR
prioritné akcie (počet, menovitá hodnota)	11	
zamestnanecké akcie (počet, menovitá hodnota)	12	
ISIN akcií:	13	SK1110010990, séria 01
IČE akcií:	14	-
Iné		
Predmet činnosti	15	vytváranie a správa doplnkových dôchodkových fondov za účelom vykonávania doplnkového dôchodkového sporenia
Vykonávané činnosti	16	vytváranie a správa doplnkových dôchodkových fondov za účelom vykonávania doplnkového dôchodkového sporenia
Evidenčný počet zamestnancov	17	34

Kmeňový list doplnkovej dôchodkovej spoločnosti

Obchodné meno doplnkovej dôchodkovej spoločnosti

Doplnková dôchodková spoločnosť Tatra banky, a.s.

Identifikačný kód

36 291 111

Stav ku dňu

30.06.2010

Člen štatutárneho orgánu DDS

č.r. a	Meno a priezvisko 1	Funkcia 2	Dátum nástupu do funkcie 3	Číslo telefónu 4
1	Ing. Miloslav Mlynár	predseda predstavenstva	1.9.2007	02/ 5919 2801
2	Ing. Martin Ďuriančík	podpredseda predstavenstva	10.4.2006	02/ 5919 2801
3	Mgr. Peter Žilinek	člen predstavenstva	25.2.2009	02/ 5919 2801

Kmeňový list doplnkovej dôchodkovej spoločnosti

Obchodné meno doplnkovej dôchodkovej spoločnosti

Doplnková dôchodková spoločnosť Tatra banky, a.s.

Identifikačný kód

36 291 111

Stav ku dňu

30.06.2010

Člen dozornej rady DDS

č.r. a	Meno a priezvisko 1	Funkcia 2	Dátum nástupu do funkcie 3	Zamestnávateľ 4	Číslo telefónu 5
1	Ing. Igor Vida	predseda dozornej rady	10.4.2006	Tatra banka, a.s.	02/5919 1496
2	Ing. Miroslav Uličný	podpredseda dozornej rady	10.4.2006	Tatra banka, a.s.	02/5919 1204
3	Mgr. Michal Liday	člen dozornej rady	7.8.2007	Tatra banka, a.s.	02/5919 1992

Kmeňový list doplnkovej dôchodkovej spoločnosti

Obchodné meno doplnkovej dôchodkovej spoločnosti

Doplnková dôchodková spoločnosť Tatra banky, a.s.

Identifikačný kód

36 291 111

Stav ku dňu

30.06.2010

Vedúci zamestnanec DDS

č.r.	Meno a priezvisko	Funkcia	Dátum nástupu do funkcie	Zamestnávateľ	Číslo telefónu
a	1	2	3	4	5
1	Ing. Zuzana Tožičková	vedúci zamestnanec riadiaci útvar vnútornej kontroly	15.5.2009	Doplnková dôchodková spoločnosť Tatra banky, a.s.	02/5919 2356

Kmeňový list doplnkovej dôchodkovej spoločnosti

Obchodné meno doplnkovej dôchodkovej spoločnosti

Doplnková dôchodková spoločnosť Tatra banky, a.s.

Identifikačný kód

36 291 111

Stav ku dňu

30.06.2010**Prokurista DDS**

č.r.	Meno a priezvisko	Funkcia	Dátum nástupu do funkcie	Číslo telefónu
a	1	2	3	4

Kmeňový list doplnkovej dôchodkovej spoločnosti

Obchodné meno doplnkovej dôchodkovej spoločnosti

Doplnková dôchodková spoločnosť Tatra banky, a.s.

Identifikačný kód

36 291 111

Stav ku dňu

30.06.2010

Zodpovedný zamestnanec DDS

č.r. a	Meno a priezvisko 1	Funkcia 2	Dátum nástupu do funkcie 3	Číslo telefónu 4
1	Ing. Martin Ďuriančík	podpredseda predstavenstva	10.4.2006	02/5919 2801
2	Mgr. Daniel Križian	risk manager	1.8.2008	02/5919 2801
3	Ing. Andrea Boriová	vedúca oddelenia účtovníctva	10.4.2006	02/5919 2801

Kmeňový list doplnkovej dôchodkovej spoločnosti

Obchodné meno doplnkovej dôchodkovej spoločnosti

Doplnková dôchodková spoločnosť Tatra banky, a.s.

Identifikačný kód

36 291 111

Stav ku dňu

30.06.2010

Akciónári DDS s podielom nad 1 % upísaného základného imania

Pora- dové číslo	Názov akcionára, právna forma, sídlo / meno a priezvisko akcionára, trvalý pobyt	IČO akcionára/ r.č./ dátum narodenia	Hlavný predmet činnosti akcionára	Výška základného imania akcionára (tis. eur)	Celková hodnota vlastnených akcií DDS (tis. eur)	Vlastný podiel na upísanom základnom imaní DDS (%)	Podiel hodnoty vlastnených akcií k základnému imanu akcionára (%)
	1	2	3	4	5	6	7
	Tatra banka, a.s.	00 00 686 930	bankové činnosti	54 554,93	1 659,70	100,00	3,04
	Domáci akcionári s podielom do 1 % (vrátane celkom)						
	Zahraníční akcionári s podielom do 1 % (vrátane celkom)						
	Základné imanie CELKOM				1 659,70	100,00	

Kmeňový list doplnkovej dôchodkovej spoločnosti

Obchodné meno doplnkovej dôchodkovej spoločnosti

Doplnková dôchodková spoločnosť Tatra banky, a.s.

Identifikačný kód

36 291 111

Stav ku dňu

30.06.2010

Osoby s kvalifikovanou účasťou na DDS podľa § 23 ods. 1 písm. c) zákona

Skupina s úzkymi väzbami podľa § 8 písm. e) zákona č. 566/2001 Z. z. o cenných papieroch a iných investičných službách a o zmene a doplnení niektorých zákonov

IČO/r.č.	Obchodné meno právnickej osoby alebo meno a priezvisko fyzickej osoby	Podiel v %	Druh podielu	Iné
00686930	Tatra banka, a.s.			
35 742 968	Tatra Asset Management, správ. spol., a.s.	100,00	priamy	
35 730 561	Tatra Group Servis, s.r.o.	100,00	priamy+nepriamy	
35 810 572	Tatra Billing, s.r.o.	100,00	priamy	
31 326 552	Tatra-Leasing, s.r.o.	48,00	priamy	
35 869 810	Slovak Banking Credit Bureau, s.r.o.	33,33	priamy	
31 392 687	ELIOT, s.r.o.	100,00	nepriamy	
35 707 682	CENTRUM BÝVANIA, s.r.o.	100,00	nepriamy	
35 780 860	Tatra Office, s.r.o.	100,00	nepriamy	
31 398 456	TL leasing, s.r.o.	100,00	nepriamy	
35 805 498	Tatra Residence, s.r.o.	100,00	nepriamy	

Obchodné meno doplnkovej dôchodkovej spoločnosti

Doplnková dôchodková spoločnosť Tatra banky, a.s.

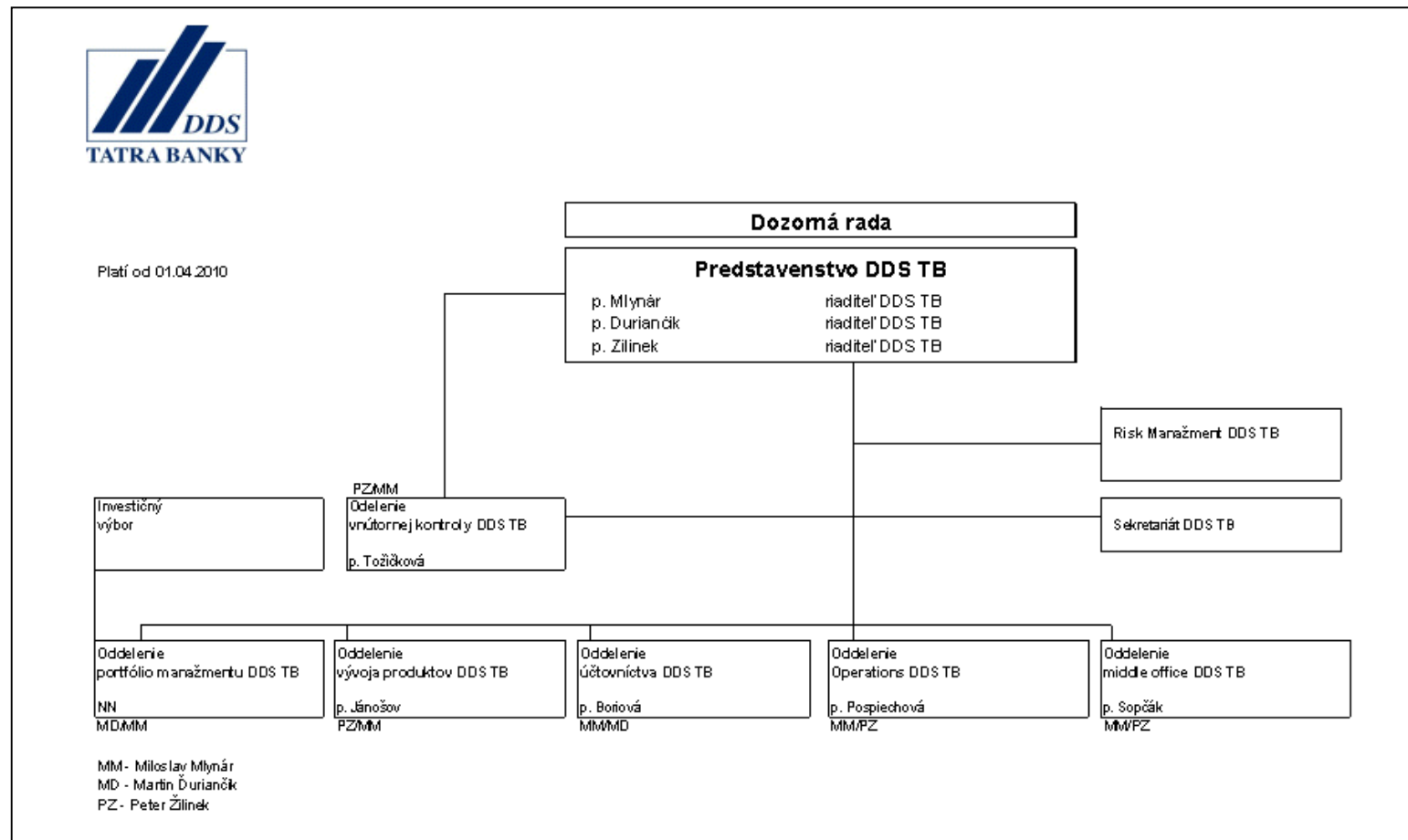
Identifikačný kód

36 291 111

Stav ku dňu

30.06.2010

Grafické znázornenie organizačnej štruktúry DDS



Obchodné meno doplnkovej dôchodkovej spoločnosti

Doplnková dôchodková spoločnosť Tatra banky, a.s.

Identifikačný kód

36 291 111

Stav ku dňu

30.06.2010

Informácie o cudzích zdrojoch DDS

Položka	č. r.	Hodnota v tis. eur
a	b	1
DLHODOBÉ ZDROJE	1	0,00
Dlhodobé úvery	2	0,00
v tom: bankové úvery	2a	
dlhodobé podriadené dlhy	2b	
dlhodobé úvery od iných právnických osôb bez záväzku podriadenosti	2c	
Ostatné dlhodobé záväzky	3	0,00
v tom: dlhodobé zmenky na úhradu	3a	
emitované dlhopisy	3b	
ostatné dlhodobé záväzky	3c	
KRÁTKODOBÉ ZDROJE	4	1 843,00
Krátkodobé úvery	5	834,00
v tom: bankové úvery	5a	
krátkodobé podriadené dlhy	5b	834,00
krátkodobé úvery od iných právnických osôb bez záväzku podriadenosti	5c	
Ostatné krátkodobé záväzky	6	1 009,00
v tom: krátkodobé zmenky na úhradu	6a	
emitované krátkodobé cenné papiere okrem zmeniek	6b	
záväzky z obchodného styku	6c	419,00
ostatné krátkodobé záväzky	6d	590,00
CELKOM	7	1 843,00

Doplnková dôchodková spoločnosť Tatra banky, a.s.

sídlo: Hodžovo námestie 3, 811 06 Bratislava, IČO: 36 291 111, zapísaná v Obchodnom registri OS Bratislava I, odd.: Sa, vl.č.: 3857/B

**POLROČNÁ SPRÁVA O HOSPODÁRENÍ DOPLNKOVEJ DÔCHODKOVEJ SPOLOČNOSTI
S VLASTNÝM MAJETKOM**

podľa § 65 zákona č. 650/2004 Z. z. o doplnkovom dôchodkovom sporení a o zmene a doplnení niektorých zákonov v platnom znení

**Príloha č. 2
k polročnej správe o hospodárení doplnkovej dôchodkovej spoločnosti
s vlastným majetkom
30. jún 2010**

Účtovná závierka doplnkovej dôchodkovej spoločnosti k 30. júnu 2010.



**Doplnková dôchodková spoločnosť Tatra
banky, a.s.**

**Priebežná individuálna účtovná zvierka
pripravená v súlade s Medzinárodným
štandardom pre finančné výkazníctvo IAS 34**

30. jún 2010

Doplnková dôchodková spoločnosť Tatra banky, a.s.

sídlo: Hodžovo námestie 3, 811 06 Bratislava, IČO: 36 291 111,
zapísaná v Obchodnom registri OS Bratislava I, odd.: Sa, vl. č.: 3857/B

Priebežná individuálna účtovná závierka k 30. júnu 2010

Prípravená v súlade s Medzinárodným štandardom pre finančné výkazníctvo IAS 34

(Údaje v tabuľkách vyjadrené v tis. EUR)

OBSAH

Individuálny výkaz súhrnných ziskov a strát za 2. štvrtrok končiaci sa 30. júna 2010.....	3
Individuálny výkaz o finančnej situácii k 30. júnu 2010.....	4
Výkaz o zmenách vo vlastnom imaní.....	5
Výkaz o peňažných tokoch	6
Vybrané poznámky k účtovnej závierke	7
Všeobecné informácie.....	7
1) Čisté úrokové výnosy.....	14
2) Čistý výnos z poplatkov a provízií.....	14
3) Čistý výnos z devízových operácií.....	15
4) Všeobecné administratívne náklady.....	16
5) Ostatné prevádzkové výnosy/náklady.....	16
6) Daň z príjmu.....	16
7) Zisk/strata na akciu.....	17
8) Peniaze a peňažné ekvivalenty.....	17
9) Pohľadávky voči bankám.....	18
10) Dlhodobý nehmotný majetok.....	18
11) Dlhodobý hmotný majetok.....	19
12) Pohľadávky vyplývajúce z dane z príjmov.....	19
13) Ostatné aktíva.....	19
14) Záväzky vyplývajúce z dane z príjmov.....	21
15) Ostatné záväzky.....	21
16) Podriadené finančné záväzky.....	21
17) Základné imanie a fondy tvorené zo zisku.....	22
18) Riadenie kapitálu.....	22
19) Pohľadávky, záväzky a transakcie so spriaznenými stranami.....	23
20) Peňažné prostriedky a peňažné ekvivalenty.....	25
21) Zahraničné aktíva a pasíva.....	25
22) Priemerný počet zamestnancov.....	25
23) Finančné nástroje, informácie o rizikách a analýza citlivosti trhových rizík.....	25
24) Informácie o následných udalostiach.....	27
25) Schválenie účtovnej závierky.....	28

Doplnková dôchodková spoločnosť Tatra banky, a.s.sídlo: Hodžovo námestie 3, 811 06 Bratislava, IČO: 36 291 111,
zapísaná v Obchodnom registri OS Bratislava I, odd.: Sa, vl. č.: 3857/B**Priebežná individuálna účtovná závierka k 30. júnu 2010**Pripravená v súlade s Medzinárodným štandardom pre finančné výkazníctvo IAS 34
(Údaje v tabuľkách vyjadrené v tis. EUR)**Individuálny výkaz súhrnných ziskov a strát za 2. štvrt'rok končiaci sa 30. júna 2010**

	Č. pozn.	30.06.2010	30.06.2009	II.Q 2010	II.Q 2009
Úrokové a podobné výnosy		7	15	3	5
Úrokové a podobné náklady		(12)	(18)	(6)	(8)
Čisté úrokové výnosy	(1)	(5)	(3)	(3)	(3)
Poplatky a výnosy z provízií		3 366	3 062	1 714	1 672
Poplatky a náklady na provízie		(1 655)	(766)	(843)	(399)
Čistý zisk (strata) z poplatkov a provízií	(2)	1 711	2 296	871	1 273
Čistý zisk (strata) z devízových operácií	(3)	-	1	-	-
Všeobecné administratívne náklady	(4)	(1 063)	(1 287)	(442)	(576)
Ostatné prevádzkové výnosy / náklady	(5)	-	(1)	-	-
ZISK (strata) pred zdanením		643	1 006	426	694
Daň z príjmu	(6)	(137)	(191)	(100)	(144)
ZISK (strata) po zdanení		506	815	326	550
Základný/zriedený zisk na akciu	(7)	0,01	0,02	0,01	0,01

Individuálny výkaz ziskov a strát spoločnosti je rovnaký ako individuálny výkaz súhrnných ziskov a strát, nakoľko spoločnosť nemá žiadne zložky ostatných súčastí súhrnného príjmu.

Doplnková dôchodková spoločnosť Tatra banky, a.s.sídlo: Hodžovo námestie 3, 811 06 Bratislava, IČO: 36 291 111,
zapísaná v Obchodnom registri OS Bratislava I, odd.: Sa, vl. č.: 3857/B**Priebežná individuálna účtovná závierka k 30. júnu 2010**

Pripravená v súlade s Medzinárodným štandardom pre finančné výkazníctvo IAS 34

(Údaje v tabuľkách vyjadrené v tis. EUR)

Individuálny výkaz o finančnej situácii k 30. júnu 2010

	Č. pozn.	30. 06. 2010	31. 12. 2009
Majetok			
Peniaze a peňažné ekvivalenty	(8)	-	1
Pohľadávky voči bankám	(9)	4 274	6 196
Dlhodobý nehmotný majetok	(10)	277	379
Dlhodobý hmotný majetok	(11)	14	17
Pohľadávky vyplývajúce z dane z príjmov	(12)	163	26
Ostatné aktíva	(13)	2 838	2 732
Majetok spolu		7 566	9 351
Závazky			
Závazky vyplývajúce z dane z príjmov	(14)	-	99
Ostatné záväzky	(15)	1 009	859
Podriadené finančné záväzky	(16)	834	835
Závazky spolu		1 843	1 793
Vlastné imanie (okrem zisku za bežný rok)		5 217	5 217
Zisk aktuálneho obdobia po zdanení		506	2 341
Vlastné imanie spolu		5 723	7 558
Závazky a vlastné imanie spolu		7 566	9 351

Doplnková dôchodková spoločnosť Tatra banky, a.s.

sídlo: Hodžovo námestie 3, 811 06 Bratislava, IČO: 36 291 111,
zapísaná v Obchodnom registri OS Bratislava I, odd.: Sa, vl. č.: 3857/B

Priebežná individuálna účtovná závierka k 30. júnu 2010

Pripravená v súlade s Medzinárodným štandardom pre finančné výkazníctvo IAS 34
(Údaje v tabuľkách vyjadrené v tis. EUR)

Výkaz o zmenách vo vlastnom imaní

	Základné imanie	Fondy tvorené zo zisku	Nerozdelený zisk minulých rokov	HV* bežného roka (zisk/strata)	Vlastné imanie spolu
Stav k 31. decembru 2008	1 660	325	1 428	1 804	5 217
Rozdelenie zisku za rok 2008	-	7	1 797	(1 804)	-
HV k 31. decembru 2009	-	-	-	2 341	2 341
Zostatok k 31. decembru 2009	1 660	332	3 225	2 341	7 558
Výplata dividend akcionárovi	-	-	-	(2 341)	(2 341)
HV k 30. júnu 2010	-	-	-	506	506
Zostatok k 30. júnu 2010	1 660	332	3 225	506	5 723

* HV = hospodársky výsledok

Doplnková dôchodková spoločnosť Tatra banky, a.s.sídlom: Hodžovo námestie 3, 811 06 Bratislava, IČO: 36 291 111,
zapísaná v Obchodnom registri OS Bratislava I, odd.: Sa, vl. č.: 3857/B**Priebežná individuálna účtovná závierka k 30. júnu 2010**

Pripravená v súlade s Medzinárodným štandardom pre finančné výkazníctvo IAS 34

(Údaje v tabuľkách vyjadrené v tis. EUR)

Výkaz o peňažných tokoch

Názov položky	30.06.2010	30.06.2009
Peňažné toky z prevádzkovej činnosti		
Výsledok hospodárenia z bežnej činnosti pred zdanením daňou z príjmov (+/-)	643	1 006
Nepeňažné operácie ovplyvňujúce výsledok hospodárenia z bežnej činnosti pred zdanením daňou z príjmov (+/-)	(40)	(373)
Odpisy dlhodobého nehmotného majetku a dlhodobého hmotného majetku (+)	105	113
Zmena stavu položiek časového rozlíšenia nákladov a výnosov (+/-)	(149)	(459)
Úroky účtované do výnosov (-)	(7)	(14)
Úroky účtované do nákladov (+)	11	18
Zisk z predaja dlhodobého majetku	-	1
Kurzové rozdiely	-	(1)
Ostatné položky nepeňažného charakteru	-	(31)
Vplyv zmien stavu pracovného kapitálu na výsledok hospodárenia z bežnej činnosti	192	(380)
Zmena stavu pohľadávok z prevádzkovej činnosti (-/+)	45	30
Zmena stavu záväzkov z prevádzkovej činnosti (+/-)	150	(413)
Zmena stavu zásob (-/+)	(3)	3
Peňažné toky z prevádzkovej činnosti s výnimkou príjmov a výdavkov, ktoré sa uvádzajú osobitne v iných častiach prehľadu peňažných tokov (+/-)	795	253
Prijaté úroky (+)	7	14
Platené úroky (-)	(11)	(23)
Výdavky na daň z príjmov (-/+)	(373)	(378)
Čisté peňažné toky z prevádzkovej činnosti	418	(134)
Peňažné toky z investičnej činnosti		
Výdavky na obstaranie dlhodobého hmotného a nehmotného majetku (-)	-	(21)
Príjmy z predaja dlhodobého hmotného majetku	-	3
Čisté peňažné toky z investičnej činnosti	-	(18)
Peňažné toky z finančnej činnosti		
Výplata dividend	(2 341)	-
Čisté peňažné toky z finančnej činnosti	(2 341)	
Kapitálové fondy – prevod do rezervného fondu zo zisku	-	7
Čisté zvýšenie alebo čisté zníženie peňažných prostriedkov a peňažných ekvivalentov (+/-)	(1 923)	(145)
Stav peňažných prostriedkov a peňažných ekvivalentov na začiatku účtovného obdobia (pozn. č. 19)	6 197	4 641
Zostatok peňažných prostriedkov a peňažných ekvivalentov na konci účtovného obdobia (pozn. č. 19)	4 274	4 496

Výkaz o peňažných tokoch bol vypracovaný nepriamou metódou.

Doplnková dôchodková spoločnosť Tatra banky, a.s.

sídlo: Hodžovo námestie 3, 811 06 Bratislava, IČO: 36 291 111,
zapísaná v Obchodnom registri OS Bratislava I, odd.: Sa, vl. č.: 3857/B

Priebežná individuálna účtovná závierka k 30. júnu 2010

Pripravená v súlade s Medzinárodným štandardom pre finančné výkazníctvo IAS 34

(Údaje v tabuľkách vyjadrené v tis. EUR)

Vybrané poznámky k účtovnej závierke**Všeobecné informácie****A. Predmet činnosti**

Doplnková dôchodková spoločnosť Tatra banky, a.s., so sídlom Hodžovo námestie 3, 811 06 Bratislava, IČO 36 291 111, DIČ 20 22 165 222, IČ DPH SK 20 22 165 222 zapísaná v Obchodnom registri Okresného súdu Bratislava I, oddiel Sa, vložka číslo 3857/B (ďalej len „spoločnosť“), bola založená zakladateľskou listinou N966/2005, NZ45471/2005, NCRIs 44870/2005 zo dňa 29. septembra 2005 v zmysle príslušných ustanovení zákona č. 513/1991 Zb. Obchodný zákonník v platnom znení, spísanou notárom Mgr. Tomášom Leškovským. Spoločnosť vznikla transformáciou Pokoj doplnkovej dôchodkovej poisťovne, IČO 31 785 107, so sídlom Hodžovo nám. 3, 810 11 Bratislava, zapísanej v registri doplnkových dôchodkových poisťovní vedenom Ministerstvom práce, sociálnych vecí a rodiny SR pod č. 003/98 (ďalej len „Pokoj doplnková dôchodková poisťovňa“), v súlade s ustanoveniami zákona č. 650/2004 Z. z. o doplnkovom dôchodkovom sporení a o zmene a doplnení niektorých zákonov v znení neskorších predpisov (ďalej len „zákon o DDS“). Po udelení povolenia na vznik a činnosť doplnkovej dôchodkovej spoločnosti na základe rozhodnutia Národnej banky Slovenska (ďalej len „NBS“) číslo UDK-003/2006/PDDS zo dňa 15. marca 2006, ktoré nadobudlo právoplatnosť dňom 17. marca 2006, bola spoločnosť dňa 10. apríla 2006 zapísaná do Obchodného registra. K tomuto dňu vzniku spoločnosti zanikla Pokoj doplnková dôchodková poisťovňa. Spoločnosť je právnym nástupcom Pokoj doplnkovej dôchodkovej poisťovne a vykonáva svoju činnosť v súlade s uvedeným zákonom o DDS.

Hlavným predmetom činnosti spoločnosti podľa výpisu z obchodného registra je vytváranie a správa doplnkových dôchodkových fondov za účelom vykonávania doplnkového dôchodkového sporenia.

Spoločnosť vykonáva činnosť na území Slovenskej republiky. Prevádzkový zisk bol tvorený poskytovaním služieb podľa predmetu činnosti spoločnosti. Podľa rozhodnutia spoločnosti vyplývajú jej produkty a služby z jedného segmentu podnikania.

Spoločnosť nie je spoločníkom v žiadnej obchodnej spoločnosti.

Členovia predstavenstva spoločnosti k 30. júnu 2010:

Predstavenstvo	
Predseda:	Ing. Miloslav Mlynár
Podpredseda:	Ing. Martin Ďuriančík
Člen:	Mgr. Peter Žilinek

Členovia dozornej rady spoločnosti k 30. júnu 2010:

Dozorná rada	
Predseda:	Ing. Igor Vida
Podpredseda:	Ing. Miroslav Uličný
Člen:	Mgr. Michal Liday

Doplnková dôchodková spoločnosť Tatra banky, a.s.

sídlo: Hodžovo námestie 3, 811 06 Bratislava, IČO: 36 291 111,
zapísaná v Obchodnom registri OS Bratislava I, odd.: Sa, vl. č.: 3857/B

Priebežná individuálna účtovná závierka k 30. júnu 2010

Pripravená v súlade s Medzinárodným štandardom pre finančné výkazníctvo IAS 34

(Údaje v tabuľkách vyjadrené v tis. EUR)

B. Informácie o doplnkových dôchodkových fondoch

Spoločnosť k 30. júnu 2010 spravuje 5 doplnkových dôchodkových fondov, z toho 4 príspevkové doplnkové dôchodkové fondy a 1 výplatný doplnkový dôchodkový fond:

Názov fondu	Čistá hodnota majetku k 30. júnu 2010	Auditovaný spoločnosťou
Doplnková dôchodková spoločnosť Tatra banky, a.s., Rastový príspevkový d.d.f.	34 821	Deloitte Audit s. r. o.
Doplnková dôchodková spoločnosť Tatra banky, a.s., Vyvážený príspevkový d.d.f.	265 462	Deloitte Audit s. r. o.
Doplnková dôchodková spoločnosť Tatra banky, a.s., Zaisťovaný príspevkový d.d.f. 2017	7 467	Deloitte Audit s. r. o.
Doplnková dôchodková spoločnosť Tatra banky, a.s., Konzervatívny príspevkový d.d.f.	2 673	Deloitte Audit s. r. o.
Doplnková dôchodková spoločnosť Tatra banky, a.s., Dôchodkový výplatný d.d.f.	8 570	Deloitte Audit s. r. o.

Doplnková dôchodková spoločnosť Tatra banky, a.s., Konzervatívny príspevkový d.d.f. (ďalej len „DDS-KPDDF“ alebo „fond“) bol vytvorený podľa zákona o DDS na účely spravovania príspevkov účastníkov doplnkového dôchodkového sporenia a ich zamestnávateľov podľa investičnej stratégie fondu. Štatút fondu schválilo predstavenstvo spoločnosti dňa 4. februára 2009 v súlade s rozhodnutím NBS číslo OPK-17446-1/2008 o udelení predchádzajúceho súhlasu na vytvorenie nového doplnkového dôchodkového fondu zo dňa 27. januára 2009, ktoré nadobudlo právoplatnosť dňa 28. januára 2009. Tento štatút nadobudol účinnosť dňom 9. februára 2009 a bol zmenený rozhodnutím predstavenstva o schválení zmien v tomto štatúte zo dňa 20. apríla 2009 v súlade s právoplatným rozhodnutím NBS číslo OPK-3044-1/2009 o udelení predchádzajúceho súhlasu na zmenu tohto štatútu zo dňa 16. apríla 2009, ktoré nadobudlo právoplatnosť dňa 17. apríla 2009 a tieto zmeny boli zverejnené na internetovej stránke spoločnosti dňa 26. apríla 2009.

Posledná zmena štatútu tohto fondu bola schválená rozhodnutím predstavenstva o schválení zmien v tomto štatúte zo dňa 17. marca 2010 v súlade s právoplatným rozhodnutím NBS číslo OPK-635-4/2010 o udelení predchádzajúceho súhlasu na zmenu štatútu zo dňa 10. marca 2010, ktoré nadobudlo právoplatnosť dňa 12. marca 2010, a tieto zmeny boli zverejnené na internetovej stránke spoločnosti dňa 31. marca 2010 a účinnosť nadobudol dňa 15.04.2010.

Zameranie a ciele Investičnej stratégie v DDS-KPDDF

Spoločnosť investuje peňažné prostriedky vo fonde predovšetkým do dlhopisových a peňažných investícií denominovaných v EUR a v súlade s rizikovým profilom fondu, s cieľom dosiahnuť v dlhodobom horizonte a pri primeranej miere rizika zhodnotenie fondu v EUR. Spoločnosť pri investovaní majetku vo fonde uprednostňuje podielové listy otvorených podielových fondov spravovaných spoločnosťou Tatra Asset Management, správ. spol., a.s., Hodžovo námestie 3, 811 06 Bratislava (ďalej len „OPF TAM“). Hlavnú časť majetku vo fonde môžu tvoriť peňažné prostriedky na bežných a vkladových účtoch v bankách alebo pobočkách zahraničných bánk so sídlom v Slovenskej republike, štátne dlhopisy (resp. cenné papiere so zárukou štátu) alebo dlhopisy spoločností s ratingom v investičnom pásme a podielové listy otvorených podielových fondov. Majetok vo fonde bude v plnej výške zabezpečený voči menovému riziku. Spoločnosť používa v rozsahu dostupných informácií v súlade so zákonom o DDS nástroje na zabezpečenie menového rizika fondu.

Doplnková dôchodková spoločnosť Tatra banky, a.s., Rastový príspevkový d.d.f. (ďalej len „DDS-RPDDF“ alebo „fond“) bol vytvorený podľa zákona o DDS na účely spravovania príspevkov účastníkov doplnkového dôchodkového sporenia a ich zamestnávateľov podľa investičnej stratégie fondu. Štatút fondu schválilo predstavenstvo spoločnosti dňa 22. februára 2006. Štatút fondu nadobudol platnosť a účinnosť dňom nadobudnutia právoplatnosti rozhodnutia NBS o schválení tohto štatútu. Rozhodnutie NBS číslo UDK-003/2006/PDDS zo dňa 15. marca 2006 o udelení povolenia spoločnosti na vznik a činnosť doplnkovej dôchodkovej spoločnosti, ktorým bol schválený aj štatút fondu, nadobudlo právoplatnosť dňom 17. marca 2006.

Posledná zmena štatútu tohto fondu bola schválená rozhodnutím predstavenstva o schválení zmien v tomto štatúte zo dňa 17. marca 2010 v súlade s právoplatným rozhodnutím NBS číslo OPK-635-2/2010 o udelení predchádzajúceho súhlasu na zmenu štatútu zo dňa 10. marca 2010, ktoré nadobudlo právoplatnosť dňa 12. marca 2010, a tieto zmeny boli zverejnené na internetovej stránke spoločnosti dňa 31. marca 2010 a účinnosť nadobudol dňa 15.04.2010.

Doplnková dôchodková spoločnosť Tatra banky, a.s.

sídlo: Hodžovo námestie 3, 811 06 Bratislava, IČO: 36 291 111,
zapísaná v Obchodnom registri OS Bratislava I, odd.: Sa, vl. č.: 3857/B

Priebežná individuálna účtovná závierka k 30. júnu 2010

Pripravená v súlade s Medzinárodným štandardom pre finančné výkazníctvo IAS 34

(Údaje v tabuľkách vyjadrené v tis. EUR)

Zameranie a ciele Investičnej stratégie v DDS-RPDDF

Spoločnosť investuje peňažné prostriedky vo fonde predovšetkým do akciových, dlhopisových a peňažných investícií denominovaných v EUR alebo v prevažnej miere zabezpečených proti menovému riziku, v súlade s rizikovým profilom fondu, s cieľom dosiahnuť v dlhodobom horizonte a pri primeranej miere rizika zhodnotenie fondu v EUR. Spoločnosť pri investovaní majetku vo fonde uprednostňuje podielové listy OPF TAM. Hlavnú časť majetku vo fonde budú tvoriť akcie, akcie zahraničných subjektov kolektívneho investovania so sídlom v členskom štáte spĺňajúcich požiadavky práva Európskych spoločenstiev alebo príslušného členského štátu investujúcich do akcií, finančné nástroje, ktorých výnos je odvodený od vývoja hodnoty akcií alebo indexov akcií, podielové listy otvorených podielových fondov, štátne dlhopisy (resp. cenné papiere so zárukou štátu), štátne pokladničné poukážky, dlhopisy spoločností s ratingom v investičnom pásme a hypotekárne záložné listy. Hodnota akciových investícií bude najviac 80 % z celkovej hodnoty majetku vo fonde, zvyšnú časť majetku vo fonde budú tvoriť najmä dlhopisové a peňažné investície.

Doplnková dôchodková spoločnosť Tatra banky, a.s., Vyvážený príspevkový d.d.f. (ďalej len „DDS-VPDDF“ alebo „fond“) vznikol transformáciou Pokoj doplnkovej dôchodkovej poisťovne dňa 10. apríla 2006 podľa zákona o DDS a bol vytvorený na účely spravovania príspevkov účastníkov doplnkového dôchodkového sporenia a ich zamestnávateľov podľa investičnej stratégie fondu. Štatút fondu schválilo predstavenstvo spoločnosti dňa 22. februára 2006. Štatút fondu nadobudol platnosť a účinnosť dňom nadobudnutia právoplatnosti rozhodnutia NBS o schválení tohto štatútu. Rozhodnutie NBS číslo UDK-003/2006/PDDS zo dňa 15. marca 2006 o udelení povolenia spoločnosti na vznik a činnosť doplnkovej dôchodkovej spoločnosti, ktorým bol schválený aj štatút fondu, nadobudlo právoplatnosť dňom 17. marca 2006.

Posledná zmena štatútu tohto fondu bola schválená rozhodnutím predstavenstva o schválení zmien v tomto štatúte zo dňa 17. marca 2010 v súlade s právoplatným rozhodnutím NBS číslo OPK-635-1/2010 o udelení predchádzajúceho súhlasu na zmenu štatútu zo dňa 10. marca 2010, ktoré nadobudlo právoplatnosť dňa 12. marca 2010, a tieto zmeny boli zverejnené na internetovej stránke spoločnosti dňa 31. marca 2010 a účinnosť nadobudol dňa 15.04.2010.

Zameranie a ciele Investičnej stratégie v DDS-VPDDF

Spoločnosť investuje peňažné prostriedky vo fonde predovšetkým do akciových, dlhopisových a peňažných investícií denominovaných v EUR alebo v prevažnej miere zabezpečených proti menovému riziku, v súlade s rizikovým profilom fondu, s cieľom dosiahnuť v dlhodobom horizonte a pri primeranej miere rizika zhodnotenie fondu v EUR. Spoločnosť pri investovaní majetku vo fonde uprednostňuje podielové listy OPF TAM. Hlavnú časť majetku vo fonde budú tvoriť štátne dlhopisy (resp. cenné papiere so zárukou štátu), štátne pokladničné poukážky, dlhopisy spoločností s ratingom v investičnom pásme, hypotekárne záložné listy, akcie a podielové listy otvorených podielových fondov. Hodnota akciových investícií bude najviac 20 % z celkovej hodnoty majetku vo fonde, zvyšnú časť majetku vo fonde budú tvoriť najmä dlhopisové a peňažné investície.

Doplnková dôchodková spoločnosť Tatra banky, a.s., Zaisťovaný príspevkový d.d.f. 2017 (ďalej len „DDS-ZPDDF“ 2017 alebo „fond“) bol vytvorený podľa zákona o DDS na účely spravovania príspevkov účastníkov doplnkového dôchodkového sporenia a ich zamestnávateľov podľa investičnej stratégie fondu. Štatút fondu schválilo predstavenstvo spoločnosti dňa 25. septembra 2007 v súlade s rozhodnutím NBS číslo OPK-1586/2007-PLP o udelení predchádzajúceho súhlasu na vytvorenie nového doplnkového dôchodkového fondu zo dňa 21. augusta 2007, ktoré nadobudlo právoplatnosť dňa 13. septembra 2007. Tento štatút nadobudol účinnosť dňom 2. novembra 2007.

Posledná zmena štatútu tohto fondu bola schválená rozhodnutím predstavenstva o schválení zmien v tomto štatúte zo dňa 17. marca 2010 v súlade s právoplatným rozhodnutím NBS číslo OPK-635-3/2010 o udelení predchádzajúceho súhlasu na zmenu štatútu zo dňa 10. marca 2010, ktoré nadobudlo právoplatnosť dňa 12. marca 2010, a tieto zmeny boli zverejnené na internetovej stránke spoločnosti dňa 31. marca 2010 a účinnosť nadobudol dňa 15.04.2010.

Zameranie a ciele Investičnej stratégie v DDS-ZPDDF 2017

Spoločnosť investuje peňažné prostriedky vo fonde predovšetkým do akciových, dlhopisových a peňažných investícií denominovaných v EUR alebo v prevažnej miere zabezpečených proti menovému riziku, v súlade s rizikovým profilom fondu. Spoločnosť pri investovaní majetku vo fonde uprednostňuje podielové listy OPF TAM. Spoločnosť je oprávnená investovať až 80 % z celkovej hodnoty majetku vo fonde do akciových investícií. Celková hodnota akciových investícií vo fonde bude takticky riadená podľa modelu Constant Proportion Portfolio Insurance (CPPI) s cieľom participovať na raste akciového trhu a súčasne dosiahnuť, aby v záverečný deň referenčného obdobia bol zostatok na osobnom účte účastníka rovný alebo vyšší, ako súčet hodnôt príspevkov pripísaných na osobný účet účastníka počas toho istého referenčného obdobia. Pre účastníka to v prípade dosiahnutia cieľa investičnej stratégie fondu znamená, že aktuálna hodnota osobného účtu účastníka vypočítaná k záverečnému dňu referenčného obdobia sa bude rovnať alebo bude vyššia ako súčet príspevkov pripísaných vo fonde na osobný účet účastníka počas toho istého referenčného obdobia. V záverečný deň nasledujúcich referenčných období bude aktuálna hodnota osobného účtu rovná alebo vyššia ako

Doplnková dôchodková spoločnosť Tatra banky, a.s.

sídlo: Hodžovo námestie 3, 811 06 Bratislava, IČO: 36 291 111,
zapísaná v Obchodnom registri OS Bratislava I, odd.: Sa, vl. č.: 3857/B

Priebežná individuálna účtovná závierka k 30. júnu 2010

Pripravená v súlade s Medzinárodným štandardom pre finančné výkazníctvo IAS 34

(Údaje v tabuľkách vyjadrené v tis. EUR)

súčet hodnoty osobného účtu v počiatočný deň daného referenčného obdobia a príspevkov pripísaných vo fonde na osobný účet účastníka počas toho istého referenčného obdobia. Pri uvedenom CPPI modeli sa priebežne vypočítava, aké vysoké môže byť maximálne percentuálne zastúpenie akciových investícií vo fonde, aby bolo možné dosiahnuť cieľ investičnej stratégie fondu.

Doplnková dôchodková spoločnosť Tatra banky, a.s., Dôchodkový výplatný d.d.f. (ďalej len „DDS-DVDDF“ alebo „fond“) vznikol transformáciou Pokoj doplnkovej dôchodkovej poisťovne dňa 10. apríla 2006 podľa zákona o DDS a bol vytvorený za účelom spravovania prostriedkov na výplatu dávok poberateľom dávok doplnkového dôchodkového sporenia podľa investičnej stratégie fondu. Štatút fondu schválilo predstavenstvo spoločnosti dňa 22. februára 2006. Štatút fondu nadobudol platnosť a účinnosť dňom nadobudnutia právoplatnosti rozhodnutia NBS o schválení tohto štatútu. Rozhodnutie NBS číslo UDK-003/2006/PDDS zo dňa 15. marca 2006 o udelení povolenia spoločnosti na vznik a činnosť doplnkovej dôchodkovej spoločnosti, ktorým bol schválený aj štatút fondu, nadobudlo právoplatnosť dňom 17. marca 2006.

Posledná zmena štatútu tohto fondu bola schválená rozhodnutím predstavenstva o schválení zmien v tomto štatúte zo dňa 17. marca 2010 v súlade s právoplatným rozhodnutím NBS číslo OPK-635-5/2010 o udelení predchádzajúceho súhlasu na zmenu štatútu zo dňa 10. marca 2010, ktoré nadobudlo právoplatnosť dňa 12. marca 2010, a tieto zmeny boli zverejnené na internetovej stránke spoločnosti dňa 31. marca 2010 a účinnosť nadobudol dňa 15.04.2010.

Zameranie a ciele Investičnej stratégie v DDS-DVDDF

Spoločnosť investuje peňažné prostriedky vo fonde predovšetkým do peňažných a dlhopisových investícií denominovaných v EUR alebo zabezpečených proti menovému riziku, v súlade s rizikovým profilom fondu, s cieľom zachovať bezpečnosť a likviditu majetku vo fonde. Spoločnosť pri investovaní majetku vo fonde uprednostňuje podielové listy OPF TAM. Hlavnú časť majetku vo fonde môžu tvoriť peňažné prostriedky na bežných a vkladových účtoch v bankách alebo pobočkách zahraničných bánk so sídlom v Slovenskej republike, štátne dlhopisy (resp. cenné papiere so zárukou štátu), dlhopisy spoločností s ratingom v investičnom pásme alebo podielové listy dlhopisových a peňažných otvorených podielových fondov. Majetok vo výplatnom fonde bude v plnej výške zabezpečený voči menovému riziku. Spoločnosť používa v rozsahu dostupných informácií v súlade so zákonom o DDS nástroje na zabezpečenie menového rizika fondu.

Depozitárom doplnkových dôchodkových fondov v správe spoločnosti je od 1. januára 2008 Československá obchodná banka, a.s., IČO 36 854 140, so sídlom Michalská 18, 815 63 Bratislava 1, zapísaná v Obchodnom registri Okresného súdu Bratislava I, oddiel Sa, vložka číslo 4314/B (ďalej len „depozitár“).

Spoločnosť vykonáva v súlade so zákonom o DDS všetky práva k cenným papierom v majetku v doplnkových dôchodkových fondoch vrátane hlasovacích práv v záujme účastníkov sporenia a poberateľov dávok. Spoločnosť vykonáva správu majetku v doplnkových dôchodkových fondoch samostatne, vo svojom mene a v záujme účastníkov sporenia a poberateľov dávok.

Spoločnosť zabezpečuje vedenie účtovníctva a výkazníctva doplnkových dôchodkových fondov oddelene od svojho účtovníctva a výkazníctva. Doplnkové dôchodkové fondy vytvárané a spravované spoločnosťou nie sú samostatnými právnymi subjektmi, avšak každý z doplnkových dôchodkových fondov zostavuje samostatnú účtovnú závierku podľa ustanovení § 30 zákona o DDS. Majetok spravovaný v doplnkových dôchodkových fondoch nie je majetkom spoločnosti. Individuálne účtovné závierky doplnkových dôchodkových fondov nie sú konsolidované do účtovnej závierky spoločnosti. Spoločnosť nezostavuje konsolidovanú účtovnú závierku, pretože nespĺňa podmienky pre konsolidáciu podľa ustanovení § 22 zákona č. 431/2002 Z. z. o účtovníctve v znení neskorších predpisov (ďalej len „zákon o účtovníctve“).

C. Obchodné meno priamej materskej spoločnosti a obchodné meno materskej spoločnosti celej skupiny

Spoločnosť je súčasťou nasledovného finančného konsolidovaného celku:

	Hlavná materská spoločnosť
Meno:	Raiffeisen Landesbanken Holding GmbH
Sídlo:	Friedrich Wilhelm Raiffeisen Platz 1
	Viedeň, Rakúsko

Obchodné meno hlavnej materskej spoločnosti zostavujúcej konsolidovanú účtovnú závierku:
Raiffeisen Zentralbank Österreich AG, Rakúsko

Doplnková dôchodková spoločnosť Tatra banky, a.s.

sídlo: Hodžovo námestie 3, 811 06 Bratislava, IČO: 36 291 111,
zapísaná v Obchodnom registri OS Bratislava I, odd.: Sa, vl. č.: 3857/B

Priebežná individuálna účtovná závierka k 30. júnu 2010

Pripravená v súlade s Medzinárodným štandardom pre finančné výkazníctvo IAS 34

(Údaje v tabuľkách vyjadrené v tis. EUR)

	<i>Priama materská spoločnosť</i>
Meno:	Tatra banka, a.s.
Sídlo:	Hodžovo námestie 3
	Bratislava

Konsolidované finančné výkazy skupiny Raiffeisen ZentralBank AG (ďalej len „skupina RZB“), ktorá je hlavnou konsolidujúcou spoločnosťou – materskej spoločnosti Tatra banky, a.s. sú uložené na registrovom súde Handelgericht Wien, Marxergasse 1a, 1030 Wien, Rakúsko.

Skupina RZB predstavuje materskú spoločnosť Raiffeisen Zentralbank a jej dcérske a pridružené spoločnosti, ktoré vlastní priamo alebo nepriamo prostredníctvom svojich dcérskych spoločností.

Spoločnosť Raiffeisen International Bank – Holding AG taktiež zostavuje konsolidovanú účtovnú závierku. Akcie spoločnosti Raiffeisen International Bank – Holding AG sú kótované na Burze Cenných Papierov, Viedeň.

D. Hlavné účtovné zásady**(a) Základ prezentácie**

Priebežná individuálna účtovná závierka (ďalej len „účtovná závierka“) spoločnosti za 2. štvrťrok 2010 a porovnateľné údaje za 2. štvrťrok 2009 boli vypracované v súlade s Medzinárodným štandardom pre finančné výkazníctvo IAS 34.

Cieľ zostavenia

Zostavenie tejto účtovnej závierky spoločnosti je v Slovenskej republike v súlade so zákonom o účtovníctve. Podľa § 17a) zákona o účtovníctve sa od spoločnosti vyžaduje, aby pripravovala svoju účtovnú závierku podľa osobitných predpisov – nariadenia Európskeho parlamentu a Rady (ES) 1606/2002 o uplatňovaní IFRS.

Východiská zostavenia účtovnej závierky

Táto účtovná závierka bola vypracovaná na princípe časového rozlíšenia, t. j. vplyv transakcií a ostatných udalostí sa vykazuje do obdobia, s ktorým vecne súvisia, za predpokladu, že spoločnosť bude nepretržite pokračovať vo svojej činnosti.

Účtovná závierka bola vypracovaná na základe ocenenia v historických cenách, pričom niektoré finančné nástroje sú precenené na reálnu hodnotu.

Zostavenie účtovnej závierky v súlade s IFRS vyžaduje, aby vedenie spoločnosti vypracovalo odhady a predpoklady, ktoré majú vplyv na vykazované sumy aktív a pasív a dohadných aktívnych a pasívnych položiek k dátumu účtovnej závierky, ako aj na vykazované sumy výnosov a nákladov počas vykazovaného obdobia. Skutočné výsledky sa môžu od týchto odhadov líšiť a budúce zmeny ekonomických podmienok, podnikateľských stratégií, regulačných opatrení, účtovných pravidiel, resp. iných faktorov môžu zapríčiniť zmenu odhadov, čo následne môže mať významný vplyv na uvedené finančné postavenie a výsledky hospodárenia.

Použitá mena v tejto individuálnej účtovnej závierke je euro (ďalej len „EUR“) a zostatky sú uvedené v tisícoch EUR, pokiaľ sa neuvádza inak. Sumy v zátvorkách predstavujú záporné hodnoty.

(b) Prepočet cudzej meny

Peňažné aktíva a záväzky denominované v cudzej mene sa prepočítavajú na euro a vykazujú v účtovnej závierke v súlade so zákonom o účtovníctve referenčným výmenným kurzom určeným a vyhláseným Európskou centrálnou bankou alebo NBS v deň predchádzajúci dňu uskutočnenia účtovného prípadu a v deň, ku ktorému sa zostavuje účtovná závierka. Výnosy a náklady v cudzej mene sa vykazujú prepočítané na euro v účtovnom systéme spoločnosti a v účtovnej závierke v súlade so zákonom o účtovníctve referenčným výmenným kurzom určeným a vyhláseným Európskou centrálnou bankou alebo NBS v deň predchádzajúci dňu uskutočnenia účtovného prípadu a v deň, ku ktorému sa zostavuje účtovná závierka.

Kurzové zisky/straty z transakcií v cudzích menách sú zahrnuté v položke „Čistý zisk (strata) z devízových operácií“ individuálneho výkazu súhrnných ziskov a strát.

Doplnková dôchodková spoločnosť Tatra banky, a.s.

sídlo: Hodžovo námestie 3, 811 06 Bratislava, IČO: 36 291 111,
zapísaná v Obchodnom registri OS Bratislava I, odd.: Sa, vl. č.: 3857/B

Priebežná individuálna účtovná závierka k 30. júnu 2010

Pripravená v súlade s Medzinárodným štandardom pre finančné výkazníctvo IAS 34

(Údaje v tabuľkách vyjadrené v tis. EUR)

(c) Peniaze a peňažné ekvivalenty

Peniaze a peňažné ekvivalenty pozostávajú z peňažnej hotovosti, zostatkov na bežných a vkladových účtoch spoločnosti a z cenín.

(d) Dlhodobý hmotný a nehmotný majetok

Dlhodobý hmotný a nehmotný majetok sa vykazuje v obstarávacej cene zníženej o oprávky/amortizáciu spolu s kumulovanými stratami zo zníženia hodnoty. Výška odpisov sa počíta pomocou metódy rovnomerných odpisov podľa odhadovanej doby použiteľnosti.

Odhadovaná ekonomická životnosť investičného majetku v rokoch je nasledovná:

Popis	Počet rokov
Software	3 – 5
Stroje, prístroje, zariadenia	4 – 15
Dopravné prostriedky	4 – 15
Inventár	6 – 15

Náklady na rozšírenie, modernizáciu a rekonštrukciu vedúce k zvýšeniu výkonnosti, kapacity alebo účinnosti zvyšujú obstarávaciu cenu hmotného majetku. Opravy a údržba sa účtujú priamo do nákladov v momente vzniku nákladu a vykazujú sa vo výkaze ziskov a strát.

V prípade indikácií zníženia hodnoty majetku spoločnosť odhaduje jeho realizovateľnú hodnotu. Keď účtovná hodnota aktíva prevyšuje jeho odhadovanú realizovateľnú hodnotu, zníži sa na túto realizovateľnú hodnotu. Keď sa aktíva identifikujú ako znehodnotené, spoločnosť posúdi ich realizovateľnú hodnotu porovnaním s cenou pri predaji vypočítanou na základe správ o ocenení, ktoré vypracovala tretia strana, zníženú o odhadované náklady spojené s predajom.

(e) Rezervy na záväzky a opravné položky

Ak spoločnosť eviduje záväzky zo súdnych sporov alebo nepriame záväzky, ktoré sú dôsledkom minulej udalosti, pričom je pravdepodobné, že na vyrovnanie týchto záväzkov bude potrebné vynaložiť peňažné prostriedky, čo má za následok zníženie zdrojov predstavujúcich ekonomický úžitok, a ak výšku vyplývajúcej straty možno primerane odhadnúť, hodnota rezerv na záväzky sa vykazuje ako náklad a záväzok. Akákoľvek strata súvisiaca so zaúčtovaním rezervy na záväzky sa vykazuje vo výkaze ziskov a strát za dané obdobie.

Spoločnosť k dátumu zostavenia účtovnej závierky posudzuje, či nedošlo k okolnostiam, ktoré by indikovali zníženie hodnoty aktív. V prípade, že spoločnosť identifikuje zníženie hodnoty aktíva, vytvára k takému aktívu opravnú položku.

Spoločnosť k 30. júnu 2010 nevytvorila rezervy a opravné položky v súvislosti s vyššie uvedenými plneniami.

(f) Účtovanie výnosov a nákladov

Časové rozlíšenie úrokových výnosov a úrokových nákladov vzťahujúcich sa k jednotlivým položkám majetku a záväzkov je vykazované na príslušných účtoch týchto položiek. Úrokové výnosy a náklady sú účtované do obdobia, s ktorým časovo a vecne súvisia.

Všetky úročené aktíva/pasíva sú krátkodobého charakteru. Výpočet zodpovedajúcich úrokových výnosov a nákladov spoločnosť vykonáva lineárnym spôsobom, vzhľadom k skutočnosti, že rozdiel voči výpočtu metódou efektívnej úrokovej miery je nevýznamný. Poplatky a provízie sú zaúčtované do nákladov a výnosov vo výkaze ziskov a strát na základe ich časového rozlíšenia.

(g) Vykazovanie finančného majetku

Spoločnosť prestáva vykazovať finančný majetok len vtedy, keď vypršia zmluvné práva na peňažné toky z tohto majetku alebo keď finančný majetok a všetky podstatné riziká a ekonomické úžitky vyplývajúce z vlastníctva tohto majetku prevedie na iný subjekt. Ak spoločnosť neprevedie, ale ani si neponechá všetky podstatné riziká a ekonomické úžitky vlastníctva a pokračuje v kontrole nad prevedeným majetkom, vykazuje svoj ponechaný podiel na majetku a súvisiaci záväzok zo súm, ktoré možno bude musieť zaplatiť. Ak si spoločnosť ponechá všetky podstatné riziká a ekonomické úžitky vlastníctva prevedeného finančného majetku, pokračuje vo vykazovaní tohto

Doplnková dôchodková spoločnosť Tatra banky, a.s.

sídlo: Hodžovo námestie 3, 811 06 Bratislava, IČO: 36 291 111,
zapísaná v Obchodnom registri OS Bratislava I, odd.: Sa, vl. č.: 3857/B

Priebežná individuálna účtovná závierka k 30. júnu 2010

Pripravená v súlade s Medzinárodným štandardom pre finančné výkazníctvo IAS 34

(Údaje v tabuľkách vyjadrené v tis. EUR)

majetku a navyše vykazuje aj zabezpečenú pôžičku vo výške prijatých výnosov. Finančný záväzok je odúčtovaný, keď sú záväzky spoločnosti splatené, zrušené alebo vyprší ich platnosť.

(h) Zdaňovanie a odložená daň

Daň z príjmov sa vypočíta v súlade s predpismi platnými v Slovenskej republike, najmä podľa zákona č. 595/2003 Z. z. o dani z príjmov v znení neskorších predpisov (ďalej len „zákon o dani z príjmov“), na základe výsledkov vykázaných vo výkaze ziskov a strát vypracovanom podľa IFRS. Daň z príjmov spoločnosti sa účtuje do nákladov spoločnosti v období vzniku daňovej povinnosti a v priloženom výkaze ziskov a strát spoločnosti je vypočítaná zo základu vyplývajúceho z hospodárskeho výsledku pred zdanením, ktorý bol upravený o pripočítateľné a odpočítateľné položky z titulu trvalých a dočasných úprav daňového základu, daňových úľav a umorenia straty. Daňový záväzok je uvedený po znížení o preddavky na daň z príjmov a daň vyberanú zrážkou, ktoré spoločnosť uhradila v priebehu roka.

Odložená daň z príjmov sa vykazuje pomocou súvahovej metódy pri vzniku dočasných rozdielov medzi daňovou hodnotou aktív alebo pasív a ich účtovnou hodnotou na účely finančného výkazníctva. Na určenie odloženej dane z príjmov sa používajú daňové sadzby platné v súčasnosti. Odložená daňová pohľadávka sa vykazuje v prípade, keď je pravdepodobné, že v budúcnosti bude k dispozícii zdaniteľný zisk, s ktorým možno daňovú pohľadávku zúčtovať. K 30. júnu 2010 spoločnosť vykázala odloženú daňovú pohľadávku vo výške 9 tis. EUR (k 31. decembru 2009 spoločnosť vykázala odloženú daňovú pohľadávku vo výške 26 tis. EUR).

(i) Účtovanie časového rozlíšenia sprostredkovateľských odmien

Spoločnosť časovo rozlišuje náklady na odmeny vyplatené sprostredkovateľom doplnkového dôchodkového sporenia, ktoré boli jednorazovo vynaložené pri uzatvorení účastníckej zmluvy. Spoločnosť tieto náklady rozlišuje rovnomerne počas doby, ktorá je stanovená výpočtom podľa Konceptie časového rozlišovania sprostredkovateľských odmien, ktorú schválilo predstavenstvo spoločnosti. Doba amortizácie sa pre jednotlivé účastnícke zmluvy určuje ako kratšia z maximálnej doby trvania účastníckej zmluvy (doba medzi vznikom nároku na doplnkový starobný dôchodok a vekom účastníka v čase uzatvorenia účastníckej zmluvy) a očakávanej doby trvania uzavretej účastníckej zmluvy, ktorá je určená v závislosti od veku účastníka a príslušných dekrementov, pričom cieľom jednotlivých dekrementov je vyčísliť pravdepodobnosť, s akou účastník v jednotlivých rokoch ukončí účastnícku zmluvu so spoločnosťou. Pri výpočte jednotlivých pravdepodobností spoločnosť vychádzala z historických údajov, napr. z úmrtnostných tabuliek podľa pohlavia a veku vydaných Štatistickým úradom Slovenskej republiky, histórie vývoja počtu klientov. Časovo nerozlišenú časť sprostredkovateľských odmien spoločnosť vykazuje v položke Ostatné aktíva (viď bližšie bod 13 Ostatné aktíva poznámok k individuálnej účtovnej závierke). V 1. polroku 2010 spoločnosť v súlade so zmluvou o sprostredkovaní zaúčtovala poskytnuté zálohy na sprostredkovateľskú odmenu, ktoré budú vyúčtované po 12 mesiacoch od pripísania prvého príspevku na osobný účet vedený pre nového účastníka. Súčasne po stanovení definitívnej výšky sprostredkovateľskej odmeny (t.j. po 12 mesiacoch od vyplatenia zálohy) na základe podmienok stanovených vyššie uvedenou zmluvou spoločnosť zúčtovala zálohy z 1. polroku 2009 a skutočné náklady začala rozlišovať rovnomerne počas doby, ktorá je stanovená výpočtom podľa vyššie uvedenej Konceptie časového rozlišovania sprostredkovateľských odmien.

(j) Doplnujúce informácie

• Informácie o odplate spoločnosti

Spoločnosti prináleží za správu doplnkových dôchodkových fondov odplata, ktorá je vypočítaná z priemernej ročnej čistej hodnoty majetku v doplnkovom dôchodkovom fonde v zmysle platných štatútov spravovaných doplnkových dôchodkových fondov. Odplata spoločnosti je vykázaná v položke Poplatky a výnosy z provízií v priloženom individuálnom výkaze ziskov a strát. Spoločnosti taktiež prináleží odplata za prestup účastníka do inej doplnkovej dôchodkovej spoločnosti a odplata za odstupné. Tieto odplaty sú tiež vykázané v položke „Poplatky a výnosy z provízií“ v priloženom individuálnom výkaze súhrnných ziskov a strát.

• Informácie o sociálnom zabezpečení

Spoločnosť odvádza príspevky do zdravotných poisťovní a do Sociálnej poisťovne vo výške zákonných sadzieb platných počas roka, ktoré sa vypočítajú zo základu hrubej mzdy. Náklady na sociálne zabezpečenie sú zaúčtované do obdobia, v ktorom sú zúčtované príslušné mzdy. Spoločnosť netvorí iné poisťné fondy pre zamestnancov.

Spoločnosť sa zúčastňuje na programe doplnkového dôchodkového sporenia pre zamestnancov. Z tohto programu nevyplývajú pre spoločnosť žiadne nezúčtované záväzky voči zamestnancom.

Doplnková dôchodková spoločnosť Tatra banky, a.s.

sídlo: Hodžovo námestie 3, 811 06 Bratislava, IČO: 36 291 111,
zapísaná v Obchodnom registri OS Bratislava I, odd.: Sa, vl. č.: 3857/B

Priebežná individuálna účtovná závierka k 30. júnu 2010

Pripravená v súlade s Medzinárodným štandardom pre finančné výkazníctvo IAS 34

(Údaje v tabuľkách vyjadrené v tis. EUR)

• Informácie o záväzkoch spoločnosti z úverov

Spoločnosť má k 30. júnu 2010 uzatvorenú zmluvu o podriadenom splátkovom úvere s Centrum bývania, s.r.o. v súlade s ustanovením § 33 zákona o DDS a § 3 Vyhlášky Ministerstva financií Slovenskej republiky č. 217/2005 Z. z. o vlastných zdrojoch doplnkovej dôchodkovej spoločnosti a o metódach a postupoch stanovenia hodnoty majetku v doplnkových dôchodkových fondoch v znení Vyhlášky NBS č. 605/2006 Z. z. Výška poskytnutého podriadeného splátkového úveru v zmysle tejto zmluvy je 830 tis. EUR. Istina podriadeného splátkového úveru je splatná dňa 11. apríla 2011. Úrok je platený štvrťročne.

Účel použitia podriadeného splátkového úveru je zabezpečenie primeranosti vlastných zdrojov spoločnosti. Podriadený úver spĺňa požiadavky na zahrnutie do dodatkového kapitálu v rámci kapitálovej primeranosti (viď poznámku 17). Podľa vyššie uvedenej zmluvy o podriadenom splátkovom úvere sa v prípade úpadku spoločnosti alebo v prípade jej zrušenia s likvidáciou táto pohľadávka veriteľa uspokojí až po uspokojení pohľadávok ostatných veriteľov spoločnosti.

• Informácie o zákonných požiadavkách

V súlade s ustanoveniami zákona o DDS spoločnosť je pri vykonávaní svojej činnosti povinná dodržiavať zákonom o DDS stanovené maximálne limity týkajúce sa odplát spoločnosti a zároveň podlieha viacerým limitom a obmedzeniam týkajúcich sa investovania majetku v doplnkových dôchodkových fondoch. K týmto limitom patrí napríklad maximálna výška odplaty za správu doplnkových dôchodkových fondov, odplaty za odstupné a odplaty za prestup účastníka do inej doplnkovej dôchodkovej spoločnosti, ako aj limity upravujúce maximálnu výšku podielu na jednotlivé druhy cenných papierov vo vzťahu k emitentom nachádzajúcich sa v majetku v doplnkových dôchodkových fondoch a ďalšie limity a obmedzenia. Podľa ustanovenia § 55 ods. 1 zákona o DDS sa limity a obmedzenia týkajúce sa majetku v doplnkovom dôchodkovom fonde nepoužijú na obdobie prvých dvanástich mesiacov od nadobudnutia právoplatnosti rozhodnutia NBS o udelení povolenia alebo jeho zmeny týkajúcej sa správy doplnkového dôchodkového fondu, pričom toto obdobie pre tri doplnkové dôchodkové fondy uplynulo dňa 17. marca 2007 a pre štvrtý doplnkový dôchodkový fond (DDS-ZPDDF) dvanásť mesačné obdobie uplynulo dňa 13. septembra 2008. Pre doplnkový dôchodkový fond (DDS-KPDDF) uplynulo dvanásť mesačné obdobie dňa 13. februára 2010. K 30. júnu 2010 spoločnosť dodržiavala všetky uvedené limity a obmedzenia v súlade so zákonom o DDS.

• Informácie o schválení účtovnej závierky za rok 2009

Účtovnú závierku spoločnosti za rok 2009 schválil akcionár spoločnosti vykonávajúci pôsobnosť valného zhromaždenia v súlade s § 190 Obchodného zákonníka dňa 25. marca 2010.

1) Čisté úrokové výnosy

	30. 06. 2010		30. 06. 2009	
	Výnosy	Náklady	Výnosy	Náklady
Úrokové výnosy/náklady	7	(12)	15	(18)
Čisté úrokové výnosy		(5)		(3)

Položka čisté úrokové výnosy predstavuje najmä úroky z bankových účtov vedených u depozitára a vkladového účtu vedeného v Tatra banke, a.s. Položka úrokové náklady predstavuje úroky z podriadeného splátkového úveru (viď bližšie časť Informácie o záväzkoch spoločnosti z úverov).

2) Čistý výnos z poplatkov a provízií

	30. 06. 2010		30. 06. 2009	
	Výnosy	Náklady	Výnosy	Náklady
Poplatky a provízie	3 366	(1 655)	3 062	(766)
Čistý výnos z poplatkov a provízií	1 711		2 296	

Položka výnosy z poplatkov predstavuje výnosy z odplát za správu doplnkových dôchodkových fondov, z odplát za prestup účastníkov do inej doplnkovej dôchodkovej spoločnosti, z odplát za odstupné a poplatky za doplnkové služby. Položka náklady na poplatky predstavuje náklady na poplatky v zmysle uzatvorenej zmluvy o sprostredkovaní doplnkového dôchodkového sporenia medzi spoločnosťou a Tatra bankou, a.s. z čoho suma 156 tis. EUR predstavuje časovo rozlíšené sprostredkovateľské odmeny (2009: 95 tis. EUR).

Doplnková dôchodková spoločnosť Tatra banky, a.s.

sídlo: Hodžovo námestie 3, 811 06 Bratislava, IČO: 36 291 111,
zapísaná v Obchodnom registri OS Bratislava I, odd.: Sa, vl. č.: 3857/B

Priebežná individuálna účtovná závierka k 30. júnu 2010

Pripravená v súlade s Medzinárodným štandardom pre finančné výkazníctvo IAS 34

(Údaje v tabuľkách vyjadrené v tis. EUR)

Rozloženie výnosových poplatkov na jednotlivé oblasti je nasledovné:

<i>Fond</i>	30. 06. 2010		
	<i>Odplata za správu a zhodnotenie majetku</i>	<i>Ostatné poplatky</i>	<i>Celkom</i>
DDS-RPDDF	363	-	363
DDS-VPDDF	2 577	-	2 577
DDS-ZPDDF	47	-	47
DDS-KPDDF	14	-	14
DDS-DVDDF	40	-	40
Ostatné výnosy	-	325	325
Celkom	3 041	325	3 366

<i>Fond</i>	30. 06. 2009		
	<i>Odplata za správu</i>	<i>Ostatné poplatky</i>	<i>Celkom</i>
DDS-RPDDF	195	-	195
DDS-VPDDF	2 320	-	2 320
DDS-ZPDDF	19	-	19
DDS-KPDDF	2	-	2
DDS-DVDDF	58	-	58
Ostatné výnosy	-	468	468
Celkom	2 594	468	3 062

3) Čistý výnos z devízových operácií

Štruktúra položky je nasledovná:

	30. 06. 2010		30. 06. 2009	
	<i>Výnosy</i>	<i>Náklady</i>	<i>Výnosy</i>	<i>Náklady</i>
Výnosy/Náklady na devízové operácie	-	-	1	-
Čistý výnos	-	-	1	-

Doplnková dôchodková spoločnosť Tatra banky, a.s.

sídlo: Hodžovo námestie 3, 811 06 Bratislava, IČO: 36 291 111,
 zapísaná v Obchodnom registri OS Bratislava I, odd.: Sa, vl. č.: 3857/B

Priebežná individuálna účtovná závierka k 30. júnu 2010

Pripravená v súlade s Medzinárodným štandardom pre finančné výkazníctvo IAS 34

(Údaje v tabuľkách vyjadrené v tis. EUR)

4) Všeobecné administratívne náklady

Všeobecné administratívne náklady spoločnosti zahŕňajú osobné náklady, odpisy a ostatné administratívne náklady v uvedenej štruktúre:

	30. 06. 2010	30. 06. 2009
Osobné náklady:	(251)	(520)
mzdové náklady	(178)	(416)
náklady na sociálne zabezpečenie	(66)	(92)
ostatné sociálne náklady	(7)	(12)
Odpisy:	(106)	(113)
dlhodobého hmotného majetku	(4)	(12)
dlhodobého nehmotného majetku	(102)	(101)
Ostatné administratívne náklady:	(706)	(654)
nájomné	(21)	(49)
zmluva o zverení činností – Tatra Asset Management, správ. spol., a.s.	(373)	(316)
zmluva o zverení činností – Tatra banka, a.s.	(13)	(24)
náklady na služby poskytované Tatra bankou, a.s.	(12)	(15)
tlač	(4)	(8)
poštovné	(80)	(69)
dane a poplatky	(47)	(36)
náklady na audit - overenie účtovnej závierky	(9)	(26)
náklady na informačné systémy spoločnosti	(22)	(15)
ostatné služby	(123)	(92)
spotreba materiálu	(2)	(4)
Celkom	(1 063)	(1 287)

Položka ostatných administratívnych nákladov „Ostatné služby“ predstavuje najmä prevádzkové náklady (napr. údržba a servis motorových vozidiel, telekomunikácie, cestovné, školenia, reklama a propagácia, náklady na poistenie, reprezentačné náklady).

5) Ostatné prevádzkové výnosy/náklady

Štruktúra položky je nasledovná:

	30. 06. 2010		30. 06. 2009	
	Výnosy	Náklady	Výnosy	Náklady
Ostatné prevádzkové výnosy/náklady	1	(1)	4	(5)
	-			(1)

Položka ostatné prevádzkové výnosy predstavuje výnosy z používania motorových vozidiel na súkromné účely, a ostatné výnosy. Položka ostatné prevádzkové náklady predstavuje najmä náklady na neuplatnenú daň z pridanej hodnoty z titulu prepočtu koeficientom v zmysle zákona č. 222/2004 Z. z. o dani z pridanej hodnoty v znení neskorších predpisov.

6) Daň z príjmu

Štruktúra dane z príjmu k 30. júnu 2010 a k 30. júnu 2009:

	30. 06. 2010	30. 06. 2009
Splatný daňový náklad	(120)	(169)
Odložený daňový (náklad)/výnos	(17)	(22)
Celkom	(137)	(191)

Daňová povinnosť spoločnosti sa vypočíta na základe účtovného hospodárskeho výsledku pri zohľadnení neodpočítateľných nákladov, príjmu nepodliehajúceho zdaneniu a príjmu podliehajúceho konečnej sadzbe dane. V roku 2010 a 2009 je pre právnické osoby stanovená sadzba dane z príjmov 19 %.

Doplnková dôchodková spoločnosť Tatra banky, a.s.

sídlo: Hodžovo námestie 3, 811 06 Bratislava, IČO: 36 291 111,
 zapísaná v Obchodnom registri OS Bratislava I, odd.: Sa, vl. č.: 3857/B

Priebežná individuálna účtovná závierka k 30. júnu 2010

Pripravená v súlade s Medzinárodným štandardom pre finančné výkazníctvo IAS 34

(Údaje v tabuľkách vyjadrené v tis. EUR)

Daň zo zisku pred zdanením sa odlišuje od teoretickej dane, ktorá by vyplynula pri použití platnej sadzby dane z príjmov:

	30. 06. 2010	30. 06. 2009
Zisk pred zdanením daňou z príjmov	643	1 006
Teoretická daň vyčíslená pri sadzbe dane 19%	(122)	(191)
Neodpočítateľné náklady	(11)	(12)
Pripočítateľné náklady	13	34
Pohyb odloženej dane	(17)	(22)
Celkom	(137)	(191)

Výpočet základu dane z príjmov právnických osôb k 30. júnu 2010 a k 30. júnu 2009:

	30. 06. 2010	30. 06. 2009
Hospodársky výsledok pred zdanením	643	1 006
+ Ostatné položky, ktoré nie sú daňovými výdavkami	58	61
+ Rozdiel daňových a účtovných odpisov	1	4
- Ostatné položky nezahrňované do základu dane, znižujúce hosp. výsledok pred zdanením	(69)	(184)
Základ dane alebo daňová strata	633	887
Sadzba dane podľa § 15 (v %) zákona o dani z príjmov	19	19
Daň	(120)	(169)
- Zaplatené preddavky na daň z príjmov	274	226
Preplatok dane (+)/nedoplatok dane (-)	154	57

Výpočet odloženej dane k 30. júnu 2010 a k 31. decembru 2009 je nasledovný:

	30. 06. 2010	31. 12. 2009
Účtovná zostatková cena majetku	291	396
Daňová zostatková cena majetku	290	393
Rozdiel medzi daňovou a účtovnou zostatkovou cenou majetku	(1)	(3)
Rozdiel z časovo rozlíšených nákladov	46	138
Základ odloženej dane	45	135
Sadzba dane podľa § 15 zákona o dani z príjmov (v %)	19	19
Odložená daňová pohľadávka – (záväzok)	9	26

Pohyby na účte odloženej dane:

	30. 06. 2010	31. 12. 2009
Stav k 30. júnu 2010 a k 31. decembru 2009	26	32
Pohyb odloženej dane	(17)	(6)
Zostatok k 30. júnu 2010 a k 31. decembru 2009	9	26

7) Zisk/strata na akciu

Zisk/strata na akciu spoločnosti k 30. júnu 2010 a k 30. júnu 2009 bol nasledovný:

	30. 06. 2010	30. 06. 2009
Zisk/strata po zdanení za bežné účtovné obdobie	506	815
Počet akcií	50 000	50 000
Základný/zriadený zisk/strata na akciu	0,01	0,02

8) Peniaze a peňažné ekvivalenty

Štruktúra tejto položky k 30. júnu 2010 a 31. decembru 2009:

	30. 06. 2010	31. 12. 2009
Ceniny	-	1
Celkom	-	1

Doplnková dôchodková spoločnosť Tatra banky, a.s.

sídlo: Hodžovo námestie 3, 811 06 Bratislava, IČO: 36 291 111,
 zapísaná v Obchodnom registri OS Bratislava I, odd.: Sa, vl. č.: 3857/B

Priebežná individuálna účtovná závierka k 30. júnu 2010

Pripravená v súlade s Medzinárodným štandardom pre finančné výkazníctvo IAS 34

(Údaje v tabuľkách vyjadrené v tis. EUR)

K 30. júnu 2010 a k 31. decembru 2009 spoločnosť nevykázala položku pokladničnej hotovosti.

9) Pohľadávky voči bankám

Štruktúra zostatkov na bankových účtoch k 30. júnu 2010 a 31. decembru 2009:

	30. 06. 2010	31. 12. 2009
Bežné účty	863	5 757
Zberné účty	506	439
Vkladový účet	2 905	-
Celkom	4 274	6 196

Spoločnosť má zriadený u depozitára jeden bežný účet v EUR. Spoločnosť má tiež zriadený jeden samostatný bežný účet pre prostriedky sociálneho fondu a dva zberné účty: zberný účet pre príspevky účastníkov a zberný účet pre účely opráv transakcií takisto vedené u svojho depozitára.

Bežný účet spoločnosti bol úročený v 1. polroku 2010 a v roku 2009 sadzbou 0,10 % p.a.

Štruktúra termínovaných vkladov k 30. júnu 2010 je nasledovná:

	Mena	Istina v EUR	Úroková sadzba	Splatnosť
Tatra banka, a.s.	EUR	2 905	0,45	30.7.2010

10) Dlhodobý nehmotný majetok

Zhrnutie pohybov dlhodobého nehmotného majetku od 1. januára 2010 do 30. júna 2010:

	Zostatok k 31. 12. 2009	Prírastky	Úbytky	Zostatok k 30. 06. 2010
Software	1 013	-	-	1 013
Obstarávacia cena celkom	1 013	-	-	1 013
Software	(634)	(102)	-	(736)
Oprávky celkom	(634)	(102)	-	(736)
Zostatková hodnota	379	(102)	-	277

Spoločnosť nemá uzatvorenú poisťovnú zmluvu týkajúcu sa poistenia nehmotného majetku.

Zhrnutie pohybov dlhodobého nehmotného majetku počas roka 2009:

	Zostatok k 31. 12. 2008	Prírastky	Úbytky	Zostatok k 31. 12. 2009
Software	1 004	9	-	1 013
Obstarávacia cena celkom	1 004	9	-	1 013
Software	(433)	(201)	-	(634)
Oprávky celkom	(433)	(201)	-	(634)
Zostatková hodnota	571	(192)	-	379

Hlavný prírastok predstavoval upgrade software.

Doplnková dôchodková spoločnosť Tatra banky, a.s.

sídlo: Hodžovo námestie 3, 811 06 Bratislava, IČO: 36 291 111,
 zapísaná v Obchodnom registri OS Bratislava I, odd.: Sa, vl. č.: 3857/B

Priebežná individuálna účtovná závierka k 30. júnu 2010

Pripravená v súlade s Medzinárodným štandardom pre finančné výkazníctvo IAS 34

(Údaje v tabuľkách vyjadrené v tis. EUR)

11) Dlhodobý hmotný majetok

Zhrnutie pohybov hmotného majetku od 1. januára 2010 do 30. júna 2010:

	Zostatok k 31. 12. 2009	Prírastky	Úbytky	Zostatok k 30. 06. 2010
Stroje, prístroje a zariadenia	17	1	-	18
Dopravné prostriedky	19	-	-	19
Obstarávacía cena celkom	36	1	-	37
Stroje, prístroje a zariadenia	(14)	(2)	-	(16)
Dopravné prostriedky	(5)	(2)	-	(7)
Oprávky celkom	(19)	(4)	-	(23)
Zostatková hodnota	17	(3)	-	14

Zhrnutie pohybov hmotného majetku počas roka 2009:

	Zostatok k 31. 12. 2008	Prírastky	Úbytky	Zostatok k 31. 12. 2009
Stroje, prístroje a zariadenia	36	-	(19)	17
Dopravné prostriedky	48	19	(48)	19
Obstarávacía cena celkom	84	19	(67)	36
Stroje, prístroje a zariadenia	(22)	(11)	19	(14)
Dopravné prostriedky	(23)	(30)	48	(5)
Oprávky celkom	(45)	(41)	67	(19)
Zostatková hodnota	39	(22)	-	17

Hlavný prírastok a úbytok hmotného majetku tvoril nákup a predaj osobných motorových vozidiel a predaj výpočtovej techniky. V sume prírastkov oprávok dlhodobého hmotného majetku je zahrnutá zostatková cena predaného dlhodobého hmotného majetku v sume 23 tis. EUR. Táto suma je vykázaná v riadku „Ostatné prevádzkové výnosy/(náklady)“ Výkazu ziskov a strát.

Spoločnosť má uzatvorenú poisťovnú zmluvu týkajúcu sa povinného zmluvného poistenia zodpovednosti za škodu spôsobenú prevádzkou motorového vozidla a havarijného poistenia motorového vozidla v jej vlastníctve. Uvedený majetok je krytý havarijným poistením do výšky maximálneho rizika 25 tis. EUR.

12) Pohľadávky vyplývajúce z dane z príjmov

Štruktúra daňových pohľadávok k 30. júnu 2010 a 31. decembru 2009:

	30. 06. 2010	31. 12. 2009
Daň z príjmov spoločnosti – splatná daň	154	-
Daň z príjmov spoločnosti – odložená daň	9	26
Celkom	163	26

13) Ostatné aktíva

Štruktúra ostatných aktív k 30. júnu 2010 a 31. decembru 2009:

	30. 06. 2010	31. 12. 2009
Pohľadávky – účet rôzni dlžníci	561	582
Pohľadávky – poskytnuté zálohy na sprostredkovateľské odmeny	452	477
Pohľadávky spolu	1 013	1 059
Zásoby	8	5
Náklady budúcich období – sprostredkovateľské odmeny	1 761	1 666
Náklady budúcich období – ostatné	56	2
Náklady budúcich období spolu	1 817	1 668
Celkom	2 838	2 732

Doplnková dôchodková spoločnosť Tatra banky, a.s.

sídlo: Hodžovo námestie 3, 811 06 Bratislava, IČO: 36 291 111,
 zapísaná v Obchodnom registri OS Bratislava I, odd.: Sa, vl. č.: 3857/B

Priebežná individuálna účtovná závierka k 30. júnu 2010

Pripravená v súlade s Medzinárodným štandardom pre finančné výkazníctvo IAS 34

(Údaje v tabuľkách vyjadrené v tis. EUR)

Položka rôzni dlžníci predstavuje najmä zostatok pohľadávok spoločnosti voči ňou spravovaným doplnkovým dôchodkovým fondom z titulu neuhradených odplát za správu doplnkových dôchodkových fondov a odplát za prestup účastníka do inej doplnkovej dôchodkovej spoločnosti a odplát za odstupné.

Položka poskytnuté preddavky predstavuje zálohy na sprostredkovateľské odmeny v zmysle uzatvorenej sprostredkovateľskej zmluvy s Tatra bankou, a.s. (viď bližšie bod i) Všeobecné informácie – Účtovanie časového rozlíšenia sprostredkovateľských odmien.

Položka zásoby predstavuje zostatok nespotrebovaných tlačovín pre účastníkov sporenia a zostatok nespotrebovaných pohonných hmôt k 30. júnu 2010 a k 31. decembru 2009.

Najvýznamnejšou položkou nákladov budúcich období sú odmeny v zmysle uzatvorenej sprostredkovateľskej zmluvy s Tatra bankou, a.s., ktoré sú zúčtované do nákladov príslušných období v súlade s prijatou koncepciou časového rozlišovania odmeny vyplatených sprostredkovateľovi za získanie nového sporiteľa.

Pohyb položky časového rozlíšenia sprostredkovateľskej odmeny a položky vyplatených záloh na sprostredkovateľské odmeny:

	30. 06. 2010	31. 12. 2009
Počiatkový stav –náklady budúcich období	1 666	1 045
Zúčtovanie sprostredkovateľských odmien z roku 2009 a 2008	251	832
Časové rozlíšenie do nákladov (pozn. 2)	(156)	(211)
Konečný stav – náklady budúcich období	1 761	1 666
Počiatkový stav – zálohy na sprostredkovateľské odmeny	477	912
Zúčtovanie sprostredkovateľských odmien z roku 2009 a 2008	(251)	(832)
Vrátenie vyplatených záloh na sprostredkovateľské odmeny z roku 2009 a 2009	2	(80)
Vyplatená záloha na sprostredkovateľské odmeny	224	477
Konečný stav – zálohy na sprostredkovateľské odmeny	452	477

Položka Pohľadávky spolu je bližšie vymedzená nižšie.

POHLĀDĀVKY

Štruktúra pohľadávok k 30. júnu 2010 a 31. decembru 2009:

	30. 06. 2010	31. 12. 2009
Pohľadávky za odplatu za správu a zhodnotenie majetku:		
- DDS-RPDDF	65	49
- DDS-VPDDF	427	427
- DDS-ZPDDF	8	5
- DDS-KPDDF	3	2
- DDS-DVDDF	7	6
Pohľadávky iné	51	93
Pohľadávky – poskytnuté preddavky	452	477
Celkom	1 013	1 059

Štruktúra pohľadávok podľa dátumu splatnosti k 30. júnu 2010 a 31. decembru 2009:

Dátum splatnosti	30. 06. 2010	31. 12. 2009
Krátkodobé pohľadávky celkom	1 013	1 059
Celkom	1 013	1 059

Z celkového úhrnu pohľadávok k 30. júnu 2010 a 31. decembru 2009 neboli žiadne pohľadávky po lehote splatnosti.

Doplnková dôchodková spoločnosť Tatra banky, a.s.

sídlo: Hodžovo námestie 3, 811 06 Bratislava, IČO: 36 291 111,
 zapísaná v Obchodnom registri OS Bratislava I, odd.: Sa, vl. č.: 3857/B

Priebežná individuálna účtovná závierka k 30. júnu 2010

Pripravená v súlade s Medzinárodným štandardom pre finančné výkazníctvo IAS 34

(Údaje v tabuľkách vyjadrené v tis. EUR)

14) Závazky vyplývajúce z dane z príjmov

Štruktúra daňových záväzkov k 30. júnu 2010 a 31. decembru 2009:

	30. 06. 2010	31. 12. 2009
Daň z príjmov spoločnosti – splatná daň	-	99
Celkom	-	99

15) Ostatné záväzky

Štruktúra ostatných záväzkov k 30. júnu 2010 a 31. decembru 2009:

	30. 06. 2010	31. 12. 2009
Závazky – rôzni veritelia	419	253
Ostatné záväzky	505	439
Závazky voči zamestnancom	63	145
Sociálny fond	22	22
Celkom	1 009	859

Položka záväzky – rôzni veritelia sa vzťahujú najmä na záväzky z obchodného styku. Významnú sumu predstavujú záväzky zo sprostredkovania doplnkového dôchodkového sporenia.

Položka ostatné záväzky sa vzťahuje najmä na záväzky z neidentifikovaných platieb účastníkov na zbernom účte spoločnosti. Podľa ustanovenia § 62 ods. 2 zákona o DDS, ak dôjde k určeniu účastníka, ktorého sa platba týka, do 90 dní od pripísania príspevkov na bežný účet depozitára, pripíše príspevky spoločnosť účastníkovi na jeho osobný účet ku dňu ich identifikácie. Ak nedôjde k určeniu účastníka, ktorého sa platba týka, do 90 dní od pripísania príspevkov na bežný účet depozitára, spoločnosť vráti príspevky tomu, od koho ich dostala.

Položku záväzky voči zamestnancom tvoria personálne náklady súvisiace s nevyplatenými odmenami a nevyčerpanými dovolenkami za príslušný rok.

Z celkovej sumy záväzkov neboli k 30. júnu 2010 žiadne po lehote splatnosti.

ÚČET SOCIÁLNEHO FONDU

Tvorba a čerpanie sociálneho fondu od 1. januára 2010 do 30. júna 2010 a počas roka 2009:

	2010	2009
Zostatok k 31. decembru 2009 a k 31. decembru 2008	22	-
Tvorba sociálneho fondu	2	30
Použitie sociálneho fondu	(2)	(8)
Zostatok k 30. júnu 2010 a k 31. decembru 2009	22	22

16) Podriadené finančné záväzky

Štruktúra podriadených finančných záväzkov k 30. júnu 2010 a 31. decembru 2009:

	30. 06. 2010	31. 12. 2009
Istina podriadeného splátkového úveru	830	830
Časovo rozlíšené úroky	4	5
Celkom	834	835

Úroková miera prislúchajúca k podriadenému splátkovému úveru za obdobie od 1. januára 2010 do 30. júna 2010 bola 3M EURIBOR + 2 % a pohybovala sa v rozpätí od 2,692 % do 2,740 % (v roku 2009: v rozpätí od 4,73 % do 6,37 %).

Bližšie informácie o podriadených finančných záväzkoch sú uvedené v časti Informácie o záväzkoch spoločnosti z úverov.

Doplnková dôchodková spoločnosť Tatra banky, a.s.

sídlo: Hodžovo námestie 3, 811 06 Bratislava, IČO: 36 291 111,
 zapísaná v Obchodnom registri OS Bratislava I, odd.: Sa, vl. č.: 3857/B

Priebežná individuálna účtovná závierka k 30. júnu 2010

Pripravená v súlade s Medzinárodným štandardom pre finančné výkazníctvo IAS 34

(Údaje v tabuľkách vyjadrené v tis. EUR)

17) Základné imanie a fondy tvorené zo zisku

Základné imanie spoločnosti k 30. júnu 2010 pozostáva z 50 tisíc ks akcií, pričom nominálna hodnota jednej akcie je 33,1940 EUR. Akcie spoločnosti reprezentujú práva akcionára ako spoločníka podieľať sa podľa zákona a stanov spoločnosti na jej riadení, zisku a na likvidačnom zostatku po zrušení spoločnosti s likvidáciou.

Jediným akcionárom spoločnosti, ktorý je zapísaný aj do Obchodného registra, je Tatra banka, a.s.

Akcionár	Počet akcií	Nominálna hodnota (v tis. EUR)	Podiel hlasovacích práv (%)
Tatra banka, a.s.	50 000	1 660	100 %
Celkom	50 000	1 660	100 %

Rezervný fond

Rezervný fond predstavujú rezervy vytvorené zo zisku podľa štatutárnych požiadaviek alebo rozhodnutia valného zhromaždenia akcionárov.

Rezervný fond k 30. júnu 2010 a k 31. decembru 2009 predstavoval zákonný rezervný fond. V zmysle Obchodného zákonníka platného v Slovenskej republike musia všetky spoločnosti tvoriť zákonný rezervný fond na krytie nepriaznivej finančnej situácie v budúcnosti. Spoločnosť je povinná každoročne prispievať do tohto fondu sumou minimálne vo výške 10 % zo svojho ročného čistého zisku dovtedy, kým celková suma nedosiahne minimálnu výšku rovnajúcu sa 20 % emitovaného základného imania. Zákonný rezervný fond nie je k dispozícii na rozdelenie akcionárom.

18) Riadenie kapitálu

Pre účely riadenia kapitálu spoločnosť definuje regulatórny kapitál. Regulatórny kapitál predstavuje kapitál, ktorý je stanovený pravidlami kapitálovej primeranosti. Pri kvantifikácii regulátorneho kapitálu spoločnosť postupuje v súlade s platnou legislatívou, ktorá stanovuje jeho štruktúru, ako aj minimálnu výšku. Spoločnosť je povinná dodržiavať požiadavky na regulatórny kapitál spoločnosti vyplývajúci z príslušných ustanovení zákona o DDS a jeho vykonávacích predpisov.

Regulatórny kapitál, označovaný ako vlastné zdroje financovania spoločnosti je tvorený základnými vlastnými zdrojmi a dodatkovými vlastnými zdrojmi, ktorých súčet sa znižuje o hodnotu odpočítateľných položiek. Spoločnosť tvorila v roku 2010 a v roku 2009 doplnkové vlastné zdroje, keď prijala v prospech spoločnosti podriadený splátkový úver s cieľom zabezpečiť primeranosť vlastných zdrojov spoločnosti (viď bližšie bod Všeobecné informácie – Informácie o záväzkoch spoločnosti z úverov). Regulatórny kapitál slúži na krytie rizík vyplývajúcich z činnosti spoločnosti.

NBS ako dohliadač orgán vyžaduje, aby spoločnosť sledovala a dodržiavala požiadavky na minimálnu výšku kapitálu stanovenú v zákone o DDS. Spoločnosť dodržiava požiadavky vyplývajúce zo zákona o DDS na minimálnu výšku kapitálu.

Nasledovná tabuľka predstavuje zloženie regulátorneho kapitálu spoločnosti a ukazovatele kapitálovej primeranosti podľa zákona o DDS a jeho vykonávacích predpisov k 30. júnu 2010 a 31. decembru 2009:

	30. 06. 2010	31. 12. 2009
Splatené základné imanie	1 660	1 660
Nerozdelený zisk minulých rokov	3 225	3 225
Rezervný fond a ostatné fondy tvorené zo zisku	332	332
<i>Položky vytvárajúce hodnotu základných vlastných zdrojov</i>	5 217	5 217
<i>Položky znižujúce hodnotu základných vlastných zdrojov – softvér</i>	(277)	(379)
Základné vlastné zdroje	4 940	4 838
Dodatkové vlastné zdroje – podriadený úver (pozn. 16)	830	830
Vlastné zdroje celkom	5 770	5 668
Limit vlastných zdrojov podľa § 33 ods. 3 písm. a) zákona o DDS	1 738	1 729
Limit vlastných zdrojov podľa § 33 ods. 3 písm. b) zákona o DDS	557	665
Udaj o splnení limitu primeranosti vlastných zdrojov	áno	áno

Doplnková dôchodková spoločnosť Tatra banky, a.s.

sídlo: Hodžovo námestie 3, 811 06 Bratislava, IČO: 36 291 111,
zapísaná v Obchodnom registri OS Bratislava I, odd.: Sa, vl. č.: 3857/B

Priebežná individuálna účtovná závierka k 30. júnu 2010

Pripravená v súlade s Medzinárodným štandardom pre finančné výkazníctvo IAS 34

(Údaje v tabuľkách vyjadrené v tis. EUR)

19) Pohľadávky, záväzky a transakcie so spriaznenými stranami

Spriaznené osoby podľa definície v IAS 24 sú protistrany, ktoré predstavujú:

- podniky, ktoré priamo alebo nepriamo prostredníctvom jedného alebo viacerých sprostredkovateľov riadia účtovnú jednotku, sú ňou riadené alebo podliehajú spoločnému riadeniu (vrátane spoločností holdingového typu, dcérskych spoločností a sesterských spoločností),
- pridružené podniky – podniky, v ktorých má skupina podstatný vplyv a ktoré nie sú dcérskymi spoločnosťami ani spoločnými podnikmi investora,
- fyzické osoby, ktoré priamo alebo nepriamo vlastnia podiel na hlasovacích právach skupiny, vďaka ktorému môžu uplatniť podstatný vplyv na skupinu, a ktokoľvek, kto by mohol mať na takéto osoby vplyv alebo kto by mohol podliehať ich vplyvu v rámci obchodov so skupinou,
- členovia kľúčového manažmentu, t. j. oprávnené osoby zodpovedné za plánovanie, riadenie a kontrolu činností skupiny, vrátane riaditeľov a riadiacich pracovníkov skupiny a ich blízkych rodinných príslušníkov,
- podniky, v ktorých ktorákoľvek z osôb uvedených v odsekoch (c) alebo (d) priamo alebo nepriamo vlastní podstatný podiel na hlasovacích právach alebo v ktorých tieto osoby môžu uplatňovať významný vplyv. Sem patria aj podniky vlastnené riaditeľmi alebo hlavnými akcionármi skupiny a podniky, ktoré majú so skupinou spoločného člena kľúčového manažmentu.

Pri posudzovaní vzťahov s každou spriaznenou osobou sa kladie dôraz na podstatu vzťahu, nielen na právnu formu. V rámci bežnej činnosti vstupuje spoločnosť do viacerých transakcií so spriaznenými stranami. Tieto transakcie sa uskutočnili za bežných podmienok a vzťahov a s trhovými cenami.

Štruktúra aktív vo vzťahu k spriazneným stranám k 30. júnu 2010 a k 31. decembru 2009:

Popis	30. 06. 2010	31. 12. 2009
Tatra banka, a.s. ⁽¹⁾	3 355	477
Celkom	3 355	477

⁽¹⁾ Materská spoločnosť

⁽²⁾ Spriaznená strana

Štruktúra pasív vo vzťahu k spriazneným stranám k 30. júnu 2010 a k 31. decembru 2009:

Popis	30. 06. 2010	31. 12. 2009
Tatra banka, a.s. ⁽¹⁾	304	157
Centrum bývania, s r.o. ⁽²⁾	834	835
Tatra Asset Management, správ. spol., a.s. ⁽²⁾	63	61
Celkom	1 201	1 053

⁽¹⁾ Materská spoločnosť

⁽²⁾ Spriaznená strana

Záväzky voči spriaznenej strane Tatra banke, a.s. (materskej spoločnosti) predstavujú predovšetkým nevyfakturované sprostredkovateľské odmeny, záväzky voči spriaznenej strane Centrum bývania, s r.o., predstavujú záväzok z podriadeného dlhu (viď bližšie bod 16 Podriadené finančné záväzky) a záväzky voči spriaznenej strane Tatra Asset Management, správ. spol., a. s. predstavujú odmenu v zmysle uzatvorenej zmluvy o zverení činnosti riadenie investícií.

Bližšie informácie o pohľadávkach a záväzkoch voči spriazneným stranám sú uvedené v častiach 13) Ostatné aktíva a 15) Ostatné záväzky.

Doplnková dôchodková spoločnosť Tatra banky, a.s.

sídlo: Hodžovo námestie 3, 811 06 Bratislava, IČO: 36 291 111,
 zapísaná v Obchodnom registri OS Bratislava I, odd.: Sa, vl. č.: 3857/B

Priebežná individuálna účtovná závierka k 30. júnu 2010

Pripravená v súlade s Medzinárodným štandardom pre finančné výkazníctvo IAS 34

(Údaje v tabuľkách vyjadrené v tis. EUR)

Súhrn transakcií spoločnosti voči spriazneným stranám od 1. januára 2010 do 30. júna 2010:

Popis	Výnosy	Náklady
Významné transakcie s Centrum bývania, s.r.o. (2):		
Centrum bývania, s.r.o. (2)-úroky z podriadeného dlhu	-	(12)
Medzisúčtet	-	(12)
Významné transakcie s Tatra banka, a.s. (1):		
Tatra banka, a.s. (1)-nájomné	-	(21)
Tatra banka, a.s. (1)-zmluva o poskytovaní služieb	-	(12)
Tatra banka, a.s. (1)-zmluva o zverení činnosti	-	(13)
Tatra banka, a.s. (1)-poštovné	-	(80)
Tatra banka, a.s. (1)-rôzne	-	(15)
Tatra banka, a.s. (1)-sprostredkovanie	-	(1 655)
Tatra banka, a.s. (1)-úroky z termínového vkladu	7	-
Medzisúčtet	7	(1 796)
Významné transakcie s Tatra Asset Management, správ. spol., a.s. (2):		
Tatra Asset Management, správ. spol., a. s. (2)-zmluva v zverení činnosti riadenie investícií	-	(373)
Medzisúčtet	-	(373)
Významné transakcie s Tatra Billing, s.r.o. (2):		
Tatra Billing, s.r.o. (2)-skladanie a balenie poštových zásielok	-	(83)
Medzisúčtet	-	(83)
Významné transakcie s Tatra Office, s.r.o. (2):		
Tatra Office, s.r.o. (2)- zmluva o poskytovaní služieb	-	(9)
Medzisúčtet	-	(9)
Celkom	7	(2 273)

(1) Materská spoločnosť

(2) Spriaznená strana

Súhrn transakcií spoločnosti voči spriazneným stranám od 1. januára 2009 do 30. júna 2009:

Popis	Výnosy	Náklady
Významné transakcie s Tatra Group Finance, s.r.o. (1):		
Tatra Group Finance, s.r.o. (1)-úroky z podriadeného dlhu	-	(18)
Medzisúčtet	-	(18)
Významné transakcie s Tatra banka, a.s. (2):		
Tatra banka, a.s. (2)-nájomné	-	(49)
Tatra banka, a.s. (2)-zmluva o poskytovaní služieb	-	(15)
Tatra banka, a.s. (2)-zmluva o zverení činností	-	(24)
Tatra banka, a.s. (2)-poštovné	-	(78)
Tatra banka, a.s. (2)-rôzne	1	(10)
Tatra banka, a.s. (2)-sprostredkovanie	-	(766)
Medzisúčtet	1	(942)
Významné transakcie s Tatra Asset Management, správ. spol., a.s. (2):		
Tatra Asset Management, správ. spol., a. s. (2)-zmluva o zverení činnosti riadenie investícií	-	(316)
Medzisúčtet	-	(316)
Významné transakcie s Tatra Billing, s.r.o. (2):		
Tatra Billing, s.r.o. (2)-skladanie a balenie poštových zásielok	-	(67)
Medzisúčtet	-	(67)
Významné transakcie s Tatra Office, s.r.o. (2):		
Tatra Office, s.r.o. (2)- zmluva o poskytovaní služieb	-	(9)
Medzisúčtet	-	(9)
Celkom	1	(1 352)

(1) Materská spoločnosť

(2) Spriaznená strana

Medzi najvýznamnejšie nákladové položky patrí odmena za sprostredkovanie, poštovné, tlač a balenie konfirmácií pre účastníkov sporenia a nájomné.

Doplnková dôchodková spoločnosť Tatra banky, a.s.

sídlo: Hodžovo námestie 3, 811 06 Bratislava, IČO: 36 291 111,
zapísaná v Obchodnom registri OS Bratislava I, odd.: Sa, vl. č.: 3857/B

Priebežná individuálna účtovná závierka k 30. júnu 2010

Pripravená v súlade s Medzinárodným štandardom pre finančné výkazníctvo IAS 34

(Údaje v tabuľkách vyjadrené v tis. EUR)

20) Peňažné prostriedky a peňažné ekvivalenty

Peniaze a peňažné ekvivalenty tvoria:

	30. 06. 2010	31. 12. 2009
Pohľadávky voči bankám (pozn. č. 9)	4 274	6 196
Ceniny (pozn. č. 8)	-	1
Celkom	4 274	6 197

21) Zahraničné aktíva a pasíva

Spoločnosť nemá k 30. júnu 2010 a k 31. decembru 2009 žiadne aktíva a pasíva súvisiace so spriaznenými osobami mimo Slovenska.

22) Priemerný počet zamestnancov

Priemerný počet zamestnancov podľa jednotlivých kategórií od 1. januára 2010 do 30. júna 2010 a v roku 2009:

Kategória zamestnancov	2010	2009
Predstavenstvo	3	3
Vedúci oddelení	5	4
Ostatní zamestnanci	26	22
Priemerný počet zamestnancov	34	29

23) Finančné nástroje, informácie o rizikách a analýza citlivosti trhových rizík

Finančné nástroje predstavujú dohodu, ktorá oprávňuje získať hotovosť alebo iné finančné aktíva od protistrany (finančné aktívum), alebo zaväzuje zaplatiť hotovosť alebo iné finančné aktíva protistrane (finančné pasívum).

Reálna hodnota finančného nástroja je cena, za ktorú by sa finančný nástroj mohol vymeniť, resp. ktorá by sa mohla dohodnúť medzi dvoma ochotnými stranami oboznámenými s relevantnými skutočnosťami, a to za podmienok obvyklých na trhu. Ak boli k dispozícii trhové ceny, použili sa na účely ocenenia.

Spoločnosť uskutočnila porovnanie reálnej hodnoty súvahových položiek s ich účtovnou hodnotou, pričom dospela k záveru, že reálna hodnota súvahových položiek sa nelíši od ich účtovnej hodnoty.

Finančné nástroje môžu znamenať pre spoločnosť určité riziká, ako napr. riziko z obchodovania, riziko protistrany, riziko diverzifikácie, kreditné riziko, úrokové riziko, riziko likvidity, menové riziko, regionálne riziko. Vzhľadom k skutočnosti, že spoločnosť drží všetky svoje finančné prostriedky na bežných účtoch vedených u depozitára, ktorým je banková inštitúcia v krajine zóny A, je miera rizika spojená s týmito investíciami veľmi nízka. Z uvedeného dôvodu sú tieto riziká pre spoločnosť málo významné.

Menové riziko predstavuje možnosť straty vyplývajúcej z nepriaznivých pohybov výmenných kurzov cudzích mien. Spoločnosť má denominované aktíva a pasíva prevažne v eurách. Vzhľadom k tejto skutočnosti je možnosť straty vyplývajúcej z nepriaznivých pohybov výmenných kurzov cudzích mien pre spoločnosť minimálna a výška takto dosiahnutej straty by bola pre spoločnosť nevýznamná.

Riziko úrokovej sadzby spočíva v tom, že hodnota finančného nástroja bude v dôsledku zmien úrokových sadzieb na trhu kolísať. Analýza citlivosti voči úrokovému riziku sa stanovila na základe angažovanosti voči úrokovým sadzbám na prijatý podriadený splátkový úver a na bežné účty k dátumu zostavenia finančných výkazov. Spoločnosť použila pri vykázaní úrokového rizika zvýšenie alebo zníženie o 100 bázičných bodov, čo predstavuje odhad spoločnosti týkajúci sa novej zmeny úrokových sadzieb. Keby boli úrokové sadzby k ultimu štvrtroka o 100 bázičných bodov vyššie alebo nižšie a všetky ostatné premenné by zostali konštantné, tak zisk spoločnosti za 1. polrok 2010 končiaci sa 30. júna 2010 by sa zvýšil/znížil o 15 tis. EUR (k 30. júnu 2009: zníženie/zvýšenie o 18 tis. EUR); to platí najmä pre angažovanosť spoločnosti voči úrokovým sadzbám na podriadené finančné záväzky a bežné účty. Pri stanovení vplyvu zmien úrokových sadzieb na zmenu zisku spoločnosti bol použitý algoritmus výpočtu odvodený zo súvahového stavu príslušných položiek ku koncu účtovného obdobia.

Doplnková dôchodková spoločnosť Tatra banky, a.s.

sídlo: Hodžovo námestie 3, 811 06 Bratislava, IČO: 36 291 111,
 zapísaná v Obchodnom registri OS Bratislava I, odd.: Sa, vl. č.: 3857/B

Priebežná individuálna účtovná závierka k 30. júnu 2010

Pripravená v súlade s Medzinárodným štandardom pre finančné výkazníctvo IAS 34

(Údaje v tabuľkách vyjadrené v tis. EUR)

Riziko likvidity sa chápe ako riziko novej straty schopnosti spoločnosti plniť si záväzky v čase ich splatnosti. Záujmom spoločnosti je trvale udržiavať svoju platobnú schopnosť, t. j. schopnosť riadne a včas si plniť peňažné záväzky, riadiť aktíva a pasíva tak, aby si spoločnosť zabezpečila nepretržitú likviditu. Likviditnú pozíciu spoločnosti (likviditný gap) zohľadňujúcu aktuálnu zostatkovú splatnosť aktív a záväzkov prezentujú nasledovné prehľady jednotlivých položiek súvahy k 30. júnu 2010 a k 31. decembru 2009 podľa dátumu zostatkovej doby splatnosti. Hodnota finančných záväzkov vykázaná v nižšie uvedenej analýze splatnosti predstavuje hodnotu diskontovaných peňažných tokov.

Likviditná pozícia spoločnosti k 30. júnu 2010:

	0-1m	1-3m	3m-1r	1-5r	nad 5r	N	Celkom
Aktíva							
Pohľadávky voči bankám	4 274	-	-	-	-	-	4 274
Dlhodobý nehmotný majetok	-	-	-	-	-	277	277
Dlhodobý hmotný majetok	-	-	-	-	-	14	14
Pohľadávky vyplývajúce z dane z príjmov	-	-	154	-	-	9	163
Ostatné aktíva	634	138	610	1 252	196	8	2 838
Aktíva celkom	4 908	138	764	1 252	196	308	7 566
Pasíva							
Ostatné záväzky	380	522	68	-	-	39	1 009
Podriadené finančné záväzky	4	-	-	830	-	-	834
Vlastné imanie (okrem zisku za bežný rok)	-	-	-	-	-	5 217	5 217
Zisk aktuálneho obdobia po zdanení	-	-	-	-	-	506	506
Pasíva celkom	384	522	68	830	-	5 762	7 566
Súvahová pozícia, netto k 30. júnu 2010	4 524	(384)	696	422	196	(5 454)	-

Použité skratky: m = mesiac r = rok N= nešpecifikované

Likviditná pozícia spoločnosti k 31. decembru 2009:

	0-1m	1-3m	3m-1r	1-5r	nad 5r	N	Celkom
Aktíva							
Peniaze a peňažné ekvivalenty	1	-	-	-	-	-	1
Pohľadávky voči bankám	6 196	-	-	-	-	-	6 196
Dlhodobý nehmotný majetok	-	-	-	-	-	379	379
Dlhodobý hmotný majetok	-	-	-	-	-	17	17
Pohľadávky vyplývajúce z dane z príjmov	-	-	-	-	-	26	26
Ostatné aktíva	636	155	481	845	610	5	2 732
Aktíva celkom	6 833	155	481	845	610	427	9 351
Pasíva							
Záväzky vyplývajúce z dane z príjmov	-	99	-	-	-	-	99
Ostatné záväzky	216	439	160	-	-	44	859
Podriadené finančné záväzky	5	-	-	830	-	-	835
Vlastné imanie (okrem zisku za bežný rok)	-	-	-	-	-	5 217	5 217
Zisk aktuálneho obdobia po zdanení	-	-	-	-	-	2 341	2 341
Pasíva celkom	221	538	160	830	-	7 602	9 351
Súvahová pozícia, netto k 31. decembru 2009	6 612	(383)	321	15	610	(7 175)	-

Použité skratky: m = mesiac r = rok N= nešpecifikované

Doplnková dôchodková spoločnosť Tatra banky, a.s.

sídlo: Hodžovo námestie 3, 811 06 Bratislava, IČO: 36 291 111,
zapísaná v Obchodnom registri OS Bratislava I, odd.: Sa, vl. č.: 3857/B

Priebežná individuálna účtovná závierka k 30. júnu 2010

Pripravená v súlade s Medzinárodným štandardom pre finančné výkazníctvo IAS 34

(Údaje v tabuľkách vyjadrené v tis. EUR)

Prehľad jednotlivých položiek súvahy podľa rizika úrokovej miery spoločnosť neuvádza, nakoľko je totožný s prehľadom podľa zostatkovej doby splatnosti s výnimkou podriadených finančných záväzkov.

Prehľad podriadených finančných záväzkov spoločnosti podľa rizika úrokovej miery k 30. júnu 2010:

	<i>0-1m</i>	<i>1-3m</i>	<i>3m-1r</i>	<i>1-5r</i>	<i>nad 5r</i>	<i>N</i>	<i>Celkom</i>
Podriadené finančné záväzky k 30. 06. 2010	834	-	-	-	-	-	834

Prehľad podriadených finančných záväzkov spoločnosti podľa rizika úrokovej miery k 31. decembru 2009:

	<i>0-1m</i>	<i>1-3m</i>	<i>3m-1r</i>	<i>1-5r</i>	<i>nad 5r</i>	<i>N</i>	<i>Celkom</i>
Podriadené finančné záväzky k 31. 12. 2009	835	-	-	-	-	-	835

Nasledujúce tabuľky uvádzajú likviditnú pozíciu finančných záväzkov spoločnosti. Vykázaná hodnota finančných záväzkov predstavuje hodnotu zmluvných nediskontovaných peňažných tokov. Nižšie uvedená analýza zmluvnej zostatkovej splatnosti bola pripravená s použitím úrokových sadziieb v prípade finančných záväzkov s pohyblivými úrokovými sadzbami platnými ku koncu účtovného obdobia.

Likviditná pozícia finančných záväzkov spoločnosti k 30. júnu 2010:

	<i>0-1m</i>	<i>1-3m</i>	<i>3m-1r</i>	<i>1-5r</i>	<i>nad 5r</i>	<i>Korekcia na súvahu</i>	<i>Celkom</i>
Podriadené finančné záväzky k 30. 06. 2010	7	4	842	-	-	(19)	834

Likviditná pozícia finančných záväzkov spoločnosti k 31. decembru 2009:

	<i>0-1m</i>	<i>1-3m</i>	<i>3m-1r</i>	<i>1-5r</i>	<i>nad 5r</i>	<i>Korekcia na súvahu</i>	<i>Celkom</i>
Podriadené finančné záväzky k 31. 12. 2009	11	4	17	836	-	(33)	835

Kreditné riziko je riziko zmeny hodnoty finančného nástroja v dôsledku zmeny trhového vnímania úverovej bonity emitenta a riziko nesplnenia záväzkov emitenta alebo riziko vzniku straty v dôsledku nesplnenia záväzku zo strany protistrany. V súlade s § 56 zákona o DDS má spoločnosť zriadené všetky svoje bežné účty u svojho depozitára. Koncentrácia aktív voči svojmu depozitárovi v podobe bežných a zberných účtov predstavuje k 30. júnu 2010 hodnotu 1 369 tis. EUR, čo predstavuje podiel na celkových aktívach spoločnosti 18,09 % (k 31. decembru 2009: 6 196 tis. EUR, t. j. 66,26 %). Spoločnosť vykázala k 30. júnu 2010 aktíva voči tretím stranám (vrátane pohľadávok voči spravovaným doplnkovým dôchodkovým fondom) v hodnote 5 287 tis. EUR (k 31. decembru 2009: 7 255 tis. EUR).

24) Informácie o následných udalostiach

Medzi dátumom zostavenia účtovnej závierky a dátumom schválenia týchto finančných výkazov na vydanie nedošlo k žiadnym významným udalostiam, ktoré by ovplyvnili údaje uvedené v tejto účtovnej závierke.

Doplnková dôchodková spoločnosť Tatra banky, a.s.

sídlo: Hodžovo námestie 3, 811 06 Bratislava, IČO: 36 291 111,
zapísaná v Obchodnom registri OS Bratislava I, odd.: Sa, vl. č.: 3857/B

Priebežná individuálna účtovná zvierka k 30. júnu 2010

Pripravená v súlade s Medzinárodným štandardom pre finančné výkazníctvo IAS 34

(Údaje v tabuľkách vyjadrené v tis. EUR)

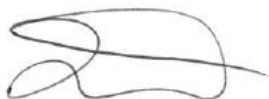
25) Schválenie účtovnej zvierky

Účtovná zvierka bola podpísaná a schválená na vydanie 27. júla 2010.

Podpísali v mene predstavenstva:



Ing. Miloslav Mlynár
predseda predstavenstva
Doplnková dôchodková spoločnosť
Tatra banky, a.s.



Mgr. Peter Žilínek
člen predstavenstva
Doplnková dôchodková spoločnosť
Tatra banky, a.s.

Podpisový záznam osoby zodpovednej za zostavenie účtovnej zvierky:



Ing. Andrea Boriová
oddelenie účtovníctva
Doplnková dôchodková spoločnosť
Tatra banky, a.s.

Podpisový záznam osoby zodpovednej za vedenie účtovníctva:



Katarína Sucháňová
oddelenie účtovníctva
Doplnková dôchodková spoločnosť
Tatra banky, a.s.

Doplnková dôchodková spoločnosť Tatra banky, a.s.

sídlo: Hodžovo námestie 3, 811 06 Bratislava, IČO: 36 291 111, zapísaná v Obchodnom registri OS Bratislava I, odd.: Sa, vl.č.: 3857/B

**POLROČNÁ SPRÁVA O HOSPODÁRENÍ DOPLNKOVEJ DÔCHODKOVEJ SPOLOČNOSTI
S VLASTNÝM MAJETKOM**

podľa § 65 zákona č. 650/2004 Z. z. o doplnkovom dôchodkovom sporení a o zmene a doplnení niektorých zákonov v platnom znení

**Príloha č. 3
k polročnej správe o hospodárení doplnkovej dôchodkovej spoločnosti s vlastným majetkom
30. jún 2010**

Skrátená verzia polročnej správy o hospodárení s vlastným majetkom doplnkovej dôchodkovej spoločnosti k 30. júnu 2010.

**Doplnková dôchodková spoločnosť Tatra banky, a.s.**

sídlo: Hodžovo námestie 3, 811 06 Bratislava, IČO: 36 291 111,
zapísaná v Obchodnom registri OS Bratislava I, odd.: Sa, vl. č.: 3857/B

Skrátená verzia polročnej správy o hospodárení s vlastným majetkom doplnkovej dôchodkovej spoločnosti k 30. júnu 2010

podľa § 65 zákona č. 650/2004 Z. z. o doplnkovom dôchodkovom sporení a o zmene a doplnení niektorých zákonov v platnom znení a podľa Vyhlášky Národnej banky Slovenska č. 546/2009 Z. z. z 1. decembra 2009 o ročných správach a polročných správach predkladaných doplnkovou dôchodkovou spoločnosťou

Výkaz aktív a pasív doplnkovej dôchodkovej spoločnosti (v tis. EUR)

Označenie	Položka	čís. r.	30.06.2010	30.06.2009	30.06.2008
a	b	c	1	2	3
1.	Dlhodobý majetok	1	291	514	722
2.	Obežný majetok	2	7 275	7 382	5 377
3.	Aktíva doplnkovej dôchodkovej spoločnosti spolu	3	7 566	7 896	6 099
4.	Závazky	4	1 843	1 888	1 971
5.	Vlastné imanie	5	5 723	6 008	4 128
a)	základné imanie	6	1 660	1 660	1 660
b)	emisné ážio	7	-	-	-
c)	zákonný rezervný fond	8	332	332	324
d)	ostatné kapitálové fondy	9	-	-	-
e)	oceňovacie rozdiely	10	-	-	-
f)	nerozdelený zisk (neuhradená strata) z minulých období	11	3 225	3 201	1 428
g)	hospodársky výsledok v schvaľovacom konaní	12	-	-	-
h)	zisk (strata) bežného účtovného obdobia	13	506	815	716
6.	Pasíva doplnkovej dôchodkovej spoločnosti spolu	14	7 566	7 896	6 099

Výkaz výnosov a nákladov doplnkovej dôchodkovej spoločnosti (v tis. EUR)

Označenie	Položka	čís. r.	30.06.2010	30.06.2009	30.06.2008
a	b	c	1	2	3
1.	Výnosy z odplát a provízií	1	3 366	3 062	2 420
2.	Náklady na odplaty a provízie	2	(1 655)	(766)	(93)
3.	Zisk/(strata) z odplát a provízií	3	1 711	2 296	2 327
4.	Finančné výnosy	4	7	16	44
5.	Finančné náklady	5	(12)	(18)	(27)
6.	Zisk/(strata) z operácií s cennými papiermi a z derivátových operácií	6	-	-	-
7.	Zisk/(strata) z precenenia cenných papierov	7	-	-	-
8.	Zisk/(strata) z predaja a prevodu hmotného a nehmotného majetku	8	-	(1)	2
9.	Personálne náklady	9	(251)	(520)	(554)
10.	Odpisy majetku	10	(106)	(113)	(111)
11.	Náklady na propagáciu a reklamu	11	(3)	-	(1)
12.	Ostatné náklady	12	(704)	(655)	(801)
13.	Ostatné výnosy	13	1	1	5
14.	Zisk/(strata) doplnkovej dôchodkovej spoločnosti za účtovné obdobie pred zdanením	14	643	1 006	884
15.	Daň z príjmov	15	(137)	(191)	(168)
16.	Zisk/(strata) doplnkovej dôchodkovej spoločnosti za účtovné obdobie po zdanení	16	506	815	716