



**Doplňková dôchodková spoločnosť Tatra banky, a.s.**

**POLROČNÁ SPRÁVA O HOSPODÁRENÍ DOPLŇKOVEJ  
DÔCHODKOVEJ SPOLOČNOSTI S VLASTNÝM MAJETKOM**

podľa § 65 zákona č. 650/2004 Z. z. o doplnkovom dôchodkovom  
sporení a o zmene a doplnení niektorých zákonov v platnom  
znení

30. jún 2012

## **Doplnková dôchodková spoločnosť Tatra banky, a.s.**

sídlo: Hodžovo námestie 3, 811 06 Bratislava, IČO: 36 291 111, zapísaná v Obchodnom registri OS Bratislava I, odd.: Sa, vl.č.: 3857/B

## **POLROČNÁ SPRÁVA O HOSPODÁRENÍ DOPLNKOVEJ DÔCHODKOVEJ SPOLOČNOSTI S VLASTNÝM MAJETKOM**

podľa § 65 zákona č. 650/2004 Z. z. o doplnkovom dôchodkovom sporení a o zmene a doplnení niektorých zákonov v platnom znení

---

### **Úvod**

Správu o hospodárení doplnkovej dôchodkovej spoločnosti s vlastným majetkom za prvý polrok 2012 (ďalej len „správa“, ďalej len „polrok“) pripravila Doplnková dôchodková spoločnosť Tatra banky, a.s., sídlo: Hodžovo námestie 3, 811 06 Bratislava, IČO: 36 291 111, zapísaná v Obchodnom registri Okresného súdu Bratislava I, oddiel: Sa, vložka číslo: 3857/B (ďalej len „doplnková dôchodková spoločnosť“) v súlade s ustanoveniami § 65 a nasl. zákona číslo 650/2004 Z. z. o doplnkovom dôchodkovom sporení a o zmene a doplnení niektorých zákonov v znení neskorších predpisov (ďalej len „zákon o DDS“) a podľa Vyhlášky Národnej banky Slovenska č. 546/2009 Z. z. z 1. decembra 2009 o ročných správach a polročných správach predkladaných doplnkovou dôchodkovou spoločnosťou (ďalej len „Vyhláška“).

**Doplnková dôchodková spoločnosť Tatra banky, a.s.**

sídlo: Hodžovo námestie 3, 811 06 Bratislava, IČO: 36 291 111, zapísaná v Obchodnom registri OS Bratislava I, odd.: Sa, vl.č.: 3857/B

**POLROČNÁ SPRÁVA O HOSPODÁRENÍ DOPLNKOVEJ DÔCHODKOVEJ SPOLOČNOSTI S VLASTNÝM MAJETKOM**

podľa § 65 zákona č. 650/2004 Z. z. o doplnkovom dôchodkovom sporení a o zmene a doplnení niektorých zákonov v platnom znení

**A/ Kmeňový list doplnkovej dôchodkovej spoločnosti**

Kmeňový list doplnkovej dôchodkovej spoločnosti je uvedený v prílohe č. 1 tejto správy.

**B/ Najvýznamnejšie skutočnosti doplnkovej dôchodkovej spoločnosti**

1. Informácie o najvýznamnejších skutočnostiach, ktoré ovplyvnili hospodárenie doplnkovej dôchodkovej spoločnosti a informácie o jej očakávanom vývoji v nasledujúcom období

Doplnková dôchodková spoločnosť zaznamenala medziročne mierny nárast trhového podielu na majetku v správe doplnkových dôchodkových spoločností o 0,68 %, a to z minuloročných 30,21 % na 30,89 % k 30. júnu 2012. Celkový objem čistej hodnoty majetku v doplnkových dôchodkových fondoch spravovaný doplnkovou dôchodkovou spoločnosťou k 30. júnu 2012 sa medziročne zvýšil o 6 % a dosiahol takmer 378 mil. EUR, najväčší podiel majetku sa nachádzal vo Vyváženom príspevkom d.d.f. (78 %) a v Rastovom príspevkom d.d.f. (13 %). Výnosy doplnkovej dôchodkovej spoločnosti v uplynulom polroku dosiahli 4,4 mil. EUR, pričom najvyšší podiel na výnosoch mali výnosy za správu doplnkových dôchodkových fondov (88 %). Celkové náklady doplnkovej dôchodkovej spoločnosti bez daňových nákladov dosiahli 3,1 mil. EUR. Podiel prevádzkových nákladov doplnkovej dôchodkovej spoločnosti na celkových nákladoch doplnkovej dôchodkovej spoločnosti predstavoval 34 %. Doplnková dôchodková spoločnosť dosiahla v prvom polroku 2012 zisk po zdanení v objeme 1,0 mil. EUR. V druhom polroku 2012 očakávame pokračovanie vývoja ako v prvom polroku 2012. Očakávame, že výsledný zisk po zdanení doplnkovej dôchodkovej spoločnosti za rok 2012 bude nad rozpočtovanou úrovňou.

2. Informácie o osobách, ktorým doplnková dôchodková spoločnosť zverila výkon činnosti podľa § 37 zákona o DDS

Osoba poverená výkonom činnosti	Zverená činnosť
Tatra Asset Management, správ. spol., a.s.	Riadenie investícií

**C/ Výkaz aktív a pasív doplnkovej dôchodkovej spoločnosti**

Označenie	Položka	č. r.	Hodnota v tis. eur
a	b	c	1
<b>1.</b>	<b>Dlhodobý majetok</b>	<b>1</b>	<b>20</b>
a)	nehmotný majetok	2	11
b)	hmotný majetok	3	9
<b>2.</b>	<b>Obežný majetok</b>	<b>4</b>	<b>5 940</b>
a)	peňažné prostriedky a pohľadávky voči bankám alebo pobočkám zahraničných bánk	5	2 784
b)	dlhopisy a obdobné dlhové cenné papiere	6	-
c)	nástroje peňažného trhu	7	-
d)	pohľadávky voči spravovaným doplnkovým dôchodkovým fondom	8	622
e)	pohľadávky voči sprostredkovateľom doplnkového dôchodkového sporenia	9	596
f)	náklady a príjmy budúcich období	10	1 919
g)	daňové pohľadávky	11	11
h)	iný obežný majetok	12	8
<b>3.</b>	<b>Aktíva doplnkovej dôchodkovej spoločnosti spolu</b>	<b>13</b>	<b>5 960</b>
<b>4.</b>	<b>Závazky</b>	<b>14</b>	<b>1 221</b>
<b>5.</b>	<b>Vlastné imanie</b>	<b>15</b>	<b>4 739</b>
a)	základné imanie	16	1 660
b)	emisné ážio	17	-
c)	zákonný rezervný fond	18	332
d)	ostatné kapitálové fondy	19	-
e)	oceňovacie rozdiely	20	-
f)	nerozdelený zisk/neuhradená strata z minulých období	21	1 735
g)	hospodársky výsledok v schvaľovacom konaní	22	-
h)	zisk/strata bežného účtovného obdobia	23	1 012
<b>6.</b>	<b>Pasíva doplnkovej dôchodkovej spoločnosti spolu</b>	<b>24</b>	<b>5 960</b>

**Doplnková dôchodková spoločnosť Tatra banky, a.s.**

sídlo: Hodžovo námestie 3, 811 06 Bratislava, IČO: 36 291 111, zapísaná v Obchodnom registri OS Bratislava I, odd.: Sa, vl.č.: 3857/B

**POLROČNÁ SPRÁVA O HOSPODÁRENÍ DOPLNKOVEJ DÔCHODKOVEJ SPOLOČNOSTI S VLASTNÝM MAJETKOM**

podľa § 65 zákona č. 650/2004 Z. z. o doplnkovom dôchodkovom sporení a o zmene a doplnení niektorých zákonov v platnom znení

**D/ Výkaz výnosov a nákladov doplnkovej dôchodkovej spoločnosti**

Označenie	Položka	č. r.	Hodnota v tis. eur
a	b	c	1
<b>1.</b>	<b>Výnosy z odplát a provízií</b>	<b>1</b>	<b>4 358</b>
a)	výnosy zo správy doplnkových dôchodkových fondov	2	4 358
aa)	odplata za správu doplnkového dôchodkového fondu	3	3 299
aaa)	výplatný doplnkový dôchodkový fond	4	69
aab)	príspevkový doplnkový dôchodkový fond	5	3 230
ab)	odplata za prestup účastníka do inej doplnkovej dôchodkovej spoločnosti	6	1
ac)	odplata za zhodnotenie majetku v doplnkovom dôchodkovom fonde	7	519
ad)	odplata za odstupné	8	539
b)	ostatné výnosy z odplát a provízií	9	-
<b>2.</b>	<b>Náklady na odplaty a provízie</b>	<b>10</b>	<b>2 041</b>
<b>3.</b>	<b>Zisk/strata z odplát a provízií</b>	<b>11</b>	<b>2 317</b>
<b>4.</b>	<b>Finančné výnosy</b>	<b>12</b>	<b>3</b>
a)	výnosy z úrokov a obdobné výnosy	13	3
b)	výnosy z kurzových rozdielov	14	-
c)	ostatné finančné výnosy	15	-
<b>5.</b>	<b>Finančné náklady</b>	<b>16</b>	<b>1</b>
a)	náklady na úroky a obdobné náklady	17	-
b)	náklady na kurzové rozdiely	18	1
c)	náklady súvisiace s akciami doplnkovej dôchodkovej spoločnosti	19	-
d)	nákladové úroky z prijatých pôžičiek	20	-
e)	ostatné finančné náklady	21	-
<b>6.</b>	<b>Zisk/strata z operácií s cennými papiermi a derivátových operácií</b>	<b>22</b>	<b>-</b>
<b>7.</b>	<b>Výnosy z precenenia cenných papierov</b>	<b>23</b>	<b>-</b>
<b>8.</b>	<b>Náklady na precenenie cenných papierov</b>	<b>24</b>	<b>-</b>
<b>9.</b>	<b>Zisk/strata z precenenia cenných papierov</b>	<b>25</b>	<b>-</b>
<b>10.</b>	<b>Zisk/strata z predaja a prevodu hmotného a nehmotného majetku</b>	<b>26</b>	<b>-</b>
<b>11.</b>	<b>Personálne náklady</b>	<b>27</b>	<b>357</b>
<b>12.</b>	<b>Odpisy majetku</b>	<b>28</b>	<b>24</b>
<b>13.</b>	<b>Náklady na propagáciu a reklamu</b>	<b>29</b>	<b>3</b>
<b>14.</b>	<b>Ostatné náklady</b>	<b>30</b>	<b>685</b>
a)	náklady na tvorbu rezerv	31	-
b)	náklady na tvorbu opravných položiek	32	-
c)	náklady na oceňovacie rozdiely	33	-
d)	náklady zverené činnosti	34	458
e)	náklady na audit, právne a daňové poradenstvo	35	6
f)	náklady na informačné technológie	36	37
g)	poplatky a príspevky Národnej banke Slovenska	37	33
h)	iné ostatné náklady	38	151
<b>15.</b>	<b>Ostatné výnosy</b>	<b>39</b>	<b>-</b>
a)	výnosy zo zrušenia rezerv	40	-
b)	výnosy zo zrušenia opravných položiek a z odpísaných pohľadávok	41	-
c)	iné ostatné výnosy	42	-
<b>16.</b>	<b>Zisk/strata doplnkovej dôchodkovej spoločnosti za účtovné obdobie pred zdanením</b>	<b>43</b>	<b>1 250</b>
<b>17.</b>	<b>Daň z príjmov</b>	<b>44</b>	<b>238</b>
<b>18.</b>	<b>Zisk/strata doplnkovej dôchodkovej spoločnosti za účtovné obdobie po zdanení</b>	<b>45</b>	<b>1 012</b>

**Doplnková dôchodková spoločnosť Tatra banky, a.s.**

sídlo: Hodžovo námestie 3, 811 06 Bratislava, IČO: 36 291 111, zapísaná v Obchodnom registri OS Bratislava I, odd.: Sa, vl.č.: 3857/B

**POLROČNÁ SPRÁVA O HOSPODÁRENÍ DOPLNKOVEJ DÔCHODKOVEJ SPOLOČNOSTI S VLASTNÝM MAJETKOM**

podľa § 65 zákona č. 650/2004 Z. z. o doplnkovom dôchodkovom sporení a o zmene a doplnení niektorých zákonov v platnom znení

---

**E/ Účtovná závierka doplnkovej dôchodkovej spoločnosti**

Účtovná závierka doplnkovej dôchodkovej spoločnosti k 30. júnu 2012 tvorí prílohu č. 2 tejto správy.

**E/ Skrátená verzia polročnej správy o hospodárení s vlastným majetkom doplnkovej dôchodkovej spoločnosti**

Skrátená verzia polročnej správy o hospodárení s vlastným majetkom doplnkovej dôchodkovej spoločnosti k 30. júnu 2012 tvorí prílohu č. 3 tejto správy.

**Prílohy:**

Príloha č. 1 – Kmeňový list doplnkovej dôchodkovej spoločnosti

Príloha č. 2 – Účtovná závierka doplnkovej dôchodkovej spoločnosti k 30. júnu 2012

Príloha č. 3 – Skrátená verzia polročnej správy o hospodárení s vlastným majetkom doplnkovej dôchodkovej spoločnosti k 30. júnu 2012

**Doplnková dôchodková spoločnosť Tatra banky, a.s.**

sídlo: Hodžovo námestie 3, 811 06 Bratislava, IČO: 36 291 111, zapísaná v Obchodnom registri OS Bratislava I, odd.: Sa, vl.č.: 3857/B

**POLROČNÁ SPRÁVA O HOSPODÁRENÍ DOPLNKOVEJ DÔCHODKOVEJ SPOLOČNOSTI  
S VLASTNÝM MAJETKOM**

podľa § 65 zákona č. 650/2004 Z. z. o doplnkovom dôchodkovom sporení a o zmene a doplnení niektorých zákonov v platnom znení

---

**Príloha č. 1**

**k polročnej správe o hospodárení doplnkovej dôchodkovej spoločnosti s vlastným majetkom  
30. jún 2012**

Kmeňový list doplnkovej dôchodkovej spoločnosti

## Kmeňový list doplnkovej dôchodkovej spoločnosti

Obchodné meno doplnkovej dôchodkovej spoločnosti

Doplnková dôchodková spoločnosť Tatra banky a.s.

Identifikačný kód

36291111

Stav ku dňu

30.06.2012

## Základné údaje o DDS

	č. r.	
a	b	1
<b>Sídlo DDS</b>		
Ulica a číslo	1	Hodžovo námestie 3
Poštové smerovacie číslo a obec	2	811 06 Bratislava
Štát	3	Slovenská republika
<b>Korešpondenčná adresa DDS</b>		
Ulica a číslo	4	Hodžovo námestie 3, P.O.Box 59
Poštové smerovacie číslo a obec	5	850 05 Bratislava 55
<b>Telekomunikačné spojenie</b>		
Číslo telefónu	6	02/5919 2801
Číslo faxu	7	02/5919 2839
E-mailová adresa	8	<a href="http://www.ddstatrabanky.sk">www.ddstatrabanky.sk</a>
<b>Akcie</b>		
Zaknihované akcie na meno (celková hodnota)	9	1 659 700 EUR
z toho: kmeňové akcie (počet, menovitá hodnota)	10	50ks, 33 194 EUR
prioritné akcie (počet, menovitá hodnota)	11	
zamestnanecké akcie (počet, menovitá hodnota)	12	
ISIN akcií:	13	SK1110010990, séria 01
IČE akcií:	14	-
<b>Iné</b>		
Predmet činnosti	15	vytváranie a správa doplnkových dôchodkových fondov za účelom vykonávania doplnkového dôchodkového sporenia
Vykonávané činnosti	16	vytváranie a správa doplnkových dôchodkových fondov za účelom vykonávania doplnkového dôchodkového sporenia
Evidenčný počet zamestnancov	17	41

**Dds (KL) 34-02**

Strana 2/11

**Kmeňový list doplnkovej dôchodkovej spoločnosti**

Obchodné meno doplnkovej dôchodkovej spoločnosti

**Doplnková dôchodková spoločnosť Tatra banky a.s.**

Identifikačný kód

**36291111**

Stav ku dňu

**30.6.2012****Člen štatutárneho orgánu DDS**

č.r. a	Meno a priezvisko 1	Funkcia 2	Dátum nástupu do funkcie 3	Číslo telefónu 4
1	Ing. Miloslav Mlynár	predseda predstavenstva	1.9.2007	02/ 5919 2801
2	Ing. Martin Ďuriančík	podpredseda predstavenstva	10.4.2006	02/ 5919 2801
3	Mgr. Peter Žilinek	člen predstavenstva	25.2.2009	02/ 5919 2801



## Kmeňový list doplnkovej dôchodkovej spoločnosti

Obchodné meno doplnkovej dôchodkovej spoločnosti

Doplnková dôchodková spoločnosť Tatra banky a.s.

Identifikačný kód

36291111

Stav ku dňu

30.6.2012

## Člen dozornej rady DDS

č.r. a	Meno a priezvisko 1	Funkcia 2	Dátum nástupu do funkcie 3	Zamestnávateľ 4	Číslo telefónu 5
1	Ing. Igor Vida	predseda dozornej rady	10.4.2006	Tatra banka, a.s.	02/5919 1496
2	Ing. Marcel Kaščák	člen dozornej rady	11.1.2012	Tatra banka, a.s.	02/5919 1880
3	Mgr. Michal Liday	člen dozornej rady	7.8.2007	Tatra banka, a.s.	02/5919 1992

**Dds (KL) 34-02**

Strana 4/11

**Kmeňový list doplnkovej dôchodkovej spoločnosti**

Obchodné meno doplnkovej dôchodkovej spoločnosti

**Doplnková dôchodková spoločnosť Tatra banky a.s.**

Identifikačný kód

**36291111**

Stav ku dňu

**30.6.2012**

**Vedúci zamestnanec DDS**

č.r.	Meno a priezvisko	Funkcia	Dátum nástupu do funkcie	Zamestnávateľ	Číslo telefónu
a	1	2	3	4	5
1	Ing. Zuzana Tožičková	vedúci zamestnanec riadiaci útvar vnútornej kontroly	15.5.2009	Doplnková dôchodková spoločnosť Tatra banky, a.s.	02/5919 2801

**Dds (KL) 34-02**

Strana 5/11

**Kmeňový list doplnkovej dôchodkovej spoločnosti**

Obchodné meno doplnkovej dôchodkovej spoločnosti

**Doplnková dôchodková spoločnosť Tatra banky a.s**

Identifikačný kód

**36291111**

Stav ku dňu

**30.6.2012**

**Prokurista DDS**

č.r.	Meno a priezvisko	Funkcia	Dátum nástupu do funkcie	Číslo telefónu
a	1	2	3	4

## Kmeňový list doplnkovej dôchodkovej spoločnosti

Obchodné meno doplnkovej dôchodkovej spoločnosti

Doplnková dôchodková spoločnosť Tatra banky a.s.

Identifikačný kód

36291111

Stav ku dňu

30.6.2012

## Zodpovedný zamestnanec DDS

č.r. a	Meno a priezvisko 1	Funkcia 2	Dátum nástupu do funkcie 3	Číslo telefónu 4
1	Ing. Martin Ďuriančík	podpredseda predstavenstva	10.4.2006	02/5919 2801
2	Mgr. Daniel Križian	risk manager	1.8.2008	02/5919 2801
3	Ing. Andrea Boriová	vedúca oddelenia účtovníctva	10.4.2006	02/5919 2801

## Kmeňový list doplnkovej dôchodkovej spoločnosti

Obchodné meno doplnkovej dôchodkovej spoločnosti

Doplnková dôchodková spoločnosť Tatra banky a.s.

Identifikačný kód

36291111

Stav ku dňu

30.06.2012

## Aktionári DDS s podielom nad 1 % upísaného základného imania

Pora- dové číslo	Názov akcionára, právna forma, sídlo / meno a priezvisko akcionára, trvalý pobyt	IČO akcionára/ r.č./ dátum narodenia	Hlavný predmet činnosti akcionára	Výška základného imania akcionára (tis. eur)	Celková hodnota vlastných akcií DDS (tis. eur)	Vlastný podiel na upísanom základnom imani DDS (%)	Podiel hodnoty vlastných akcií k základnému imaniu akcionára (%)
	1	2	3	4	5	6	7
1	Tatra banka, a.s.	00 00 686 930	bankové činnosti	64 326,23	1 659,70	100,00	2,58
2							
3							
4							
5							
6							
7							
8							
9							
10							
11							
12							
13							
14							
15							
16							
17							
18							
19							
20							
21	Domáci akcionári s podielom do 1 % (vrátane) celkom						
22	Zahraniční akcionári s podielom do 1 % (vrátane) celkom						
23	<b>Základné imanie CELKOM</b>				<b>1 659,70</b>	<b>100,00</b>	

## Kmeňový list doplnkovej dôchodkovej spoločnosti

Obchodné meno doplnkovej dôchodkovej spoločnosti

Doplnková dôchodková spoločnosť Tatra banky a.s.

Identifikačný kód

36291111

Stav ku dňu

30.06.2012

Technická pripravenosť - zmeny vo vecných a technických predpokladoch v porovnaní s rozsahom, ako boli predložené v konaní o udelenie povolenia na vznik a činnosť DDS

Dátum schválenia	

Organizačné predpoklady - zmeny v organizačných predpokladoch v porovnaní s rozsahom, ako boli predložené v konaní o udelenie povolenia na vznik a činnosť DDS

Dátum schválenia	
28.5.2012	Schválenie zániku oddelenia Operations DDS TB a presun činností zanikajúceho oddelenia Operations DDS TB do Prešova a na oddelenie Middle office DDS TB s účinnosťou k 1. septembru 2012.

Zmeny v pravidlách činnosti - zmeny vnútorných predpisov riadenia a postupov činnosti DDS v porovnaní s tým, ako boli predložené v konaní o udelenie povolenia na vznik a činnosť DDS

Dátum schválenia	
27.1.2012	Schválenie Stratégie riadenia rizík na rok 2012.
30.3.2012	Schválenie zmeny vnútorného predpisu s názvom "Pravidlá riadenia portfólií spravovaných spoločnosťou Doplnková dôchodková spoločnosť Tatra banky, a.s." s účinnosťou od 02. apríla 2012 .
30.3.2012	Schválenie nového vnútorného predpisu s názvom "Politika riadenia rizík v portfóliách spravovaných spoločnosťou Doplnková dôchodková spoločnosť Tatra banky, a.s." s účinnosťou od 02. apríla 2012 .

## Kmeňový list doplnkovej dôchodkovej spoločnosti

Obchodné meno doplnkovej dôchodkovej spoločnosti

Doplnková dôchodková spoločnosť Tatra banky a.s.

Identifikačný kód

36291111

Stav ku dňu

30.06.2012

Osoby s kvalifikovanou účasťou na DDS podľa § 23 ods. 1 písm. c) zákona

## Skupina s úzkymi väzbami podľa § 8 písm. e) zákona č. 566/2001 Z. z. o cenných papieroch a iných investičných službách a o zmene a doplnení niektorých zákonov

IČO/r.č.	Obchodné meno právnickej osoby alebo meno a priezvisko fyzickej osoby	Podiel v %	Druh podielu	Iné
00686930	Tatra banka, a.s.			
35 742 968	Tatra Asset Management, správ. spol., a.s.	100,00	priamy	
35 730 561	Tatra Group Servis, s.r.o.	100,00	priamy+nepriamy	
35 810 572	Tatra Billing, s.r.o.	100,00	priamy	
31 326 552	Tatra-Leasing, s.r.o.	48,00	priamy	
35 869 810	Slovak Banking Credit Bureau, s.r.o.	33,33	priamy	
31 392 687	ELIOT, s.r.o.	100,00	nepriamy	
35 707 682	CENTRUM BÝVANIA, s.r.o.	100,00	nepriamy	
35 780 860	Tatra Office, s.r.o.	100,00	nepriamy	
31 398 456	TL leasing, s.r.o.	100,00	nepriamy	
35 805 498	Tatra Residence, s.r.o.	100,00	nepriamy	

## Kmeňový list doplnkovej dôchodkovej spoločnosti

Obchodné meno doplnkovej dôchodkovej spoločnosti

Doplnková dôchodková spoločnosť Tatra banky a.s.

Identifikačný kód

36291111

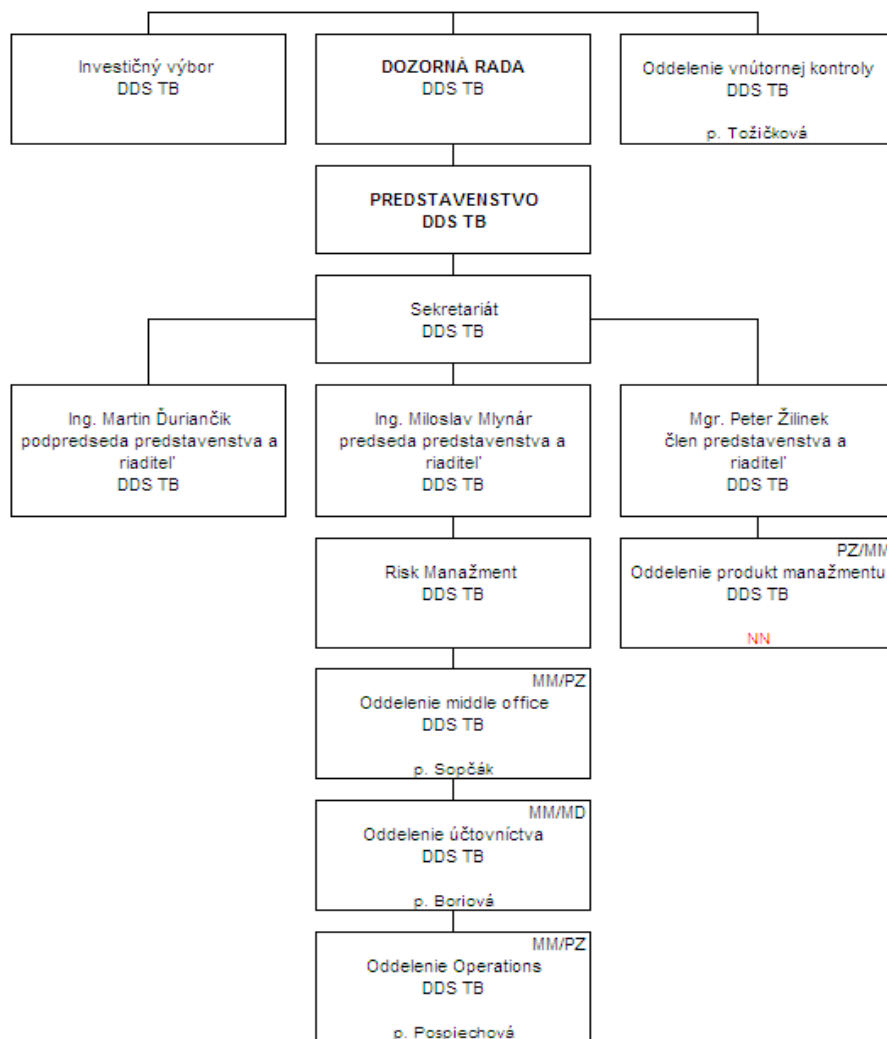
Stav ku dňu

30.06.2012

## Grafické znázornenie organizačnej štruktúry DDS



Účinnosť od 01.01.2012



MM - Miloslav Mlynár  
 MD - Martin Ďuriančík  
 PZ - Peter Žilinek



## Kmeňový list doplnkovej dôchodkovej spoločnosti

Obchodné meno doplnkovej dôchodkovej spoločnosti

Doplnková dôchodková spoločnosť Tatra banky a.s.

Identifikačný kód

36291111

Stav ku dňu

30.06.2012

## Informácie o cudzích zdrojoch DDS

Položka	č. r.	Hodnota v tis. eur
a	b	l
<b>DLHODOBÉ ZDROJE</b>	<b>1</b>	<b>0,00</b>
Dlhodobé úvery	2	0,00
v tom: bankové úvery	2a	
dlhodobé podriadené dlhy	2b	
dlhodobé úvery od iných právnických osôb bez záväzku podriadenosti	2c	
Ostatné dlhodobé záväzky	3	0,00
v tom: dlhodobé zmenky na úhradu	3a	
emitované dlhopisy	3b	
ostatné dlhodobé záväzky	3c	
<b>KRÁTKODOBÉ ZDROJE</b>	<b>4</b>	<b>1 221,00</b>
Krátkodobé úvery	5	
v tom: bankové úvery	5a	
krátkodobé podriadené dlhy	5b	
krátkodobé úvery od iných právnických osôb bez záväzku podriadenosti	5c	
Ostatné krátkodobé záväzky	6	1 221,00
v tom: krátkodobé zmenky na úhradu	6a	
emitované krátkodobé cenné papiere okrem zmeniek	6b	
záväzky z obchodného styku	6c	490,00
ostatné krátkodobé záväzky	6d	731,00
<b>CELKOM</b>	<b>7</b>	<b>1 221,00</b>

Meno a priezvisko osoby zodpovednej za výkaz:

Mgr. Henrieta Ághová

Telefónne číslo osoby zodpovednej za výkaz:

02/5919 1420

Meno a priezvisko osoby, ktorá výkaz vypracovala:

Mgr. Darina Hicklová

Telefónne číslo osoby, ktorá výkaz vypracovala:

02/5919 1405

**Doplnková dôchodková spoločnosť Tatra banky, a.s.**

sídlo: Hodžovo námestie 3, 811 06 Bratislava, IČO: 36 291 111, zapísaná v Obchodnom registri OS Bratislava I, odd.: Sa, vl.č.: 3857/B

**POLROČNÁ SPRÁVA O HOSPODÁRENÍ DOPLNKOVEJ DÔCHODKOVEJ SPOLOČNOSTI  
S VLASTNÝM MAJETKOM**

podľa § 65 zákona č. 650/2004 Z. z. o doplnkovom dôchodkovom sporení a o zmene a doplnení niektorých zákonov v platnom znení

---

**Príloha č. 2  
k polročnej správe o hospodárení doplnkovej dôchodkovej spoločnosti  
s vlastným majetkom  
30. jún 2012**

Účtovná závierka doplnkovej dôchodkovej spoločnosti k 30. júnu 2012.



**Doplnková dôchodková spoločnosť  
Tatra banky, a.s.**

**Priebežná účtovná závierka  
pripravená v súlade s Medzinárodným  
štandardom pre finančné výkazníctvo IAS 34**

**30. jún 2012**

**Doplnková dôchodková spoločnosť Tatra banky, a.s.**

sídlo: Hodžovo námestie 3, 811 06 Bratislava, IČO: 36 291 111,  
zapísaná v Obchodnom registri OS Bratislava I, odd.: Sa, vl. č.: 3857/B

**Priebežná účtovná závierka k 30. júnu 2012**

Pripravená v súlade s Medzinárodným štandardom pre finančné výkazníctvo IAS 34

(Údaje v tabuľkách vyjadrené v tis. EUR)

---

**OBSAH**

<b>Výkaz súhrnných ziskov a strát za 2. štvrt'rok končiaci sa 30. júna 2012 .....</b>	<b>3</b>
<b>Výkaz o finančnej situácii k 30. júnu 2012 .....</b>	<b>4</b>
<b>Výkaz o zmenách vo vlastnom imaní.....</b>	<b>5</b>
<b>Výkaz o peňažných tokoch .....</b>	<b>6</b>
<b>Vybrané poznámky k účtovnej závierke .....</b>	<b>7</b>
Všeobecné informácie.....	7
1) Čisté úrokové výnosy.....	15
2) Čistý zisk (strata) z poplatkov a provízií.....	15
3) Čistý zisk (strata) z devízových operácií.....	15
4) Všeobecné administratívne náklady .....	16
5) Ostatné prevádzkové výnosy/náklady .....	16
6) Daň z príjmu .....	16
7) Zisk/strata na akciu.....	17
8) Pohľadávky voči bankám.....	18
9) Dlhodobý nehmotný majetok .....	18
10) Dlhodobý hmotný majetok .....	19
11) Pohľadávky vyplývajúce z dane z príjmov .....	19
12) Ostatné aktíva.....	19
13) Záväzky vyplývajúce z dane z príjmov.....	20
14) Ostatné záväzky .....	21
15) Rezervy.....	21
16) Základné imanie a fondy tvorené zo zisku .....	22
17) Riadenie kapitálu .....	22
18) Pohľadávky, záväzky a transakcie so spriaznenými stranami .....	23
19) Peňažné prostriedky a peňažné ekvivalenty.....	25
20) Zahraničné aktíva a pasíva.....	25
21) Priemerný počet zamestnancov.....	25
22) Finančné nástroje, informácie o rizikách a analýza citlivosti trhových rizík .....	25
23) Informácie o následných udalostiach.....	27
24) Schválenie účtovnej závierky.....	28

**Doplnková dôchodková spoločnosť Tatra banky, a.s.**sídlo: Hodžovo námestie 3, 811 06 Bratislava, IČO: 36 291 111,  
zapísaná v Obchodnom registri OS Bratislava I, odd.: Sa, vl. č.: 3857/B**Priebežná účtovná závierka k 30. júnu 2012**

Pripravená v súlade s Medzinárodným štandardom pre finančné výkazníctvo IAS 34

(Údaje v tabuľkách vyjadrené v tis. EUR)

**Výkaz súhrnných ziskov a strát za 2. štvrťrok končiaci sa 30. júna 2012**

	Č. pozn.	30.06.2012	30.06.2011	II.Q. 2012	II.Q. 2011
Úrokové a podobné výnosy		3	17	1	9
Úrokové a podobné náklady		-	(7)	-	(1)
<b>Čisté úrokové výnosy</b>	<b>(1)</b>	<b>3</b>	<b>10</b>	<b>1</b>	<b>8</b>
Poplatky a výnosy z provízií		4 358	3 743	2 074	1 791
Poplatky a náklady na provízie		(2 041)	(1 897)	(1 019)	(959)
<b>Čistý výnos z poplatkov a provízií</b>	<b>(2)</b>	<b>2 317</b>	<b>1 846</b>	<b>1 055</b>	<b>832</b>
<b>Čistý výnos z devízových operácií</b>	<b>(3)</b>	<b>(1)</b>	<b>-</b>	<b>-</b>	<b>-</b>
<b>Všeobecné administratívne náklady</b>	<b>(4)</b>	<b>(1 068)</b>	<b>(1 102)</b>	<b>(521)</b>	<b>(564)</b>
<b>Ostatné prevádzkové výnosy / náklady</b>	<b>(5)</b>	<b>(1)</b>	<b>(2)</b>	<b>-</b>	<b>(1)</b>
ZISK (strata) pred zdanením		1 250	752	535	275
<b>Daň z príjmu</b>	<b>(6)</b>	<b>(238)</b>	<b>(154)</b>	<b>(102)</b>	<b>(68)</b>
ZISK (strata) po zdanení		1 012	598	433	207
<b>Základný/zriadený zisk na akciu</b>	<b>(7)</b>	<b>20</b>	<b>12</b>	<b>8</b>	<b>4</b>

Výkaz ziskov a strát spoločnosti je rovnaký ako individuálny výkaz súhrnných ziskov a strát, nakoľko spoločnosť nemá žiadne zložky ostatných súčastí súhrnného príjmu.

**Doplnková dôchodková spoločnosť Tatra banky, a.s.**sídlo: Hodžovo námestie 3, 811 06 Bratislava, IČO: 36 291 111,  
zapísaná v Obchodnom registri OS Bratislava I, odd.: Sa, vl. č.: 3857/B**Priebežná účtovná závierka k 30. júnu 2012**Pripravená v súlade s Medzinárodným štandardom pre finančné výkazníctvo IAS 34  
(Údaje v tabuľkách vyjadrené v tis. EUR)**Výkaz o finančnej situácii k 30. júnu 2012**

	Č. pozn.	30. 06. 2012	31. 12. 2011
<b>Majetok</b>			
Pohľadávky voči bankám	(8)	2 784	1 781
Dlhodobý nehmotný majetok	(9)	11	29
Dlhodobý hmotný majetok	(10)	9	3
Pohľadávky vyplývajúce z dane z príjmov	(11)	11	25
Ostatné aktíva	(12)	3 145	2 969
<b>Majetok spolu</b>		<b>5 960</b>	<b>4 807</b>
<b>Závazky</b>			
Závazky vyplývajúce z dane z príjmov	(13)	98	30
Ostatné záväzky	(14)	1 114	1 041
Rezervy	(15)	9	9
<b>Závazky spolu</b>		<b>1 221</b>	<b>1 080</b>
Vlastné imanie (okrem zisku za bežný rok)		3 727	2 662
Zisk aktuálneho obdobia po zdanení		1 012	1 065
<b>Vlastné imanie spolu</b>		<b>4 739</b>	<b>3 727</b>
<b>Závazky a vlastné imanie spolu</b>		<b>5 960</b>	<b>4 807</b>

**Doplnková dôchodková spoločnosť Tatra banky, a.s.**

sídlo: Hodžovo námestie 3, 811 06 Bratislava, IČO: 36 291 111,  
zapísaná v Obchodnom registri OS Bratislava I, odd.: Sa, vl. č.: 3857/B

**Priebežná účtovná zvierka k 30. júnu 2012**

Pripravená v súlade s Medzinárodným štandardom pre finančné výkazníctvo IAS 34

(Údaje v tabuľkách vyjadrené v tis. EUR)

---

**Výkaz o zmenách vo vlastnom imaní**

	<i>Základné imanie</i>	<i>Fondy tvorené zo zisku</i>	<i>Nerozdelený zisk minulých rokov</i>	<i>HV* bežného roka (zisk/strata)</i>	<i>Vlastné imanie spolu</i>
<b>Stav k 31. decembru 2010</b>	<b>1 660</b>	<b>332</b>	<b>3 225</b>	<b>945</b>	<b>6 162</b>
Výplata dividend akcionárovi	-	-	(2 555)	(945)	(3 500)
HV k 31. decembru 2011	-	-	-	1 065	1 065
<b>Zostatok k 31. decembru 2011</b>	<b>1 660</b>	<b>332</b>	<b>670</b>	<b>1 065</b>	<b>3 727</b>
Rozdelenie zisku za rok 2011	-	-	1 065	(1 065)	-
HV k 30. júnu 2012	-	-	-	1 012	1 012
<b>Zostatok k 30. júnu 2012</b>	<b>1 660</b>	<b>332</b>	<b>1 735</b>	<b>1 012</b>	<b>4 739</b>

\* HV = hospodársky výsledok

**Doplnková dôchodková spoločnosť Tatra banky, a.s.**sídlom: Hodžovo námestie 3, 811 06 Bratislava, IČO: 36 291 111,  
zapísaná v Obchodnom registri OS Bratislava I, odd.: Sa, vl. č.: 3857/B**Priebežná účtovná závierka k 30. júnu 2012**Pripravená v súlade s Medzinárodným štandardom pre finančné výkazníctvo IAS 34  
(Údaje v tabuľkách vyjadrené v tis. EUR)**Výkaz o peňažných tokoch**

Názov položky	30.06.2012	30.06.2011
<b>Peňažné toky z prevádzkovej činnosti</b>		
Výsledok hospodárenia z bežnej činnosti pred zdanením daňou z príjmov (+/-)	1 250	752
<b>Nepeňažné operácie ovplyvňujúce výsledok hospodárenia pred úpravami a zdanením daňou z príjmov (+/-)</b>	<b>(52)</b>	<b>(830)</b>
Odpisy dlhodobého nehmotného majetku a dlhodobého hmotného majetku (+)	24	105
Zmena stavu položiek časového rozlíšenia nákladov a výnosov (+/-)	(74)	(925)
Úroky účtované do výnosov (-)	(3)	(17)
Úroky účtované do nákladov (+)	-	7
Kurzové rozdiely	1	-
<b>Vplyv zmien stavu pracovného kapitálu</b>	<b>(30)</b>	<b>17</b>
Zmena stavu pohľadávok z prevádzkovej činnosti (-/+)	(105)	(75)
Zmena stavu záväzkov z prevádzkovej činnosti (+/-)	72	92
Zmena stavu zásob (-/+)	3	-
<b>Peňažné toky z prevádzkovej činnosti s výnimkou príjmov a výdavkov, ktoré sa uvádzajú osobitne v iných častiach prehľadu peňažných tokov (+/-)</b>	<b>1 168</b>	<b>(61)</b>
Prijaté úroky (+)	3	17
Platené úroky (-)	-	(12)
Výdavky na daň z príjmov (-/+)	(156)	210
<b>Čisté peňažné toky z prevádzkovej činnosti</b>	<b>1 015</b>	<b>154</b>
<b>Peňažné toky z investičnej činnosti</b>		
Výdavky na obstaranie dlhodobého hmotného a nehmotného majetku (-)	(12)	(6)
<b>Čisté peňažné toky z investičnej činnosti</b>	<b>(12)</b>	<b>(6)</b>
<b>Peňažné toky z finančnej činnosti</b>		
Výplata dividend	-	(3 500)
<b>Čisté peňažné toky z finančnej činnosti</b>	<b>-</b>	<b>(3 500)</b>
<b>Čisté zvýšenie alebo čisté zníženie peňažných prostriedkov a peňažných ekvivalentov (+/-)</b>	<b>1 003</b>	<b>(3 352)</b>
<b>Stav peňažných prostriedkov a peňažných ekvivalentov na začiatku účtovného obdobia (pozn. č. 18)</b>	<b>1 781</b>	<b>4 616</b>
<b>Zostatok peňažných prostriedkov a peňažných ekvivalentov na konci účtovného obdobia (pozn. č. 18)</b>	<b>2 784</b>	<b>1 264</b>

Výkaz o peňažných tokoch bol vypracovaný nepriamou metódou.



**Doplnková dôchodková spoločnosť Tatra banky, a.s.**

sídlo: Hodžovo námestie 3, 811 06 Bratislava, IČO: 36 291 111,  
zapísaná v Obchodnom registri OS Bratislava I, odd.: Sa, vl. č.: 3857/B

**Priebežná účtovná závierka k 30. júnu 2012**

Pripravená v súlade s Medzinárodným štandardom pre finančné výkazníctvo IAS 34

(Údaje v tabuľkách vyjadrené v tis. EUR)

**Vybrané poznámky k účtovnej závierke****Všeobecné informácie****A. Predmet činnosti**

Doplnková dôchodková spoločnosť Tatra banky, a.s., so sídlom Hodžovo námestie 3, 811 06 Bratislava, IČO: 36 291 111, DIČ: 20 22 165 222, IČ DPH: SK 20 22 165 222 zapísaná v Obchodnom registri Okresného súdu Bratislava I, oddiel: Sa, vložka číslo: 3857/B (ďalej len „spoločnosť“), bola založená zakladateľskou listinou N966/2005, NZ45471/2005, NCRI s 44870/2005 zo dňa 29. septembra 2005 v zmysle príslušných ustanovení zákona č. 513/1991 Zb. Obchodný zákonník v platnom znení, spísanou notárom Mgr. Tomášom Leškovským. Spoločnosť vznikla transformáciou Pokoj doplnkovej dôchodkovej poisťovne, IČO: 31 785 107, so sídlom Hodžovo nám. 3, 810 11 Bratislava, zapísanej v registri doplnkových dôchodkových poisťovní vedenom Ministerstvom práce, sociálnych vecí a rodiny SR pod č. 003/98 (ďalej len „Pokoj doplnková dôchodková poisťovňa“), v súlade s ustanoveniami zákona č. 650/2004 Z. z. o doplnkovom dôchodkovom sporení a o zmene a doplnení niektorých zákonov v znení neskorších predpisov (ďalej len „zákon o DDS“). Po udelení povolenia na vznik a činnosť doplnkovej dôchodkovej spoločnosti na základe rozhodnutia Národnej banky Slovenska (ďalej len „NBS“) číslo UDK-003/2006/PDDS zo dňa 15. marca 2006, ktoré nadobudlo právoplatnosť dňom 17. marca 2006, bola spoločnosť dňa 10. apríla 2006 zapísaná do Obchodného registra. K tomuto dňu vzniku spoločnosti zanikla Pokoj doplnková dôchodková poisťovňa. Spoločnosť je právnym nástupcom Pokoj doplnkovej dôchodkovej poisťovne a vykonáva svoju činnosť v súlade s uvedeným zákonom o DDS.

Hlavným predmetom činnosti spoločnosti podľa výpisu z obchodného registra je vytváranie a správa doplnkových dôchodkových fondov za účelom vykonávania doplnkového dôchodkového sporenia.

Spoločnosť vykonáva činnosť na území Slovenskej republiky. Prevádzkový zisk bol tvorený poskytovaním služieb podľa predmetu činnosti spoločnosti. Podľa rozhodnutia spoločnosti vyplývajú jej produkty a služby z jedného segmentu podnikania.

Spoločnosť nie je spoločníkom v žiadnej obchodnej spoločnosti.

Členovia predstavenstva spoločnosti k 30. júnu 2012:

<b>Predstavenstvo</b>	
Predseda:	Ing. Miloslav Mlynár
Podpredseda:	Ing. Martin Ďuriančík
Člen:	Mgr. Peter Žilinek

Členovia dozornej rady spoločnosti k 30. júnu 2012:

<b>Dozorná rada</b>	
Predseda:	Ing. Igor Vida
Členovia:	Ing. Marcel Kaščák
	Mgr. Michal Liday

**Doplnková dôchodková spoločnosť Tatra banky, a.s.**

sídlo: Hodžovo námestie 3, 811 06 Bratislava, IČO: 36 291 111,  
zapísaná v Obchodnom registri OS Bratislava I, odd.: Sa, vl. č.: 3857/B

**Priebežná účtovná závierka k 30. júnu 2012**

Pripravená v súlade s Medzinárodným štandardom pre finančné výkazníctvo IAS 34

(Údaje v tabuľkách vyjadrené v tis. EUR)

**B. Informácie o doplnkových dôchodkových fondoch**

Spoločnosť k 30. júnu 2012 spravuje 5 doplnkových dôchodkových fondov, z toho 4 príspevkové doplnkové dôchodkové fondy a 1 výplatný doplnkový dôchodkový fond:

Názov fondu	Čistá hodnota majetku k 30. júnu 2012	Čistá hodnota majetku k 31. decembru 2011	Auditovaný spoločnosťou
Doplnková dôchodková spoločnosť Tatra banky, a.s., Rastový príspevkový d.d.f.	50 298	47 101	Deloitte Audit s. r. o.
Doplnková dôchodková spoločnosť Tatra banky, a.s., Vyvážený príspevkový d.d.f.	293 121	290 405	Deloitte Audit s. r. o.
Doplnková dôchodková spoločnosť Tatra banky, a.s., Zaistený príspevkový d.d.f. 2017	12 973	10 958	Deloitte Audit s. r. o.
Doplnková dôchodková spoločnosť Tatra banky, a.s., Konzervatívny príspevkový d.d.f.	6 059	4 634	Deloitte Audit s. r. o.
Doplnková dôchodková spoločnosť Tatra banky, a.s., Dôchodkový výplatný d.d.f.	15 475	11 909	Deloitte Audit s. r. o.
<b>Spolu</b>	<b>377 926</b>	<b>365 007</b>	

**Doplnková dôchodková spoločnosť Tatra banky, a.s., Konzervatívny príspevkový d.d.f.** (ďalej len „DDS-KPDDF“ alebo „fond“) bol vytvorený podľa zákona o DDS na účely spravovania príspevkov účastníkov doplnkového dôchodkového sporenia a ich zamestnávateľov podľa investičnej stratégie fondu. Štatút fondu schválilo predstavenstvo spoločnosti dňa 4. februára 2009 v súlade s rozhodnutím NBS číslo OPK-17446-1/2008 o udelení predchádzajúceho súhlasu na vytvorenie nového doplnkového dôchodkového fondu zo dňa 27. januára 2009, ktoré nadobudlo právoplatnosť dňa 28. januára 2009. Tento štatút nadobudol účinnosť dňom 9. februára 2009 a bol zmenený rozhodnutím predstavenstva o schválení zmien v tomto štatúte zo dňa 20. apríla 2009 v súlade s právoplatným rozhodnutím NBS číslo OPK-3044-1/2009 o udelení predchádzajúceho súhlasu na zmenu tohto štatútu zo dňa 16. apríla 2009, ktoré nadobudlo právoplatnosť dňa 17. apríla 2009 a tieto zmeny boli zverejnené na internetovej stránke spoločnosti dňa 26. apríla 2009.

Posledná zmena štatútu tohto fondu bola schválená rozhodnutím predstavenstva o schválení zmien v tomto štatúte zo dňa 10. februára 2011 v súlade s právoplatným rozhodnutím NBS číslo ODT-14634-4/2010 o udelení predchádzajúceho súhlasu na zmenu štatútu zo dňa 8. februára 2011, ktoré nadobudlo právoplatnosť dňa 10. februára 2011, a tieto zmeny boli zverejnené na internetovej stránke spoločnosti dňa 14. februára 2011.

**Zameranie a ciele Investičnej stratégie v DDS-KPDDF**

Spoločnosť investuje peňažné prostriedky vo fonde predovšetkým do dlhopisových a peňažných investícií denominovaných v EUR a v súlade s rizikovým profilom fondu, s cieľom dosiahnuť v dlhodobom horizonte a pri primeranej miere rizika zhodnotenie fondu v EUR. Spoločnosť pri investovaní majetku vo fonde uprednostňuje podielové listy otvorených podielových fondov spravovaných spoločnosťou Tatra Asset Management, správ. spol., a.s., Hodžovo námestie 3, 811 06 Bratislava (ďalej len „OPF TAM“). Hlavnú časť majetku vo fonde môžu tvoriť peňažné prostriedky na bežných a vkladových účtoch v bankách alebo pobočkách zahraničných bánk so sídlom v Slovenskej republike, štátne dlhopisy (resp. cenné papiere so zárukou štátu) alebo dlhopisy spoločností s ratingom v investičnom pásme a podielové listy otvorených podielových fondov. Majetok vo fonde bude v plnej výške zabezpečený voči menovému riziku. Spoločnosť používa v rozsahu dostupných informácií v súlade so zákonom o DDS nástroje na zabezpečenie menového rizika fondu.

**Doplnková dôchodková spoločnosť Tatra banky, a.s., Rastový príspevkový d.d.f.** (ďalej len „DDS-RPDDF“ alebo „fond“) bol vytvorený podľa zákona o DDS na účely spravovania príspevkov účastníkov doplnkového dôchodkového sporenia a ich zamestnávateľov podľa investičnej stratégie fondu. Štatút fondu schválilo predstavenstvo spoločnosti dňa 22. februára 2006. Štatút fondu nadobudol platnosť a účinnosť dňom nadobudnutia právoplatnosti rozhodnutia NBS o schválení tohto štatútu. Rozhodnutie NBS číslo UDK-003/2006/PDDS zo dňa 15. marca 2006 o udelení povolenia spoločnosti na vznik a činnosť doplnkovej dôchodkovej spoločnosti, ktorým bol schválený aj štatút fondu, nadobudlo právoplatnosť dňom 17. marca 2006.

## **Doplnková dôchodková spoločnosť Tatra banky, a.s.**

sídlo: Hodžovo námestie 3, 811 06 Bratislava, IČO: 36 291 111,  
zapísaná v Obchodnom registri OS Bratislava I, odd.: Sa, vl. č.: 3857/B

### **Priebežná účtovná závierka k 30. júnu 2012**

Pripravená v súlade s Medzinárodným štandardom pre finančné výkazníctvo IAS 34

(Údaje v tabuľkách vyjadrené v tis. EUR)

---

Posledná zmena štatútu tohto fondu bola schválená rozhodnutím predstavenstva o schválení zmien v tomto štatúte zo dňa 21. novembra 2011 v súlade s právoplatným rozhodnutím NBS číslo ODT-10219/2011-1 o udelení predchádzajúceho súhlasu na zmenu tohto štatútu zo dňa 7. októbra 2011, ktoré nadobudlo právoplatnosť dňa 12. októbra 2011, a tieto zmeny boli zverejnené na webovom sídle spoločnosti dňa 17. decembra 2011 a účinnosť nadobudol dňa 1. januára 2012.

#### *Zameranie a ciele Investičnej stratégie v DDS-RPDDF*

Spoločnosť investuje peňažné prostriedky vo fonde predovšetkým do akciových, alternatívnych, dlhopisových a peňažných investícií denominovaných v EUR alebo v prevažnej miere zabezpečených proti menovému riziku, v súlade s rizikovým profilom fondu, s cieľom dosiahnuť v dlhodobom horizonte a pri primeranej miere rizika zhodnotenie fondu v EUR. Spoločnosť pri investovaní majetku vo fonde uprednostňuje podielové listy OPF TAM. Hlavnú časť majetku vo fonde budú tvoriť akcie, akcie zahraničných subjektov kolektívneho investovania so sídlom v členskom štáte spĺňajúcej požiadavky práva Európskych spoločenstiev alebo príslušného členského štátu investujúcich do akcií, finančné nástroje, ktorých výnos je odvodený od vývoja hodnoty akcií alebo indexov akcií, podielové listy otvorených podielových fondov, štátne dlhopisy (resp. cenné papiere so zárukou štátu), štátne pokladničné poukážky, dlhopisy spoločností s ratingom v investičnom pásme a hypotekárne záložné listy. Hodnota akciových investícií bude najviac 100 % z celkovej hodnoty majetku vo fonde, hodnota alternatívnych investícií bude najviac 30 % z celkovej hodnoty majetku vo fonde, zvyšnú časť majetku vo fonde budú tvoriť najmä dlhopisové a peňažné investície.

**Doplnková dôchodková spoločnosť Tatra banky, a.s., Vyvážený príspevkový d.d.f.** (ďalej len „DDS-VPDDF“ alebo „fond“) vznikol transformáciou Pokoj doplnkovej dôchodkovej poisťovne dňa 10. apríla 2006 podľa zákona o DDS a bol vytvorený na účely spravovania príspevkov účastníkov doplnkového dôchodkového sporenia a ich zamestnávateľov podľa investičnej stratégie fondu. Štatút fondu schválilo predstavenstvo spoločnosti dňa 22. februára 2006. Štatút fondu nadobudol platnosť a účinnosť dňom nadobudnutia právoplatnosti rozhodnutia NBS o schválení tohto štatútu. Rozhodnutie NBS číslo UDK-003/2006/PDDS zo dňa 15. marca 2006 o udelení povolenia spoločnosti na vznik a činnosť doplnkovej dôchodkovej spoločnosti, ktorým bol schválený aj štatút fondu, nadobudlo právoplatnosť dňom 17. marca 2006.

Posledná zmena štatútu tohto fondu bola schválená rozhodnutím predstavenstva o schválení zmien v tomto štatúte zo dňa 10. februára 2011 v súlade s právoplatným rozhodnutím NBS číslo ODT-14634-1/2010 o udelení predchádzajúceho súhlasu na zmenu štatútu zo dňa 8. februára 2011, ktoré nadobudlo právoplatnosť dňa 10. februára 2011, a tieto zmeny boli zverejnené na internetovej stránke spoločnosti dňa 14. februára 2011.

#### *Zameranie a ciele Investičnej stratégie v DDS-VPDDF*

Spoločnosť investuje peňažné prostriedky vo fonde predovšetkým do akciových, alternatívnych, dlhopisových a peňažných investícií denominovaných v EUR alebo v prevažnej miere zabezpečených proti menovému riziku, v súlade s rizikovým profilom fondu, s cieľom dosiahnuť v dlhodobom horizonte a pri primeranej miere rizika zhodnotenie fondu v EUR. Spoločnosť pri investovaní majetku vo fonde uprednostňuje podielové listy OPF TAM. Hlavnú časť majetku vo fonde budú tvoriť štátne dlhopisy (resp. cenné papiere so zárukou štátu), štátne pokladničné poukážky, dlhopisy spoločností s ratingom v investičnom pásme, hypotekárne záložné listy, akcie a podielové listy otvorených podielových fondov. Hodnota akciových investícií bude najviac 40 % z celkovej hodnoty majetku vo fonde, hodnota alternatívnych investícií bude najviac 20 % z celkovej hodnoty majetku vo fonde, zvyšnú časť majetku vo fonde budú tvoriť najmä dlhopisové a peňažné investície.

**Doplnková dôchodková spoločnosť Tatra banky, a.s., Zaisťovaný príspevkový d.d.f. 2017** (ďalej len „DDS-ZPDDF“ 2017 alebo „fond“) bol vytvorený podľa zákona o DDS na účely spravovania príspevkov účastníkov doplnkového dôchodkového sporenia a ich zamestnávateľov podľa investičnej stratégie fondu. Štatút fondu schválilo predstavenstvo spoločnosti dňa 25. septembra 2007 v súlade s rozhodnutím NBS číslo OPK-1586/2007-PLP o udelení predchádzajúceho súhlasu na vytvorenie nového doplnkového dôchodkového fondu zo dňa 21. augusta 2007, ktoré nadobudlo právoplatnosť dňa 13. septembra 2007. Tento štatút nadobudol účinnosť dňom 2. novembra 2007.

Posledná zmena štatútu tohto fondu bola schválená rozhodnutím predstavenstva o schválení zmien v tomto štatúte zo dňa 10. februára 2011 v súlade s právoplatným rozhodnutím NBS číslo ODT-14634-3/2010 o udelení predchádzajúceho súhlasu na zmenu štatútu zo dňa 8. februára 2011, ktoré nadobudlo právoplatnosť dňa 10. februára 2011, a tieto zmeny boli zverejnené na internetovej stránke spoločnosti dňa 14. februára 2011.

## **Doplnková dôchodková spoločnosť Tatra banky, a.s.**

sídlo: Hodžovo námestie 3, 811 06 Bratislava, IČO: 36 291 111,  
zapísaná v Obchodnom registri OS Bratislava I, odd.: Sa, vl. č.: 3857/B

### **Priebežná účtovná závierka k 30. júnu 2012**

Pripravená v súlade s Medzinárodným štandardom pre finančné výkazníctvo IAS 34

(Údaje v tabuľkách vyjadrené v tis. EUR)

---

#### *Zameranie a ciele Investičnej stratégie v DDS-ZPDDF 2017*

Spoločnosť investuje peňažné prostriedky vo fonde predovšetkým do akciových, dlhopisových a peňažných investícií denominovaných v EUR alebo v prevažnej miere zabezpečených proti menovému riziku, v súlade s rizikovým profilom fondu. Spoločnosť pri investovaní majetku vo fonde uprednostňuje podielové listy OPF TAM. Spoločnosť je oprávnená investovať až 80 % z celkovej hodnoty majetku vo fonde do akciových investícií. Celková hodnota akciových investícií vo fonde bude takticky riadená podľa modelu Constant Proportion Portfolio Insurance (CPPI) s cieľom participovať na raste akciového trhu a súčasne dosiahnuť, aby v záverečný deň referenčného obdobia bol zostatok na osobnom účte účastníka rovný alebo vyšší, ako súčet hodnôt príspevkov pripísaných na osobný účet účastníka počas toho istého referenčného obdobia. Pre účastníka to v prípade dosiahnutia cieľa investičnej stratégie fondu znamená, že aktuálna hodnota osobného účtu účastníka vypočítaná k záverečnému dňu referenčného obdobia sa bude rovnať alebo bude vyššia ako súčet príspevkov pripísaných vo fonde na osobný účet účastníka počas toho istého referenčného obdobia. V záverečný deň nasledujúcich referenčných období bude aktuálna hodnota osobného účtu rovná alebo vyššia ako súčet hodnoty osobného účtu v počiatočný deň daného referenčného obdobia a príspevkov pripísaných vo fonde na osobný účet účastníka počas toho istého referenčného obdobia. Pri uvedenom CPPI modeli sa priebežne vypočítava, aké vysoké môže byť maximálne percentuálne zastúpenie akciových investícií vo fonde, aby bolo možné dosiahnuť cieľ investičnej stratégie fondu.

**Doplnková dôchodková spoločnosť Tatra banky, a.s., Dôchodkový výplatný d.d.f.** (ďalej len „DDS-DVDDF“ alebo „fond“) vznikol transformáciou Pokoj doplnkovej dôchodkovej poisťovne dňa 10. apríla 2006 podľa zákona o DDS a bol vytvorený za účelom spravovania prostriedkov na výplatu dávok poberateľom dávok doplnkového dôchodkového sporenia podľa investičnej stratégie fondu. Štatút fondu schválilo predstavenstvo spoločnosti dňa 22. februára 2006. Štatút fondu nadobudol platnosť a účinnosť dňom nadobudnutia právoplatnosti rozhodnutia NBS o schválení tohto štatútu. Rozhodnutie NBS číslo UDK-003/2006/PDDS zo dňa 15. marca 2006 o udelení povolenia spoločnosti na vznik a činnosť doplnkovej dôchodkovej spoločnosti, ktorým bol schválený aj štatút fondu, nadobudlo právoplatnosť dňom 17. marca 2006.

Posledná zmena štatútu tohto fondu bola schválená rozhodnutím predstavenstva o schválení zmien v tomto štatúte zo dňa 10. februára 2011 v súlade s právoplatným rozhodnutím NBS číslo ODT-14634-5/2010 o udelení predchádzajúceho súhlasu na zmenu štatútu zo dňa 8. februára 2011, ktoré nadobudlo právoplatnosť dňa 10. februára 2011, a tieto zmeny boli zverejnené na internetovej stránke spoločnosti dňa 14. februára 2011.

#### *Zameranie a ciele Investičnej stratégie v DDS-DVDDF*

Spoločnosť investuje peňažné prostriedky vo fonde predovšetkým do peňažných a dlhopisových investícií denominovaných v EUR alebo zabezpečených proti menovému riziku, v súlade s rizikovým profilom fondu, s cieľom zachovať bezpečnosť a likviditu majetku vo fonde. Spoločnosť pri investovaní majetku vo fonde uprednostňuje podielové listy OPF TAM. Hlavnú časť majetku vo fonde môžu tvoriť peňažné prostriedky na bežných a vkladových účtoch v bankách alebo pobočkách zahraničných bánk so sídlom v Slovenskej republike, štátne dlhopisy (resp. cenné papiere so zárukou štátu), dlhopisy spoločností s ratingom v investičnom pásme alebo podielové listy dlhopisových a peňažných otvorených podielových fondov. Majetok vo výplatnom fonde bude v plnej výške zabezpečený voči menovému riziku. Spoločnosť používa v rozsahu dostupných informácií v súlade so zákonom o DDS nástroje na zabezpečenie menového rizika fondu.

Depozitárom doplnkových dôchodkových fondov v správe spoločnosti je od 1. januára 2008 Československá obchodná banka, a.s., IČO: 36 854 140, so sídlom Michalská 18, 815 63 Bratislava 1, zapísaná v Obchodnom registri Okresného súdu Bratislava I, oddiel: Sa, vložka číslo: 4314/B (ďalej len „depozitár“).

Spoločnosť vykonáva v súlade so zákonom o DDS všetky práva k cenným papierom v majetku v doplnkových dôchodkových fondoch vrátane hlasovacích práv v záujme účastníkov sporenia a poberateľov dávok. Spoločnosť vykonáva správu majetku v doplnkových dôchodkových fondoch samostatne, vo svojom mene a v záujme účastníkov sporenia a poberateľov dávok.

Spoločnosť zabezpečuje vedenie účtovníctva a výkazníctva doplnkových dôchodkových fondov oddelene od svojho účtovníctva a výkazníctva. Doplnkové dôchodkové fondy vytvárané a spravované spoločnosťou nie sú samostatnými právnymi subjektmi, avšak každý z doplnkových dôchodkových fondov zostavuje samostatnú účtovnú závierku podľa ustanovení § 30 zákona o DDS. Majetok spravovaný v doplnkových dôchodkových fondoch nie je majetkom spoločnosti. Individuálne účtovné závierky doplnkových dôchodkových fondov nie sú konsolidované do účtovnej závierky spoločnosti. Spoločnosť nezostavuje konsolidovanú účtovnú závierku, pretože nespĺňa podmienky pre konsolidáciu podľa ustanovení § 22 zákona č. 431/2002 Z. z. o účtovníctve v znení neskorších predpisov (ďalej len „zákon o účtovníctve“).

**Doplnková dôchodková spoločnosť Tatra banky, a.s.**

sídlo: Hodžovo námestie 3, 811 06 Bratislava, IČO: 36 291 111,  
zapísaná v Obchodnom registri OS Bratislava I, odd.: Sa, vl. č.: 3857/B

**Priebežná účtovná závierka k 30. júnu 2012**

Pripravená v súlade s Medzinárodným štandardom pre finančné výkazníctvo IAS 34

(Údaje v tabuľkách vyjadrené v tis. EUR)

**C. Obchodné meno priamej materskej spoločnosti a obchodné meno materskej spoločnosti celej skupiny**

Spoločnosť je súčasťou nasledovného finančného konsolidovaného celku:

	<b>Hlavná materská spoločnosť</b>
Meno:	Raiffeisen Landesbanken Holding GmbH
Sídlo:	Friedrich Wilhelm Raiffeisen Platz 1
	Viedeň, Rakúsko

	<b>Priama materská spoločnosť</b>
Meno:	Tatra banka, a.s.
Sídlo:	Hodžovo námestie 3
	Bratislava

Obchodné meno hlavnej materskej spoločnosti zostavujúcej konsolidovanú účtovnú závierku je Raiffeisen Zentralbank Österreich AG, Rakúsko.

Obchodné meno priamej materskej spoločnosti Tatra banky, a.s. zostavujúcej konsolidovanú účtovnú závierku je Raiffeisen Bank International AG, Rakúsko.

Konsolidované finančné výkazy skupiny Raiffeisen ZentralBank AG (skupina RZB), ktorá je hlavnou konsolidujúcou spoločnosťou – materskej spoločnosti Tatra banky, a.s. sú uložené na registrovom súde Handelgericht Wien, Marxergasse 1a, 1030 Wien, Rakúsko.

Skupina RZB predstavuje materskú spoločnosť Raiffeisen Zentralbank a jej dcérske a pridružené spoločnosti, ktoré vlastní priamo alebo nepriamo prostredníctvom svojich dcérskych spoločností.

Spoločnosť Raiffeisen Bank International AG taktiež zostavuje konsolidovanú účtovnú závierku. Akcie spoločnosti Raiffeisen Bank International AG sú kótované na Burze Cenných Papierov, Viedeň.

**D. Hlavné účtovné zásady****(a) Základ prezentácie**

Priebežná individuálna účtovná závierka (ďalej len „účtovná závierka“) spoločnosti za 2. štvrťrok 2012 a porovnateľné údaje za 2. štvrťrok 2011 boli vypracované v súlade s Medzinárodným štandardom pre finančné výkazníctvo IAS 34.

**Cieľ zostavenia**

Zostavenie tejto účtovnej závierky spoločnosti je v Slovenskej republike v súlade so zákonom o účtovníctve. Podľa § 17a) zákona o účtovníctve sa od spoločnosti vyžaduje, aby pripravovala svoju účtovnú závierku podľa osobitných predpisov – nariadenia Európskeho parlamentu a Rady (ES) 1606/2002 o uplatňovaní IFRS.

**Východiská zostavenia účtovnej závierky**

Táto účtovná závierka bola vypracovaná na princípe časového rozlíšenia, t. j. vplyv transakcií a ostatných udalostí sa vykazuje do obdobia, s ktorým vecne súvisia za predpokladu, že spoločnosť bude nepretržite pokračovať vo svojej činnosti.

Účtovná závierka bola vypracovaná na základe ocenenia v historických cenách, pričom niektoré finančné nástroje sú precenené na reálnu hodnotu.

Zostavenie účtovnej závierky v súlade s IFRS vyžaduje, aby vedenie spoločnosti vypracovalo odhady a predpoklady, ktoré majú vplyv na vykazované sumy aktív a pasív a dohadných aktívnych a pasívnych položiek k dátumu účtovnej závierky, ako aj na vykazované sumy výnosov a nákladov počas vykazovaného obdobia. Skutočné výsledky sa môžu od týchto odhadov líšiť a budúce zmeny ekonomických podmienok, podnikateľských stratégií, regulačných opatrení, účtovných pravidiel, resp. iných faktorov môžu zapríčiniť zmenu odhadov, čo následne môže mať významný vplyv na uvedené finančné postavenie a výsledky hospodárenia.

## Doplnková dôchodková spoločnosť Tatra banky, a.s.

sídlo: Hodžovo námestie 3, 811 06 Bratislava, IČO: 36 291 111,  
zapísaná v Obchodnom registri OS Bratislava I, odd.: Sa, vl. č.: 3857/B

### Priebežná účtovná závierka k 30. júnu 2012

Pripravená v súlade s Medzinárodným štandardom pre finančné výkazníctvo IAS 34

(Údaje v tabuľkách vyjadrené v tis. EUR)

Použitá mena v tejto individuálnej účtovnej závierke je euro (ďalej len „EUR“) a zostatky sú uvedené v tisícoch EUR, pokiaľ sa neuvádza inak. Sumy v zátvorkách predstavujú záporné hodnoty.

#### (b) Prepočet cudzej meny

Peňažné aktíva a záväzky denominované v cudzej mene sa prepočítavajú na euro a vykazujú v účtovnej závierke v súlade so zákonom o účtovníctve referenčným výmenným kurzom určeným a vyhláseným Európskou centrálnou bankou alebo NBS v deň predchádzajúci dňu uskutočnenia účtovného prípadu a v deň, ku ktorému sa zostavuje účtovná závierka. Výnosy a náklady v cudzej mene sa vykazujú prepočítané na euro v účtovnom systéme spoločnosti a v účtovnej závierke v súlade so zákonom o účtovníctve referenčným výmenným kurzom určeným a vyhláseným Európskou centrálnou bankou alebo NBS v deň predchádzajúci dňu uskutočnenia účtovného prípadu.

Kurzové zisky/straty z transakcií v cudzích menách sú zahrnuté v položke „Čistý zisk (strata) z devízových operácií“ individuálneho výkazu súhrnných ziskov a strát.

#### (c) Peniaze a peňažné ekvivalenty

Peniaze a peňažné ekvivalenty pozostávajú z peňažnej hotovosti, zostatkov na bežných a vkladových účtoch spoločnosti a z cenín.

#### (d) Pohľadávky voči bankám

Pohľadávky voči bankám sú vykázané v amortizovaných nákladoch znížených o opravné položky na znehodnotenie.

#### (e) Dlhodobý hmotný a nehmotný majetok

Dlhodobý hmotný a nehmotný majetok sa vykazuje v obstarávacej cene zníženej o oprávky/amortizáciu spolu s kumulovanými stratami zo zníženia hodnoty. Výška odpisov sa počíta pomocou metódy rovnomerných odpisov podľa odhadovanej doby použiteľnosti.

Odhadovaná ekonomická životnosť investičného majetku v rokoch je nasledovná:

Popis	Počet rokov
Software	3 – 5
Stroje, prístroje, zariadenia	4 – 15
Dopravné prostriedky	4 – 15
Inventár	6 – 15

Náklady na rozšírenie, modernizáciu a rekonštrukciu vedúce k zvýšeniu výkonnosti, kapacity alebo účinnosti zvyšujú obstarávaciu cenu hmotného majetku. Opravy a údržba sa účtujú priamo do nákladov v momente vzniku nákladu a vykazujú sa vo výkaze ziskov a strát.

V prípade indikácií zníženia hodnoty majetku spoločnosť odhaduje jeho realizovateľnú hodnotu. Keď účtovná hodnota aktíva prevyšuje jeho odhadovanú realizovateľnú hodnotu, zníži sa na túto realizovateľnú hodnotu. Keď sa aktíva identifikujú ako znehodnotené, spoločnosť posúdi ich realizovateľnú hodnotu porovnaním s cenou pri predaji vypočítanou na základe správ o ocenení, ktoré vypracovala tretia strana, zníženú o odhadované náklady spojené s predajom.

#### (f) Rezervy na záväzky a opravné položky

Ak spoločnosť eviduje záväzky zo súdnych sporov alebo nepriame záväzky, ktoré sú dôsledkom minulej udalosti, pričom je pravdepodobné, že na vyrovnanie týchto záväzkov bude potrebné vynaložiť peňažné prostriedky, čo má za následok zníženie zdrojov predstavujúcich ekonomický úžitok, a ak výšku vyplývajúcej straty možno primerane odhadnúť, hodnota rezerv na záväzky sa vykazuje ako náklad a záväzok. Akákoľvek strata súvisiaca so zaúčtovaním rezerv na záväzky sa vykazuje vo výkaze ziskov a strát za dané obdobie.

Spoločnosť k dátumu zostavenia účtovnej závierky posudzuje, či nedošlo k okolnostiam, ktoré by indikovali zníženie hodnoty aktív. V prípade, že spoločnosť identifikuje zníženie hodnoty aktíva, vytvára k takému aktívu opravnú položku. Spoločnosť k 30. júnu 2012 vytvorila rezervu súvisiacu so záväzkom voči účastníkom doplnkového dôchodkového sporenia deklarovanú verejným príslubom (pozri bližšie poznámka č. 15). Spoločnosť k 30. júnu 2012 a k 31. decembru 2011 nevytvorila opravné položky v súvislosti s vyššie uvedenými plneniami.

## **Doplnková dôchodková spoločnosť Tatra banky, a.s.**

sídlo: Hodžovo námestie 3, 811 06 Bratislava, IČO: 36 291 111,  
zapísaná v Obchodnom registri OS Bratislava I, odd.: Sa, vl. č.: 3857/B

### **Priebežná účtovná závierka k 30. júnu 2012**

Pripravená v súlade s Medzinárodným štandardom pre finančné výkazníctvo IAS 34

(Údaje v tabuľkách vyjadrené v tis. EUR)

---

#### ***(g) Účtovanie výnosov a nákladov***

Časové rozlíšenie úrokových výnosov a úrokových nákladov vzťahujúcich sa k jednotlivým položkám majetku a záväzkov je vykazované na príslušných účtoch týchto položiek. Úrokové výnosy a náklady sú účtované do obdobia, s ktorým časovo a vecne súvisia metódou efektívnej úrokovej miery.

Poplatky a provízie, ktoré netvoria súčasť efektívnej úrokovej miery, sa vykazujú v nákladoch a výnosoch vo výkaze ziskov a strát v položke „Poplatky a náklady na provízie“ alebo „Poplatky a výnosy z provízií“ na základe časového princípu a v čase uskutočnenia transakcie.

Ostatné náklady a výnosy sa vykazujú do obdobia, s ktorým časovo a vecne súvisia.

Všetky úročené aktíva/pasíva sú krátkodobého charakteru. Výpočet zodpovedajúcich úrokových výnosov a nákladov spoločnosť vykonáva lineárnym spôsobom, vzhľadom k skutočnosti, že rozdiel voči výpočtu metódou efektívnej úrokovej miery je nevýznamný. Poplatky a provízie sú zaúčtované do nákladov a výnosov vo výkaze ziskov a strát na základe ich časového rozlíšenia.

#### ***(h) Vykazovanie finančného majetku***

Finančný nástroj je zmluva, prostredníctvom ktorej vzniká finančné aktívum jednej účtovnej jednotky a zároveň finančný záväzok alebo kapitálový nástroj inej účtovnej jednotky.

Spoločnosť prestáva vykazovať finančný majetok len vtedy, keď vypršia zmluvné práva na peňažné toky z tohto majetku alebo keď finančný majetok a všetky podstatné riziká a ekonomické úžitky vyplývajúce z vlastníctva tohto majetku prevedie na iný subjekt. Ak spoločnosť neprevedie, ale ani si neponechá všetky podstatné riziká a ekonomické úžitky vlastníctva a pokračuje v kontrole nad prevedeným majetkom, vyказuje svoj ponechaný podiel na majetku a súvisiaci záväzok zo súm, ktoré možno bude musieť zaplatiť. Ak si spoločnosť ponechá všetky podstatné riziká a ekonomické úžitky vlastníctva prevedeného finančného majetku, pokračuje vo vykazovaní tohto majetku a navyše vyказuje aj zabezpečenú pôžičku vo výške prijatých výnosov. Finančný záväzok je odúčtovaný, keď sú záväzky spoločnosti splatené, zrušené alebo vyprší ich platnosť.

#### ***(i) Zdaňovanie a odložená daň***

Daň z príjmov sa vypočíta v súlade s predpismi platnými v Slovenskej republike, najmä podľa zákona č. 595/2003 Z. z. o dani z príjmov v znení neskorších predpisov (ďalej len „zákon o dani z príjmov“), na základe výsledkov vykázaných vo výkaze ziskov a strát vypracovanom podľa IFRS. Daň z príjmov spoločnosti sa účtuje do nákladov spoločnosti v období vzniku daňovej povinnosti a v priloženom výkaze ziskov a strát spoločnosti je vypočítaná zo základu vyplývajúceho z hospodárskeho výsledku pred zdanením, ktorý bol upravený o pripočítateľné a odpočítateľné položky z titulu trvalých a dočasných úprav daňového základu, daňových úľav a umorenia straty. Daňový záväzok je uvedený po znížení o preddavky na daň z príjmov a daň vyberanú zrážkou, ktoré spoločnosť uhradila v priebehu roka.

Odložená daň z príjmov sa vyказuje pomocou súvahovej metódy pri vzniku dočasných rozdielov medzi daňovou hodnotou aktív alebo pasív a ich účtovnou hodnotou na účely finančného výkazníctva. Na určenie odloženej dane z príjmov sa používajú daňové sadzby platné v súčasnosti. Odložená daňová pohľadávka sa vyказuje v prípade, keď je pravdepodobné, že v budúcnosti bude k dispozícii zdaniteľný zisk, s ktorým možno daňovú pohľadávku zúčtovať.

#### ***(j) Účtovanie časového rozlíšenia sprostredkovateľských odmien***

Spoločnosť časovo rozlišuje náklady na odmeny vyplatené sprostredkovateľom doplnkového dôchodkového sporenia, ktoré boli jednorázovo vynaložené pri uzatvorení účastníckej zmluvy. Spoločnosť tieto náklady rozlišuje rovnomerne počas doby, ktorá je stanovená výpočtom podľa Koncepcie časového rozlišovania sprostredkovateľských odmien, ktorú schválilo predstavenstvo spoločnosti. Doba amortizácie sa pre jednotlivé účastníckej zmluvy určuje ako kratšia z maximálnej doby trvania účastníckej zmluvy (doba medzi vznikom nároku na doplnkový starobný dôchodok a vekom účastníka v čase uzatvorenia účastníckej zmluvy) a očakávanej doby trvania uzavretej účastníckej zmluvy, ktorá je určená v závislosti od veku účastníka a príslušných dekrementov, pričom cieľom jednotlivých dekrementov je vyčíslíť pravdepodobnosť, s akou účastník v jednotlivých rokoch ukončí účastnícku zmluvu so spoločnosťou. Pri výpočte jednotlivých pravdepodobností spoločnosť vychádzala z historických údajov, napr. z úmrtnostných tabuliek podľa pohlavia a veku vydaných Štatistickým úradom Slovenskej republiky, histórie vývoja počtu klientov. Časovo nerozlišenú časť sprostredkovateľských odmien spoločnosť vyказuje v položke Ostatné aktíva (viď bližšie bod 12 Ostatné aktíva poznámok k individuálnej účtovnej závierke). Od 1. januára 2012 do 30. júna 2012 spoločnosť v súlade so zmluvou o sprostredkovaní zaúčtovala poskytnuté zálohy na sprostredkovateľskú odmenu, ktoré budú vyúčtované po 12 mesiacoch od pripísania prvého príspevku na osobný účet vedený pre nového

## Doplnková dôchodková spoločnosť Tatra banky, a.s.

sídlo: Hodžovo námestie 3, 811 06 Bratislava, IČO: 36 291 111,  
zapísaná v Obchodnom registri OS Bratislava I, odd.: Sa, vl. č.: 3857/B

### Priebežná účtovná závierka k 30. júnu 2012

Pripravená v súlade s Medzinárodným štandardom pre finančné výkazníctvo IAS 34

(Údaje v tabuľkách vyjadrené v tis. EUR)

---

účastníka. Súčasne po stanovení definitívnej výšky sprostredkovateľskej odmeny (t.j. po 12 mesiacoch od vyplatenia zálohy) na základe podmienok stanovených vyššie uvedenou zmluvou spoločnosť zúčtovala zálohy z obdobia od 1. januára 2011 do 30. júna 2011 a skutočné náklady začala rozlišovať rovnomerne počas doby, ktorá je stanovená výpočtom podľa vyššie uvedenej Koncepcie časového rozlišovania sprostredkovateľských odmien.

#### (k) *Doplňujúce informácie*

- Informácie o odplate spoločnosti

Spoločnosti prináleží za správu doplnkových dôchodkových fondov odplata, ktorá je vypočítaná z priemernej mesačnej čistej hodnoty majetku v doplnkovom dôchodkovom fonde a odplata za zhodnotenie majetku v doplnkovom dôchodkovom fonde v zmysle platných štatútov spravovaných doplnkových dôchodkových fondov. Odplata spoločnosti je vykázaná v položke Poplatky a výnosy z provízií v priloženom individuálnom výkaze ziskov a strát. Spoločnosti taktiež prináleží odplata za prestup účastníka do inej doplnkovej dôchodkovej spoločnosti a odplata za odstupné. Tieto odplaty sú tiež vykázané v položke „Poplatky a výnosy z provízií“ v priloženom individuálnom výkaze súhrnných ziskov a strát.

- Informácie o sociálnom zabezpečení

Spoločnosť odvádza príspevky do zdravotných poisťovní a do Sociálnej poisťovne vo výške zákonných sadzieb platných počas roka, ktoré sa vypočítajú zo základu hrubej mzdy. Náklady na sociálne zabezpečenie sú zaúčtované do obdobia, v ktorom sú zúčtované príslušné mzdy. Spoločnosť netvorí iné poisťné fondy pre zamestnancov.

Spoločnosť sa zúčastňuje na programe doplnkového dôchodkového sporenia pre zamestnancov. Z tohto programu nevyplyvajú pre spoločnosť žiadne nezúčtované záväzky voči zamestnancom.

- Informácie o záväzkoch spoločnosti z úverov

Spoločnosť mala k 31. decembru 2010 uzatvorenú zmluvu o podriadenom splátkovom úvere s Centrum bývania, s.r.o. v súlade s ustanovením § 33 zákona o DDS a § 3 Vyhlášky Ministerstva financií Slovenskej republiky č. 217/2005 Z. z. o vlastných zdrojoch doplnkovej dôchodkovej spoločnosti a o metódach a postupoch stanovenia hodnoty majetku v doplnkových dôchodkových fondoch v znení Vyhlášky NBS č. 605/2006 Z. z. Istina podriadeného splátkového úveru 830 tis. EUR splatná dňa 11. apríla 2011 bola uhradená spolu s príslúchajúcim úrokom Centrum bývania, s.r.o.

- Informácie o zákonných požiadavkách

V súlade s ustanoveniami zákona o DDS spoločnosť je pri vykonávaní svojej činnosti povinná dodržiavať zákonom o DDS stanovené maximálne limity týkajúce sa odplát spoločnosti a zároveň podlieha viacerým limitom a obmedzeniam týkajúcich sa investovania majetku v doplnkových dôchodkových fondoch. K týmto limitom patrí napríklad maximálna výška odplaty za správu doplnkových dôchodkových fondov, odplaty za odstupné a odplaty za prestup účastníka do inej doplnkovej dôchodkovej spoločnosti, ako aj limity upravujúce maximálnu výšku podielu na jednotlivé druhy cenných papierov vo vzťahu k emitentom nachádzajúcich sa v majetku v doplnkových dôchodkových fondoch a ďalšie limity a obmedzenia. Podľa ustanovenia § 55 ods. 1 zákona o DDS sa limity a obmedzenia týkajúce sa majetku v doplnkovom dôchodkovom fonde nepoužijú na obdobie prvých dvanástich mesiacov od nadobudnutia právoplatnosti rozhodnutia NBS o udelení povolenia alebo jeho zmeny týkajúcej sa správy doplnkového dôchodkového fondu, pričom toto obdobie pre tri doplnkové dôchodkové fondy uplynulo dňa 17. marca 2007 a pre štvrtý doplnkový dôchodkový fond (DDS-ZPDDF) dvanásť mesačné obdobie uplynulo dňa 13. septembra 2008. Pre piaty doplnkový dôchodkový fond (DDS-KPDDF) uplynulo dvanásť mesačné obdobie dňa 13. februára 2010. K 30. júnu 2012 spoločnosť dodržiavala všetky uvedené limity a obmedzenia v súlade so zákonom o DDS.

- Informácie o schválení účtovnej závierky za rok 2011

Účtovná závierka spoločnosti za rok 2011 bola schválená akcionárom spoločnosti vykonávajúcim pôsobnosť valného zhromaždenia v súlade s § 190 Obchodného zákonníka dňa 26. júna 2012.



**Doplnková dôchodková spoločnosť Tatra banky, a.s.**

sídlo: Hodžovo námestie 3, 811 06 Bratislava, IČO: 36 291 111,  
 zapísaná v Obchodnom registri OS Bratislava I, odd.: Sa, vl. č.: 3857/B

**Priebežná účtovná závierka k 30. júnu 2012**

Pripravená v súlade s Medzinárodným štandardom pre finančné výkazníctvo IAS 34

(Údaje v tabuľkách vyjadrené v tis. EUR)

**1) Čisté úrokové výnosy**

	30. 06. 2012		30. 06. 2011	
	Výnosy	Náklady	Výnosy	Náklady
Úrokové výnosy/náklady	3	-	17	(7)
<b>Čisté úrokové výnosy</b>	<b>3</b>		<b>10</b>	

Položka úrokové výnosy predstavuje najmä úroky z bankových účtov vedených u depozitára a termínovaného vkladu vedeného v Tatra banke, a.s. Položka úrokové náklady predstavuje úroky z podriadeného splátkového úveru (pozri bližšie časť Informácie o záväzkoch spoločnosti z úverov).

**2) Čistý zisk (strata) z poplatkov a provízií**

	30. 06. 2012		30. 06. 2011	
	Výnosy	Náklady	Výnosy	Náklady
Poplatky a provízie	4 358	(2 041)	3 743	(1 897)
<b>Čistý výnos z poplatkov a provízií</b>	<b>2 317</b>		<b>1 846</b>	

Položka výnosy z poplatkov predstavuje výnosy z odplát za správu doplnkových dôchodkových fondov, z odplát za zhodnotenie majetku doplnkových dôchodkových fondov, z odplát za prestup účastníkov do inej doplnkovej dôchodkovej spoločnosti, z odplát za odstupné a poplatky za doplnkové služby. Položka náklady na poplatky predstavuje náklady na poplatky v zmysle uzatvorených zmlúv o sprostredkovaní doplnkového dôchodkového sporenia.

Rozloženie výnosových poplatkov na jednotlivé oblasti je nasledovné:

Fond	30.06.2012		
	Odplata za správu a zhodnotenie majetku	Ostatné poplatky	Celkom
DDS-RPDDF	517	156	673
DDS-VPDDF	3 072	344	3 416
DDS-ZPDDF	104	27	131
DDS-KPDDF	46	12	58
DDS-DVDDF	80	-	80
<b>Celkom</b>	<b>3 819</b>	<b>539</b>	<b>4 358</b>

Fond	30. 06. 2011		
	Odplata za správu a zhodnotenie majetku	Ostatné poplatky	Celkom
DDS-RPDDF	628	98	726
DDS-VPDDF	2 671	205	2 876
DDS-ZPDDF	45	13	58
DDS-KPDDF	24	6	30
DDS-DVDDF	53	-	53
<b>Celkom</b>	<b>3 421</b>	<b>322</b>	<b>3 743</b>

**3) Čistý zisk (strata) z devízových operácií**

Štruktúra položky je nasledovná:

	30. 06. 2012		30. 06. 2011	
	Výnosy	Náklady	Výnosy	Náklady
Výnosy/Náklady na devízové operácie	-	(1)	-	-
		(1)		-

**Doplnková dôchodková spoločnosť Tatra banky, a.s.**

sídlo: Hodžovo námestie 3, 811 06 Bratislava, IČO: 36 291 111,  
 zapísaná v Obchodnom registri OS Bratislava I, odd.: Sa, vl. č.: 3857/B

**Priebežná účtovná závierka k 30. júnu 2012**

Pripravená v súlade s Medzinárodným štandardom pre finančné výkazníctvo IAS 34

(Údaje v tabuľkách vyjadrené v tis. EUR)

**4) Všeobecné administratívne náklady**

Všeobecné administratívne náklady spoločnosti zahŕňajú osobné náklady, odpisy a ostatné administratívne náklady v uvedenej štruktúre:

	30. 06. 2012	30. 06. 2011
<b>Osobné náklady:</b>	<b>(357)</b>	<b>(311)</b>
mzdové náklady	(263)	(230)
náklady na sociálne zabezpečenie	(87)	(74)
ostatné sociálne náklady	(7)	(7)
<b>Odpisy:</b>	<b>(24)</b>	<b>(105)</b>
dlhodobého hmotného majetku	(2)	(3)
dlhodobého nehmotného majetku	(22)	(102)
<b>Ostatné administratívne náklady:</b>	<b>(687)</b>	<b>(686)</b>
nájomné	(26)	(24)
zmluva o zverení činností – Tatra Asset Management, správ. spol., a.s.	(458)	(425)
náklady na služby poskytované Tatra bankou, a.s.	(12)	(12)
tlač	(3)	(3)
poštovné	(3)	(63)
dane a poplatky	(35)	(34)
náklady na audit - overenie účtovnej závierky	(6)	(7)
náklady na informačné systémy spoločnosti	(23)	(23)
ostatné služby	(120)	(93)
spotreba materiálu	(1)	(2)
<b>Celkom</b>	<b>(1 068)</b>	<b>(1 102)</b>

Položka ostatných administratívnych nákladov „Ostatné služby“ predstavuje najmä prevádzkové náklady (napr. údržba a servis, telekomunikácie, cestovné, školenia, reklama a propagácia, náklady na poistenie, reprezentačné náklady).

**5) Ostatné prevádzkové výnosy/náklady**

Štruktúra položky je nasledovná:

	30. 06. 2012		30. 06. 2011	
	Výnosy	Náklady	Výnosy	Náklady
Ostatné prevádzkové výnosy/náklady	-	(1)	-	(2)
		(1)		(2)

**6) Daň z príjmu**

Štruktúra dane z príjmu k 30. júnu 2012 a k 30. júnu 2011:

	30. 06. 2012	30. 06. 2011
Splatný daňový náklad	(223)	(141)
Odložený daňový (náklad)/výnos	(14)	(9)
Daň vyberaná zrážkou	(1)	(4)
<b>Celkom</b>	<b>(238)</b>	<b>(154)</b>

Daňová povinnosť spoločnosti sa vypočíta na základe účtovného hospodárskeho výsledku pri zohľadnení neodpočítateľných nákladov, príjmu nepodliehajúceho zdaneniu a príjmu podliehajúceho konečnej sadzbe dane. V roku 2012 a 2011 je pre právnické osoby stanovená sadzba dane z príjmov 19 %.

**Doplnková dôchodková spoločnosť Tatra banky, a.s.**

sídlo: Hodžovo námestie 3, 811 06 Bratislava, IČO: 36 291 111,  
 zapísaná v Obchodnom registri OS Bratislava I, odd.: Sa, vl. č.: 3857/B

**Priebežná účtovná závierka k 30. júnu 2012**

Pripravená v súlade s Medzinárodným štandardom pre finančné výkazníctvo IAS 34

(Údaje v tabuľkách vyjadrené v tis. EUR)

Daň zo zisku pred zdanením sa odlišuje od teoretickej dane, ktorá by vyplynula pri použití platnej sadzby dane z príjmov:

	<b>30. 06. 2012</b>	<b>30. 06. 2011</b>
Zisk pred zdanením daňou z príjmov	1 250	752
Teoretická daň vyčíslená pri sadzbe dane 19%	(237)	(143)
Neodpočítateľné náklady	(1)	(1)
Nezdaniteľné príjmy	1	3
Daň vyberaná zrážkou a iné pohyby	(1)	(13)
<b>Celkom</b>	<b>(238)</b>	<b>(154)</b>

Výpočet základu dane z príjmov právnických osôb k 30. júnu 2012 a k 30. júnu 2011:

	<b>30. 06. 2012</b>	<b>30. 06. 2011</b>
<b>Hospodársky výsledok pred zdanením</b>	<b>1 250</b>	<b>752</b>
+ Ostatné položky, ktoré nie sú daňovými výdavkami	56	66
+ Rozdiel daňových a účtovných odpisov	-	-
- Ostatné položky nezahrňované do základu dane, znižujúce hosp. výsledok pred zdanením	(129)	(72)
Základ dane alebo daňová strata	1 177	746
Sadzba dane podľa § 15 (v %) zákona o dani z príjmov	19	19
Daň	(224)	(142)
- Zaplatené preddavky na daň z príjmov	126	111
<b>Preplatok dane (+)/nedoplatok dane (-)</b>	<b>98</b>	<b>31</b>

Výpočet odloženej dane k 30. júnu 2012 a k 31. decembru 2011 je nasledovný:

	<b>30. 06. 2012</b>	<b>31. 12. 2011</b>
Účtovná zostatková cena majetku	18	31
Daňová zostatková cena majetku	13	27
Rozdiel medzi daňovou a účtovnou zostatkovou cenou majetku	(5)	(4)
Rozdiel z časovo rozlíšených nákladov	60	133
Základ odloženej dane	55	129
Sadzba dane podľa § 15 zákona o dani z príjmov (v %)	19	19
Odložená daňová pohľadávka – (záväzok)	<b>11</b>	<b>25</b>

Pohyby na účte odloženej dane:

	<b>30. 06. 2012</b>	<b>31. 12. 2011</b>
Stav k 31. decembru 2011 a k 31. decembru 2010	25	20
Pohyb odloženej dane	(14)	5
<b>Zostatok k 30. júnu 2012 a k 31. decembru 2011</b>	<b>11</b>	<b>25</b>

**7) Zisk/strata na akciu**

Zisk/strata na akciu spoločnosti k 30. júnu 2012 a k 30. júnu 2011 bol nasledovný:

	<b>30. 06. 2012</b>	<b>30. 06. 2011</b>
Zisk/strata po zdanení za bežné účtovné obdobie	1 012	598
Počet akcií	50	50
<b>Základný/zriadený zisk/strata na akciu</b>	<b>20</b>	<b>12</b>

**Doplnková dôchodková spoločnosť Tatra banky, a.s.**

sídlo: Hodžovo námestie 3, 811 06 Bratislava, IČO: 36 291 111,  
 zapísaná v Obchodnom registri OS Bratislava I, odd.: Sa, vl. č.: 3857/B

**Priebežná účtovná závierka k 30. júnu 2012**

Pripravená v súlade s Medzinárodným štandardom pre finančné výkazníctvo IAS 34

(Údaje v tabuľkách vyjadrené v tis. EUR)

**8) Pohľadávky voči bankám**

Štruktúra zostatkov na bankových účtoch k 30. júnu 2012 a 31. decembru 2011:

	<b>30. 06. 2012</b>	<b>31. 12. 2011</b>
Bežné účty	942	654
Zberné účty	536	423
Vkladový účet	1 306	704
<b>Celkom</b>	<b>2 784</b>	<b>1 781</b>

Spoločnosť má zriadený u depozitára jeden bežný účet v EUR. Spoločnosť má tiež zriadený jeden samostatný bežný účet pre prostriedky sociálneho fondu a dva zberné účty: zberný účet pre príspevky účastníkov a zberný účet pre účely opráv transakcií takisto vedené u svojho depozitára.

Bežný účet spoločnosti bol úročený v 2. štvrtroku 2012 a v roku 2011 sadzbou 0,10 % p.a.

Štruktúra termínovaných vkladov k 30. júnu 2012 je nasledovná:

	<i>Mena</i>	<i>Istina v EUR</i>	<i>Úroková sadzba</i>	<i>Splatnosť</i>
Tatra banka, a.s.	EUR	1 306	0,26	31.07.2012

Štruktúra termínovaných vkladov k 31. decembru 2011 je nasledovná:

	<i>Mena</i>	<i>Istina v EUR</i>	<i>Úroková sadzba</i>	<i>Splatnosť</i>
Tatra banka, a.s.	EUR	704	1,00	31.01.2012

**9) Dlhodobý nehmotný majetok**

Zhrnutie pohybov dlhodobého nehmotného majetku od 1. januára 2012 do 30. júna 2012:

	<i>Zostatok k 31. 12. 2011</i>	<i>Prírastky</i>	<i>Úbytky</i>	<i>Zostatok k 30. 06. 2012</i>
Software	1 027	4	-	1 031
<b>Obstarávacia cena celkom</b>	<b>1 027</b>	<b>4</b>	-	<b>1 031</b>
Software	(998)	(22)	-	(1 020)
<b>Oprávky celkom</b>	<b>(998)</b>	<b>(22)</b>	-	<b>(1 020)</b>
<b>Zostatková hodnota</b>	<b>29</b>	<b>(18)</b>	-	<b>11</b>

Spoločnosť nemá uzatvorenú poisťovnú zmluvu týkajúcu sa poistenia nehmotného majetku.

Zhrnutie pohybov dlhodobého nehmotného majetku počas roka 2011:

	<i>Zostatok k 31. 12. 2010</i>	<i>Prírastky</i>	<i>Úbytky</i>	<i>Zostatok k 31. 12. 2011</i>
Software	1 021	6	-	1 027
<b>Obstarávacia cena celkom</b>	<b>1 021</b>	<b>6</b>	-	<b>1 027</b>
Software	(837)	(161)	-	(998)
<b>Oprávky celkom</b>	<b>(837)</b>	<b>(161)</b>	-	<b>(998)</b>
<b>Zostatková hodnota</b>	<b>184</b>	<b>(155)</b>	-	<b>29</b>

Hlavný prírastok predstavoval upgrade software.

**Doplnková dôchodková spoločnosť Tatra banky, a.s.**

sídlo: Hodžovo námestie 3, 811 06 Bratislava, IČO: 36 291 111,  
 zapísaná v Obchodnom registri OS Bratislava I, odd.: Sa, vl. č.: 3857/B

**Priebežná účtovná závierka k 30. júnu 2012**

Pripravená v súlade s Medzinárodným štandardom pre finančné výkazníctvo IAS 34

(Údaje v tabuľkách vyjadrené v tis. EUR)

**10) Dlhodobý hmotný majetok**

Zhrnutie pohybov dlhodobého hmotného majetku od 1. januára 2012 do 30. júna 2012:

	<b>Zostatok k 31. 12. 2011</b>	<b>Prírastky</b>	<b>Úbytky</b>	<b>Zostatok k 30. 06. 2012</b>
Stroje, prístroje a zariadenia	18	8	-	26
<b>Obstarávacía cena celkom</b>	<b>18</b>	<b>8</b>	-	<b>26</b>
Stroje, prístroje a zariadenia	(15)	(2)	-	(17)
<b>Oprávky celkom</b>	<b>(15)</b>	<b>(2)</b>	-	<b>(17)</b>
<b>Zostatková hodnota</b>	<b>3</b>	<b>6</b>	-	<b>9</b>

Hlavný prírastok hmotného majetku tvoril nákup výpočtovej techniky.

Zhrnutie pohybov hmotného majetku počas roka 2011:

	<b>Zostatok k 31. 12. 2010</b>	<b>Prírastky</b>	<b>Úbytky</b>	<b>Zostatok k 31. 12. 2011</b>
Stroje, prístroje a zariadenia	16	2	-	18
Dopravné prostriedky	19	-	19	-
<b>Obstarávacía cena celkom</b>	<b>35</b>	<b>2</b>	<b>19</b>	<b>18</b>
Stroje, prístroje a zariadenia	(13)	(2)	-	(15)
Dopravné prostriedky	(10)	(9)	19	-
<b>Oprávky celkom</b>	<b>(23)</b>	<b>(11)</b>	<b>19</b>	<b>(15)</b>
<b>Zostatková hodnota</b>	<b>12</b>	<b>(9)</b>	-	<b>3</b>

Hlavný prírastok hmotného majetku tvoril nákup výpočtovej techniky a úbytok predaj osobného motorového vozidla.

**11) Pohľadávky vyplývajúce z dane z príjmov**

Štruktúra daňových pohľadávok k 30. júnu 2012 a 31. decembru 2011:

	<b>30. 06. 2012</b>	<b>31. 12. 2011</b>
Daň z príjmov spoločnosti – odložená daň	11	25
<b>Celkom</b>	<b>11</b>	<b>25</b>

**12) Ostatné aktíva**

Štruktúra ostatných aktív k 30. júnu 2012 a 31. decembru 2011:

	<b>30. 06. 2012</b>	<b>31. 12. 2011</b>
Pohľadávky – účet rôzni dlžníci	623	586
Pohľadávky – poskytnuté zálohy na sprostredkovateľské odmeny	596	528
<b>Pohľadávky spolu</b>	<b>1 219</b>	<b>1 114</b>
<b>Zásoby</b>	<b>7</b>	<b>10</b>
Náklady budúcich období – sprostredkovateľské odmeny	1 869	1 843
Náklady budúcich období – ostatné	50	2
<b>Náklady budúcich období spolu</b>	<b>1 919</b>	<b>1 845</b>
<b>Celkom</b>	<b>3 145</b>	<b>2 969</b>

Položka rôzni dlžníci predstavuje najmä zostatok pohľadávok spoločnosti voči ňou spravovaným doplnkovým dôchodkovým fondom z titulu neuhradených odplát za správu doplnkových dôchodkových fondov a odplát za prestup účastníka do inej doplnkovej dôchodkovej spoločnosti a odplát za odstupné.

Položka poskytnuté preddavky predstavuje zálohy na sprostredkovateľské odmeny v zmysle uzatvorenej sprostredkovateľskej zmluvy s Tatra bankou, a.s. (viď bližšie bod j) Všeobecné informácie – Účtovanie časového rozlíšenia sprostredkovateľských odmien.

**Doplnková dôchodková spoločnosť Tatra banky, a.s.**

sídlo: Hodžovo námestie 3, 811 06 Bratislava, IČO: 36 291 111,  
 zapísaná v Obchodnom registri OS Bratislava I, odd.: Sa, vl. č.: 3857/B

**Priebežná účtovná závierka k 30. júnu 2012**

Pripravená v súlade s Medzinárodným štandardom pre finančné výkazníctvo IAS 34

(Údaje v tabuľkách vyjadrené v tis. EUR)

Položka zásoby predstavuje zostatok nespotrebovaných tlačovín pre účastníkov doplnkového dôchodkového sporenia a zostatok nespotrebovaných pohonných hmôt k 30. júnu 2012 a k 31. decembru 2011.

Najvýznamnejšou položkou nákladov budúcich období sú odmeny v zmysle uzatvorenej sprostredkovateľskej zmluvy s Tatra bankou, a.s., ktoré sú zúčtované do nákladov príslušných období v súlade s prijatou koncepciou časového rozlišovania odmeny vyplatené sprostredkovateľovi za získanie nového sporiteľa.

Pohyb položky časového rozlíšenia sprostredkovateľskej odmeny a položky vyplatených záloh na sprostredkovateľské odmeny:

	<b>30. 06. 2012</b>	<b>31. 12. 2011</b>
Počiatkový stav - náklady budúcich období	1 843	1 848
Zúčtovanie sprostredkovateľských odmien z roku 2011 a 2010	234	377
Časové rozlíšenie do nákladov (pozn. 2)	(208)	(382)
<b>Konečný stav – náklady budúcich období</b>	<b>1 869</b>	<b>1 843</b>
Počiatkový stav – zálohy na sprostredkovateľské odmeny	528	407
Zúčtovanie sprostredkovateľských odmien z roku 2011 a 2010	(234)	(377)
Vrátenie vyplatených záloh na sprostredkovateľské odmeny z roku 2011 a 2010	(36)	(30)
Vyplatená záloha na sprostredkovateľské odmeny	338	528
<b>Konečný stav – zálohy na sprostredkovateľské odmeny</b>	<b>596</b>	<b>528</b>

Položka Pohľadávky spolu je bližšie vymedzená nižšie.

**POHLADÁVKY**

Štruktúra pohľadávok k 30. júnu 2012 a 31. decembru 2011:

	<b>30. 06. 2012</b>	<b>31. 12. 2011</b>
<b>Pohľadávky z odplaty za správu a zhodnotenie majetku:</b>	<b>551</b>	<b>525</b>
- DDS-RPDDF	85	84
- DDS-VPDDF	436	417
- DDS-ZPDDF	10	9
- DDS-KPDDF	7	5
- DDS-DVDDF	13	10
<b>Pohľadávky iné</b>	<b>72</b>	<b>61</b>
<b>Pohľadávky – poskytnuté preddavky</b>	<b>596</b>	<b>528</b>
<b>Celkom</b>	<b>1 219</b>	<b>1 114</b>

Štruktúra pohľadávok podľa dátumu splatnosti k 30. júnu 2012 a 31. decembru 2011:

<b>Dátum splatnosti</b>	<b>30. 06. 2012</b>	<b>31. 12. 2011</b>
Krátkodobé pohľadávky celkom	1 219	1 114
<b>Celkom</b>	<b>1 219</b>	<b>1 114</b>

Z celkového úhrnu pohľadávok k 30. júnu 2012 a 31. decembru 2011 neboli žiadne pohľadávky po lehote splatnosti.

**13) Závazky vyplývajúce z dane z príjmov**

Štruktúra daňových záväzkov k 30. júnu 2012 a 31. decembru 2011:

	<b>30. 06. 2012</b>	<b>31. 12. 2011</b>
Daň z príjmov spoločnosti – splatná daň	98	30
<b>Celkom</b>	<b>98</b>	<b>30</b>

**Doplnková dôchodková spoločnosť Tatra banky, a.s.**

sídlo: Hodžovo námestie 3, 811 06 Bratislava, IČO: 36 291 111,  
 zapísaná v Obchodnom registri OS Bratislava I, odd.: Sa, vl. č.: 3857/B

**Priebežná účtovná závierka k 30. júnu 2012**

Pripravená v súlade s Medzinárodným štandardom pre finančné výkazníctvo IAS 34

(Údaje v tabuľkách vyjadrené v tis. EUR)

**14) Ostatné záväzky**

Štruktúra ostatných záväzkov k 30. júnu 2012 a 31. decembru 2011:

	<b>30. 06. 2012</b>	<b>31. 12. 2011</b>
Záväzky – rôzni veritelia	457	451
Ostatné záväzky	569	423
Záväzky voči zamestnancom	67	146
Sociálny fond	21	21
<b>Celkom</b>	<b>1 114</b>	<b>1 041</b>

Položka záväzky – rôzni veritelia sa vzťahuje najmä na záväzky z obchodného styku. Významnú sumu predstavujú záväzky zo sprostredkovania doplnkového dôchodkového sporenia.

Položka ostatné záväzky sa vzťahuje najmä na záväzky z neidentifikovaných platieb účastníkov na zbernom účte spoločnosti. Podľa ustanovenia § 62 ods. 2 zákona o DDS, ak dôjde k určeniu účastníka, ktorého sa platba týka, do 90 dní od pripísania príspevkov na bežný účet depozitára, pripíše príspevky spoločnosť účastníkovi na jeho osobný účet ku dňu ich identifikácie. Ak nedôjde k určeniu účastníka, ktorého sa platba týka, do 90 dní od pripísania príspevkov na bežný účet depozitára, spoločnosť vráti príspevky tomu, od koho ich dostala.

Položku záväzky voči zamestnancom tvoria personálne náklady súvisiace s nevyplatenými odmenami a nevyčerpanými dovolenkami za príslušný rok.

Z celkovej sumy záväzkov neboli k 30. júnu 2012 žiadne po lehote splatnosti.

**ÚČET SOCIÁLNEHO FONDU**

Tvorba a čerpanie sociálneho fondu od 1. januára 2012 do 30. júna 2012 a počas roka 2011:

	<b>2012</b>	<b>2011</b>
Zostatok k 31. decembru 2011 a k 31. decembru 2010	21	20
Tvorba sociálneho fondu	2	3
Použitie sociálneho fondu	(2)	(2)
<b>Zostatok k 30. júnu 2012 a k 31. decembru 2011</b>	<b>21</b>	<b>21</b>

**15) Rezervy**

Štruktúra rezerv k 30. júnu 2012 a 31. decembru 2011:

	<b>30. 06. 2012</b>	<b>31. 12. 2011</b>
Rezervy	9	9
<b>Celkom</b>	<b>9</b>	<b>9</b>

Pohyby rezerv na záväzky od 01. januára 2012 do 30. júna 2012:

	<b>Stav k 1. 1. 2012</b>	<b>Tvorba</b>	<b>Rozpustenie</b>	<b>Použitie</b>	<b>Stav k 30. 06. 2012</b>
Rezerva na záväzky z mimoriadneho vkladu	9	-	-	-	9
<b>Celkom</b>	<b>9</b>	<b>-</b>	<b>-</b>	<b>-</b>	<b>9</b>

Pohyby rezerv na záväzky počas roka 2011:

	<b>Stav k 1. 1. 2011</b>	<b>Tvorba</b>	<b>Rozpustenie</b>	<b>Použitie</b>	<b>Stav k 31. 12. 2011</b>
Rezerva na záväzky z mimoriadneho vkladu	-	9	-	-	9
<b>Celkom</b>	<b>-</b>	<b>9</b>	<b>-</b>	<b>-</b>	<b>9</b>

**Doplnková dôchodková spoločnosť Tatra banky, a.s.**

sídlo: Hodžovo námestie 3, 811 06 Bratislava, IČO: 36 291 111,  
 zapísaná v Obchodnom registri OS Bratislava I, odd.: Sa, vl. č.: 3857/B

**Priebežná účtovná závierka k 30. júnu 2012**

Pripravená v súlade s Medzinárodným štandardom pre finančné výkazníctvo IAS 34

(Údaje v tabuľkách vyjadrené v tis. EUR)

Spoločnosť vytvorila rezervu vo výške 9 tis. EUR za účelom splnenia svojho záväzku voči účastníkom doplnkového dôchodkového sporenia deklarovanú verejným prísľubom.

**16) Základné imanie a fondy tvorené zo zisku**

Základné imanie spoločnosti k 30. júnu 2012 pozostáva z 50 ks akcií, pričom nominálna hodnota jednej akcie je 33 194 EUR. Akcie spoločnosti reprezentujú práva akcionára ako spoločníka podieľať sa podľa zákona a stanov spoločnosti na jej riadení, zisku a na likvidačnom zostatku po zrušení spoločnosti s likvidáciou.

Jediným akcionárom spoločnosti, ktorý je zapísaný aj do Obchodného registra, je Tatra banka, a.s.

<b>Akcionár</b>	<b>Počet akcií</b>	<b>Nominálna hodnota (v tis. EUR)</b>	<b>Podiel hlasovacích práv (%)</b>
Tatra banka, a.s.	50	1 660	100 %
<b>Celkom</b>	<b>50</b>	<b>1 660</b>	<b>100 %</b>

Rezervný fond predstavujú rezervy vytvorené zo zisku podľa štatutárnych požiadaviek alebo rozhodnutia valného zhromaždenia akcionárov.

Rezervný fond k 30. júnu 2012 a k 31. decembru 2011 predstavoval zákonný rezervný fond. V zmysle Obchodného zákonníka platného v Slovenskej republike musia všetky spoločnosti tvoriť zákonný rezervný fond na krytie nepriaznivej finančnej situácie v budúcnosti. Spoločnosť je povinná každoročne prispievať do tohto fondu sumou minimálne vo výške 10 % zo svojho ročného čistého zisku dotedy, kým celková suma nedosiahne minimálnu výšku rovnajúcu sa 20 % emitovaného základného imania. Zákonný rezervný fond nie je k dispozícii na rozdelenie akcionárom.

**17) Riadenie kapitálu**

Pre účely riadenia kapitálu spoločnosť definuje regulatórny kapitál. Regulatórny kapitál predstavuje kapitál, ktorý je stanovený pravidlami kapitálovej primeranosti. Pri kvantifikácii regulatórneho kapitálu spoločnosť postupuje v súlade s platnou legislatívou, ktorá stanovuje jeho štruktúru, ako aj jeho minimálnu výšku. Spoločnosť je povinná dodržiavať požiadavky na regulatórny kapitál spoločnosti vyplývajúci z príslušných ustanovení zákona o DDS a jeho vykonávacích predpisov.

Regulatórny kapitál, označovaný ako vlastné zdroje financovania spoločnosti je tvorený základnými vlastnými zdrojmi a dodatkovými vlastnými zdrojmi, ktorých súčet sa znižuje o hodnotu odpočítateľných položiek. Spoločnosť tvorila v prvom polroku 2012 a v roku 2011 doplnkové vlastné zdroje, keď prijala v prospech spoločnosti podriadený splátkový úver s cieľom zabezpečiť primeranosť vlastných zdrojov spoločnosti (viď bližšie bod Všeobecné informácie – Informácie o záväzkoch spoločnosti z úverov). Regulatórny kapitál slúži na krytie rizík vyplývajúcich z činnosti spoločnosti.

NBS ako dohliadač orgán vyžaduje, aby spoločnosť sledovala a dodržiavala požiadavky na minimálnu výšku kapitálu stanovenú v zákone o DDS. Spoločnosť dodržiava požiadavky vyplývajúce zo zákona o DDS na minimálnu výšku kapitálu.

Nasledovná tabuľka predstavuje zloženie regulatórneho kapitálu spoločnosti a ukazovatele kapitálovej primeranosti podľa zákona o DDS a jeho vykonávacích predpisov k 30. júnu 2012 a 31. decembru 2011:

	<b>30. 06. 2012</b>	<b>31. 12. 2011</b>
Splatené základné imanie	1 660	1 660
Nerozdelený zisk minulých rokov	1 735	670
Rezervný fond a ostatné fondy tvorené zo zisku	332	332
<i>Položky vytvárajúce hodnotu základných vlastných zdrojov</i>	3 727	2 662
<i>Položky znižujúce hodnotu základných vlastných zdrojov – softvér</i>	(11)	(29)
<b>Základné vlastné zdroje</b>	<b>3 716</b>	<b>2 633</b>
<b>Vlastné zdroje celkom</b>	<b>3 716</b>	<b>2 633</b>
<b>Limit vlastných zdrojov</b> podľa § 33 ods. 3 písm. a) zákona o DDS	1 760	1 753
<b>Limit vlastných zdrojov</b> podľa § 33 ods. 3 písm. b) zákona o DDS	525	516
<b>Údaj o splnení limitu primeranosti vlastných zdrojov</b>	<b>áno</b>	<b>áno</b>



**Doplnková dôchodková spoločnosť Tatra banky, a.s.**

sídlo: Hodžovo námestie 3, 811 06 Bratislava, IČO: 36 291 111,  
zapísaná v Obchodnom registri OS Bratislava I, odd.: Sa, vl. č.: 3857/B

**Priebežná účtovná závierka k 30. júnu 2012**

Pripravená v súlade s Medzinárodným štandardom pre finančné výkazníctvo IAS 34

(Údaje v tabuľkách vyjadrené v tis. EUR)

**18) Pohľadávky, záväzky a transakcie so spriaznenými stranami**

Spriaznené osoby podľa definície v IAS 24 sú najmä:

- a) osoba alebo blízky rodinný príslušník tejto osoby sú spriaznené vo vzťahu k správcovskej spoločnosti, ak táto osoba:
- ovláda alebo spoluovláda správcovskú spoločnosť,
  - má podstatný vplyv na správcovskú spoločnosť alebo
  - je členom kľúčového riadiaceho personálu správcovskej spoločnosti alebo jej materskej spoločnosti.
- b) účtovná jednotka je spriaznená so správcovskou spoločnosťou, ak platí ktorákoľvek z týchto podmienok:
- účtovná jednotka a správcovská spoločnosť sú členmi tej istej skupiny (to znamená, že každá materská spoločnosť, dcérska spoločnosť a sesterská spoločnosť sú navzájom spriaznené),
  - účtovná jednotka je pridruženou spoločnosťou alebo spoločným podnikom správcovskej spoločnosti (alebo pridruženou spoločnosťou alebo spoločným podnikom člena skupiny, ktorej členom je správcovská spoločnosť),
  - účtovná jednotka a správcovská spoločnosť sú spoločnými podnikmi tej istej tretej strany,
  - účtovná jednotka je spoločným podnikom tretej strany a správcovská spoločnosť je pridruženou spoločnosťou tej istej tretej strany,
  - účtovná jednotka je programom požitkov po skončení zamestnania pre zamestnancov buď správcovskej spoločnosti alebo účtovnej jednotky, ktorá je spriaznená so správcovskou spoločnosťou,
  - účtovnú jednotku ovláda alebo spoluovláda osoba uvedená v písm. a) a
  - osoba, ktorá ovláda alebo spoluovláda správcovskú spoločnosť, má podstatný vplyv na účtovnú jednotku alebo je členom kľúčového riadiaceho personálu účtovnej jednotky (alebo materskej spoločnosti tejto účtovnej jednotky).

Pri posudzovaní vzťahov s každou spriaznenou osobou sa kladie dôraz na podstatu vzťahu, nielen na právnu formu. V rámci bežnej činnosti vstupuje spoločnosť do viacerých transakcií so spriaznenými stranami. Tieto transakcie sa uskutočnili za bežných podmienok a vzťahov a s trhovými cenami.

Štruktúra aktív vo vzťahu k spriazneným stranám k 30. júnu 2012 a k 31. decembru 2011:

<b>Popis</b>	<b>30. 06. 2012</b>	<b>31. 12. 2011</b>
Tatra banka, a.s. <sup>(1)</sup>	1 750	1 116
z toho : termínovaný vklad - EUR	1 306	704
z toho: poskytnuté prevádzkové preddavky - TB	444	412
<b>Celkom</b>	<b>1 750</b>	<b>1 116</b>

<sup>(1)</sup> Materská spoločnosť

<sup>(2)</sup> Spriaznená strana

Štruktúra pasív vo vzťahu k spriazneným stranám k 30. júnu 2012 a k 31. decembru 2011:

<b>Popis</b>	<b>30. 06. 2012</b>	<b>31. 12. 2011</b>
Tatra banka, a.s. <sup>(1)</sup>	352	344
Raiffeisen Bank International AG <sup>(2)</sup>	6	-
Tatra Asset Management, správ. spol., a.s. <sup>(2)</sup>	76	75
<b>Celkom</b>	<b>434</b>	<b>419</b>

<sup>(1)</sup> Materská spoločnosť

<sup>(2)</sup> Spriaznená strana

Bližšie informácie o pohľadávkach a záväzkoch voči spriazneným stranám sú uvedené v častiach 12) Ostatné aktíva a 14) Ostatné záväzky.

**Doplnková dôchodková spoločnosť Tatra banky, a.s.**

sídlo: Hodžovo námestie 3, 811 06 Bratislava, IČO: 36 291 111,  
 zapísaná v Obchodnom registri OS Bratislava I, odd.: Sa, vl. č.: 3857/B

**Priebežná účtovná závierka k 30. júnu 2012**

Pripravená v súlade s Medzinárodným štandardom pre finančné výkazníctvo IAS 34

(Údaje v tabuľkách vyjadrené v tis. EUR)

Súhrn transakcií spoločnosti voči spriazneným stranám od 1. januára 2012 do 30. júna 2012:

<b>Popis</b>	<b>Výnosy</b>	<b>Náklady</b>
<b>Významné transakcie s Raiffeisen Bank International AG <sup>(2)</sup>:</b>		
Raiffeisen Bank International AG <sup>(2)</sup>	-	(6)
<b>Medzisúčtet</b>	-	<b>(6)</b>
<b>Významné transakcie s Tatra banka, a.s. <sup>(1)</sup>:</b>		
Tatra banka, a.s. <sup>(1)</sup> -nájomné	-	(26)
Tatra banka, a.s. <sup>(1)</sup> -zmluva o poskytovaní služieb	-	(12)
Tatra banka, a.s. <sup>(1)</sup> -poštovné	-	(3)
Tatra banka, a.s. <sup>(1)</sup> -rôzne	-	(12)
Tatra banka, a.s. <sup>(1)</sup> -sprostredkovanie	-	(2 037)
Tatra banka, a.s. <sup>(1)</sup> -úroky z termínového vkladu	3	-
<b>Medzisúčtet</b>	<b>3</b>	<b>(2 090)</b>
<b>Významné transakcie s Tatra Asset Management, správ. spol., a.s. <sup>(2)</sup>:</b>		
Tatra Asset Management, správ. spol., a. s. <sup>(2)</sup> -zmluva v zverení činnosti riadenie investícií	-	(458)
<b>Medzisúčtet</b>	-	<b>(458)</b>
<b>Významné transakcie s Tatra Billing, s.r.o. <sup>(2)</sup>:</b>		
Tatra Billing, s.r.o. <sup>(2)</sup> -skladanie a balenie poštových zásielok	-	(59)
<b>Medzisúčtet</b>	-	<b>(59)</b>
<b>Významné transakcie s Tatra Office, s.r.o. <sup>(2)</sup>:</b>		
Tatra Office, s.r.o. <sup>(2)</sup> - zmluva o poskytovaní služieb	-	(19)
<b>Medzisúčtet</b>	-	<b>(19)</b>
<b>Celkom</b>	<b>3</b>	<b>(2 632)</b>

<sup>(1)</sup> Materská spoločnosť )

<sup>(2)</sup> Spriaznená strana

Súhrn transakcií spoločnosti voči spriazneným stranám od 1. januára 2011 do 30. júna 2011:

<b>Popis</b>	<b>Výnosy</b>	<b>Náklady</b>
<b>Významné transakcie s Centrum bývania, s.r.o. <sup>(2)</sup>:</b>		
Centrum bývania, s.r.o. <sup>(2)</sup> -úroky z podriadeného dlhu	-	(7)
<b>Medzisúčtet</b>	-	<b>(7)</b>
<b>Významné transakcie s Tatra banka, a.s. <sup>(1)</sup>:</b>		
Tatra banka, a.s. <sup>(1)</sup> -nájomné	-	(24)
Tatra banka, a.s. <sup>(1)</sup> -zmluva o poskytovaní služieb	-	(12)
Tatra banka, a.s. <sup>(1)</sup> -poštovné	-	(63)
Tatra banka, a.s. <sup>(1)</sup> -rôzne	-	(13)
Tatra banka, a.s. <sup>(1)</sup> -sprostredkovanie	-	(1 896)
Tatra banka, a.s. <sup>(1)</sup> -úroky z termínového vkladu	17	-
<b>Medzisúčtet</b>	<b>17</b>	<b>(2 008)</b>
<b>Významné transakcie s Tatra Asset Management, správ. spol., a.s. <sup>(2)</sup>:</b>		
Tatra Asset Management, správ. spol., a. s. <sup>(2)</sup> -zmluva v zverení činnosti riadenie investícií	-	(425)
<b>Medzisúčtet</b>	-	<b>(425)</b>
<b>Významné transakcie s Tatra Billing, s.r.o. <sup>(2)</sup>:</b>		
Tatra Billing, s.r.o. <sup>(2)</sup> -skladanie a balenie poštových zásielok	-	(50)
<b>Medzisúčtet</b>	-	<b>(50)</b>
<b>Významné transakcie s Tatra Office, s.r.o. <sup>(2)</sup>:</b>		
Tatra Office, s.r.o. <sup>(2)</sup> - zmluva o poskytovaní služieb	-	(9)
<b>Medzisúčtet</b>	-	<b>(9)</b>
<b>Celkom</b>	<b>17</b>	<b>(2 499)</b>

<sup>(1)</sup> Materská spoločnosť )

<sup>(2)</sup> Spriaznená strana

Medzi najvýznamnejšie nákladové položky patrí odmena za sprostredkovanie, poštovné, tlač a balenie confirmácií pre účastníkov sporenia a nájomné.

**Doplnková dôchodková spoločnosť Tatra banky, a.s.**

sídlo: Hodžovo námestie 3, 811 06 Bratislava, IČO: 36 291 111,  
zapísaná v Obchodnom registri OS Bratislava I, odd.: Sa, vl. č.: 3857/B

**Priebežná účtovná závierka k 30. júnu 2012**

Pripravená v súlade s Medzinárodným štandardom pre finančné výkazníctvo IAS 34

(Údaje v tabuľkách vyjadrené v tis. EUR)

**19) Peňažné prostriedky a peňažné ekvivalenty**

Peniaze a peňažné ekvivalenty tvoria:

	<b>30. 06. 2012</b>	<b>31. 12. 2011</b>
Pohľadávky voči bankám (pozn. č. 8)	2 784	1 781
<b>Celkom</b>	<b>2 784</b>	<b>1 781</b>

**20) Zahraničné aktíva a pasíva**

Spoločnosť nemá k 30. júnu 2012 žiadne aktíva a pasíva súvisiace so spriaznenými osobami mimo Slovenska.

**21) Priemerný počet zamestnancov**

Priemerný počet zamestnancov podľa jednotlivých kategórií v roku 2012 a v roku 2011:

<b>Kategória zamestnancov</b>	<b>2012</b>	<b>2011</b>
Predstavenstvo	3	3
Vedúci oddelení	4	4
Ostatní zamestnanci	34	27
<b>Priemerný počet zamestnancov</b>	<b>41</b>	<b>34</b>

**22) Finančné nástroje, informácie o rizikách a analýza citlivosti trhových rizík**

Finančné nástroje predstavujú dohodu, ktorá oprávňuje získať hotovosť alebo iné finančné aktíva od protistrany (finančné aktívum), alebo zaväzuje zaplatiť hotovosť alebo iné finančné aktíva protistrane (finančné pasívum).

Reálna hodnota finančného nástroja je cena, za ktorú by sa finančný nástroj mohol vymeniť, resp. ktorá by sa mohla dohodnúť medzi dvoma ochotnými stranami oboznámenými s relevantnými skutočnosťami, a to za podmienok obvyklých na trhu. Ak boli k dispozícii trhové ceny, použili sa na účely ocenenia.

Spoločnosť uskutočnila porovnanie reálnej hodnoty súvahových položiek s ich účtovnou hodnotou, pričom dospela k záveru, že reálna hodnota súvahových položiek sa nelíši od ich účtovnej hodnoty.

Finančné nástroje môžu znamenať pre spoločnosť určité riziká, ako napr. riziko z obchodovania, riziko protistrany, riziko diverzifikácie, kreditné riziko, úrokové riziko, riziko likvidity, menové riziko, regionálne riziko. Vzhľadom k skutočnosti, že spoločnosť drží všetky svoje finančné prostriedky na bežných účtoch vedených u depozitára, ktorým je banková inštitúcia v krajine zóny A, je miera rizika spojená s týmito investíciami veľmi nízka. Z uvedeného dôvodu sú tieto riziká pre spoločnosť málo významné.

Menové riziko predstavuje možnosť straty vyplývajúcej z nepriaznivých pohybov výmenných kurzov cudzích mien. Spoločnosť má denominované aktíva a pasíva prevažne v eurách. Vzhľadom k tejto skutočnosti je možnosť straty vyplývajúcej z nepriaznivých pohybov výmenných kurzov cudzích mien pre spoločnosť minimálna a výška takto dosiahnutej straty by bola pre spoločnosť nevýznamná.

Riziko úrokovej sadzby spočíva v tom, že hodnota finančného nástroja bude v dôsledku zmien úrokových sadzieb na trhu kolísat. Analýza citlivosti voči úrokovému riziku sa stanovila na základe angažovanosti voči úrokovým sadzbám na prijatý podriadený splátkový úver a na bežné účty k dátumu zostavenia finančných výkazov. Spoločnosť použila pri vykázaní úrokového rizika zvýšenie alebo zníženie o 100 bázických bodov, čo predstavuje odhad spoločnosti týkajúci sa možnej zmeny úrokových sadzieb. Keby boli úrokové sadzby k ultímu polroka o 100 bázických bodov vyššie alebo nižšie a všetky ostatné premenné by zostali konštantné, tak zisk spoločnosti za obdobie od 1. januára 2012 do 30. júna 2012 by sa zvýšil/znížil o 5 tis. EUR (k 30. júnu 2011: zníženie/zvýšenie o 2 tis. EUR); to platí najmä pre angažovanosť spoločnosti voči úrokovým sadzbám na podriadené finančné záväzky a bežné účty. Pri stanovení vplyvu zmien úrokových sadzieb na zmenu zisku spoločnosti bol použitý algoritmus výpočtu odvodený zo súvahového stavu príslušných položiek ku koncu účtovného obdobia.

Riziko likvidity sa chápe ako riziko možnej straty schopnosti spoločnosti plniť si záväzky v čase ich splatnosti. Záujmom spoločnosti je trvale udržiavať svoju platobnú schopnosť, t. j. schopnosť riadne a včas si plniť peňažné

**Doplnková dôchodková spoločnosť Tatra banky, a.s.**

sídlo: Hodžovo námestie 3, 811 06 Bratislava, IČO: 36 291 111,  
 zapísaná v Obchodnom registri OS Bratislava I, odd.: Sa, vl. č.: 3857/B

**Priebežná účtovná závierka k 30. júnu 2012**

Pripravená v súlade s Medzinárodným štandardom pre finančné výkazníctvo IAS 34

(Údaje v tabuľkách vyjadrené v tis. EUR)

záväzky, riadiť aktíva a pasíva tak, aby si spoločnosť zabezpečila nepretržitú likviditu. Likviditnú pozíciu spoločnosti (likviditný gap) zohľadňujúcu aktuálnu zostatkovú splatnosť aktív a záväzkov prezentujú nasledovné prehľady jednotlivých položiek súvahy k 30. júnu 2012 a k 31. decembru 2011 podľa dátumu zostatkovej doby splatnosti. Hodnota finančných záväzkov vykázaná v nižšie uvedenej analýze splatnosti predstavuje hodnotu diskontovaných peňažných tokov.

Likviditná pozícia spoločnosti k 30. júnu 2012:

	0-1m	1-3m	3m-1r	1-5r	nad 5r	N	Celkom
<b>Aktíva</b>							
Pohľadávky voči bankám	2 784	-	-	-	-	-	2 784
Dlhodobý nehmotný majetok	-	-	-	-	-	11	11
Dlhodobý hmotný majetok	-	-	-	-	-	9	9
Pohľadávky vyplývajúce z dane z príjmov	-	-	-	-	-	11	11
Ostatné aktíva	664	96	509	60	1 808	8	3 145
<b>Aktíva celkom</b>	<b>3 448</b>	<b>96</b>	<b>509</b>	<b>60</b>	<b>1 808</b>	<b>39</b>	<b>5 960</b>
<b>Pasíva</b>							
Záväzky vyplývajúce z dane z príjmov	-	-	98	-	-	-	98
Ostatné záväzky	449	553	80	-	-	32	1 114
Rezervy	-	-	-	9	-	-	9
Vlastné imanie (okrem zisku za bežný rok)	-	-	-	-	-	3 727	3 727
Zisk aktuálneho obdobia po zdanení	-	-	-	-	-	1 012	1 012
<b>Pasíva celkom</b>	<b>449</b>	<b>553</b>	<b>178</b>	<b>9</b>	<b>-</b>	<b>4 771</b>	<b>5 960</b>
<b>Súvahová pozícia, netto k 30. júnu 2012</b>	<b>2 999</b>	<b>(457)</b>	<b>331</b>	<b>51</b>	<b>1 808</b>	<b>(4 732)</b>	<b>-</b>

Použité skratky: m = mesiac r = rok N= nešpecifikované

Likviditná pozícia spoločnosti k 31. decembru 2011:

	0-1m	1-3m	3m-1r	1-5r	nad 5r	N	Celkom
<b>Aktíva</b>							
Pohľadávky voči bankám	1 781	-	-	-	-	-	1 781
Dlhodobý nehmotný majetok	-	-	-	-	-	29	29
Dlhodobý hmotný majetok	-	-	-	-	-	3	3
Pohľadávky vyplývajúce z dane z príjmov	-	-	-	-	-	25	25
Ostatné aktíva	608	111	396	59	1 784	11	2 969
<b>Aktíva celkom</b>	<b>2 389</b>	<b>111</b>	<b>396</b>	<b>59</b>	<b>1 784</b>	<b>68</b>	<b>4 807</b>
<b>Pasíva</b>							
Záväzky vyplývajúce z dane z príjmov	-	30	-	-	-	-	30
Ostatné záväzky	447	423	124	-	-	47	1 041
Rezervy	-	-	-	9	-	-	9
Vlastné imanie (okrem zisku za bežný rok)	-	-	-	-	-	2 662	2 662
Zisk aktuálneho obdobia po zdanení	-	-	-	-	-	1 065	1 065
<b>Pasíva celkom</b>	<b>447</b>	<b>453</b>	<b>124</b>	<b>9</b>	<b>-</b>	<b>3 774</b>	<b>4 807</b>
<b>Súvahová pozícia, netto k 31. decembru 2011</b>	<b>1 942</b>	<b>(342)</b>	<b>272</b>	<b>50</b>	<b>1 784</b>	<b>(3 706)</b>	<b>-</b>

Použité skratky: m = mesiac r = rok N= nešpecifikované

**Doplnková dôchodková spoločnosť Tatra banky, a.s.**

sídlo: Hodžovo námestie 3, 811 06 Bratislava, IČO: 36 291 111,  
zapísaná v Obchodnom registri OS Bratislava I, odd.: Sa, vl. č.: 3857/B

**Priebežná účtovná závierka k 30. júnu 2012**

Pripravená v súlade s Medzinárodným štandardom pre finančné výkazníctvo IAS 34

(Údaje v tabuľkách vyjadrené v tis. EUR)

---

Prehľad jednotlivých položiek súvahy podľa rizika úrokovej miery spoločnosť neuvádza, nakoľko je totožný s prehľadom podľa zostatkovej doby splatnosti s výnimkou podriadených finančných záväzkov.

Kreditné riziko je riziko zmeny hodnoty finančného nástroja v dôsledku zmeny trhového vnímania úverovej bonity emitenta a riziko nesplnenia záväzkov emitenta alebo riziko vzniku straty v dôsledku nesplnenia záväzku zo strany protistrany. V súlade s § 56 zákona o DDS má spoločnosť zriadené všetky svoje bežné účty u svojho depozitára. Koncentrácia aktív voči svojmu depozitárovi v podobe bežných a zberných účtov predstavuje k 30. júnu 2012 hodnotu 1 478 tis. EUR, čo predstavuje podiel na celkových aktívach spoločnosti 24,80 % (k 31. decembru 2011: 1 077 tis. EUR, t. j. 22,40 %). Spoločnosť vykázala k 30. júnu 2012 aktíva voči tretím stranám (vrátane pohľadávok voči spravovaným doplnkovým dôchodkovým fondom) v hodnote 4 002 tis. EUR (k 31. decembru 2011: 2 894 tis. EUR).

**23) Informácie o následných udalostiach**

Medzi dátumom zostavenia účtovnej závierky a dátumom schválenia týchto finančných výkazov na vydanie nedošlo k žiadnym významným udalostiam, ktoré by ovplyvnili údaje uvedené v tejto účtovnej závierke.

**Doplnková dôchodková spoločnosť Tatra banky, a.s.**

sídlo: Hodžovo námestie 3, 811 06 Bratislava, IČO: 36 291 111,  
zapísaná v Obchodnom registri OS Bratislava I, odd.: Sa, vl. č.: 3857/B

**Priebežná účtovná závierka k 30. júnu 2012**

Pripravená v súlade s Medzinárodným štandardom pre finančné výkazníctvo IAS 34  
(Údaje v tabuľkách vyjadrené v tis. EUR)

---

**24) Schválenie účtovnej závierky**

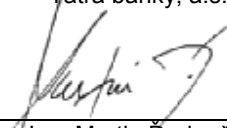
Účtovná závierka bola podpísaná a schválená na vydanie 31. júla 2012.

Podpísali v mene predstavenstva:



---

Ing. Miloslav Mlynár  
predseda predstavenstva  
Doplnková dôchodková spoločnosť  
Tatra banky, a.s.



---

Ing. Martin Ďuriančík  
podpredseda predstavenstva  
Doplnková dôchodková spoločnosť  
Tatra banky, a.s.

Podpisový záznam osoby zodpovednej za zostavenie účtovnej závierky:



---

Ing. Andrea Boriová  
oddelenie účtovníctva  
Doplnková dôchodková spoločnosť  
Tatra banky, a.s.

Podpisový záznam osoby zodpovednej za vedenie účtovníctva:



---

Pavol Zeman  
oddelenie účtovníctva  
Doplnková dôchodková spoločnosť  
Tatra banky, a.s.

**Doplnková dôchodková spoločnosť Tatra banky, a.s.**

sídlo: Hodžovo námestie 3, 811 06 Bratislava, IČO: 36 291 111, zapísaná v Obchodnom registri OS Bratislava I, odd.: Sa, vl.č.: 3857/B

**POLROČNÁ SPRÁVA O HOSPODÁRENÍ DOPLNKOVEJ DÔCHODKOVEJ SPOLOČNOSTI  
S VLASTNÝM MAJETKOM**

podľa § 65 zákona č. 650/2004 Z. z. o doplnkovom dôchodkovom sporení a o zmene a doplnení niektorých zákonov v platnom znení

---

**Príloha č. 3**

**k polročnej správe o hospodárení doplnkovej dôchodkovej spoločnosti s vlastným majetkom  
30. jún 2012**

Skrátená verzia polročnej správy o hospodárení s vlastným majetkom doplnkovej dôchodkovej spoločnosti k 30. júnu 2012.

**Doplnková dôchodková spoločnosť Tatra banky, a.s.**

sídlo: Hodžovo námestie 3, 811 06 Bratislava, IČO: 36 291 111,  
zapísaná v Obchodnom registri OS Bratislava I, odd.: Sa, vl. č.: 3857/B

**Skrátená verzia polročnej správy o hospodárení s vlastným majetkom doplnkovej dôchodkovej spoločnosti k 30. júnu 2012**

podľa § 65 zákona č. 650/2004 Z. z. o doplnkovom dôchodkovom sporení a o zmene a doplnení niektorých zákonov v platnom znení a podľa Vyhlášky Národnej banky Slovenska č. 546/2009 Z. z. z 1. decembra 2009 o ročných správach a polročných správach predkladaných doplnkovou dôchodkovou spoločnosťou

**Výkaz aktív a pasív doplnkovej dôchodkovej spoločnosti (v tis. EUR)**

Označenie	Položka	čís. r.	30.06.2012	30.06.2011	30.06.2010
a	b	c	1	2	3
1.	<b>Dlhodobý majetok</b>	<b>1</b>	<b>20</b>	<b>97</b>	<b>291</b>
2.	<b>Obežný majetok</b>	<b>2</b>	<b>5 940</b>	<b>4 250</b>	<b>7 275</b>
3.	<b>Aktíva doplnkovej dôchodkovej spoločnosti spolu</b>	<b>3</b>	<b>5 960</b>	<b>4 347</b>	<b>7 566</b>
4.	<b>Závazky</b>	<b>4</b>	<b>1 221</b>	<b>1 087</b>	<b>1 843</b>
5.	<b>Vlastné imanie</b>	<b>5</b>	<b>4 739</b>	<b>3 260</b>	<b>5 723</b>
a)	základné imanie	6	1 660	1 660	1 660
b)	emisné ážio	7	-	-	-
c)	zákonný rezervný fond	8	332	332	332
d)	ostatné kapitálové fondy	9	-	-	-
e)	oceňovacie rozdiely	10	-	-	-
f)	nerozdelený zisk (neuhradená strata) z minulých období	11	1 735	670	3 225
g)	hospodársky výsledok v schvaľovacom konaní	12	-	-	-
h)	zisk (strata) bežného účtovného obdobia	13	1 012	598	506
6.	<b>Pasíva doplnkovej dôchodkovej spoločnosti spolu</b>	<b>14</b>	<b>5 960</b>	<b>4 347</b>	<b>7 566</b>

**Výkaz výnosov a nákladov doplnkovej dôchodkovej spoločnosti (v tis. EUR)**

Označenie	Položka	čís. r.	30.06.2012	30.06.2011	30.06.2010
a	b	c	1	2	3
1.	Výnosy z odplát a provízií	1	4 358	3 743	3 366
2.	Náklady na odplaty a provízie	2	(2 041)	(1 897)	(1 655)
3.	Zisk/(strata) z odplát a provízií	3	2 317	1 846	1 711
4.	Finančné výnosy	4	3	17	7
5.	Finančné náklady	5	(1)	(7)	(12)
6.	Zisk/(strata) z operácií s cennými papiermi a z derivátových operácií	6	-	-	-
7.	Zisk/(strata) z precenenia cenných papierov	7	-	-	-
8.	Zisk/(strata) z predaja a prevodu hmotného a nehmotného majetku	8	-	-	-
9.	Personálne náklady	9	(357)	(311)	(251)
10.	Odpisy majetku	10	(24)	(105)	(106)
11.	Náklady na propagáciu a reklamu	11	(3)	(4)	(3)
12.	Ostatné náklady	12	(685)	(684)	(704)
13.	Ostatné výnosy	13	-	-	1
14.	Zisk/(strata) doplnkovej dôchodkovej spoločnosti za účtovné obdobie pred zdanením	14	1 250	752	643
15.	Daň z príjmov	15	(238)	(154)	(137)
16.	Zisk/(strata) doplnkovej dôchodkovej spoločnosti za účtovné obdobie po zdanení	16	1 012	598	506