



**Doplňková dôchodková spoločnosť Tatra banky, a.s.**

**POLROČNÁ SPRÁVA O HOSPODÁRENÍ DOPLŇKOVEJ  
DÔCHODKOVEJ SPOLOČNOSTI S VLASTNÝM MAJETKOM**

podľa § 65 zákona č. 650/2004 Z. z. o doplnkovom dôchodkovom  
sporení a o zmene a doplnení niektorých zákonov v platnom  
znení

30. jún 2013

**Doplnková dôchodková spoločnosť Tatra banky, a.s.**

sídlo: Hodžovo námestie 3, 811 06 Bratislava, IČO: 36 291 111, zapísaná v Obchodnom registri OS Bratislava I, odd.: Sa, vl.č.: 3857/B

**POLROČNÁ SPRÁVA O HOSPODÁRENÍ DOPLNKOVEJ DÔCHODKOVEJ SPOLOČNOSTI S VLASTNÝM MAJETKOM**

podľa § 65 zákona č. 650/2004 Z. z. o doplnkovom dôchodkovom sporení a o zmene a doplnení niektorých zákonov v platnom znení

---

**Úvod**

Správu o hospodárení doplnkovej dôchodkovej spoločnosti s vlastným majetkom za prvý polrok 2013 (ďalej len „správa“, ďalej len „polrok“) pripravila Doplnková dôchodková spoločnosť Tatra banky, a.s., sídlo: Hodžovo námestie 3, 811 06 Bratislava, IČO: 36 291 111, zapísaná v Obchodnom registri Okresného súdu Bratislava I, oddiel: Sa, vložka číslo: 3857/B (ďalej len „doplnková dôchodková spoločnosť“) v súlade s ustanoveniami § 65 a nasl. zákona číslo 650/2004 Z. z. o doplnkovom dôchodkovom sporení a o zmene a doplnení niektorých zákonov v znení neskorších predpisov (ďalej len „zákon o DDS“) a podľa Vyhlášky Národnej banky Slovenska č. 546/2009 Z. z. z 1. decembra 2009 o ročných správach a polročných správach predkladaných doplnkovou dôchodkovou spoločnosťou (ďalej len „Vyhláška“).

**Doplnková dôchodková spoločnosť Tatra banky, a.s.**

sídlo: Hodžovo námestie 3, 811 06 Bratislava, IČO: 36 291 111, zapísaná v Obchodnom registri OS Bratislava I, odd.: Sa, vl.č.: 3857/B

**POLROČNÁ SPRÁVA O HOSPODÁRENÍ DOPLNKOVEJ DÔCHODKOVEJ SPOLOČNOSTI S VLASTNÝM MAJETKOM**

podľa § 65 zákona č. 650/2004 Z. z. o doplnkovom dôchodkovom sporení a o zmene a doplnení niektorých zákonov v platnom znení

---

**A/ Kmeňový list doplnkovej dôchodkovej spoločnosti**

Kmeňový list doplnkovej dôchodkovej spoločnosti je uvedený v prílohe č. 1 tejto správy.

**B/ Najvýznamnejšie skutočnosti doplnkovej dôchodkovej spoločnosti**

1. Informácie o najvýznamnejších skutočnostiach, ktoré ovplyvnili hospodárenie doplnkovej dôchodkovej spoločnosti a informácie o jej očakávanom vývoji v nasledujúcom období

Doplnková dôchodková spoločnosť zaznamenala medziročne mierny nárast trhového podielu na majetku v správe doplnkových dôchodkových spoločností o 0,20 %, a to z minuloročných 30,9 % na 31,1 % k 30. júnu 2013. Celkový objem čistej hodnoty majetku v doplnkových dôchodkových fondoch spravovaný doplnkovou dôchodkovou spoločnosťou k 30. júnu 2013 sa medziročne zvýšil o 8 % a dosiahol takmer 408 mil. EUR, najväčší podiel majetku sa nachádzal vo Vyváženom príspevkom d.d.f. (75 %) a v Rastovom príspevkom d.d.f. (14 %). Výnosy doplnkovej dôchodkovej spoločnosti v uplynulom polroku dosiahli 5,3 mil. EUR, pričom najvyšší podiel na výnosoch mali výnosy za správu doplnkových dôchodkových fondov (90 %). Celkové náklady doplnkovej dôchodkovej spoločnosti bez daňových nákladov dosiahli 2,7 mil. EUR. Doplnková dôchodková spoločnosť dosiahla v prvom polroku 2013 zisk po zdanení v objeme 2,0 mil. EUR. V druhom polroku 2013 očakávame rast prostriedkov v správe doplnkovej dôchodkovej spoločnosti. Očakávame, že doplnková dôchodková spoločnosť bude hospodáriť v roku 2013 so ziskom.

2. Informácie o osobách, ktorým doplnková dôchodková spoločnosť zverila výkon činnosti podľa § 37 zákona o DDS

K 30. júnu 2013 doplnková dôchodková spoločnosť nezverila výkon činností podľa § 37 zákona o DDS žiadnym iným osobám.

**Doplnková dôchodková spoločnosť Tatra banky, a.s.**

sídlo: Hodžovo námestie 3, 811 06 Bratislava, IČO: 36 291 111, zapísaná v Obchodnom registri OS Bratislava I, odd.: Sa, vl.č.: 3857/B

**POLROČNÁ SPRÁVA O HOSPODÁRENÍ DOPLNKOVEJ DÔCHODKOVEJ SPOLOČNOSTI S VLASTNÝM MAJETKOM**

podľa § 65 zákona č. 650/2004 Z. z. o doplnkovom dôchodkovom sporení a o zmene a doplnení niektorých zákonov v platnom znení

**C/ Výkaz aktív a pasív doplnkovej dôchodkovej spoločnosti**

Označenie	Položka	č. r.	Hodnota v tis. eur
a	b	c	1
<b>1.</b>	<b>Dlhodobý majetok</b>	<b>1</b>	<b>52</b>
a)	nehmotný majetok	2	43
b)	hmotný majetok	3	9
<b>2.</b>	<b>Obežný majetok</b>	<b>4</b>	<b>9 383</b>
a)	peňažné prostriedky a pohľadávky voči bankám alebo pobočkám zahraničných bánk	5	6 031
b)	dlhopisy a obdobné dlhové cenné papiere	6	-
c)	nástroje peňažného trhu	7	-
d)	pohľadávky voči spravovaným doplnkovým dôchodkovým fondom	8	675
e)	pohľadávky voči sprostredkovateľom doplnkového dôchodkového sporenia	9	645
f)	náklady a príjmy budúcich období	10	2 015
g)	daňové pohľadávky	11	13
h)	iný obežný majetok	12	4
<b>3.</b>	<b>Aktíva doplnkovej dôchodkovej spoločnosti spolu</b>	<b>13</b>	<b>9 435</b>
<b>4.</b>	<b>Závazky</b>	<b>14</b>	<b>3 701</b>
<b>5.</b>	<b>Vlastné imanie</b>	<b>15</b>	<b>5 734</b>
a)	základné imanie	16	1 660
b)	emisné ážio	17	-
c)	zákonný rezervný fond	18	332
d)	ostatné kapitálové fondy	19	-
e)	oceňovacie rozdiely	20	-
f)	nerozdelený zisk/neuhradená strata z minulých období	21	1 735
g)	hospodársky výsledok v schvaľovacom konaní	22	-
h)	zisk/strata bežného účtovného obdobia	23	2 007
<b>6.</b>	<b>Pasíva doplnkovej dôchodkovej spoločnosti spolu</b>	<b>24</b>	<b>9 435</b>

**Doplnková dôchodková spoločnosť Tatra banky, a.s.**

sídlo: Hodžovo námestie 3, 811 06 Bratislava, IČO: 36 291 111, zapísaná v Obchodnom registri OS Bratislava I, odd.: Sa, vl.č.: 3857/B

**POLROČNÁ SPRÁVA O HOSPODÁRENÍ DOPLNKOVEJ DÔCHODKOVEJ SPOLOČNOSTI S VLASTNÝM MAJETKOM**

podľa § 65 zákona č. 650/2004 Z. z. o doplnkovom dôchodkovom sporení a o zmene a doplnení niektorých zákonov v platnom znení

**D/ Výkaz výnosov a nákladov doplnkovej dôchodkovej spoločnosti**

Označenie	Položka	č. r.	Hodnota v tis. eur
a	b	c	1
<b>1.</b>	<b>Výnosy z odplát a provízií</b>	<b>1</b>	<b>5 337</b>
a)	výnosy zo správy doplnkových dôchodkových fondov	2	5 337
aa)	odplata za správu doplnkového dôchodkového fondu	3	3 483
aaa)	výplatný doplnkový dôchodkový fond	4	44
aab)	príspevkový doplnkový dôchodkový fond	5	3 439
ab)	odplata za prestup účastníka do inej doplnkovej dôchodkovej spoločnosti	6	-
ac)	odplata za zhodnotenie majetku v doplnkovom dôchodkovom fonde	7	1 336
ad)	odplata za odstúpné	8	518
b)	ostatné výnosy z odplát a provízií	9	-
<b>2.</b>	<b>Náklady na odplaty a provízie</b>	<b>10</b>	<b>2 176</b>
<b>3.</b>	<b>Zisk/strata z odplát a provízií</b>	<b>11</b>	<b>3 161</b>
<b>4.</b>	<b>Finančné výnosy</b>	<b>12</b>	<b>3</b>
a)	výnosy z úrokov a obdobné výnosy	13	3
b)	výnosy z kurzových rozdielov	14	-
c)	ostatné finančné výnosy	15	-
<b>5.</b>	<b>Finančné náklady</b>	<b>16</b>	<b>-</b>
a)	náklady na úroky a obdobné náklady	17	-
b)	náklady na kurzové rozdiely	18	-
c)	náklady súvisiace s akciami doplnkovej dôchodkovej spoločnosti	19	-
d)	nákladové úroky z prijatých pôžičiek	20	-
e)	ostatné finančné náklady	21	-
<b>6.</b>	<b>Zisk/strata z operácií s cennými papiermi a derivátových operácií</b>	<b>22</b>	<b>-</b>
<b>7.</b>	<b>Výnosy z precenenia cenných papierov</b>	<b>23</b>	<b>-</b>
<b>8.</b>	<b>Náklady na precenenie cenných papierov</b>	<b>24</b>	<b>-</b>
<b>9.</b>	<b>Zisk/strata z precenenia cenných papierov</b>	<b>25</b>	<b>-</b>
<b>10.</b>	<b>Zisk/strata z predaja a prevodu hmotného a nehmotného majetku</b>	<b>26</b>	<b>-</b>
<b>11.</b>	<b>Personálne náklady</b>	<b>27</b>	<b>(305)</b>
<b>12.</b>	<b>Odpisy majetku</b>	<b>28</b>	<b>(8)</b>
<b>13.</b>	<b>Náklady na propagáciu a reklamu</b>	<b>29</b>	<b>-</b>
<b>14.</b>	<b>Ostatné náklady</b>	<b>30</b>	<b>(243)</b>
a)	náklady na tvorbu rezerv	31	-
b)	náklady na tvorbu opravných položiek	32	-
c)	náklady na oceňovacie rozdiely	33	-
d)	náklady zverené činnosti	34	-
e)	náklady na audit, právne a daňové poradenstvo	35	(6)
f)	náklady na informačné technológie	36	(21)
g)	poplatky a príspevky Národnej banke Slovenska	37	(34)
h)	iné ostatné náklady	38	(182)
<b>15.</b>	<b>Ostatné výnosy</b>	<b>39</b>	<b>-</b>
a)	výnosy zo zrušenia rezerv	40	-
b)	výnosy zo zrušenia opravných položiek a z odpísaných pohľadávok	41	-
c)	iné ostatné výnosy	42	-
<b>16.</b>	<b>Zisk/strata doplnkovej dôchodkovej spoločnosti za účtovné obdobie pred zdanením</b>	<b>43</b>	<b>2 608</b>
<b>17.</b>	<b>Daň z príjmov</b>	<b>44</b>	<b>(601)</b>
<b>18.</b>	<b>Zisk/strata doplnkovej dôchodkovej spoločnosti za účtovné obdobie po zdanení</b>	<b>45</b>	<b>2 007</b>

**Doplnková dôchodková spoločnosť Tatra banky, a.s.**

sídlo: Hodžovo námestie 3, 811 06 Bratislava, IČO: 36 291 111, zapísaná v Obchodnom registri OS Bratislava I, odd.: Sa, vl.č.: 3857/B

**POLROČNÁ SPRÁVA O HOSPODÁRENÍ DOPLNKOVEJ DÔCHODKOVEJ SPOLOČNOSTI S VLASTNÝM MAJETKOM**

podľa § 65 zákona č. 650/2004 Z. z. o doplnkovom dôchodkovom sporení a o zmene a doplnení niektorých zákonov v platnom znení

---

**E/ Účtovná závierka doplnkovej dôchodkovej spoločnosti**

Účtovná závierka doplnkovej dôchodkovej spoločnosti k 30. júnu 2013 tvorí prílohu č. 2 tejto správy.

**E/ Skrátená verzia polročnej správy o hospodárení s vlastným majetkom doplnkovej dôchodkovej spoločnosti**

Skrátená verzia polročnej správy o hospodárení s vlastným majetkom doplnkovej dôchodkovej spoločnosti k 30. júnu 2013 tvorí prílohu č. 3 tejto správy.

**Prílohy:**

Príloha č. 1 – Kmeňový list doplnkovej dôchodkovej spoločnosti

Príloha č. 2 – Účtovná závierka doplnkovej dôchodkovej spoločnosti k 30. júnu 2013

Príloha č. 3 – Skrátená verzia polročnej správy o hospodárení s vlastným majetkom doplnkovej dôchodkovej spoločnosti k 30. júnu 2013

**Doplnková dôchodková spoločnosť Tatra banky, a.s.**

sídlo: Hodžovo námestie 3, 811 06 Bratislava, IČO: 36 291 111, zapísaná v Obchodnom registri OS Bratislava I, odd.: Sa, vl.č.: 3857/B

**POLROČNÁ SPRÁVA O HOSPODÁRENÍ DOPLNKOVEJ DÔCHODKOVEJ SPOLOČNOSTI  
S VLASTNÝM MAJETKOM**

podľa § 65 zákona č. 650/2004 Z. z. o doplnkovom dôchodkovom sporení a o zmene a doplnení niektorých zákonov v platnom znení

---

**Príloha č. 1**

**k polročnej správe o hospodárení doplnkovej dôchodkovej spoločnosti s vlastným majetkom  
30. jún 2013**

Kmeňový list doplnkovej dôchodkovej spoločnosti

## Kmeňový list doplnkovej dôchodkovej spoločnosti

Obchodné meno doplnkovej dôchodkovej spoločnosti

Doplnková dôchodková spoločnosť Tatra banky a.s.

Identifikačný kód

36291111

Stav ku dňu

30.06.2013

## Základné údaje o DDS

	č. r.	
a	b	1
<b>Sídlo DDS</b>		
Ulica a číslo	1	Hodžovo námestie 3
Poštové smerovacie číslo a obec	2	811 06 Bratislava
Štát	3	Slovenská republika
<b>Korešpondenčná adresa DDS</b>		
Ulica a číslo	4	Hodžovo námestie 3, P.O.Box 59
Poštové smerovacie číslo a obec	5	850 05 Bratislava 55
<b>Telekomunikačné spojenie</b>		
Číslo telefónu	6	02/5919 2801
Číslo faxu	7	02/5919 2839
E-mailová adresa	8	<a href="http://www.ddstatrabanky.sk">www.ddstatrabanky.sk</a>
<b>Akcie</b>		
Zaknihované akcie na meno (celková hodnota)	9	1 659 700 EUR
z toho: kmeňové akcie (počet, menovitá hodnota)	10	50ks, 33 194 EUR
prioritné akcie (počet, menovitá hodnota)	11	
zamestnanecké akcie (počet, menovitá hodnota)	12	
ISIN akcií:	13	SK1110010990, séria 01
IČE akcií:	14	-
<b>Iné</b>		
Predmet činnosti	15	vytváranie a správa doplnkových dôchodkových fondov za účelom vykonávania doplnkového dôchodkového sporenia
Vykonávané činnosti	16	vytváranie a správa doplnkových dôchodkových fondov za účelom vykonávania doplnkového dôchodkového sporenia
Evidenčný počet zamestnancov	17	46



## Kmeňový list doplnkovej dôchodkovej spoločnosti

Obchodné meno doplnkovej dôchodkovej spoločnosti

Doplnková dôchodková spoločnosť Tatra banky a.s.

Identifikačný kód

36291111

Stav ku dňu

30.06.2013

## Člen štatutárneho orgánu DDS

č.r.	Meno a priezvisko	Funkcia	Dátum nástupu do funkcie	Číslo telefónu
a	1	2	3	4
1	Ing. Miloslav Mlynár	predseda predstavenstva	1.9.2007	02/ 5919 2801
2	Ing. Martin Ďuriančík	podpredseda predstavenstva	10.4.2006	02/ 5919 2801
3	Mgr. Marek Prokopec	člen predstavenstva	1.9.2012	02/ 5919 2801

## Kmeňový list doplnkovej dôchodkovej spoločnosti

Obchodné meno doplnkovej dôchodkovej spoločnosti

Doplnková dôchodková spoločnosť Tatra banky a.s.

Identifikačný kód

36291111

Stav ku dňu

30.06.2013

## Člen dozornej rady DDS

č.r.	Meno a priezvisko	Funkcia	Dátum nástupu do funkcie	Zamestnávateľ	Číslo telefónu
a	1	2	3	4	5
1	Ing. Igor Vida	predseda dozornej rady	10.4.2006	Tatra banka, a.s.	02/5919 1496
2	Ing. Marcel Kaščák	člen dozornej rady	11.1.2012	Tatra banka, a.s.	02/5919 1880
3	Mgr. Michal Liday	člen dozornej rady	24.8.2012	Tatra banka, a.s.	02/5919 1992

## Kmeňový list doplnkovej dôchodkovej spoločnosti

Obchodné meno doplnkovej dôchodkovej spoločnosti

Doplnková dôchodková spoločnosť Tatra banky a.s.

Identifikačný kód

36291111

Stav ku dňu

30.06.2013

## Vedúci zamestnanec DDS

č.r.	Meno a priezvisko	Funkcia	Dátum nástupu do funkcie	Zamestnávateľ	Číslo telefónu
a	1	2	3	4	5
1	Ing. Zuzana Tožičková	riadiaci útvar vnútornej kontroly	15.5.2009	Doplnková dôchodková spoločnosť Tatra banky, a.s.	02/5919 2801

**Dds (KL) 34-02**

Strana 5/11

**Kmeňový list doplnkovej dôchodkovej spoločnosti**

Obchodné meno doplnkovej dôchodkovej spoločnosti

**Doplnková dôchodková spoločnosť Tatra banky a.s.**

Identifikačný kód

**36291111**

Stav ku dňu

**30.06.2013**

**Prokurista DDS**

č.r.	Meno a priezvisko	Funkcia	Dátum nástupu do funkcie	Číslo telefónu
a	1	2	3	4

## Kmeňový list doplnkovej dôchodkovej spoločnosti

Obchodné meno doplnkovej dôchodkovej spoločnosti

Doplnková dôchodková spoločnosť Tatra banky a.s.

Identifikačný kód

36291111

Stav ku dňu

30.06.2013

## Zodpovedný zamestnanec DDS

č.r.	Meno a priezvisko	Funkcia	Dátum nástupu do funkcie	Číslo telefónu
a	1	2	3	4
1	Ing. Martin Ďuriančík	podpredseda predstavenstva	10.4.2006	02/5919 2801
2	Ing. František Štulajter	risk manager	1.9.2012	02/5919 2801
3	Ing. Andrea Boriová	vedúca oddelenia účtovníctva	10.4.2006	02/5919 2801





## Kmeňový list doplnkovej dôchodkovej spoločnosti

Obchodné meno doplnkovej dôchodkovej spoločnosti

Doplnková dôchodková spoločnosť Tatra banky a.s.

Identifikačný kód

36291111

Stav ku dňu

30.06.2013

Osoby s kvalifikovanou účasťou na DDS podľa § 23 ods. 1 písm. c) zákona

Skupina s úzkymi väzbami podľa § 8 písm. e) zákona č. 566/2001 Z. z. o cenných papieroch a iných investičných službách a o zmene a doplnení niektorých zákonov

IČO/r.č.	Obchodné meno právnickej osoby alebo meno a priezvisko fyzickej osoby	Podiel v %	Druh podielu	Iné
00686930	Tatra banka, a.s.			
35 742 968	Tatra Asset Management, správ. spol., a.s.	100,00	priamy	
291 31 251	Raifeisen penzijní společnost a.s.	49,00	nepriamy	
35 730 561	ELIOT, a.s.	100,00	priamy	
31 326 552	Tatra-Leasing, s.r.o.	48,00	priamy	
35 869 810	Slovak Banking Credit Bureau, s.r.o.	33,33	priamy	
35 707 682	CENTRUM BÝVANIA, s.r.o.	100,00	nepriamy	
35 780 860	Tatra Office, s.r.o.	100,00	nepriamy	
31 398 456	TL leasing, s.r.o.	100,00	nepriamy	
35 805 498	Tatra Residence, s.r.o.	100,00	nepriamy	



## Kmeňový list doplnkovej dôchodkovej spoločnosti

Obchodné meno doplnkovej dôchodkovej spoločnosti

Doplnková dôchodková spoločnosť Tatra banky a.s.

Identifikačný kód

36291111

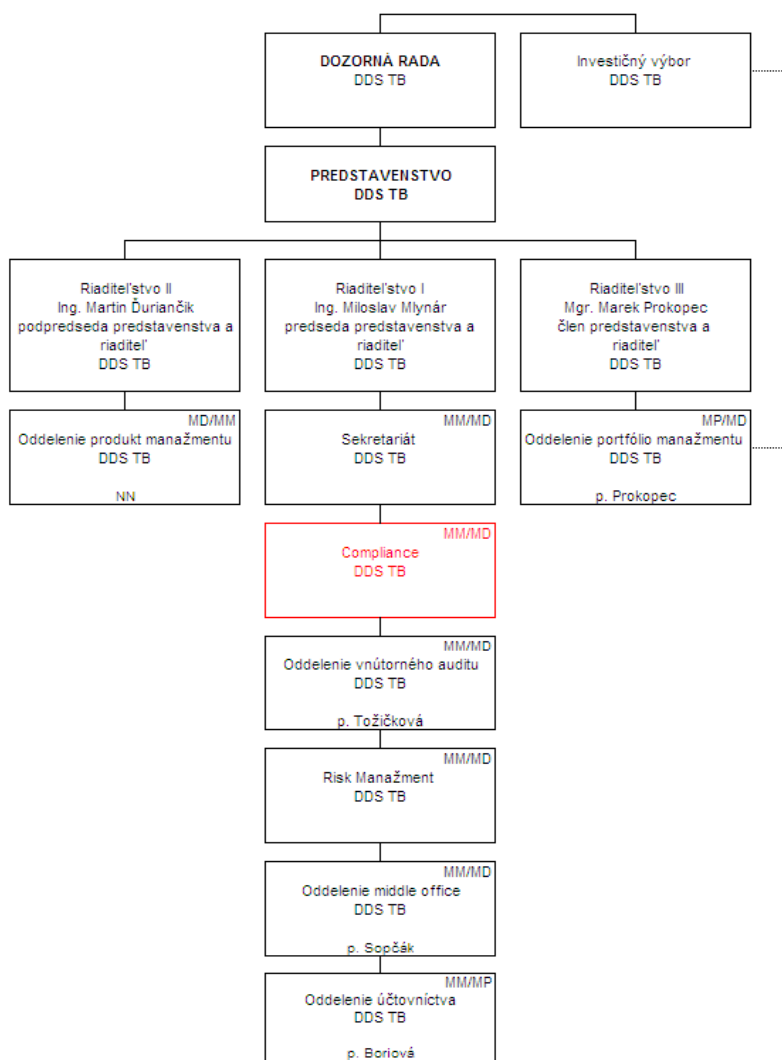
Stav ku dňu

30.06.2013

## Grafické znázornenie organizačnej štruktúry DDS



Účinnosť od 01.01.2013



MM - Milošlav Mlynár  
 MD - Martin Ďuriančík  
 MP - Marek Prokopec

## Kmeňový list doplnkovej dôchodkovej spoločnosti

Obchodné meno doplnkovej dôchodkovej spoločnosti

Doplnková dôchodková spoločnosť Tatra banky a.s.

Identifikačný kód

36291111

Stav ku dňu

30.06.2013

## Informácie o cudzích zdrojoch DDS

Položka	č. r.	Hodnota v tis. eur
a	b	l
<b>DLHODOBÉ ZDROJE</b>	<b>1</b>	<b>0,00</b>
Dlhodobé úvery	2	0,00
v tom: bankové úvery	2a	
dlhodobé podriadené dlhy	2b	
dlhodobé úvery od iných právnických osôb bez záväzku podriadenosti	2c	
Ostatné dlhodobé záväzky	3	0,00
v tom: dlhodobé zmenky na úhradu	3a	
emitované dlhopisy	3b	
ostatné dlhodobé záväzky	3c	
<b>KRÁTKODOBÉ ZDROJE</b>	<b>4</b>	<b>3 701,00</b>
Krátkodobé úvery	5	
v tom: bankové úvery	5a	
krátkodobé podriadené dlhy	5b	
krátkodobé úvery od iných právnických osôb bez záväzku podriadenosti	5c	
Ostatné krátkodobé záväzky	6	3 701,00
v tom: krátkodobé zmenky na úhradu	6a	
emitované krátkodobé cenné papiere okrem zmeniek	6b	
záväzky z obchodného styku	6c	443,00
ostatné krátkodobé záväzky	6d	3 258,00
<b>CELKOM</b>	<b>7</b>	<b>3 701,00</b>

Meno a priezvisko osoby zodpovednej za výkaz:

Mgr. Henrieta Ághová

Telefónne číslo osoby zodpovednej za výkaz:

02/5919 1420

Meno a priezvisko osoby, ktorá výkaz vypracovala:

Mgr. Darina Hicklová

Telefónne číslo osoby, ktorá výkaz vypracovala:

02/5919 1405

**Doplnková dôchodková spoločnosť Tatra banky, a.s.**

sídlo: Hodžovo námestie 3, 811 06 Bratislava, IČO: 36 291 111, zapísaná v Obchodnom registri OS Bratislava I, odd.: Sa, vl.č.: 3857/B

**POLROČNÁ SPRÁVA O HOSPODÁRENÍ DOPLNKOVEJ DÔCHODKOVEJ SPOLOČNOSTI  
S VLASTNÝM MAJETKOM**

podľa § 65 zákona č. 650/2004 Z. z. o doplnkovom dôchodkovom sporení a o zmene a doplnení niektorých zákonov v platnom znení

---

**Príloha č. 2  
k polročnej správe o hospodárení doplnkovej dôchodkovej spoločnosti  
s vlastným majetkom  
30. jún 2013**

Účtovná závierka doplnkovej dôchodkovej spoločnosti k 30. júnu 2013.



**Doplnková dôchodková spoločnosť Tatra  
banky, a.s.**

**Priebežná účtovná závierka  
pripravená v súlade s Medzinárodným  
štandardom pre finančné výkazníctvo IAS 34**

**30. jún 2013**

**Doplnková dôchodková spoločnosť Tatra banky, a.s.**

sídlo: Hodžovo námestie 3, 811 06 Bratislava, IČO: 36 291 111,  
zapísaná v Obchodnom registri OS Bratislava I, odd.: Sa, vl. č.: 3857/B

**Priebežná účtovná závierka k 30. júnu 2013**

Pripravená v súlade s Medzinárodným štandardom pre finančné výkazníctvo IAS 34

(Údaje v tabuľkách vyjadrené v tis. EUR)

---

**OBSAH**

<b>Výkaz súhrnných ziskov a strát za 2. štvrťrok končiaci sa 30. júna 2013 .....</b>	<b>3</b>
<b>Výkaz o finančnej situácii k 30. júnu 2013 .....</b>	<b>4</b>
<b>Výkaz o zmenách vo vlastnom imaní za 2. štvrťrok končiaci sa 30. júna 2013 .....</b>	<b>5</b>
<b>Výkaz peňažných tokov za 2. štvrťrok končiaci sa 30. júna 2013 .....</b>	<b>6</b>
<b>Vybrané poznámky k účtovnej závierke .....</b>	<b>7</b>
Všeobecné informácie.....	7
1) Čisté úrokové (náklady)/výnosy.....	15
2) Čistý zisk (strata) z poplatkov a provízií.....	15
3) Čistý zisk (strata) z devízových operácií.....	16
4) Všeobecné administratívne náklady.....	16
5) Ostatné prevádzkové výnosy/(náklady).....	16
6) Daň z príjmu.....	16
7) Zisk na akciu.....	17
8) Pohľadávky voči bankám.....	18
9) Dlhodobý nehmotný majetok.....	18
10) Dlhodobý hmotný majetok.....	19
11) Pohľadávky vyplývajúce z odloženej dane z príjmov.....	19
12) Ostatné aktíva.....	19
13) Záväzky vyplývajúce z dane z príjmov.....	20
14) Ostatné záväzky.....	21
15) Rezervy.....	21
16) Základné imanie a fondy tvorené zo zisku.....	22
17) Riadenie kapitálu.....	22
18) Pohľadávky, záväzky a transakcie so spriaznenými stranami.....	23
19) Peňažné prostriedky a peňažné ekvivalenty.....	24
20) Zahraničné aktíva a pasíva.....	25
21) Priemerný počet zamestnancov.....	25
22) Finančné nástroje, informácie o rizikách a analýza citlivosti trhových rizík.....	25
23) Informácie o následných udalostiach.....	27
24) Schválenie účtovnej závierky.....	27

**Doplnková dôchodková spoločnosť Tatra banky, a.s.**sídlo: Hodžovo námestie 3, 811 06 Bratislava, IČO: 36 291 111,  
zapísaná v Obchodnom registri OS Bratislava I, odd.: Sa, vl. č.: 3857/B**Priebežná účtovná zvierka k 30. júnu 2013**

Pripravená v súlade s Medzinárodným štandardom pre finančné výkazníctvo IAS 34

(Údaje v tabuľkách vyjadrené v tis. EUR)

**Výkaz súhrnných ziskov a strát za 2. štvrťrok končiaci sa 30. júna 2013**

	Č. pozn.	30. 06. 2013	30. 06. 2012	II.Q. 2013	II.Q. 2012
Úrokové a podobné výnosy		3	3	1	1
<b>Čisté úrokové (náklady)/výnosy</b>	<b>(1)</b>	<b>3</b>	<b>3</b>	<b>1</b>	<b>1</b>
Poplatky a výnosy z provízií		5 337	4 358	2 945	2 074
Poplatky a náklady na provízie		(2 176)	(2 041)	(1 115)	(1 019)
<b>Čistý zisk (strata) z poplatkov a provízií</b>	<b>(2)</b>	<b>3 161</b>	<b>2 317</b>	<b>1 830</b>	<b>1 055</b>
Čistý zisk (strata) z devízových operácií	(3)	-	(1)	-	-
Všeobecné administratívne náklady	(4)	(552)	(1 068)	(249)	(521)
Ostatné prevádzkové výnosy/(náklady)	(5)	(4)	(1)	(1)	-
Zisk pred zdanením		2 608	1 250	1 581	535
<b>Daň z príjmu</b>	<b>(6)</b>	<b>(601)</b>	<b>(238)</b>	<b>(364)</b>	<b>(102)</b>
Zisk po zdanení		2 007	1 012	1 217	433
<b>Základný/zriadený zisk na akciu</b>	<b>(7)</b>	<b>40,14</b>	<b>20,24</b>	<b>24,34</b>	<b>8,66</b>

Výkaz ziskov a strát spoločnosti je rovnaký ako výkaz súhrnných ziskov a strát, nakoľko spoločnosť nemá žiadne zložky ostatných súčastí súhrnného príjmu.

**Doplnková dôchodková spoločnosť Tatra banky, a.s.**

sídlo: Hodžovo námestie 3, 811 06 Bratislava, IČO: 36 291 111,  
zapísaná v Obchodnom registri OS Bratislava I, odd.: Sa, vl. č.: 3857/B

**Priebežná účtovná závierka k 30. júnu 2013**

Pripravená v súlade s Medzinárodným štandardom pre finančné výkazníctvo IAS 34

(Údaje v tabuľkách vyjadrené v tis. EUR)

**Výkaz o finančnej situácii k 30. júnu 2013**

	Č. pozn.	30. 06. 2013	31. 12. 2012
<b>Majetok</b>			
Pohľadávky voči bankám	(8)	6 031	4 000
Dlhodobý nehmotný majetok	(9)	43	47
Dlhodobý hmotný majetok	(10)	9	11
Pohľadávky vyplývajúce z odloženej dane z príjmov	(11)	13	6
Ostatné aktíva	(12)	3 339	3 395
<b>Majetok spolu</b>		<b>9 435</b>	<b>7 459</b>
<b>Závazky</b>			
Závazky vyplývajúce z dane z príjmov	(13)	273	301
Ostatné záväzky	(14)	3 420	948
Rezervy	(15)	8	28
<b>Závazky spolu</b>		<b>3 701</b>	<b>1 277</b>
Vlastné imanie (okrem zisku za bežný rok)		3 727	3 727
Zisk aktuálneho obdobia po zdanení		2 007	2 455
<b>Vlastné imanie spolu</b>		<b>5 734</b>	<b>6 182</b>
<b>Závazky a vlastné imanie spolu</b>		<b>9 435</b>	<b>7 459</b>

**Doplnková dôchodková spoločnosť Tatra banky, a.s.**sídlo: Hodžovo námestie 3, 811 06 Bratislava, IČO: 36 291 111,  
zapísaná v Obchodnom registri OS Bratislava I, odd.: Sa, vl. č.: 3857/B**Priebežná účtovná závierka k 30. júnu 2013**Pripravená v súlade s Medzinárodným štandardom pre finančné výkazníctvo IAS 34  
(Údaje v tabuľkách vyjadrené v tis. EUR)**Výkaz o zmenách vo vlastnom imaní za 2. štvrťrok končiaci sa 30. júna 2013**

	<i>Základné imanie</i>	<i>Fondy tvorené zo zisku</i>	<i>Nerozdelený zisk minulých rokov</i>	<i>HV* bežného roka (zisk/strata)</i>	<i>Spolu</i>
<b>Vlastné imanie k 1. januáru 2013</b>	<b>1 660</b>	<b>332</b>	<b>1 735</b>	<b>2 455</b>	<b>6 182</b>
Výplata dividend akcionárovi	-	-	-	(2 455)	(2 455)
HV k 30. júnu 2013	-	-	-	2 007	2 007
<b>Vlastné imanie k 30. júnu 2013</b>	<b>1 660</b>	<b>332</b>	<b>1 735</b>	<b>2 007</b>	<b>5 734</b>

\* HV = hospodársky výsledok

**Výkaz o zmenách vo vlastnom imaní za 2. štvrťrok končiaci sa 30. júna 2012**

	<i>Základné imanie</i>	<i>Fondy tvorené zo zisku</i>	<i>Nerozdelený zisk minulých rokov</i>	<i>HV* bežného roka (zisk/strata)</i>	<i>Spolu</i>
<b>Vlastné imanie k 1. januáru 2012</b>	<b>1 660</b>	<b>332</b>	<b>670</b>	<b>1 065</b>	<b>3 727</b>
Rozdelenie zisku za rok 2011	-	-	1 065	(1 065)	-
HV k 30. júnu 2012	-	-	-	1 012	1 012
<b>Vlastné imanie k 30. júnu 2012</b>	<b>1 660</b>	<b>332</b>	<b>1 735</b>	<b>1 012</b>	<b>4 739</b>

\* HV = hospodársky výsledok

**Výkaz o zmenách vo vlastnom imaní za rok končiaci sa 31. decembra 2012**

	<i>Základné imanie</i>	<i>Fondy tvorené zo zisku</i>	<i>Nerozdelený zisk minulých rokov</i>	<i>HV* bežného roka (zisk/strata)</i>	<i>Spolu</i>
<b>Vlastné imanie k 1. januáru 2012</b>	<b>1 660</b>	<b>332</b>	<b>670</b>	<b>1 065</b>	<b>3 727</b>
Rozdelenie zisku za rok 2011	-	-	1 065	(1 065)	-
HV k 31. decembru 2012	-	-	-	2 455	2 455
<b>Vlastné imanie k 31. decembru 2012</b>	<b>1 660</b>	<b>332</b>	<b>1 735</b>	<b>2 455</b>	<b>6 182</b>

\* HV = hospodársky výsledok



**Doplnková dôchodková spoločnosť Tatra banky, a.s.**sídlo: Hodžovo námestie 3, 811 06 Bratislava, IČO: 36 291 111,  
zapísaná v Obchodnom registri OS Bratislava I, odd.: Sa, vl. č.: 3857/B**Priebežná účtovná závierka k 30. júnu 2013**Pripravená v súlade s Medzinárodným štandardom pre finančné výkazníctvo IAS 34  
(Údaje v tabuľkách vyjadrené v tis. EUR)**Výkaz peňažných tokov za 2. štvrťrok končiaci sa 30. júna 2013**

Názov položky	30. 06. 2013	30. 06. 2012
<b>Peňažné toky z prevádzkovej činnosti</b>		
Výsledok hospodárenia pred zdanením daňou z príjmov (+/-)	2 608	1 250
<b>Nepeňažné operácie ovplyvňujúce výsledok hospodárenia pred úpravami a zdanením daňou z príjmov (+/-)</b>	<b>(85)</b>	<b>(52)</b>
Odpisy dlhodobého nehmotného majetku a dlhodobého hmotného majetku (+)	8	24
Zmena stavu položiek časového rozlíšenia nákladov a výnosov (+/-)	(90)	(74)
Úroky účtované do výnosov (-)	(3)	(3)
Úroky účtované do nákladov (+)	-	-
Strata z predaja dlhodobého majetku		
Kurzové rozdiely	-	1
<b>Vplyv zmien stavu pracovného kapitálu</b>	<b>143</b>	<b>(30)</b>
Zmena stavu pohľadávok z prevádzkovej činnosti (-/+)	142	(105)
Zmena stavu záväzkov z prevádzkovej činnosti (+/-)	(3)	72
Zmena stavu zásob (-/+)	4	3
<b>Peňažné toky z prevádzkovej činnosti s výnimkou príjmov a výdavkov, ktoré sa uvádzajú osobitne v iných častiach prehľadu peňažných tokov (+/-)</b>	<b>2 666</b>	<b>1 168</b>
Prijaté úroky (+)	3	3
Platené úroky (-)	-	-
Výdavky na daň z príjmov (-/+)	(636)	(156)
<b>Čisté peňažné toky z prevádzkovej činnosti</b>	<b>2 033</b>	<b>1 015</b>
<b>Peňažné toky z investičnej činnosti</b>	<b>-</b>	<b>-</b>
Výdavky na obstaranie dlhodobého hmotného a nehmotného majetku (-)	(2)	(12)
Príjmy z predaja dlhodobého hmotného majetku		
<b>Čisté peňažné toky z investičnej činnosti</b>	<b>(2)</b>	<b>(12)</b>
<b>Peňažné toky z finančnej činnosti</b>	<b>-</b>	<b>-</b>
Príjmy a výdavky spojené s prijatými pôžičkami		
Výplata dividend		
<b>Čisté peňažné toky z finančnej činnosti</b>	<b>-</b>	<b>-</b>
<b>Čisté zvýšenie alebo čisté zníženie peňažných prostriedkov a peňažných ekvivalentov (+/-)</b>	<b>2 031</b>	<b>1 003</b>
<b>Stav peňažných prostriedkov a peňažných ekvivalentov na začiatku účtovného obdobia (pozn. č. 19)</b>	<b>4 000</b>	<b>1 781</b>
<b>Zostatok peňažných prostriedkov a peňažných ekvivalentov na konci účtovného obdobia (pozn. č. 19)</b>	<b>6 031</b>	<b>2 784</b>

Výkaz peňažných tokov bol vypracovaný nepriamou metódou.

**Doplnková dôchodková spoločnosť Tatra banky, a.s.**

sídlo: Hodžovo námestie 3, 811 06 Bratislava, IČO: 36 291 111,  
zapísaná v Obchodnom registri OS Bratislava I, odd.: Sa, vl. č.: 3857/B

**Priebežná účtovná závierka k 30. júnu 2013**

Pripravená v súlade s Medzinárodným štandardom pre finančné výkazníctvo IAS 34  
(Údaje v tabuľkách vyjadrené v tis. EUR)

---

**Vybrané poznámky k účtovnej závierke****Všeobecné informácie****A. Predmet činnosti**

Doplnková dôchodková spoločnosť Tatra banky, a.s., so sídlom Hodžovo námestie 3, 811 06 Bratislava, IČO 36 291 111, DIČ 20 22 165 222, IČ DPH SK 20 22 165 222 zapísaná v Obchodnom registri Okresného súdu Bratislava I, oddiel Sa, vložka číslo 3857/B (ďalej len „spoločnosť“), bola založená zakladateľskou listinou N966/2005, NZ45471/2005, NCRIs 44870/2005 zo dňa 29. septembra 2005 v zmysle príslušných ustanovení zákona č. 513/1991 Zb. Obchodný zákonník v platnom znení, spísanou notárom Mgr. Tomášom Leškovským. Spoločnosť vznikla transformáciou Pokoj doplnkovej dôchodkovej poisťovne, IČO 31 785 107, so sídlom Hodžovo nám. 3, 810 11 Bratislava, zapísanej v registri doplnkových dôchodkových poisťovní vedenom Ministerstvom práce, sociálnych vecí a rodiny SR pod č. 003/98 (ďalej len „Pokoj doplnková dôchodková poisťovňa“), v súlade s ustanoveniami zákona č. 650/2004 Z. z. o doplnkovom dôchodkovom sporení a o zmene a doplnení niektorých zákonov v znení neskorších predpisov (ďalej len „zákon o DDS“). Po udelení povolenia na vznik a činnosť doplnkovej dôchodkovej spoločnosti na základe rozhodnutia Národnej banky Slovenska (ďalej len „NBS“) číslo UDK-003/2006/PDDS zo dňa 15. marca 2006, ktoré nadobudlo právoplatnosť dňom 17. marca 2006, bola spoločnosť dňa 10. apríla 2006 zapísaná do obchodného registra. K tomuto dňu vzniku spoločnosti zanikla Pokoj doplnková dôchodková poisťovňa. Spoločnosť je právnym nástupcom Pokoj doplnkovej dôchodkovej poisťovne a vykonáva svoju činnosť v súlade s uvedeným zákonom o DDS.

Hlavným predmetom činnosti spoločnosti podľa výpisu z obchodného registra je vytváranie a správa doplnkových dôchodkových fondov za účelom vykonávania doplnkového dôchodkového sporenia.

Spoločnosť vykonáva činnosť na území Slovenskej republiky. Prevádzkový zisk bol tvorený poskytovaním služieb podľa predmetu činnosti spoločnosti. Podľa rozhodnutia spoločnosti vyplývajú jej produkty a služby z jedného segmentu podnikania.

Spoločnosť nie je spoločníkom v žiadnej obchodnej spoločnosti.

Členovia predstavenstva spoločnosti k 30. júnu 2013:

<b>Predstavenstvo</b>	
Predseda:	Ing. Miloslav Mlynár
Podpredseda:	Ing. Martin Ďuriančík
Člen:	Mgr. Marek Prokopec

Členovia dozornej rady spoločnosti k 30. júnu 2013:

<b>Dozorná rada</b>	
Predseda:	Ing. Igor Vida
Podpredseda:	Ing. Marcel Kaščák
Člen:	Mgr. Michal Liday

**Doplnková dôchodková spoločnosť Tatra banky, a.s.**

sídlo: Hodžovo námestie 3, 811 06 Bratislava, IČO: 36 291 111,  
zapísaná v Obchodnom registri OS Bratislava I, odd.: Sa, vl. č.: 3857/B

**Priebežná účtovná závierka k 30. júnu 2013**

Pripravená v súlade s Medzinárodným štandardom pre finančné výkazníctvo IAS 34  
(Údaje v tabuľkách vyjadrené v tis. EUR)

**B. Informácie o doplnkových dôchodkových fondoch**

Spoločnosť k 30. júnu 2013 spravuje 5 doplnkových dôchodkových fondov, z toho 4 príspevkové doplnkové dôchodkové fondy a 1 výplatný doplnkový dôchodkový fond:

<b>Názov fondu</b>	<b>Čistá hodnota majetku k 30. júnu 2013</b>	<b>Čistá hodnota majetku k 31. decembru 2012</b>	<b>Auditovaný spoločnosťou</b>
Doplnková dôchodková spoločnosť Tatra banky, a.s., Rastový príspevkový d.d.f.	58 857	55 928	Deloitte Audit s. r. o.
Doplnková dôchodková spoločnosť Tatra banky, a.s., Vyvážený príspevkový d.d.f.	305 151	305 831	Deloitte Audit s. r. o.
Doplnková dôchodková spoločnosť Tatra banky, a.s., Zaisťovaný príspevkový d.d.f. 2017	17 172	15 159	Deloitte Audit s. r. o.
Doplnková dôchodková spoločnosť Tatra banky, a.s., Konzervatívny príspevkový d.d.f.	8 347	7 346	Deloitte Audit s. r. o.
Doplnková dôchodková spoločnosť Tatra banky, a.s., Dôchodkový výplatný d.d.f.	17 835	16 708	Deloitte Audit s. r. o.
<b>Spolu</b>	<b>407 362</b>	<b>400 972</b>	

**Doplnková dôchodková spoločnosť Tatra banky, a.s., Konzervatívny príspevkový d.d.f.** (ďalej len „DDS-KPDDF“ alebo „fond“) bol vytvorený podľa zákona o DDS na účely spravovania príspevkov účastníkov doplnkového dôchodkového sporenia a ich zamestnávateľov podľa investičnej stratégie fondu. Štatút fondu schválilo predstavenstvo spoločnosti dňa 4. februára 2009 v súlade s rozhodnutím NBS číslo OPK-17446-1/2008 o udelení predchádzajúceho súhlasu na vytvorenie nového doplnkového dôchodkového fondu zo dňa 27. januára 2009, ktoré nadobudlo právoplatnosť dňa 28. januára 2009. Tento štatút nadobudol účinnosť dňom 9. februára 2009 a bol zmenený rozhodnutím predstavenstva o schválení zmien v tomto štatúte zo dňa 20. apríla 2009 v súlade s právoplatným rozhodnutím NBS číslo OPK-3044-1/2009 o udelení predchádzajúceho súhlasu na zmenu tohto štatútu zo dňa 16. apríla 2009, ktoré nadobudlo právoplatnosť dňa 17. apríla 2009 a tieto zmeny boli zverejnené na internetovej stránke spoločnosti dňa 26. apríla 2009. Štatút doplnkového dôchodkového fondu bol zmenený rozhodnutiami predstavenstva o schválení zmien v tomto štatúte v súlade s právoplatným rozhodnutím NBS o udelení predchádzajúceho súhlasu na zmenu tohto štatútu. Aktuálne znenie tohto štatútu je zverejnené na webovom sídle doplnkovej dôchodkovej spoločnosti.

**Zameranie a ciele Investičnej stratégie v DDS-KPDDF**

Spoločnosť investuje peňažné prostriedky vo fonde predovšetkým do dlhopisových a peňažných investícií denominovaných v EUR v súlade s rizikovým profilom fondu, s cieľom dosiahnuť v dlhodobom horizonte a pri primeranej miere rizika zhodnotenie fondu v EUR. Spoločnosť pri investovaní majetku vo fonde uprednostňuje podielové listy OPF TAM. Hlavnú časť majetku vo fonde môžu tvoriť peňažné prostriedky na bežných a vkladových účtoch v bankách alebo pobočkách zahraničných bánk so sídlom v Slovenskej republike, štátne dlhopisy (resp. cenné papiere so zárukou štátu) alebo dlhopisy spoločností s ratingom v investičnom pásme a podielové listy otvorených podielových fondov. Majetok vo fonde bude v plnej výške zabezpečený voči menovému riziku. Spoločnosť používa v rozsahu dostupných informácií v súlade so zákonom nástroje na zabezpečenie menového rizika fondu. Spoločnosť používa finančné deriváty na realizáciu investičnej stratégie fondu, ako aj na realizáciu stratégie riadenia úrokového a kreditného rizika fondu.

**Doplnková dôchodková spoločnosť Tatra banky, a.s., Rastový príspevkový d.d.f.** (ďalej len „DDS-RPDDF“ alebo „fond“) bol vytvorený podľa zákona o DDS na účely spravovania príspevkov účastníkov doplnkového dôchodkového sporenia a ich zamestnávateľov podľa investičnej stratégie fondu. Štatút fondu schválilo predstavenstvo spoločnosti dňa 22. februára 2006. Štatút fondu nadobudol platnosť a účinnosť dňom nadobudnutia právoplatnosti rozhodnutia NBS o schválení tohto štatútu. Rozhodnutie NBS číslo UDK-003/2006/PDDS zo dňa 15. marca 2006 o udelení povolenia spoločnosti na vznik a činnosť doplnkovej dôchodkovej spoločnosti, ktorým bol schválený aj štatút fondu, nadobudlo právoplatnosť dňom 17. marca 2006. Štatút doplnkového dôchodkového fondu bol zmenený rozhodnutiami predstavenstva o schválení zmien v tomto štatúte v súlade s právoplatným rozhodnutím NBS o udelení predchádzajúceho súhlasu na zmenu tohto štatútu. Aktuálne znenie tohto štatútu je zverejnené na webovom sídle doplnkovej dôchodkovej spoločnosti.

## **Doplnková dôchodková spoločnosť Tatra banky, a.s.**

sídlo: Hodžovo námestie 3, 811 06 Bratislava, IČO: 36 291 111,  
zapísaná v Obchodnom registri OS Bratislava I, odd.: Sa, vl. č.: 3857/B

### **Priebežná účtovná závierka k 30. júnu 2013**

Pripravená v súlade s Medzinárodným štandardom pre finančné výkazníctvo IAS 34  
(Údaje v tabuľkách vyjadrené v tis. EUR)

---

#### *Zameranie a ciele Investičnej stratégie v DDS-RPDDF*

Spoločnosť investuje peňažné prostriedky vo fonde predovšetkým do akciových, alternatívnych, dlhopisových a peňažných investícií denominovaných v EUR alebo v prevažnej miere zabezpečených proti menovému riziku, v súlade s rizikovým profilom fondu, s cieľom dosiahnuť v dlhodobom horizonte a pri primeranej miere rizika zhodnotenie fondu v EUR. Hlavnú časť majetku vo fonde budú tvoriť akcie, akcie zahraničných subjektov kolektívneho investovania so sídlom v členskom štáte spĺňajúcich požiadavky práva Európskych spoločenstiev alebo príslušného členského štátu investujúcich do akcií, finančné nástroje, ktorých výnos je odvodený od vývoja hodnoty akcií alebo indexov akcií, podielové listy otvorených podielových fondov, štátne dlhopisy (resp. cenné papiere so zárukou štátu), štátne pokladničné poukážky, dlhopisy spoločností s ratingom v investičnom pásme a hypotekárne záložné listy. Spoločnosť pri investovaní majetku vo fonde do podielových listov otvorených podielových fondov uprednostňuje podielové listy OPF TAM. Hodnota akciových investícií bude najviac 100 % z celkovej hodnoty majetku vo fonde, hodnota alternatívnych investícií bude najviac 30 % z celkovej hodnoty majetku vo fonde, zvyšnú časť majetku vo fonde budú tvoriť najmä dlhopisové a peňažné investície. Spoločnosť používa finančné deriváty na realizáciu investičnej stratégie fondu, ako aj na realizáciu stratégie riadenia úrokového, kreditného, akciového a menového rizika fondu.

**Doplnková dôchodková spoločnosť Tatra banky, a.s., Vyvážený príspevkový d.d.f.** (ďalej len „DDS-VPDDF“ alebo „fond“) vznikol transformáciou Pokoj doplnkovej dôchodkovej poisťovne dňa 10. apríla 2006 podľa zákona o DDS a bol vytvorený na účely spravovania príspevkov účastníkov doplnkového dôchodkového sporenia a ich zamestnávateľov podľa investičnej stratégie fondu. Štatút fondu schválilo predstavenstvo spoločnosti dňa 22. februára 2006. Štatút fondu nadobudol platnosť a účinnosť dňom nadobudnutia právoplatnosti rozhodnutia NBS o schválení tohto štatútu. Rozhodnutie NBS číslo UDK-003/2006/PDDS zo dňa 15. marca 2006 o udelení povolenia spoločnosti na vznik a činnosť doplnkovej dôchodkovej spoločnosti, ktorým bol schválený aj štatút fondu, nadobudlo právoplatnosť dňom 17. marca 2006. Štatút doplnkového dôchodkového fondu bol zmenený rozhodnutiami predstavenstva o schválení zmien v tomto štatúte v súlade s právoplatným rozhodnutím NBS o udelení predchádzajúceho súhlasu na zmenu tohto štatútu. Aktuálne znenie tohto štatútu je zverejnené na webovom sídle doplnkovej dôchodkovej spoločnosti.

#### *Zameranie a ciele Investičnej stratégie v DDS-VPDDF*

Spoločnosť investuje peňažné prostriedky vo fonde predovšetkým do akciových, alternatívnych, dlhopisových a peňažných investícií denominovaných v EUR alebo v prevažnej miere zabezpečených proti menovému riziku, v súlade s rizikovým profilom fondu, s cieľom dosiahnuť v dlhodobom horizonte a pri primeranej miere rizika zhodnotenie fondu v EUR. Hlavnú časť majetku vo fonde budú tvoriť štátne dlhopisy (resp. cenné papiere so zárukou štátu), štátne pokladničné poukážky, dlhopisy spoločností s ratingom v investičnom pásme, hypotekárne záložné listy, akcie a podielové listy otvorených podielových fondov. Spoločnosť pri investovaní majetku vo fonde do podielových listov otvorených podielových fondov uprednostňuje podielové listy OPF TAM. Hodnota akciových investícií bude najviac 40 % z celkovej hodnoty majetku vo fonde, hodnota alternatívnych investícií bude najviac 20 % z celkovej hodnoty majetku vo fonde, zvyšnú časť majetku vo fonde budú tvoriť najmä dlhopisové a peňažné investície. Spoločnosť používa finančné deriváty na realizáciu investičnej stratégie fondu, ako aj na realizáciu stratégie riadenia úrokového, kreditného, akciového a menového rizika fondu.

**Doplnková dôchodková spoločnosť Tatra banky, a.s., Zaistený príspevkový d.d.f. 2017** (ďalej len „DDS-ZPDDF“ 2017 alebo „fond“) bol vytvorený podľa zákona o DDS na účely spravovania príspevkov účastníkov doplnkového dôchodkového sporenia a ich zamestnávateľov podľa investičnej stratégie fondu. Štatút fondu schválilo predstavenstvo spoločnosti dňa 25. septembra 2007 v súlade s rozhodnutím NBS číslo OPK-1586/2007-PLP o udelení predchádzajúceho súhlasu na vytvorenie nového doplnkového dôchodkového fondu zo dňa 21. augusta 2007, ktoré nadobudlo právoplatnosť dňa 13. septembra 2007. Tento štatút nadobudol účinnosť dňom 2. novembra 2007. Štatút doplnkového dôchodkového fondu bol zmenený rozhodnutiami predstavenstva o schválení zmien v tomto štatúte v súlade s právoplatným rozhodnutím NBS o udelení predchádzajúceho súhlasu na zmenu tohto štatútu. Aktuálne znenie tohto štatútu je zverejnené na webovom sídle doplnkovej dôchodkovej spoločnosti.

#### *Zameranie a ciele Investičnej stratégie v DDS-ZPDDF 2017*

Spoločnosť investuje peňažné prostriedky vo fonde predovšetkým do akciových, alternatívnych, dlhopisových a peňažných investícií denominovaných v EUR alebo v prevažnej miere zabezpečených proti menovému riziku, v súlade s rizikovým profilom fondu, s cieľom dosiahnuť v dlhodobom horizonte a pri primeranej miere rizika zhodnotenie fondu v EUR. Spoločnosť pri investovaní majetku vo fonde do podielových listov otvorených podielových fondov uprednostňuje podielové listy otvorených podielových fondov spravovaných spoločnosťou Tatra Asset Management, správ. spol., a.s., Hodžovo námestie 3, 811 06 Bratislava. Spoločnosť je oprávnená investovať až 80 % z celkovej hodnoty majetku vo fonde do akciových investícií. Celková hodnota akciových investícií vo fonde bude takticky riadená podľa modelu Constant Proportion Portfolio Insurance (CPPI) s cieľom participovať na raste akciového trhu a súčasne dosiahnuť, aby v záverečný deň referenčného obdobia bol zostatok na osobnom účte účastníka rovný alebo vyšší, ako súčet hodnôt príspevkov pripísaných na osobný účet účastníka počas toho istého referenčného obdobia. Pre účastníka to v prípade dosiahnutia cieľa investičnej stratégie fondu znamená, že aktuálna hodnota osobného účtu účastníka vypočítaná k záverečnému dňu

## **Doplnková dôchodková spoločnosť Tatra banky, a.s.**

sídlo: Hodžovo námestie 3, 811 06 Bratislava, IČO: 36 291 111,  
zapísaná v Obchodnom registri OS Bratislava I, odd.: Sa, vl. č.: 3857/B

### **Priebežná účtovná závierka k 30. júnu 2013**

Pripravená v súlade s Medzinárodným štandardom pre finančné výkazníctvo IAS 34

(Údaje v tabuľkách vyjadrené v tis. EUR)

---

referenčného obdobia sa bude rovnáť alebo bude vyššia ako súčet príspevkov pripísaných vo fonde na osobný účet účastníka počas toho istého referenčného obdobia. V záverečný deň nasledujúcich referenčných období bude aktuálna hodnota osobného účtu rovná alebo vyššia ako súčet hodnoty osobného účtu v počiatkový deň daného referenčného obdobia a príspevkov pripísaných vo fonde na osobný účet účastníka počas toho istého referenčného obdobia. Pri uvedenom CPPI modeli sa priebežne vypočítava, aké vysoké môže byť maximálne percentuálne zastúpenie akciových investícií vo fonde, aby bolo možné dosiahnuť cieľ investičnej stratégie fondu. Spoločnosť používa finančné deriváty na realizáciu investičnej stratégie fondu, ako aj na realizáciu stratégie riadenia úrokového, kreditného, akciového a menového rizika fondu.

**Doplnková dôchodková spoločnosť Tatra banky, a.s., Dôchodkový výplatný d.d.f.** (ďalej len „DDS-DVDDF“ alebo „fond“) vznikol transformáciou Pokoj doplnkovej dôchodkovej poisťovne dňa 10. apríla 2006 podľa zákona o DDS a bol vytvorený za účelom spravovania prostriedkov na výplatu dávok poberateľom dávok doplnkového dôchodkového sporenia podľa investičnej stratégie fondu. Štatút fondu schválilo predstavenstvo spoločnosti dňa 22. februára 2006. Štatút fondu nadobudol platnosť a účinnosť dňom nadobudnutia právoplatnosti rozhodnutia NBS o schválení tohto štatútu. Rozhodnutie NBS číslo UDK-003/2006/PDDS zo dňa 15. marca 2006 o udelení povolenia spoločnosti na vznik a činnosť doplnkovej dôchodkovej spoločnosti, ktorým bol schválený aj štatút fondu, nadobudlo právoplatnosť dňom 17. marca 2006. Štatút doplnkového dôchodkového fondu bol zmenený rozhodnutiami predstavenstva o schválení zmien v tomto štatúte v súlade s právoplatným rozhodnutím NBS o udelení predchádzajúceho súhlasu na zmenu tohto štatútu. Aktuálne znenie tohto štatútu je zverejnené na webovom sídle doplnkovej dôchodkovej spoločnosti.

#### *Zameranie a ciele Investičnej stratégie v DDS-DVDDF*

Spoločnosť investuje peňažné prostriedky vo fonde predovšetkým do peňažných a dlhopisových investícií denominovaných v EUR alebo zabezpečených proti menovému riziku, v súlade s rizikovým profilom fondu, s cieľom zachovať bezpečnosť a likviditu majetku vo fonde. Spoločnosť pri investovaní majetku vo fonde uprednostňuje podielové listy otvorených podielových fondov spravovaných spoločnosťou Tatra Asset Management, správ. spol., a.s., Hodžovo námestie 3, 811 06 Bratislava. Hlavnú časť majetku vo fonde môžu tvoriť peňažné prostriedky na bežných a vkladových účtoch v bankách alebo pobočkách zahraničných bánk so sídlom v Slovenskej republike, štátne dlhopisy (resp. cenné papiere so zárukou štátu), dlhopisy spoločností s ratingom v investičnom pásme alebo podielové listy dlhopisových a peňažných otvorených podielových fondov. Majetok vo výplatnom fonde bude v plnej výške zabezpečený voči menovému riziku. Spoločnosť používa v rozsahu dostupných informácií v súlade so zákonom nástroje na zabezpečenie menového rizika fondu.

Depozitárom doplnkových dôchodkových fondov v správe spoločnosti je od 1. januára 2008 Československá obchodná banka, a.s., IČO: 36 854 140, so sídlom Michalská 18, 815 63 Bratislava 1, zapísaná v Obchodnom registri Okresného súdu Bratislava I, oddiel: Sa, vložka číslo: 4314/B (ďalej len „depozitár“).

Spoločnosť vykonáva v súlade so zákonom o DDS všetky práva k cenným papierom v majetku v doplnkových dôchodkových fondoch vrátane hlasovacích práv v záujme účastníkov sporenia a poberateľov dávok. Spoločnosť vykonáva správu majetku v doplnkových dôchodkových fondoch samostatne, vo svojom mene a v záujme účastníkov sporenia a poberateľov dávok.

Spoločnosť zabezpečuje vedenie účtovníctva a výkazníctva doplnkových dôchodkových fondov oddelene od svojho účtovníctva a výkazníctva. Doplnkové dôchodkové fondy vytvárané a spravované spoločnosťou nie sú samostatnými právnymi subjektmi, avšak každý z doplnkových dôchodkových fondov zostavuje samostatnú účtovnú závierku podľa ustanovení § 30 zákona o DDS. Majetok spravovaný v doplnkových dôchodkových fondoch nie je majetkom spoločnosti. Individuálne účtovné závierky doplnkových dôchodkových fondov nie sú konsolidované do účtovnej závierky spoločnosti. Spoločnosť nezostavuje konsolidovanú účtovnú závierku, pretože nespĺňa podmienky pre konsolidáciu podľa ustanovení § 22 zákona č. 431/2002 Z. z. o účtovníctve v znení neskorších predpisov (ďalej len „zákon o účtovníctve“).

## Doplnková dôchodková spoločnosť Tatra banky, a.s.

sídlo: Hodžovo námestie 3, 811 06 Bratislava, IČO: 36 291 111,  
zapísaná v Obchodnom registri OS Bratislava I, odd.: Sa, vl. č.: 3857/B

### Priebežná účtovná závierka k 30. júnu 2013

Pripravená v súlade s Medzinárodným štandardom pre finančné výkazníctvo IAS 34  
(Údaje v tabuľkách vyjadrené v tis. EUR)

#### C. Obchodné meno priamej materskej spoločnosti a obchodné meno materskej spoločnosti celej skupiny

Spoločnosť je súčasťou nasledovného finančného konsolidovaného celku:

	<b>Hlavná materská spoločnosť</b>
Meno:	Raiffeisen Landesbanken Holding GmbH
Sídlo:	Friedrich Wilhelm Raiffeisen Platz 1
	Viedeň, Rakúsko

	<b>Priama materská spoločnosť</b>
Meno:	Tatra banka, a.s.
Sídlo:	Hodžovo námestie 3
	Bratislava

Obchodné meno hlavnej materskej spoločnosti zostavujúcej konsolidovanú účtovnú závierku je Raiffeisen Zentralbank Österreich AG, Rakúsko.

Obchodné meno priamej materskej spoločnosti Tatra banky, a.s., je Raiffeisen CEE Region Holding GmbH, Wien.

Obchodné meno priamej materskej spoločnosti Tatra banky, a.s., zostavujúcej konsolidovanú účtovnú závierku je Raiffeisen Bank International AG, Rakúsko

Konsolidované finančné výkazy skupiny Raiffeisen ZentralBank AG (skupina RZB), ktorá je hlavnou konsolidujúcou spoločnosťou – materskej spoločnosti Tatra banky, a.s., sú uložené na registrovom súde Handelgericht Wien, Marxergasse 1a, 1030 Wien, Rakúsko.

Skupina RZB predstavuje materskú spoločnosť Raiffeisen Zentralbank a jej dcérske a pridružené spoločnosti, ktoré vlastní priamo alebo nepriamo prostredníctvom svojich dcérskych spoločností.

Spoločnosť Raiffeisen Bank International AG taktiež zostavuje konsolidovanú účtovnú závierku. Akcie spoločnosti Raiffeisen Bank International AG sú kótované na Burze Cenných Papierov, Viedeň.

#### D. Hlavné účtovné zásady

##### (a) Základ prezentácie

Priebežná individuálna účtovná závierka (ďalej len „účtovná závierka“) spoločnosti za 2. štvrťrok končiaci sa 30. júna 2013 a porovnateľné údaje za rok 2012 a 2. štvrťrok končiaci sa 30. júna 2012, bola vypracovaná v súlade s Medzinárodným účtovným štandardom IAS 34 – *Priebežné finančné vykazovanie* v znení prijatom orgánmi Európskej únie („EÚ“).

Účtovná závierka neobsahuje všetky informácie a zverejnenia vyžadované v ročnej účtovnej závierke a mala by byť čítaná v spojení s ročnou účtovnou závierkou zostavenou k 31. decembru 2012.

Nariadenie komisie č. 1126/2008 z 3. novembra 2008 bolo vydané s cieľom zahrnúť všetky štandardy predložené Radou pre medzinárodné účtovné štandardy (IASB) a všetky interpretácie predložené Výborom pre interpretáciu medzinárodného finančného výkazníctva (IFRIC), ktoré boli v plnom rozsahu prijaté v rámci Spoločenstva k 15. októbru 2008, s výnimkou štandardu IAS 39 (súvisiaceho s vykazovaním a oceňovaním finančných nástrojov) do jedného celku. Nariadenie komisie (ES) č. 1126/2008 z 3. novembra 2008 nahrádza nariadenie komisie č. 1725/2003 z 29. septembra 2003.

IFRS prijaté na použitie v rámci EÚ sa neodlišujú od IFRS vydaných Radou pre medzinárodné účtovné štandardy okrem niektorých požiadaviek na účtovanie zabezpečenia portfólií podľa IAS 39, ktorú EÚ neschválila. Prípadné schválenie účtovania zabezpečenia portfólií podľa IAS 39 Európskou úniou k dátumu zostavenia účtovnej závierky by podľa spoločnosti nemalo mať na účtovnú závierku významný dopad.

##### Ciel' zostavenia

Táto účtovná závierka je priebežná účtovná závierka spoločnosti. Zostavenie tejto účtovnej závierky spoločnosti je v Slovenskej republike v súlade so zákonom o účtovníctve. Podľa § 17a) a 20 zákona o účtovníctve sa od spoločnosti vyžaduje, aby pripravovala svoju účtovnú závierku podľa osobitných predpisov – nariadenia

## Doplnková dôchodková spoločnosť Tatra banky, a.s.

sídlo: Hodžovo námestie 3, 811 06 Bratislava, IČO: 36 291 111,  
zapísaná v Obchodnom registri OS Bratislava I, odd.: Sa, vl. č.: 3857/B

### Priebežná účtovná závierka k 30. júnu 2013

Pripravená v súlade s Medzinárodným štandardom pre finančné výkazníctvo IAS 34

(Údaje v tabuľkách vyjadrené v tis. EUR)

Európskeho parlamentu a Rady (ES) 1606/2002 o uplatňovaní IFRS (International Financial Reporting Standards, ďalej len „IFRS“).

#### Východiská zostavenia účtovnej závierky

Táto účtovná závierka bola vypracovaná na princípe časového rozlíšenia, t. j. vplyv transakcií a ostatných udalostí sa vykazuje do obdobia, s ktorým vecne súvisia za predpokladu, že spoločnosť bude nepretržite pokračovať vo svojej činnosti.

Účtovná závierka sa vypracovala na základe ocenenia v historických cenách, pričom niektoré finančné nástroje sú precenené na reálnu hodnotu.

Zostavenie účtovnej závierky v súlade s IFRS vyžaduje, aby vedenie spoločnosti vypracovalo odhady a predpoklady, ktoré majú vplyv na vykazované sumy aktív a pasív a dohadných aktívnych a pasívnych položiek k dátumu účtovnej závierky, ako aj na vykazované sumy výnosov a nákladov počas vykazovaného obdobia. Skutočné výsledky sa môžu od týchto odhadov líšiť a budúce zmeny ekonomických podmienok, podnikateľských stratégií, regulačných opatrení, účtovných pravidiel, resp. iných faktorov môžu zapríčiniť zmenu odhadov, čo následne môže mať významný vplyv na uvedené finančné postavenie a výsledky hospodárenia.

Použitá mena v tejto účtovnej závierke je euro („EUR“) a zostatky sú uvedené v tisícoch eur, pokiaľ sa neuvádza inak. Sumy v zátvorkách predstavujú záporné hodnoty.

#### (b) Prepočet cudzej meny

Peňažné aktíva a záväzky denominované v cudzej mene sa prepočítavajú na euro a vykazujú v účtovnej závierke v súlade so zákonom o účtovníctve referenčným výmenným kurzom určeným a vyhláseným Európskou centrálnou bankou alebo NBS v deň predchádzajúci dňu uskutočnenia účtovného prípadu a v deň, ku ktorému sa zostavuje účtovná závierka. Výnosy a náklady v cudzej mene sa vykazujú prepočítané na euro v účtovnom systéme správcovskej spoločnosti referenčným výmenným kurzom určeným a vyhláseným Európskou centrálnou bankou alebo Národnou bankou Slovenska v deň predchádzajúci dňu uskutočnenia účtovného prípadu.

Kurzové zisky/straty z transakcií v cudzích menách sú zahrnuté v položke „Čistý zisk (strata) z devízových operácií“ výkazu súhrnných ziskov a strát.

#### (c) Peniaze a peňažné ekvivalenty

Peniaze a peňažné ekvivalenty pozostávajú z peňažnej hotovosti, zostatkov na bežných a vkladových účtoch spoločnosti so splatnosťou do troch mesiacov a z cenín.

#### (d) Pohľadávky voči bankám

Pohľadávky voči bankám sú vykázané v amortizovaných nákladoch znížených o opravné položky na znehodnotenie.

#### (e) Dlhodobý hmotný a nehmotný majetok

Dlhodobý hmotný a nehmotný majetok sa vykazuje v obstarávacej cene zníženej o oprávky/amortizáciu spolu s kumulovanými stratami zo zníženia hodnoty. Výška odpisov sa počíta pomocou metódy rovnomerných odpisov podľa odhadovanej doby použiteľnosti.

Odhadovaná ekonomická životnosť investičného majetku v rokoch je nasledovná:

Popis	Počet rokov
Software	3 – 5
Stroje, prístroje, zariadenia	4 – 15
Dopravné prostriedky	4 – 15
Inventár	6 – 15

Náklady na rozšírenie, modernizáciu a rekonštrukciu vedúce k zvýšeniu výkonnosti, kapacity alebo účinnosti zvyšujú obstarávaciu cenu hmotného majetku. Opravy a údržba sa účtujú priamo do nákladov v momente vzniku nákladu a vykazujú sa vo výkaze ziskov a strát.

V prípade indikácií zníženia hodnoty majetku spoločnosť odhaduje jeho realizovateľnú hodnotu. Keď účtovná hodnota aktíva prevyšuje jeho odhadovanú realizovateľnú hodnotu, zníži sa na túto realizovateľnú hodnotu. Keď

## **Doplnková dôchodková spoločnosť Tatra banky, a.s.**

sídlo: Hodžovo námestie 3, 811 06 Bratislava, IČO: 36 291 111,  
zapísaná v Obchodnom registri OS Bratislava I, odd.: Sa, vl. č.: 3857/B

### **Priebežná účtovná závierka k 30. júnu 2013**

Pripravená v súlade s Medzinárodným štandardom pre finančné výkazníctvo IAS 34

(Údaje v tabuľkách vyjadrené v tis. EUR)

---

sa aktíva identifikujú ako znehodnotené, spoločnosť posúdi ich realizovateľnú hodnotu porovnaním s cenou pri predaji vypočítanou na základe správ o ocenení, ktoré vypracovala tretia strana, zníženú o odhadované náklady spojené s predajom.

#### **(f) Rezervy na záväzky a opravné položky**

Ak spoločnosť eviduje záväzky zo súdnych sporov alebo nepriame záväzky, ktoré sú dôsledkom minulej udalosti, pričom je pravdepodobné, že na vyrovnanie týchto záväzkov bude potrebné vynaložiť peňažné prostriedky, čo má za následok zníženie zdrojov predstavujúcich ekonomický úžitok, a ak výšku vyplývajúcej straty možno primerane odhadnúť, hodnota rezerv na záväzky sa vykazuje ako náklad a záväzok. Akákoľvek strata súvisiaca so zaúčtovaním rezervy na záväzky sa vykazuje vo výkaze ziskov a strát za dané obdobie.

Spoločnosť k dátumu zostavenia účtovnej závierky posudzuje, či nedošlo k okolnostiam, ktoré by indikovali zníženie hodnoty aktív. V prípade, že spoločnosť identifikuje zníženie hodnoty aktíva, vytvára k takému aktívu opravnú položku.

Spoločnosť k 30. júnu 2013 vytvorila rezervu súvisiacu so záväzkom voči účastníkom doplnkového dôchodkového sporenia deklarovanú verejným prísľubom (pozri bližšie poznámka č. 15). Spoločnosť k 30. júnu 2013 a k 31. decembru 2012 nevytvorila opravné položky na zníženie hodnoty aktív.

#### **(g) Účtovanie výnosov a nákladov**

Časové rozlíšenie úrokových výnosov a úrokových nákladov vzťahujúcich sa k jednotlivým položkám majetku a záväzkov je vykazované na príslušných účtoch týchto položiek. Úrokové výnosy a úrokové náklady sú účtované do obdobia, s ktorým časovo a vecne súvisia metódou efektívnej úrokovej miery.

Poplatky a provízie, ktoré netvoria súčasť efektívnej úrokovej miery, sa vykazujú v nákladoch a výnosoch vo výkaze ziskov a strát v položke „Poplatky a náklady na provízie“ alebo „Poplatky a výnosy z provízií“ na základe časového princípu a v čase uskutočnenia transakcie.

Ostatné náklady a výnosy sa vykazujú do obdobia, s ktorým časovo a vecne súvisia.

Všetky úročené aktíva/pasíva sú krátkodobého charakteru. Výpočet zodpovedajúcich úrokových výnosov a úrokových nákladov spoločnosť vykonáva lineárnym spôsobom vzhľadom k skutočnosti, že rozdiel voči výpočtu metódou efektívnej úrokovej miery je nevýznamný. Poplatky a provízie sú zaúčtované do nákladov a výnosov vo výkaze ziskov a strát na základe ich časového rozlíšenia.

#### **(h) Vykazovanie finančného majetku**

Finančný nástroj je zmluva, prostredníctvom ktorej vzniká finančné aktívum jednej účtovnej jednotky a zároveň finančný záväzok alebo kapitálový nástroj inej účtovnej jednotky.

Spoločnosť prestáva vykazovať finančný majetok len vtedy, keď vypršia zmluvné práva na peňažné toky z tohto majetku alebo keď finančný majetok a všetky podstatné riziká a ekonomické úžitky vyplývajúce z vlastníctva tohto majetku prevedie na iný subjekt. Ak spoločnosť neprevedie, ale ani si neponechá všetky podstatné riziká a ekonomické úžitky vlastníctva a pokračuje v kontrole nad prevedeným majetkom, vykazuje svoj ponechaný podiel na majetku a súvisiaci záväzok zo súm, ktoré možno bude musieť zaplatiť. Ak si spoločnosť ponechá všetky podstatné riziká a ekonomické úžitky vlastníctva prevedeného finančného majetku, pokračuje vo vykazovaní tohto majetku a navyše vykazuje aj zabezpečenú pôžičku vo výške prijatých výnosov. Finančný záväzok je odúčtovaný, keď sú záväzky spoločnosti splatené, zrušené alebo vyprší ich platnosť.

#### **(i) Zdaňovanie a odložená daň**

Daň z príjmov sa vypočíta v súlade s predpismi platnými v Slovenskej republike, najmä podľa zákona č. 595/2003 Z. z. o dani z príjmov v znení neskorších predpisov (ďalej len „zákon o dani z príjmov“), na základe výsledkov vykázaných vo výkaze ziskov a strát vypracovanom podľa IFRS. Daň z príjmov spoločnosti sa účtuje do nákladov spoločnosti v období vzniku daňovej povinnosti a v priloženom výkaze ziskov a strát spoločnosti je vypočítaná zo základu vyplývajúceho z hospodárskeho výsledku pred zdanením, ktorý bol upravený o pripočítateľné a odpočítateľné položky z titulu trvalých a dočasných úprav daňového základu, daňových úľav a umorenia straty. Daňový záväzok je uvedený po znížení o preddavky na daň z príjmov a daň vyberanú zrážkou, ktoré spoločnosť uhradila v priebehu roka.

Odložená daň z príjmov sa vykazuje pomocou súvahovej metódy pri vzniku dočasných rozdielov medzi daňovou hodnotou aktív alebo pasív a ich účtovnou hodnotou na účely finančného výkazníctva. Na určenie odloženej dane



## Doplnková dôchodková spoločnosť Tatra banky, a.s.

sídlo: Hodžovo námestie 3, 811 06 Bratislava, IČO: 36 291 111,  
zapísaná v Obchodnom registri OS Bratislava I, odd.: Sa, vl. č.: 3857/B

### Priebežná účtovná závierka k 30. júnu 2013

Pripravená v súlade s Medzinárodným štandardom pre finančné výkazníctvo IAS 34

(Údaje v tabuľkách vyjadrené v tis. EUR)

---

z príjmov sa používajú daňové sadzby platné pre obdobie, kedy sa očakáva realizácia odloženej daňovej pohľadávky alebo vyrovnanie odloženého daňového záväzku. Pre rok 2013 bola schválená sadzba dane vo výške 23%. Odložená daňová pohľadávka sa vykazuje v prípade, keď je pravdepodobné, že v budúcnosti bude k dispozícii zdaniteľný zisk, s ktorým možno daňovú pohľadávku zúčtovať.

#### **(j) Účtovanie časového rozlíšenia sprostredkovateľských odmien**

Spoločnosť časovo rozlišuje náklady na odmeny vyplatené sprostredkovateľom doplnkového dôchodkového sporenia, ktoré boli jednorazovo vynaložené pri uzatvorení účastníckej zmluvy. Spoločnosť tieto náklady rozlišuje rovnomerne počas doby, ktorá je stanovená výpočtom podľa Konceptie časového rozlišovania sprostredkovateľských odmien, ktorú schválilo predstavenstvo spoločnosti. Doba amortizácie sa pre jednotlivé účastníckej zmluvy určuje ako kratšia z maximálnej doby trvania účastníckej zmluvy (doba medzi vznikom nároku na doplnkový starobný dôchodok a vekom účastníka v čase uzatvorenia účastníckej zmluvy) a očakávanej doby trvania uzavretej účastníckej zmluvy, ktorá je určená v závislosti od veku účastníka a príslušných dekrementov, pričom cieľom jednotlivých dekrementov je vyčíslit' pravdepodobnosť, s akou účastník v jednotlivých rokoch ukončí účastnícku zmluvu so spoločnosťou. Pri výpočte jednotlivých pravdepodobností spoločnosť vychádzala z historických údajov, napr. z úmrtnostných tabuliek podľa pohlavia a veku vydaných Štatistickým úradom Slovenskej republiky, histórie vývoja počtu klientov. Časovo nerozlišenú časť sprostredkovateľských odmien spoločnosť vykazuje v položke Ostatné aktíva (pozri bližšie bod 12 Ostatné aktíva poznámok k účtovnej závierke). Od 1. januára 2013 do 30. júna 2013 spoločnosť v súlade so zmluvou o sprostredkovaní zaúčtovala poskytnuté zálohy na sprostredkovateľskú odmenu, ktoré budú vyúčtované po 12 mesiacoch od pripísania prvého príspevku na osobný účet vedený pre nového účastníka. Súčasne po stanovení definitívnej výšky sprostredkovateľskej odmeny (t.j. po 12 mesiacoch od vyplatenia zálohy) na základe podmienok stanovených vyššie uvedenou zmluvou, spoločnosť zúčtovala zálohy z roku 2012 a skutočné náklady začala rozlišovať rovnomerne počas doby, ktorá je stanovená výpočtom podľa vyššie uvedenej Konceptie časového rozlišovania sprostredkovateľských odmien.

#### **(k) Doplnujúce informácie**

- Informácie o odplate spoločnosti

Spoločnosti prináleží za správu doplnkových dôchodkových fondov odplata, ktorá je vypočítaná z priemernej mesačnej čistej hodnoty majetku v doplnkovom dôchodkovom fonde a odplata za zhodnotenie majetku v doplnkovom dôchodkovom fonde v zmysle platných štatútov spravovaných doplnkových dôchodkových fondov. Odplata spoločnosti je vykázaná v položke „Poplatky a výnosy z provízií“ v priloženom výkaze ziskov a strát. Spoločnosti taktiež prináleží odplata za prestup účastníka do inej doplnkovej dôchodkovej spoločnosti a odplata za odstúpné. Tieto odplaty sú tiež vykázané v položke „Poplatky a výnosy z provízií“ v priloženom výkaze súhrnných ziskov a strát.

- Informácie o sociálnom zabezpečení

Spoločnosť odvádza príspevky do zdravotných poisťovní a do Sociálnej poisťovne vo výške zákonných sadzieb platných počas roka, ktoré sa vypočítajú zo základu hrubej mzdy. Náklady na sociálne zabezpečenie sú zaúčtované do obdobia, v ktorom sú zúčtované príslušné mzdy. Spoločnosť netvorí iné poisťné fondy pre zamestnancov.

Spoločnosť sa zúčastňuje na programe doplnkového dôchodkového sporenia pre zamestnancov. Z tohto programu nevyplývajú pre spoločnosť žiadne nezúčtované záväzky voči zamestnancom.

- Informácie o zákonných požiadavkách

V súlade s ustanoveniami zákona o DDS je spoločnosť pri vykonávaní svojej činnosti povinná dodržiavať zákonom stanovené maximálne limity týkajúce sa odplát spoločnosti a zároveň podlieha viacerým limitom a obmedzeniam týkajúcich sa investovania majetku v doplnkových dôchodkových fondoch. K týmto limitom patrí napríklad maximálna výška odplaty za správu doplnkových dôchodkových fondov, odplaty za odstúpné a odplaty za prestup účastníka do inej doplnkovej dôchodkovej spoločnosti, ako aj limity upravujúce maximálnu výšku podielu na jednotlivé druhy cenných papierov vo vzťahu k emitentom nachádzajúcich sa v majetku v doplnkových dôchodkových fondoch a ďalšie limity a obmedzenia. Majetok v doplnkových dôchodkových fondoch v správe doplnkovej dôchodkovej spoločnosti bol investovaný v súlade s pravidlami obmedzenia a rozloženia rizika definovanými v zákone o DDS.

**Doplnková dôchodková spoločnosť Tatra banky, a.s.**

sídlo: Hodžovo námestie 3, 811 06 Bratislava, IČO: 36 291 111,  
zapísaná v Obchodnom registri OS Bratislava I, odd.: Sa, vl. č.: 3857/B

**Priebežná účtovná závierka k 30. júnu 2013**

Pripravená v súlade s Medzinárodným štandardom pre finančné výkazníctvo IAS 34  
(Údaje v tabuľkách vyjadrené v tis. EUR)

- Informácie o schválení účtovnej závierky za rok 2012

Účtovná závierka spoločnosti za rok 2012 bola schválená akcionárom spoločnosti vykonávajúcim pôsobnosť valného zhromaždenia v súlade s § 190 Obchodného zákonníka dňa 26. júna 2013.

**1) Čisté úrokové (náklady)/výnosy**

	30. 06. 2013		30. 06. 2012	
	Výnosy	Náklady	Výnosy	Náklady
Úrokové výnosy/(náklady)	3	-	3	-
<b>Čisté úrokové výnosy</b>	<b>3</b>		<b>3</b>	

Položka úrokové výnosy predstavuje najmä úroky z bankových účtov vedených u depozitára a termínovaného vkladu vedeného v Tatra banke, a.s.

**2) Čistý zisk (strata) z poplatkov a provízií**

	30. 06. 2013		30. 06. 2012	
	Výnosy	Náklady	Výnosy	Náklady
Poplatky a provízie	5 337	(2 176)	4 358	(2 041)
<b>Čistý zisk/strata z poplatkov a provízií</b>	<b>3 161</b>		<b>2 317</b>	

Položka výnosy z poplatkov predstavuje výnosy z odplát za správu doplnkových dôchodkových fondov, z odplát za zhodnotenie majetku doplnkových dôchodkových fondov, z odplát za prestup účastníkov do inej doplnkovej dôchodkovej spoločnosti, z odplát za odstupné a poplatky za doplnkové služby. Položka náklady na poplatky predstavuje náklady na poplatky v zmysle uzatvorených zmlúv o sprostredkovaní doplnkového dôchodkového sporenia.

Rozloženie výnosových poplatkov na jednotlivé oblasti je nasledovné:

Fond	30. 06. 2013		
	Odplata za správu a zhodnotenie majetku	Ostatné poplatky	Celkom
DDS-RPDDF	760	149	909
DDS-VPDDF	3 818	317	4 135
DDS-ZPDDF	134	34	168
DDS-KPDDF	57	19	76
DDS-DVDDF	49	-	49
<b>Celkom</b>	<b>4 818</b>	<b>519</b>	<b>5 337</b>

Fond	30. 06. 2012		
	Odplata za správu a zhodnotenie majetku	Ostatné poplatky	Celkom
DDS-RPDDF	517	156	673
DDS-VPDDF	3 072	344	3 416
DDS-ZPDDF	104	27	131
DDS-KPDDF	46	12	58
DDS-DVDDF	80	-	80
<b>Celkom</b>	<b>3 819</b>	<b>539</b>	<b>4 358</b>

**Doplnková dôchodková spoločnosť Tatra banky, a.s.**

sídlo: Hodžovo námestie 3, 811 06 Bratislava, IČO: 36 291 111,  
zapísaná v Obchodnom registri OS Bratislava I, odd.: Sa, vl. č.: 3857/B

**Priebežná účtovná závierka k 30. júnu 2013**

Pripravená v súlade s Medzinárodným štandardom pre finančné výkazníctvo IAS 34  
(Údaje v tabuľkách vyjadrené v tis. EUR)

**3) Čistý zisk (strata) z devízových operácií**

Štruktúra položky je nasledovná:

	30. 06. 2013		30. 06. 2012	
	Výnosy	Náklady	Výnosy	Náklady
Výnosy/náklady na devízové operácie	-	-	-	(1)
<b>Čistý zisk/strata</b>	-	-		<b>(1)</b>

**4) Všeobecné administratívne náklady**

Všeobecné administratívne náklady spoločnosti zahŕňajú osobné náklady, odpisy a ostatné administratívne náklady v uvedenej štruktúre:

	30. 06. 2013	30. 06. 2012
<b>Osobné náklady:</b>	<b>(305)</b>	<b>(357)</b>
mzdové náklady	(224)	(263)
náklady na sociálne zabezpečenie	(78)	(87)
ostatné sociálne náklady	(3)	(7)
<b>Odpisy:</b>	<b>(8)</b>	<b>(24)</b>
dlhodobého hmotného majetku	(2)	(2)
dlhodobého nehmotného majetku	(6)	(22)
<b>Ostatné administratívne náklady:</b>	<b>(239)</b>	<b>(687)</b>
nájomné	(21)	(26)
zmluva o zverení činností – Tatra Asset Management, správ. spol., a.s.	-	(458)
náklady na služby poskytované Tatra bankou, a.s.	(11)	(12)
tlač	(5)	(3)
poštovné	(59)	(3)
dane a poplatky	(35)	(35)
náklady na audit - overenie účtovnej závierky	(6)	(6)
náklady na informačné systémy spoločnosti	(21)	(23)
ostatné služby	(80)	(120)
spotreba materiálu	(1)	(1)
<b>Celkom</b>	<b>(552)</b>	<b>(1 068)</b>

Položka ostatných administratívnych nákladov „Ostatné služby“ predstavuje najmä prevádzkové náklady (napr. telekomunikácie, cestovné, školenia, reprezentačné náklady).

**5) Ostatné prevádzkové výnosy/(náklady)**

Štruktúra položky je nasledovná:

	30. 06. 2013		30. 06. 2012	
	Výnosy	Náklady	Výnosy	Náklady
Ostatné prevádzkové výnosy/(náklady)	-	(4)	-	(1)
		<b>(4)</b>		<b>(1)</b>

**6) Daň z príjmu**

Štruktúra dane z príjmu k 30. júnu 2013 a k 30. júnu 2012:

	30. 06. 2013	30. 06. 2012
Splatný daňový náklad	(607)	(223)
Odložený daňový (náklad)/výnos	7	(14)
Daň vyberaná zrážkou	(1)	(1)
<b>Celkom</b>	<b>(601)</b>	<b>(238)</b>

**Doplnková dôchodková spoločnosť Tatra banky, a.s.**

sídlo: Hodžovo námestie 3, 811 06 Bratislava, IČO: 36 291 111,  
zapísaná v Obchodnom registri OS Bratislava I, odd.: Sa, vl. č.: 3857/B

**Priebežná účtovná závierka k 30. júnu 2013**

Pripravená v súlade s Medzinárodným štandardom pre finančné výkazníctvo IAS 34

(Údaje v tabuľkách vyjadrené v tis. EUR)

Daňová povinnosť spoločnosti sa vypočíta na základe účtovného hospodárskeho výsledku pri zohľadnení neodpočítateľných nákladov, príjmu nepodliehajúceho zdaneniu a príjmu podliehajúceho konečnej sadzbe dane. V roku 2013 je pre právnické osoby stanovená sadzba dane z príjmov 23 % (2012: 19 %)

Daň zo zisku pred zdanením sa odlišuje od teoretickej dane, ktorá by vyplynula pri použití platnej sadzby dane z príjmov:

	<b>30. 06. 2013</b>	<b>30. 06. 2012</b>
Zisk pred zdanením daňou z príjmov	2 608	1 250
Teoretická daň vyčíslená pri sadzbe dane 23 % (2012: 19 %)	(600)	(237)
Neodpočítateľné náklady	(1)	(1)
Nezdaniteľné príjmy	1	1
Daň vyberaná zrážkou	(1)	(1)
<b>Celkom</b>	<b>(601)</b>	<b>(238)</b>

Výpočet základu dane z príjmov právnických osôb k 30. júnu 2013 a k 30. júnu 2012:

	<b>30. 06. 2013</b>	<b>30. 06. 2012</b>
<b>Hospodársky výsledok pred zdanením</b>	<b>2 608</b>	<b>1 250</b>
+ Ostatné položky, ktoré nie sú daňovými výdavkami	61	56
+ Rozdiel daňových a účtovných odpisov	2	-
- Ostatné položky nezahrňované do základu dane, znižujúce hosp. výsledok pred zdanením	(32)	(129)
Základ dane alebo daňová strata	2 639	1 177
Sadzba dane podľa § 15 (v %) zákona o dani z príjmov	23	19
Daň	(607)	(224)
- Zaplatené preddavky na daň z príjmov	334	126
<b>Preplatok dane (+)/nedoplatok dane (-)</b>	<b>273</b>	<b>98</b>

Výpočet odloženej dane k 30. júnu 2013 a k 31. decembru 2012 je nasledovný:

	<b>30. 06. 2013</b>	<b>31. 12. 2012</b>
Účtovná zostatková cena majetku	52	57
Daňová zostatková cena majetku	46	50
Rozdiel medzi daňovou a účtovnou zostatkovou cenou majetku	(6)	(7)
Rozdiel z časovo rozlíšených nákladov	64	36
Základ odloženej dane	58	29
Sadzba dane podľa § 15 zákona o dani z príjmov (v %)	23	23
Odložená daňová pohľadávka – (záväzok)	<b>13</b>	<b>6</b>

Pohyby na účte odloženej dane:

	<b>30. 06. 2013</b>	<b>31. 12. 2012</b>
Stav k 31. decembru 2012 a k 31. decembru 2011	<b>6</b>	<b>25</b>
Pohyb odloženej dane	7	(19)
<b>Zostatok k 30. júnu 2013 a k 31. decembru 2012</b>	<b>13</b>	<b>6</b>

**7) Zisk na akciu**

Zisk na akciu spoločnosti k 30. júnu 2013 a k 30. júnu 2012 bol nasledovný:

	<b>30. 06. 2013</b>	<b>30. 06. 2012</b>
Zisk po zdanení za bežné účtovné obdobie	2 007	1 012
Počet akcií	50	50
<b>Základný/zriadený zisk na akciu</b>	<b>40,14</b>	<b>20,24</b>

**Doplnková dôchodková spoločnosť Tatra banky, a.s.**

sídlo: Hodžovo námestie 3, 811 06 Bratislava, IČO: 36 291 111,  
zapísaná v Obchodnom registri OS Bratislava I, odd.: Sa, vl. č.: 3857/B

**Priebežná účtovná závierka k 30. júnu 2013**

Pripravená v súlade s Medzinárodným štandardom pre finančné výkazníctvo IAS 34  
(Údaje v tabuľkách vyjadrené v tis. EUR)

**8) Pohľadávky voči bankám**

Štruktúra zostatkov na bankových účtoch k 30. júnu 2013 a 31. decembru 2012:

	<b>30. 06. 2013</b>	<b>31. 12. 2012</b>
Bežné účty	3 044	578
Zberné účty	427	465
Vkladový účet	2 560	2 957
<b>Celkom</b>	<b>6 031</b>	<b>4 000</b>

Spoločnosť má zriadený u depozitára jeden bežný účet v EUR. Spoločnosť má tiež zriadený jeden samostatný bežný účet pre prostriedky sociálneho fondu a dva zberné účty: zberný účet pre príspevky účastníkov, a zberný účet pre účely opráv transakcií takisto vedené u svojho depozitára.

Bežný účet spoločnosti bol úročený v 2. štvrťroku 2013 a v roku 2012 sadzbou 0,05 % p.a.

Štruktúra termínovaných vkladov k 30. júnu 2013 je nasledovná:

	<b>Mena</b>	<b>Istina v EUR</b>	<b>Úroková sadzba</b>	<b>Splatnosť</b>
Tatra banka, a.s.	EUR	2 560	0,14	29.07.2013

Štruktúra termínovaných vkladov k 31. decembru 2012 je nasledovná:

	<b>Mena</b>	<b>Istina v EUR</b>	<b>Úroková sadzba</b>	<b>Splatnosť</b>
Tatra banka, a.s.	EUR	2 957	0,18	31. 1. 2013

**9) Dlhodobý nehmotný majetok**

Zhrnutie pohybov dlhodobého nehmotného majetku od 1. januára 2013 do 30. júna 2013:

	<b>Zostatok k 31. 12. 2012</b>	<b>Prírastky</b>	<b>Úbytky</b>	<b>Zostatok k 30. 06. 2013</b>
Software	1 070	2	-	1 072
<b>Obstarávacia cena celkom</b>	<b>1 070</b>	<b>2</b>	<b>-</b>	<b>1 072</b>
Software	(1 023)	(6)	-	(1 029)
<b>Oprávky celkom</b>	<b>(1 023)</b>	<b>(6)</b>	<b>-</b>	<b>(1 029)</b>
<b>Zostatková hodnota</b>	<b>47</b>	<b>(4)</b>	<b>-</b>	<b>43</b>

Zhrnutie pohybov dlhodobého nehmotného majetku počas roka 2012:

	<b>Zostatok k 31. 12. 2011</b>	<b>Prírastky</b>	<b>Úbytky</b>	<b>Zostatok k 31. 12. 2012</b>
Software	1 027	43	-	1 070
<b>Obstarávacia cena celkom</b>	<b>1 027</b>	<b>43</b>	<b>-</b>	<b>1 070</b>
Software	(998)	(25)	-	(1 023)
<b>Oprávky celkom</b>	<b>(998)</b>	<b>(25)</b>	<b>-</b>	<b>(1 023)</b>
<b>Zostatková hodnota</b>	<b>29</b>	<b>18</b>	<b>-</b>	<b>47</b>

Spoločnosť nemá uzatvorenú poisťovaciu zmluvu týkajúcu sa poistenia nehmotného majetku.

**Doplnková dôchodková spoločnosť Tatra banky, a.s.**

sídlo: Hodžovo námestie 3, 811 06 Bratislava, IČO: 36 291 111,  
zapísaná v Obchodnom registri OS Bratislava I, odd.: Sa, vl. č.: 3857/B

**Priebežná účtovná závierka k 30. júnu 2013**

Pripravená v súlade s Medzinárodným štandardom pre finančné výkazníctvo IAS 34  
(Údaje v tabuľkách vyjadrené v tis. EUR)

**10) Dlhodobý hmotný majetok**

Zhrnutie pohybov hmotného majetku od 1. januára 2013 do 30. júna 2013:

	Zostatok k 31. 12. 2012	Prírastky	Úbytky	Zostatok k 30. 06. 2013
Stroje, prístroje a zariadenia	29	-	-	29
<b>Obstarávacia cena celkom</b>	<b>29</b>	-	-	<b>29</b>
Stroje, prístroje a zariadenia	(18)	(2)	-	(20)
<b>Oprávky celkom</b>	<b>(18)</b>	<b>(2)</b>	-	<b>(20)</b>
<b>Zostatková hodnota</b>	<b>11</b>	<b>(2)</b>	-	<b>9</b>

Hlavný prírastok hmotného majetku tvoril nákup výpočtovej techniky.

Zhrnutie pohybov hmotného majetku počas roka 2012:

	Zostatok k 31. 12. 2011	Prírastky	Úbytky	Zostatok k 31. 12. 2012
Stroje, prístroje a zariadenia	18	11	-	29
<b>Obstarávacia cena celkom</b>	<b>18</b>	<b>11</b>	-	<b>29</b>
Stroje, prístroje a zariadenia	(15)	(3)	-	(18)
<b>Oprávky celkom</b>	<b>(15)</b>	<b>(3)</b>	-	<b>(18)</b>
<b>Zostatková hodnota</b>	<b>3</b>	<b>8</b>	-	<b>11</b>

Hlavný prírastok hmotného majetku tvoril nákup výpočtovej techniky.

**11) Pohľadávky vyplývajúce z odloženej dane z príjmov**

Štruktúra daňových pohľadávok k 30. júnu 2013 a 31. decembru 2012:

	30. 06. 2013	31. 12. 2012
Daň z príjmov spoločnosti – odložená daň	13	6
<b>Celkom</b>	<b>13</b>	<b>6</b>

**12) Ostatné aktíva**

Štruktúra ostatných aktív k 30. júnu 2013 a 31. decembru 2012:

	30. 06. 2013	31. 12. 2012
Pohľadávky – účet rôzni dlžníci	675	816
Pohľadávky – poskytnuté zálohy na sprostredkovateľské odmeny	645	646
<b>Pohľadávky spolu</b>	<b>1 320</b>	<b>1 462</b>
<b>Zásoby</b>	<b>4</b>	<b>8</b>
Náklady budúcich období – sprostredkovateľské odmeny	1 970	1 904
Náklady budúcich období – ostatné	45	21
<b>Náklady budúcich období spolu</b>	<b>2 015</b>	<b>1 925</b>
<b>Celkom</b>	<b>3 339</b>	<b>3 395</b>

Položka rôzni dlžníci predstavuje najmä zostatok pohľadávok spoločnosti voči ňou spravovaným doplnkovým dôchodkovým fondom z titulu neuhradených odplát za správu doplnkových dôchodkových fondov a odplát za prestup účastníka a odstúpné.

Položka poskytnuté preddavky predstavuje zálohy na sprostredkovateľské odmeny v zmysle uzatvorenej sprostredkovateľskej zmluvy s Tatra bankou, a.s. a ostatnými sprostredkovateľmi (pozri bližšie bod j) Všeobecné informácie – Účtovanie časového rozlíšenia sprostredkovateľských odmien).

Položka zásoby predstavuje zostatok nespotrebovaných tlačovín pre účastníkov doplnkového dôchodkového sporenia k 30. júnu 2013 a k 31. decembru 2012.

**Doplnková dôchodková spoločnosť Tatra banky, a.s.**sídlo: Hodžovo námestie 3, 811 06 Bratislava, IČO: 36 291 111,  
zapísaná v Obchodnom registri OS Bratislava I, odd.: Sa, vl. č.: 3857/B**Priebežná účtovná závierka k 30. júnu 2013**

Pripravená v súlade s Medzinárodným štandardom pre finančné výkazníctvo IAS 34

(Údaje v tabuľkách vyjadrené v tis. EUR)

Najvýznamnejšou položkou nákladov budúcich období sú odmeny v zmysle uzatvorenej sprostredkovateľskej zmluvy s Tatra bankou, a.s., a s ostatnými sprostredkovateľmi, ktoré sú zúčtované do nákladov príslušných období v súlade s prijatou koncepciou časového rozlišovania odmeny vyplatené sprostredkovateľovi za získanie nového účastníka doplnkového dôchodkového sporenia.

Pohyb položky časového rozlíšenia sprostredkovateľskej odmeny a položky vyplatených záloh na sprostredkovateľské odmeny:

	<b>30. 06. 2013</b>	<b>31. 12. 2012</b>
Počiatkový stav – náklady budúcich období	1 904	1 843
Zúčtovanie sprostredkovateľských odmien z roku 2012 a 2011	301	463
Časové rozlíšenie do nákladov (pozn. 2)	(235)	(402)
<b>Konečný stav – náklady budúcich období</b>	<b>1 970</b>	<b>1 904</b>
Počiatkový stav – zálohy na sprostredkovateľské odmeny	646	528
Zúčtovanie sprostredkovateľských odmien z roku 2012 a 2011	(301)	(463)
Vrátenie vyplatených záloh na sprostredkovateľské odmeny z roku 2012 a 2011	(37)	(65)
Vyplatená záloha na sprostredkovateľské odmeny	337	646
<b>Konečný stav – zálohy na sprostredkovateľské odmeny</b>	<b>645</b>	<b>646</b>

Položka Pohľadávky spolu je bližšie vymedzená nižšie.

**POHLADÁVKY**

Štruktúra pohľadávok k 30. júnu 2013 a 31. decembru 2012:

	<b>30. 06. 2013</b>	<b>31. 12. 2012</b>
<b>Pohľadávky z odplaty za správu a zhodnotenie majetku:</b>	<b>582</b>	<b>764</b>
z toho: DDS-RPDDF	99	93
DDS-VPDDF	453	629
DDS-ZPDDF	14	19
DDS-KPDDF	9	9
DDS-DVDDF	7	14
<b>Pohľadávky iné</b>	<b>93</b>	<b>52</b>
<b>Pohľadávky – poskytnuté preddavky</b>	<b>645</b>	<b>646</b>
<b>Celkom</b>	<b>1 320</b>	<b>1 462</b>

Štruktúra pohľadávok podľa dátumu splatnosti k 30. júnu 2013 a 31. decembru 2012:

<b>Dátum splatnosti</b>	<b>30. 06. 2013</b>	<b>31. 12. 2012</b>
Krátkodobé pohľadávky celkom	1 320	1 462
<b>Celkom</b>	<b>1 320</b>	<b>1 462</b>

Z celkového úhrnu pohľadávok k 30. júnu 2013 a 31. decembru 2012 neboli žiadne pohľadávky po lehote splatnosti.

**13) Závazky vyplývajúce z dane z príjmov**

Štruktúra daňových záväzkov k 30. júnu 2013 a 31. decembru 2012:

	<b>30. 06. 2013</b>	<b>31. 12. 2012</b>
Daň z príjmov spoločnosti – splatná daň	273	301
<b>Celkom</b>	<b>273</b>	<b>301</b>

**Doplnková dôchodková spoločnosť Tatra banky, a.s.**

sídlo: Hodžovo námestie 3, 811 06 Bratislava, IČO: 36 291 111,  
zapísaná v Obchodnom registri OS Bratislava I, odd.: Sa, vl. č.: 3857/B

**Priebežná účtovná závierka k 30. júnu 2013**

Pripravená v súlade s Medzinárodným štandardom pre finančné výkazníctvo IAS 34  
(Údaje v tabuľkách vyjadrené v tis. EUR)

**14) Ostatné záväzky**

Štruktúra ostatných záväzkov k 30. júnu 2013 a 31. decembru 2012:

	<b>30. 06. 2013</b>	<b>31. 12. 2012</b>
Záväzky – rôzni veritelia	409	424
Ostatné záväzky	461	469
Záväzky voči zamestnancom	76	34
Sociálny fond	19	21
Záväzky voči akcionárovi	2 455	-
<b>Celkom</b>	<b>3 420</b>	<b>948</b>

Položka záväzky – rôzni veritelia sa vzťahuje najmä na záväzky z obchodného styku. Významnú sumu predstavujú záväzky zo sprostredkovania doplnkového dôchodkového sporenia.

Položka ostatné záväzky sa vzťahuje najmä na záväzky z neidentifikovaných platieb účastníkov na zbernom účte spoločnosti. Podľa ustanovenia § 62 ods. 2 zákona o DDS, ak dôjde k určeniu účastníka, ktorého sa platba týka, do 90 dní od pripísania príspevkov na bežný účet depozitára, pripíše príspevky spoločnosť účastníkovi na jeho osobný účet ku dňu ich identifikácie. Ak nedôjde k určeniu účastníka, ktorého sa platba týka, do 90 dní od pripísania príspevkov na bežný účet depozitára, spoločnosť vráti príspevky tomu, od koho ich dostala.

Položku záväzky voči zamestnancom tvoria personálne náklady, súvisiace s nevyplatenými odmenami a nevyčerpanými dovolenkami za príslušný rok.

Položku záväzky voči akcionárovi predstavujú záväzky z nevyplatených dividend voči akcionárovi.

Z celkovej sumy záväzkov neboli k 30. júnu 2013 žiadne po lehote splatnosti.

**ÚČET SOCIÁLNEHO FONDU**

Tvorba a čerpanie sociálneho fondu od 1. januára 2013 do 30. júna 2013 a počas roka 2012:

	<b>2013</b>	<b>2012</b>
Zostatok k 31. decembru 2012 a k 31. decembru 2011	21	21
Tvorba sociálneho fondu	1	3
Použitie sociálneho fondu	(3)	(3)
<b>Zostatok k 30. júnu 2013 a k 31. decembru 2012</b>	<b>19</b>	<b>21</b>

**15) Rezervy**

Štruktúra rezerv k 30. júnu 2013 a 31. decembru 2012:

	<b>30. 06. 2013</b>	<b>31. 12. 2012</b>
Rezervy	8	28
<b>Celkom</b>	<b>8</b>	<b>28</b>

Pohyby rezerv na záväzky počas roka 2013:

	<b>Stav k 1. 1. 2013</b>	<b>Tvorba</b>	<b>Rozpustenie</b>	<b>Použitie</b>	<b>Stav k 30. 06. 2013</b>
Rezerva na záväzky z mimoriadneho vkladu	28	-	-	20	8
<b>Celkom</b>	<b>28</b>	<b>-</b>	<b>-</b>	<b>20</b>	<b>8</b>

Pohyby rezerv na záväzky počas roka 2012:

	<b>Stav k 1. 1. 2012</b>	<b>Tvorba</b>	<b>Rozpustenie</b>	<b>Použitie</b>	<b>Stav k 31. 12. 2012</b>
Rezerva na záväzky z mimoriadneho vkladu	9	19	-	-	28
<b>Celkom</b>	<b>9</b>	<b>19</b>	<b>-</b>	<b>-</b>	<b>28</b>



## Doplnková dôchodková spoločnosť Tatra banky, a.s.

sídlo: Hodžovo námestie 3, 811 06 Bratislava, IČO: 36 291 111,  
zapísaná v Obchodnom registri OS Bratislava I, odd.: Sa, vl. č.: 3857/B

### Priebežná účtovná závierka k 30. júnu 2013

Pripravená v súlade s Medzinárodným štandardom pre finančné výkazníctvo IAS 34  
(Údaje v tabuľkách vyjadrené v tis. EUR)

Spoločnosť vytvorila v roku 2012 rezervu vo výške 19 tis. EUR za účelom splnenia svojho záväzku voči účastníkom doplnkového dôchodkového sporenia deklarovanej verejným prísľubom.

#### 16) Základné imanie a fondy tvorené zo zisku

Základné imanie spoločnosti k 30. júnu 2013 pozostáva z 50 ks akcií, pričom nominálna hodnota jednej akcie je 33 194,00 EUR. Základné imanie je v plnej výške splatené. Akcie spoločnosti reprezentujú práva akcionára ako spoločníka podieľať sa podľa zákona a stanov spoločnosti na jej riadení, zisku a na likvidačnom zostatku po zrušení spoločnosti s likvidáciou.

Jediným akcionárom spoločnosti, ktorý je zapísaný aj do obchodného registra, je Tatra banka, a.s.

Akcionár	Počet akcií	Nominálna hodnota (v tis. EUR)	Podiel hlasovacích práv (%)
Tatra banka, a.s.	50	1 660	100 %
<b>Celkom</b>	<b>50</b>	<b>1 660</b>	<b>100 %</b>

#### Rezervný fond

Rezervný fond predstavujú rezervy vytvorené zo zisku podľa štatutárnych požiadaviek alebo rozhodnutia valného zhromaždenia akcionárov. Rezervný fond k 30. júnu 2013 a k 31. decembru 2012 predstavoval zákonný rezervný fond. V zmysle Obchodného zákonníka platného v Slovenskej republike musia všetky spoločnosti tvoriť zákonný rezervný fond na krytie nepriaznivej finančnej situácie v budúcnosti. Spoločnosť je povinná každoročne prispievať do tohto fondu sumou minimálne vo výške 10 % zo svojho ročného čistého zisku dovtedy, kým celková suma nedosiahne minimálnu výšku rovnajúcu sa 20 % emitovaného základného imania. Zákonný rezervný fond nie je k dispozícii na rozdelenie akcionárom.

#### 17) Riadenie kapitálu

Pre účely riadenia kapitálu spoločnosť definuje regulatórny kapitál. Regulatórny kapitál predstavuje kapitál, ktorý je stanovený pravidlami kapitálovej primeranosti. Pri kvantifikácii regulátorného kapitálu spoločnosť postupuje v súlade s platnou legislatívou, ktorá stanovuje jeho štruktúru, ako aj jeho minimálnu výšku. Spoločnosť je povinná dodržiavať požiadavky na regulatórny kapitál spoločnosti vyplývajúci z príslušných ustanovení zákona o DDS a jeho vykonávacích predpisov.

Regulatórny kapitál, označovaný ako vlastné zdroje financovania spoločnosti je tvorený základnými vlastnými zdrojmi a dodatkovými vlastnými zdrojmi, ktorých súčet sa znižuje o hodnotu odpočítateľných položiek. Regulatórny kapitál slúži na krytie rizík vyplývajúcich z činnosti spoločnosti.

NBS ako dohliadací orgán vyžaduje, aby spoločnosť sledovala a dodržiavala požiadavky na minimálnu výšku kapitálu stanovenú v zákone o DDS. Spoločnosť dodržiava požiadavky vyplývajúce zo zákona DDS na minimálnu výšku kapitálu.

Nasledovná tabuľka predstavuje zloženie regulátorného kapitálu spoločnosti a ukazovatele kapitálovej primeranosti podľa zákona o DDS a jeho vykonávacích predpisov k 30. júnu 2013 a k 31. decembru 2012:

	30. 06. 2013	31. 12. 2012
Splatené základné imanie	1 660	1 660
Nerozdelený zisk minulých rokov	1 735	1 735
Rezervný fond a ostatné fondy tvorené zo zisku	332	332
<i>Položky vytvárajúce hodnotu základných vlastných zdrojov</i>	3 727	3 727
<i>Položky znižujúce hodnotu základných vlastných zdrojov – softvér</i>	(43)	(47)
<b>Základné vlastné zdroje</b>	<b>3 684</b>	<b>3 680</b>
<b>Vlastné zdroje celkom</b>	<b>3 684</b>	<b>3 680</b>
<b>Limit vlastných zdrojov</b> podľa § 33 ods. 3 písm. a) zákona o DDS	1 772	1 769
<b>Limit vlastných zdrojov</b> podľa § 33 ods. 3 písm. b) zákona o DDS	494	525
<b>Údaj o splnení limitu primeranosti vlastných zdrojov</b>	<b>áno</b>	<b>áno</b>

## Doplnková dôchodková spoločnosť Tatra banky, a.s.

sídlo: Hodžovo námestie 3, 811 06 Bratislava, IČO: 36 291 111,  
zapísaná v Obchodnom registri OS Bratislava I, odd.: Sa, vl. č.: 3857/B

### Priebežná účtovná závierka k 30. júnu 2013

Pripravená v súlade s Medzinárodným štandardom pre finančné výkazníctvo IAS 34  
(Údaje v tabuľkách vyjadrené v tis. EUR)

#### 18) Pohľadávky, záväzky a transakcie so spriaznenými stranami

Spriaznené osoby podľa definície v IAS 24 sú protistrany, ktoré predstavujú:

- (a) podniky, ktoré priamo alebo nepriamo prostredníctvom jedného alebo viacerých sprostredkovateľov riadia účtovnú jednotku, sú ňou riadené alebo podliehajú spoločnému riadeniu (vrátane spoločností holdingového typu, dcérskych spoločností a sesterských spoločností),
- (b) pridružené podniky – podniky, v ktorých má skupina podstatný vplyv a ktoré nie sú dcérskymi spoločnosťami ani spoločnými podnikmi investora,
- (c) fyzické osoby, ktoré priamo alebo nepriamo vlastnia podiel na hlasovacích právach skupiny, vďaka ktorému môžu uplatniť podstatný vplyv na skupinu, a ktokoľvek, kto by mohol mať na takéto osoby vplyv alebo kto by mohol podliehať ich vplyvu v rámci obchodov so skupinou,
- (d) členovia kľúčového manažmentu, t. j. oprávnené osoby zodpovedné za plánovanie, riadenie a kontrolu činností skupiny, vrátane riaditeľov a riadiacich pracovníkov skupiny a ich blízkych rodinných príslušníkov,
- (e) podniky, v ktorých ktorákoľvek z osôb uvedených v odsekoch (c) alebo (d) priamo alebo nepriamo vlastní podstatný podiel na hlasovacích právach alebo v ktorých tieto osoby môžu uplatňovať významný vplyv. Sem patria aj podniky vlastnené riaditeľmi alebo hlavnými akcionármi skupiny a podniky, ktoré majú so skupinou spoločného člena kľúčového manažmentu.

Pri posudzovaní vzťahov s každou spriaznenou osobou sa kladie dôraz na podstatu vzťahu, nielen na právnu formu. V rámci bežnej činnosti vstupuje spoločnosť do viacerých transakcií so spriaznenými stranami. Tieto transakcie sa uskutočnili za bežných podmienok a vzťahov a s trhovými cenami.

Štruktúra aktív vo vzťahu k spriazneným stranám k 30. júnu 2013 a k 31. decembru 2012:

Popis	30. 06. 2013	31. 12. 2012
Tatra banka, a.s. <sup>(1)</sup>	2 973	3 414
z toho : termínovaný vklad - EUR	2 560	2 957
z toho: poskytnuté prevádzkové preddavky - TB	413	457
<b>Celkom</b>	<b>2 973</b>	<b>3 414</b>

<sup>(1)</sup> Materská spoločnosť

<sup>(2)</sup> Spriaznená strana

Pohľadávky voči spriaznenej strane Tatra banke, a.s. (materskej spoločnosti) predstavuje termínovaný vklad (pozri pozn. 8) a poskytnuté prevádzkové preddavky na sprostredkovateľské odmeny.

Štruktúra pasív vo vzťahu k spriazneným stranám k 30. júnu 2013 a k 31. decembru 2012:

Popis	30. 06. 2013	31. 12. 2012
Tatra banka, a.s. <sup>(1)</sup>	363	375
Tatra Billing, s.r.o. <sup>(2)</sup>	-	1
Raiffeisen Bank International AG <sup>(2)</sup>	6	-
<b>Celkom</b>	<b>369</b>	<b>376</b>

<sup>(1)</sup> Materská spoločnosť

<sup>(2)</sup> Spriaznená strana

Záväzky voči spriaznenej strane Tatra banke, a.s. (materskej spoločnosti) predstavujú predovšetkým nevyfakturované sprostredkovateľské odmeny.

**Doplnková dôchodková spoločnosť Tatra banky, a.s.**

sídlo: Hodžovo námestie 3, 811 06 Bratislava, IČO: 36 291 111,  
zapísaná v Obchodnom registri OS Bratislava I, odd.: Sa, vl. č.: 3857/B

**Priebežná účtovná závierka k 30. júnu 2013**

Pripravená v súlade s Medzinárodným štandardom pre finančné výkazníctvo IAS 34

(Údaje v tabuľkách vyjadrené v tis. EUR)

Bližšie informácie o pohľadávkach a záväzkoch voči spriazneným stranám sú uvedené v častiach 12) Ostatné aktíva a 14) Ostatné záväzky.

Štruktúra aktív, pasív, nákladov a výnosov vyplývajúca z transakcií so spravovanými doplnkovým dôchodkovými fondmi je vykázaná v jednotlivých častiach týchto poznámok.

Súhrn transakcií spoločnosti voči spriazneným stranám od 1. januára 2013 do 30. júna 2013:

<b>Spriaznené osoby*</b>	<b>Tatra banka, a.s.</b>	<b>Raiffeisen Bank International AG</b>	<b>Celkom</b>
Výnosy z úrokov a podobné výnosy	3	-	3
Náklady na poplatky a provízie	(2 148)	-	(2 148)
Všeobecné administratívne náklady	(63)	(6)	(69)
<b>Celkom</b>	<b>(2 208)</b>	<b>(6)</b>	<b>(2 214)</b>

\*Skupiny spriaznených osôb podľa definície IAS 24

Hlavnou položkou nákladových položiek transakcií so spriaznenými stranami je odmena za sprostredkovanie na základe zmluvy o sprostredkovaní uzavretej s Tatra bankou, a.s., (materskou spoločnosťou) vo výške 2 148 tis. EUR.

Súhrn transakcií spoločnosti voči spriazneným stranám od 1. januára 2012 do 30. júna 2012:

<b>Spriaznené osoby*</b>	<b>Tatra banka, a.s.</b>	<b>Tatra Asset Management, správ. spol., a.s.</b>	<b>Raiffeisen Bank International AG</b>	<b>Ostatné spriaznené osoby</b>	<b>Celkom</b>
Výnosy z úrokov a podobné výnosy	3	-	-	-	3
Náklady na poplatky a provízie	(2 037)	-	-	-	(2 037)
Všeobecné administratívne náklady	(53)	(458)	(6)	(78)***	(595)
<b>Celkom</b>	<b>(2 087)</b>	<b>(458)</b>	<b>(6)</b>	<b>(78)***</b>	<b>(2 629)</b>

\*Skupiny spriaznených osôb podľa definície IAS 24

\*\*\*transakcie s Tatra Billing, s.r.o., Tatra Office, s.r.o.

Hlavnou položkou nákladových položiek transakcií so spriaznenými stranami je odmena za sprostredkovanie na základe zmluvy o sprostredkovaní uzavretej s Tatra bankou, a.s., (materskou spoločnosťou) vo výške 2 037 tis. EUR.

**19) Peňažné prostriedky a peňažné ekvivalenty**

Peniaze a peňažné ekvivalenty tvoria:

	<b>30. 06. 2013</b>	<b>31. 12. 2012</b>
Pohľadávky voči bankám (pozn. č. 8)	6 031	4 000
<b>Celkom</b>	<b>6 031</b>	<b>4 000</b>

## Doplnková dôchodková spoločnosť Tatra banky, a.s.

sídlo: Hodžovo námestie 3, 811 06 Bratislava, IČO: 36 291 111,  
zapísaná v Obchodnom registri OS Bratislava I, odd.: Sa, vl. č.: 3857/B

### Priebežná účtovná závierka k 30. júnu 2013

Pripravená v súlade s Medzinárodným štandardom pre finančné výkazníctvo IAS 34  
(Údaje v tabuľkách vyjadrené v tis. EUR)

#### 20) Zahraničné aktíva a pasíva

Štruktúra aktív a pasív súvisiacich s inými osobami mimo Slovenska je takáto:

	30. 06. 2013	31. 12. 2012
Aktíva	11	21
Pasíva	-	1

Štruktúra aktív a pasív súvisiacich so spriaznenými osobami mimo Slovenska je takáto:

	30. 06. 2013	31. 12. 2012
Aktíva	-	-
Pasíva	6	-

#### 21) Priemerný počet zamestnancov

Priemerný počet zamestnancov podľa jednotlivých kategórií v 2. štvrťroku 2013 a v roku 2012:

Kategória zamestnancov	2013	2012
Predstavenstvo	3	3
Veďúci oddelení	3	3
Ostatní zamestnanci	40	36
<b>Priemerný počet zamestnancov</b>	<b>46</b>	<b>42</b>

#### 22) Finančné nástroje, informácie o rizikách a analýza citlivosti trhových rizík

Finančné nástroje predstavujú dohodu, ktorá oprávňuje získať hotovosť alebo iné finančné aktíva od protistrany (finančné aktívum), alebo zaväzuje zaplatiť hotovosť alebo iné finančné aktíva protistrane (finančné pasívum).

Reálna hodnota finančného nástroja je cena, za ktorú by sa finančný nástroj mohol vymeniť, resp. ktorá by sa mohla dohodnúť medzi dvoma ochotnými stranami oboznámenými s relevantnými skutočnosťami, a to za podmienok obvyklých na trhu. Ak boli k dispozícii trhové ceny, použili sa na účely ocenenia.

Spoločnosť uskutočnila porovnanie reálnej hodnoty súvahových položiek s ich účtovnou hodnotou, pričom dospela k záveru, že reálna hodnota súvahových položiek sa nelíši od ich účtovnej hodnoty.

Finančné nástroje môžu znamenať pre spoločnosť určité riziká, ako napr. riziko z obchodovania, riziko protistrany, riziko diverzifikácie, kreditné riziko, úrokové riziko, riziko likvidity, menové riziko, regionálne riziko. Vzhľadom k skutočnosti, že spoločnosť drží všetky svoje finančné prostriedky na bežných účtoch vedených u depozitára, ktorým je banková inštitúcia v krajine zóny A, je miera rizika spojená s týmito investíciami veľmi nízka. Z uvedeného dôvodu sú tieto riziká pre spoločnosť málo významné.

Menové riziko predstavuje možnosť straty vyplývajúcej z nepriaznivých pohybov výmenných kurzov cudzích mien. Spoločnosť má denominované aktíva a pasíva prevažne v eurách. Vzhľadom k tejto skutočnosti je možnosť straty vyplývajúcej z nepriaznivých pohybov výmenných kurzov cudzích mien pre spoločnosť minimálna a výška takto dosiahnutej straty by bola pre spoločnosť nevýznamná.

Riziko úrokovej sadzby spočíva v tom, že hodnota finančného nástroja bude v dôsledku zmien úrokových sadzieb na trhu kolísať. Analýza citlivosti voči úrokovému riziku sa stanovila na základe angažovanosti voči úrokovým sadzbám na prijatý podriadený splátkový úver a na bežné účty k dátumu zostavenia finančných výkazov. Spoločnosť použila pri vykázaní úrokového rizika zvýšenie alebo zníženie o 100 bazických bodov, čo predstavuje odhad spoločnosti týkajúci sa novej zmeny úrokových sadzieb. Keby boli úrokové sadzby k ultimu roka o 100 bazických bodov vyššie alebo nižšie a všetky ostatné premenné by zostali konštantné, tak zisk spoločnosti za obdobie od 1. januára 2013 do 30. júna 2013 by sa zvýšil/znížil o 28 tis. EUR (k 30. júnu 2012: zníženie/zvýšenie o 5 tis. EUR); to platí najmä pre angažovanosť spoločnosti voči úrokovým sadzbám na podriadené finančné záväzky a bežné účty. Pri stanovení vplyvu zmien úrokových sadzieb na zmenu zisku spoločnosti bol použitý algoritmus výpočtu odvodený zo súvahového stavu príslušných položiek ku koncu účtovného obdobia.

Riziko likvidity sa chápe ako riziko novej straty schopnosti spoločnosti plniť si záväzky v čase ich splatnosti. Záujmom spoločnosti je trvale udržiavať svoju platobnú schopnosť, t. j. schopnosť riadne a včas si plniť peňažné

**Doplnková dôchodková spoločnosť Tatra banky, a.s.**

sídlo: Hodžovo námestie 3, 811 06 Bratislava, IČO: 36 291 111,  
zapísaná v Obchodnom registri OS Bratislava I, odd.: Sa, vl. č.: 3857/B

**Priebežná účtovná závierka k 30. júnu 2013**

Pripravená v súlade s Medzinárodným štandardom pre finančné výkazníctvo IAS 34

(Údaje v tabuľkách vyjadrené v tis. EUR)

záväzky, riadiť aktíva a pasíva tak, aby si spoločnosť zabezpečila nepretržitú likviditu. Likviditnú pozíciu spoločnosti (likviditný gap) zohľadňujúcu aktuálnu zostatkovú splatnosť aktív a záväzkov prezentujú nasledovné prehľady jednotlivých položiek súvahy k 30. júnu 2013 a k 31. decembru 2012 podľa dátumu zostatkovej doby splatnosti. Hodnota finančných záväzkov vykázaná v nižšie uvedenej analýze splatnosti predstavuje hodnotu diskontovaných peňažných tokov.

Likviditná pozícia spoločnosti k 30. júnu 2013:

	0-1m	1-3m	3m-1r	1-5r	nad 5r	N	Celkom
<b>Aktíva</b>							
Pohľadávky voči bankám	6 031	-	-	-	-	-	6 031
Dlhodobý nehmotný majetok	-	-	-	-	-	43	43
Dlhodobý hmotný majetok	-	-	-	-	-	9	9
Pohľadávky vyplývajúce z dane z príjmov	-	-	-	-	-	13	13
Ostatné aktíva	725	108	533	92	1 877	4	3 339
<b>Aktíva celkom</b>	<b>6 756</b>	<b>108</b>	<b>533</b>	<b>92</b>	<b>1 877</b>	<b>69</b>	<b>9 435</b>
<b>Pasíva</b>							
Záväzky vyplývajúce z dane z príjmov	-	-	273	-	-	-	273
Ostatné záväzky	2 861	442	86	-	-	31	3 420
Rezervy	-	-	-	8	-	-	8
Vlastné imanie (okrem zisku za bežný rok)	-	-	-	-	-	3 727	3 727
Zisk aktuálneho obdobia po zdanení	-	-	-	-	-	2 007	2 007
<b>Pasíva celkom</b>	<b>2 861</b>	<b>442</b>	<b>359</b>	<b>8</b>	<b>-</b>	<b>5 765</b>	<b>9 435</b>
<b>Súvahová pozícia, netto k 30. júnu 2013</b>	<b>3 895</b>	<b>(334)</b>	<b>174</b>	<b>84</b>	<b>1 877</b>	<b>(5 696)</b>	<b>-</b>

Použité skratky: m = mesiac r = rok N = nešpecifikované

Likviditná pozícia spoločnosti k 31. decembru 2012:

	0-1m	1-3m	3m-1r	1-5r	nad 5r	N	Celkom
<b>Aktíva</b>							
Pohľadávky voči bankám	4 000	-	-	-	-	-	4 000
Dlhodobý nehmotný majetok	-	-	-	-	-	47	47
Dlhodobý hmotný majetok	-	-	-	-	-	11	11
Pohľadávky vyplývajúce z dane z príjmov	-	-	-	-	-	6	6
Ostatné aktíva	851	140	493	73	1 830	8	3 395
<b>Aktíva celkom</b>	<b>4 851</b>	<b>140</b>	<b>493</b>	<b>73</b>	<b>1 830</b>	<b>72</b>	<b>7 459</b>
<b>Pasíva</b>							
Záväzky vyplývajúce z dane z príjmov	-	301	-	-	-	-	301
Ostatné záväzky	419	478	18	-	-	33	948
Rezervy	-	-	-	28	-	-	28
Vlastné imanie (okrem zisku za bežný rok)	-	-	-	-	-	3 727	3 727
Zisk aktuálneho obdobia po zdanení	-	-	-	-	-	2 455	2 455
<b>Pasíva celkom</b>	<b>419</b>	<b>779</b>	<b>18</b>	<b>28</b>	<b>-</b>	<b>6 215</b>	<b>7 459</b>
<b>Súvahová pozícia, netto k 31. decembru 2012</b>	<b>4 432</b>	<b>(639)</b>	<b>475</b>	<b>45</b>	<b>1 830</b>	<b>(6 143)</b>	<b>-</b>

Použité skratky: m = mesiac r = rok N = nešpecifikované

## Doplnková dôchodková spoločnosť Tatra banky, a.s.

sídlo: Hodžovo námestie 3, 811 06 Bratislava, IČO: 36 291 111,  
zapísaná v Obchodnom registri OS Bratislava I, odd.: Sa, vl. č.: 3857/B

### Priebežná účtovná závierka k 30. júnu 2013

Pripravená v súlade s Medzinárodným štandardom pre finančné výkazníctvo IAS 34  
(Údaje v tabuľkách vyjadrené v tis. EUR)

---

Prehľad jednotlivých položiek súvahy podľa rizika úrokovej miery spoločnosť neuvádza, nakoľko je totožný s prehľadom podľa zostatkovej doby splatnosti s výnimkou podriadených finančných záväzkov.

Kreditné riziko je riziko zmeny hodnoty finančného nástroja v dôsledku zmeny trhového vnímania úverovej bonity emitenta a riziko nesplnenia záväzkov emitenta alebo riziko vzniku straty v dôsledku nesplnenia záväzku zo strany protistrany. V súlade s § 56 zákona o DDS má spoločnosť zriadené všetky svoje bežné účty u svojho depozitára. Koncentrácia aktív spoločnosti k 30. júnu 2013 voči svojmu depozitárovi v podobe bežných a zberných účtov v hodnote 3 471 tis. EUR predstavuje podiel na celkových aktívach spoločnosti 36,79 %. (k 31. decembru 2012: 1 043 tis. EUR, t. j. 13,98 %). Spoločnosť vykázala k 30. júnu 2013 aktíva voči tretím stranám (vrátane pohľadávok voči spravovaným doplnkovým dôchodkovým fondom) v hodnote 7 351 tis. EUR (k 31. decembru 2012: 5 462 tis. EUR).

#### 23) Informácie o následných udalostiach

Medzi dátumom zostavenia účtovnej závierky a dátumom schválenia tejto účtovnej závierky na vydanie nedošlo k žiadnym významným udalostiam, ktoré by ovplyvnili údaje uvedené v tejto účtovnej závierke.

#### 24) Schválenie účtovnej závierky

Účtovná závierka bola podpísaná a schválená na vydanie 30. júla 2013.

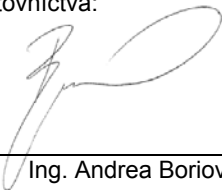


Ing. Miloslav Mlynár  
predseda predstavenstva  
Doplnková dôchodková  
spoločnosť  
Tatra banky, a.s.



Mgr. Marek Prokopec  
člen predstavenstva  
Doplnková dôchodková  
spoločnosť  
Tatra banky, a.s.

Podpisový záznam osoby zodpovednej za zostavenie účtovnej závierky a osoby zodpovednej za vedenie účtovníctva:



Ing. Andrea Boriová  
oddelenie účtovníctva  
Doplnková dôchodková  
spoločnosť  
Tatra banky, a.s.



Pavol Zeman  
oddelenie účtovníctva  
Doplnková dôchodková  
spoločnosť  
Tatra banky, a.s.

**Doplnková dôchodková spoločnosť Tatra banky, a.s.**

sídlo: Hodžovo námestie 3, 811 06 Bratislava, IČO: 36 291 111, zapísaná v Obchodnom registri OS Bratislava I, odd.: Sa, vl.č.: 3857/B

**POLROČNÁ SPRÁVA O HOSPODÁRENÍ DOPLNKOVEJ DÔCHODKOVEJ SPOLOČNOSTI  
S VLASTNÝM MAJETKOM**

podľa § 65 zákona č. 650/2004 Z. z. o doplnkovom dôchodkovom sporení a o zmene a doplnení niektorých zákonov v platnom znení

---

**Príloha č. 3**

**k polročnej správe o hospodárení doplnkovej dôchodkovej spoločnosti s vlastným majetkom  
30. jún 2013**

Skrátená verzia polročnej správy o hospodárení s vlastným majetkom doplnkovej dôchodkovej spoločnosti k 30. júnu 2013.

**Doplnková dôchodková spoločnosť Tatra banky, a.s.**

sídlo: Hodžovo námestie 3, 811 06 Bratislava, IČO: 36 291 111,  
zapísaná v Obchodnom registri OS Bratislava I, odd.: Sa, vl. č.: 3857/B

**Skrátená verzia polročnej správy o hospodárení s vlastným majetkom doplnkovej dôchodkovej spoločnosti k 30. júnu 2013**

podľa § 65 zákona č. 650/2004 Z. z. o doplnkovom dôchodkovom sporení a o zmene a doplnení niektorých zákonov v platnom znení a podľa Vyhlášky Národnej banky Slovenska č. 546/2009 Z. z. z 1. decembra 2009 o ročných správach a polročných správach predkladaných doplnkovou dôchodkovou spoločnosťou

**Výkaz aktív a pasív doplnkovej dôchodkovej spoločnosti (v tis. EUR)**

Označenie	Položka	čís. r.	30.06.2013	30.06.2012	30.06.2011
a	b	c	1	2	3
1.	<b>Dlhodobý majetok</b>	<b>1</b>	<b>52</b>	<b>20</b>	<b>97</b>
2.	<b>Obežný majetok</b>	<b>2</b>	<b>9 383</b>	<b>5 940</b>	<b>4 250</b>
3.	<b>Aktíva doplnkovej dôchodkovej spoločnosti spolu</b>	<b>3</b>	<b>9 435</b>	<b>5 960</b>	<b>4 347</b>
4.	<b>Závazky</b>	<b>4</b>	<b>3 701</b>	<b>1 221</b>	<b>1 087</b>
5.	<b>Vlastné imanie</b>	<b>5</b>	<b>5 734</b>	<b>4 739</b>	<b>3 260</b>
a)	základné imanie	6	1 660	1 660	1 660
b)	emisné ážio	7	-	-	-
c)	zákonný rezervný fond	8	332	332	332
d)	ostatné kapitálové fondy	9	-	-	-
e)	oceňovacie rozdiely	10	-	-	-
f)	nerozdelený zisk (neuhradená strata) z minulých období	11	1 735	1 735	670
g)	hospodársky výsledok v schvaľovacom konaní	12	-	-	-
h)	zisk (strata) bežného účtovného obdobia	13	2 007	1 012	598
6.	<b>Pasíva doplnkovej dôchodkovej spoločnosti spolu</b>	<b>14</b>	<b>9 435</b>	<b>5 960</b>	<b>4 347</b>

**Výkaz výnosov a nákladov doplnkovej dôchodkovej spoločnosti (v tis. EUR)**

Označenie	Položka	čís. r.	30.06.2013	30.06.2012	30.06.2011
a	b	c	1	2	3
1.	Výnosy z odplát a provízií	1	5 337	4 358	3 743
2.	Náklady na odplaty a provízie	2	(2 176)	(2 041)	(1 897)
3.	Zisk/(strata) z odplát a provízií	3	3 161	2 317	1 846
4.	Finančné výnosy	4	3	3	17
5.	Finančné náklady	5	-	(1)	(7)
6.	Zisk/(strata) z operácií s cennými papiermi a z derivátových operácií	6	-	-	-
7.	Zisk/(strata) z precenenia cenných papierov	7	-	-	-
8.	Zisk/(strata) z predaja a prevodu hmotného a nehmotného majetku	8	-	-	-
9.	Personálne náklady	9	(305)	(357)	(311)
10.	Odpisy majetku	10	(8)	(24)	(105)
11.	Náklady na propagáciu a reklamu	11	-	(3)	(4)
12.	Ostatné náklady	12	(243)	(685)	(684)
13.	Ostatné výnosy	13	-	-	-
14.	Zisk/(strata) doplnkovej dôchodkovej spoločnosti za účtovné obdobie pred zdanením	14	2 608	1 250	752
15.	Daň z príjmov	15	(601)	(238)	(154)
16.	Zisk/(strata) doplnkovej dôchodkovej spoločnosti za účtovné obdobie po zdanení	16	2 007	1 012	598