



Doplnková dôchodková spoločnosť Tatra banky, a.s.

**ROČNÁ SPRÁVA O HOSPODÁRENÍ DOPLNKOVEJ
DÔCHODKOVEJ SPOLOČNOSTI S VLASTNÝM MAJETKOM**

podľa § 65 zákona č. 650/2004 Z. z. o doplnkovom dôchodkovom
sporení a o zmene a doplnení niektorých zákonov v platnom
znení

31. december 2010

Doplnková dôchodková spoločnosť Tatra banky, a.s.

sídlo: Hodžovo námestie 3, 811 06 Bratislava, IČO: 36 291 111, zapísaná v Obchodnom registri OS Bratislava I, odd.: Sa, vl.č.: 3857/B

ROČNÁ SPRÁVA O HOSPODÁRENÍ DOPLNKOVEJ DÔCHODKOVEJ SPOLOČNOSTI S VLASTNÝM MAJETKOM

podľa § 65 zákona č. 650/2004 Z. z. o doplnkovom dôchodkovom sporení a o zmene a doplnení niektorých zákonov v platnom znení

Úvod

Správu o hospodárení doplnkovej dôchodkovej spoločnosti s vlastným majetkom za rok 2010 (ďalej len „správa“, ďalej len „predmetný rok“) pripravila Doplnková dôchodková spoločnosť Tatra banky, a.s., sídlo: Hodžovo námestie 3, 811 06 Bratislava, IČO: 36 291 111, zapísaná v Obchodnom registri Okresného súdu Bratislava I, oddiel: Sa, vložka číslo: 3857/B (ďalej len „doplnková dôchodková spoločnosť“ alebo „DDS Tatra banky“) v súlade s ustanoveniami § 65 a nasl. zákona číslo 650/2004 Z. z. o doplnkovom dôchodkovom sporení a o zmene a doplnení niektorých zákonov v znení neskorších predpisov (ďalej len „zákon o DDS“) a podľa Vyhlášky Národnej banky Slovenska č. 546/2009 Z. z. z 1. decembra 2009 o ročných správach a polročných správach predkladaných doplnkovou dôchodkovou spoločnosťou (ďalej len „Vyhláška“).

Doplnková dôchodková spoločnosť Tatra banky, a.s.

sídlo: Hodžovo námestie 3, 811 06 Bratislava, IČO: 36 291 111, zapísaná v Obchodnom registri OS Bratislava I, odd.: Sa, vl.č.: 3857/B

ROČNÁ SPRÁVA O HOSPODÁRENÍ DOPLNKOVEJ DÔCHODKOVEJ SPOLOČNOSTI S VLASTNÝM MAJETKOM

podľa § 65 zákona č. 650/2004 Z. z. o doplnkovom dôchodkovom sporení a o zmene a doplnení niektorých zákonov v platnom znení

A/ Kmeňový list doplnkovej dôchodkovej spoločnosti

Kmeňový list doplnkovej dôchodkovej spoločnosti je uvedený v prílohe č. 1 tejto správy.

B/ Najvýznamnejšie skutočnosti doplnkovej dôchodkovej spoločnosti

1. Informácie o najvýznamnejších skutočnostiach, ktoré ovplyvnili hospodárenie doplnkovej dôchodkovej spoločnosti a informácie o jej očakávanom vývoji v nasledujúcom období

DDS Tatra banky ako dvojka na trhu doplnkového dôchodkového sporenia v uplynulom roku opätovne zvýšila svoj tržový podiel na majetku v správe doplnkových dôchodkových spoločností takmer o 1%, a to z minuloročných 29% na rovných 30% ku koncu roku 2010. Celkový objem aktív v doplnkových dôchodkových fondoch DDS Tatra banky sa medziročne zvýšil o 13 % a dosiahol 344 mil. eur, najväčší podiel majetku sa nachádzal vo Vyváženom príspevkom d.d.f. (82%) a v Rastovom príspevkom d.d.f. (12%).

Výnosy DDS Tatra banky v uplynulom roku dosiahli 6,7 mil. eur, čo predstavuje takmer rovnakú úroveň oproti minuloročným 6,8 mil. eur, pričom najvyšší podiel na výnosoch mali výnosy za správu doplnkových dôchodkových fondov (89 %). Dôvodom stagnácie výnosov v roku 2010 oproti roku 2009 bola zmena legislatívy, keď s účinnosťou od 1.1.2010 bola znížená odplata spoločnosti za odstupné z 20% zostatku na osobnom účte účastníka na 5%. Toto zníženie malo za následok pokles výnosov z odplaty za odstupné o 60% z minuloročných 1,38 mil. eur na tohtoročných 0,56 mil. eur. Celkové náklady doplnkovej dôchodkovej spoločnosti dosiahli 5,5 mil. eur, čo predstavuje nárast o 40% oproti minuloročným 3,9 mil. eur. Štruktúra celkových nákladov sa oproti roku 2009 zmenila. Rozhodujúcim podielom vo výške 62% sa na celkových nákladoch podieľali náklady na sprostredkovanie predaja doplnkového dôchodkového sporenia, prevádzkové náklady tvorili 38% celkových nákladov spoločnosti za rok 2010. Prevádzkové náklady poklesli medziročne o 9,9% na 2,1 mil. eur, čím doplnková dôchodková spoločnosť nadviazala na konsolidáciu prevádzkových nákladov vykonanú v roku 2009 a ešte viac tak zvýšila svoju prevádzkovú efektívnosť.

DDS Tatra banky dosiahla v roku 2010 zisk po zdanení v objeme 945 tis. eur, čo oproti predchádzajúcemu kalendárnemu roku predstavuje pokles o takmer 60 %.

V roku 2011 očakávame, že výsledný zisk po zdanení doplnkovej dôchodkovej spoločnosti za rok 2011 bude nad rozpočtovanou úrovňou.

2. Informácie o osobách, ktorým doplnková dôchodková spoločnosť zverila výkon činnosti podľa § 37 zákona o DDS

Osoba poverená výkonom činnosti	Zverená činnosť
Tatra Asset Management, správ. spol., a.s.	Riadenie investícií

Doplnková dôchodková spoločnosť Tatra banky, a.s.

sídlo: Hodžovo námestie 3, 811 06 Bratislava, IČO: 36 291 111, zapísaná v Obchodnom registri OS Bratislava I, odd.: Sa, vl.č.: 3857/B

ROČNÁ SPRÁVA O HOSPODÁRENÍ DOPLNKOVEJ DÔCHODKOVEJ SPOLOČNOSTI S VLASTNÝM MAJETKOM

podľa § 65 zákona č. 650/2004 Z. z. o doplnkovom dôchodkovom sporení a o zmene a doplnení niektorých zákonov v platnom znení

C/ Výkaz aktív a pasív doplnkovej dôchodkovej spoločnosti

Označenie	Položka	č. r.	Hodnota v tis. eur
a	b	c	1
1.	Dlhodobý majetok	1	196
a)	nehmotný majetok	2	184
b)	hmotný majetok	3	12
2.	Obežný majetok	4	7 765
a)	peňažné prostriedky a pohľadávky voči bankám alebo pobočkám zahraničných bánk	5	4 616
b)	dlhopisy a obdobné dlhové cenné papiere	6	-
c)	nástroje peňažného trhu	7	-
d)	pohľadávky voči spravovaným doplnkovým dôchodkovým fondom	8	541
e)	pohľadávky voči sprostredkovateľom doplnkového dôchodkového sporenia	9	407
f)	náklady a príjmy budúcich období	10	1 850
g)	daňové pohľadávky	11	344
h)	iný obežný majetok	12	7
3.	Aktíva doplnkovej dôchodkovej spoločnosti spolu	13	7 961
4.	Závazky	14	1 799
5.	Vlastné imanie	15	6 162
a)	základné imanie	16	1 660
b)	emisné ážio	17	-
c)	zákonný rezervný fond	18	332
d)	ostatné kapitálové fondy	19	-
e)	oceňovacie rozdiely	20	-
f)	nerozdelený zisk/neuhradená strata z minulých období	21	3 225
g)	hospodársky výsledok v schvaľovacom konaní	22	-
h)	zisk/strata bežného účtovného obdobia	23	945
6.	Pasíva doplnkovej dôchodkovej spoločnosti spolu	24	7 961

Doplnková dôchodková spoločnosť Tatra banky, a.s.

sídlo: Hodžovo námestie 3, 811 06 Bratislava, IČO: 36 291 111, zapísaná v Obchodnom registri OS Bratislava I, odd.: Sa, vl.č.: 3857/B

ROČNÁ SPRÁVA O HOSPODÁRENÍ DOPLNKOVEJ DÔCHODKOVEJ SPOLOČNOSTI S VLASTNÝM MAJETKOM

podľa § 65 zákona č. 650/2004 Z. z. o doplnkovom dôchodkovom sporení a o zmene a doplnení niektorých zákonov v platnom znení

D/ Výkaz výnosov a nákladov doplnkovej dôchodkovej spoločnosti

Označenie	Položka	č. r.	Hodnota v tis. eur
a	b	c	1
1.	Výnosy z odplát a provízií	1	6 682
a)	výnosy zo správy doplnkových dôchodkových fondov	2	6 682
aa)	odplata za správu doplnkového dôchodkového fondu	3	5 988
aaa)	výplacný doplnkový dôchodkový fond	4	83
aab)	príspevkový doplnkový dôchodkový fond	5	5 905
ab)	odplata za prestup účastníka do inej doplnkovej dôchodkovej spoločnosti	6	2
ac)	odplata za zhodnotenie majetku v doplnkovom dôchodkovom fonde	7	133
ad)	odplata za odstupné	8	559
b)	ostatné výnosy z odplát a provízií	9	-
2.	Náklady na odplaty a provízie	10	(3 439)
3.	Zisk/strata z odplát a provízií	11	3 243
4.	Finančné výnosy	12	18
a)	výnosy z úrokov a obdobné výnosy	13	18
b)	výnosy z kurzových rozdielov	14	-
c)	ostatné finančné výnosy	15	-
5.	Finančné náklady	16	(23)
a)	náklady na úroky a obdobné náklady	17	(23)
b)	náklady na kurzové rozdiely	18	-
c)	náklady súvisiace s akciami doplnkovej dôchodkovej spoločnosti	19	-
d)	nákladové úroky z prijatých pôžičiek	20	-
e)	ostatné finančné náklady	21	-
6.	Zisk/strata z operácií s cennými papiermi a derivátových operácií	22	-
7.	Výnosy z precenenia cenných papierov	23	-
8.	Náklady na precenenie cenných papierov	24	-
9.	Zisk/strata z precenenia cenných papierov	25	-
10.	Zisk/strata z predaja a prevodu hmotného a nehmotného majetku	26	-
11.	Personálne náklady	27	(563)
12.	Odpisy majetku	28	(210)
13.	Náklady na propagáciu a reklamu	29	(7)
14.	Ostatné náklady	30	(1 283)
a)	náklady na tvorbu rezerv	31	-
b)	náklady na tvorbu opravných položiek	32	-
c)	náklady na oceňovacie rozdiely	33	-
d)	náklady zverené činnosti	34	(790)
e)	náklady na audit, právne a daňové poradenstvo	35	(21)
f)	náklady na informačné technológie	36	(43)
g)	poplatky a príspevky Národnej banke Slovenska	37	(68)
h)	iné ostatné náklady	38	(361)
15.	Ostatné výnosy	39	-
a)	výnosy zo zrušenia rezerv	40	-
b)	výnosy zo zrušenia opravných položiek a z odpísaných pohľadávok	41	-
c)	iné ostatné výnosy	42	-
16.	Zisk/strata doplnkovej dôchodkovej spoločnosti za účtovné obdobie pred zdanením	43	1 175
17.	Daň z príjmov	44	(230)
18.	Zisk/strata doplnkovej dôchodkovej spoločnosti za účtovné obdobie po zdanení	45	945

Doplnková dôchodková spoločnosť Tatra banky, a.s.

sídlo: Hodžovo námestie 3, 811 06 Bratislava, IČO: 36 291 111, zapísaná v Obchodnom registri OS Bratislava I, odd.: Sa, vl.č.: 3857/B

ROČNÁ SPRÁVA O HOSPODÁRENÍ DOPLNKOVEJ DÔCHODKOVEJ SPOLOČNOSTI S VLASTNÝM MAJETKOM

podľa § 65 zákona č. 650/2004 Z. z. o doplnkovom dôchodkovom sporení a o zmene a doplnení niektorých zákonov v platnom znení

E/ Účtovná závierka doplnkovej dôchodkovej spoločnosti

Účtovná závierka doplnkovej dôchodkovej spoločnosti k 31. decembru 2010 tvorí prílohu č. 2 tejto správy.

E/ Skrátená verzia ročnej správy o hospodárení s vlastným majetkom doplnkovej dôchodkovej spoločnosti

Skrátená verzia ročnej správy o hospodárení s vlastným majetkom doplnkovej dôchodkovej spoločnosti k 31. decembru 2010 tvorí prílohu č. 3 tejto správy.

Prílohy:

Príloha č. 1 – Kmeňový list doplnkovej dôchodkovej spoločnosti

Príloha č. 2 – Účtovná závierka doplnkovej dôchodkovej spoločnosti k 31. decembru 2010

Príloha č. 3 – Skrátená verzia ročnej správy o hospodárení s vlastným majetkom doplnkovej dôchodkovej spoločnosti k 31. decembru 2010

Doplnková dôchodková spoločnosť Tatra banky, a.s.

sídlo: Hodžovo námestie 3, 811 06 Bratislava, IČO: 36 291 111, zapísaná v Obchodnom registri OS Bratislava I, odd.: Sa, vl.č.: 3857/B

ROČNÁ SPRÁVA O HOSPODÁRENÍ DOPLNKOVEJ DÔCHODKOVEJ SPOLOČNOSTI S VLASTNÝM MAJETKOM

podľa § 65 zákona č. 650/2004 Z. z. o doplnkovom dôchodkovom sporení a o zmene a doplnení niektorých zákonov v platnom znení

Príloha č. 1

**k ročnej správe o hospodárení doplnkovej dôchodkovej spoločnosti s vlastným majetkom
31. december 2010**

Kmeňový list doplnkovej dôchodkovej spoločnosti

Kmeňový list doplnkovej dôchodkovej spoločnosti

Obchodné meno doplnkovej dôchodkovej spoločnosti

Doplnková dôchodková spoločnosť Tatra banky a.s.

Identifikačný kód

36291111

Stav ku dňu

31.12.2010

Základné údaje o DDS

	č. r.	
a	b	1
Sídlo DDS		
Ulica a číslo	1	Hodžovo námestie 3
Poštové smerovacie číslo a obec	2	811 06 Bratislava
Štát	3	Slovenská republika
Korešpondenčná adresa DDS		
Ulica a číslo	4	Hodžovo námestie 3, P.O.Box 59
Poštové smerovacie číslo a obec	5	850 05 Bratislava 55
Telekomunikačné spojenie		
Číslo telefónu	6	02/5919 2801
Číslo faxu	7	02/5919 2839
E-mailová adresa	8	www.ddstatrabanky.sk
Akcie		
Zaknihované akcie na meno (celková hodnota)	9	1 659 700 EUR
z toho: kmeňové akcie (počet, menovitá hodnota)	10	50ks, 33 194 EUR
prioritné akcie (počet, menovitá hodnota)	11	
zamestnanecké akcie (počet, menovitá hodnota)	12	
ISIN akcií:	13	SK1110010990, séria 01
IČE akcií:	14	-
Iné		
Predmet činnosti	15	vytváranie a správa doplnkových dôchodkových fondov za účelom vykonávania doplnkového dôchodkového sporenia
Vykonávané činnosti	16	vytváranie a správa doplnkových dôchodkových fondov za účelom vykonávania doplnkového dôchodkového sporenia
Evidenčný počet zamestnancov	17	35

Dds (KL) 34-02

Strana 2/11

Kmeňový list doplnkovej dôchodkovej spoločnosti

Obchodné meno doplnkovej dôchodkovej spoločnosti

Doplnková dôchodková spoločnosť Tatra banky a.s.

Identifikačný kód

36291111

Stav ku dňu

31.12.2010**Člen štatutárneho orgánu DDS**

č.r. a	Meno a priezvisko 1	Funkcia 2	Dátum nástupu do funkcie 3	Číslo telefónu 4
1	Ing. Miloslav Mlynár	predseda predstavenstva	1.9.2007	02/ 5919 2801
2	Ing. Martin Ďuriančík	podpredseda predstavenstva	10.4.2006	02/ 5919 2801
3	Mgr. Peter Žilinek	člen predstavenstva	25.2.2009	02/ 5919 2801

Kmeňový list doplnkovej dôchodkovej spoločnosti

Obchodné meno doplnkovej dôchodkovej spoločnosti

Doplnková dôchodková spoločnosť Tatra banky a.s.

Identifikačný kód

36291111

Stav ku dňu

31.12.2010

Člen dozornej rady DDS

č.r. a	Meno a priezvisko 1	Funkcia 2	Dátum nástupu do funkcie 3	Zamestnávateľ 4	Číslo telefónu 5
1	Ing. Igor Vida	predseda dozornej rady	10.4.2006	Tatra banka, a.s.	02/5919 1496
2	Ing. Miroslav Uličný	podpredseda dozornej rady	10.4.2006	Tatra banka, a.s.	02/5919 1204
3	Mgr. Michal Liday	člen dozornej rady	7.8.2007	Tatra banka, a.s.	02/5919 1992

Kmeňový list doplnkovej dôchodkovej spoločnosti

Obchodné meno doplnkovej dôchodkovej spoločnosti

Doplnková dôchodková spoločnosť Tatra banky a.s.

Identifikačný kód

36291111

Stav ku dňu

31.12.2010

Vedúci zamestnanec DDS

č.r.	Meno a priezvisko	Funkcia	Dátum nástupu do funkcie	Zamestnávateľ	Číslo telefónu
a	1	2	3	4	5
1	Ing. Zuzana Tožičková	vedúci zamestnanec riadiaci útvar vnútornej kontroly	15.5.2009	Doplnková dôchodková spoločnosť Tatra banky, a.s.	02/5919 2801

Dds (KL) 34-02

Strana 5/11

Kmeňový list doplnkovej dôchodkovej spoločnosti

Obchodné meno doplnkovej dôchodkovej spoločnosti

Doplnková dôchodková spoločnosť Tatra banky a.s.

Identifikačný kód

36291111

Stav ku dňu

31.12.2010

Prokurista DDS

č.r.	Meno a priezvisko	Funkcia	Dátum nástupu do funkcie	Číslo telefónu
a	1	2	3	4

Dds (KL) 34-02

Strana 6/11

Kmeňový list doplnkovej dôchodkovej spoločnosti

Obchodné meno doplnkovej dôchodkovej spoločnosti

Doplnková dôchodková spoločnosť Tatra banky a.s.

Identifikačný kód

36291111

Stav ku dňu

31.12.2010

Zodpovedný zamestnanec DDS

č.r. a	Meno a priezvisko 1	Funkcia 2	Dátum nástupu do funkcie 3	Číslo telefónu 4
1	Ing. Martin Ďuriančík	podpredseda predstavenstva	10.4.2006	02/5919 2801
2	Mgr. Daniel Križian	risk manager	1.8.2008	02/5919 2801
3	Ing. Andrea Boriová	vedúca oddelenia účtovníctva	10.4.2006	02/5919 2801

Kmeňový list doplnkovej dôchodkovej spoločnosti

Obchodné meno doplnkovej dôchodkovej spoločnosti

Doplnková dôchodková spoločnosť Tatra banky a.s.

Identifikačný kód

36291111

Stav ku dňu

31.12.2010

Aktionári DDS s podielom nad 1 % upísaného základného imania

Pora- dové číslo	Názov akcionára, právna forma, sídlo / meno a priezvisko akcionára, trvalý pobyt	IČO akcionára/ r.č./ dátum narodenia	Hlavný predmet činnosti akcionára	Výška základného imania akcionára (tis. eur)	Celková hodnota vlastnených akcií DDS (tis. eur)	Vlastnený podiel na upísanom základnom imani DDS (%)	Podiel hodnoty vlastnených akcií k základnému imaniu akcionára (%)
	1	2	3	4	5	6	7
	Tatra banka, a.s.	00 00 686 930	bankové činnosti	54 554,93	1 659,70	100,00	3,04
	Domáci akcionári s podielom do 1 % (vrátane) celkom						
	Zahraniční akcionári s podielom do 1 % (vrátane) celkom						
	Základné imanie CELKOM				1 659,70	100,00	

Kmeňový list doplnkovej dôchodkovej spoločnosti

Obchodné meno doplnkovej dôchodkovej spoločnosti

Doplnková dôchodková spoločnosť Tatra banky a.s.

Identifikačný kód

36291111

Stav ku dňu

31.12.2010

Osoby s kvalifikovanou účasťou na DDS podľa § 23 ods. 1 písm. c) zákona

Skupina s úzkymi väzbami podľa § 8 písm. e) zákona č. 566/2001 Z. z. o cenných papieroch a iných investičných službách a o zmene a doplnení niektorých zákonov

IČO/r.č.	Obchodné meno právnickej osoby alebo meno a priezvisko fyzickej osoby	Podiel v %	Druh podielu	Iné
00686930	Tatra banka, a.s.			
35 742 968	Tatra Asset Management, správ. spol., a.s.	100,00	priamy	
35 730 561	Tatra Group Servis, s.r.o.	100,00	priamy+nepriamy	
35 810 572	Tatra Billing, s.r.o.	100,00	priamy	
31 326 552	Tatra-Leasing, s.r.o.	48,00	priamy	
35 869 810	Slovak Banking Credit Bureau, s.r.o.	33,33	priamy	
31 392 687	ELIOT, s.r.o.	100,00	nepriamy	
35 707 682	CENTRUM BÝVANIA, s.r.o.	100,00	nepriamy	
35 780 860	Tatra Office, s.r.o.	100,00	nepriamy	
31 398 456	TL leasing, s.r.o.	100,00	nepriamy	
35 805 498	Tatra Residence, s.r.o.	100,00	nepriamy	

Kmeňový list doplnkovej dôchodkovej spoločnosti

Obchodné meno doplnkovej dôchodkovej spoločnosti

Doplnková dôchodková spoločnosť Tatra banky a.s.

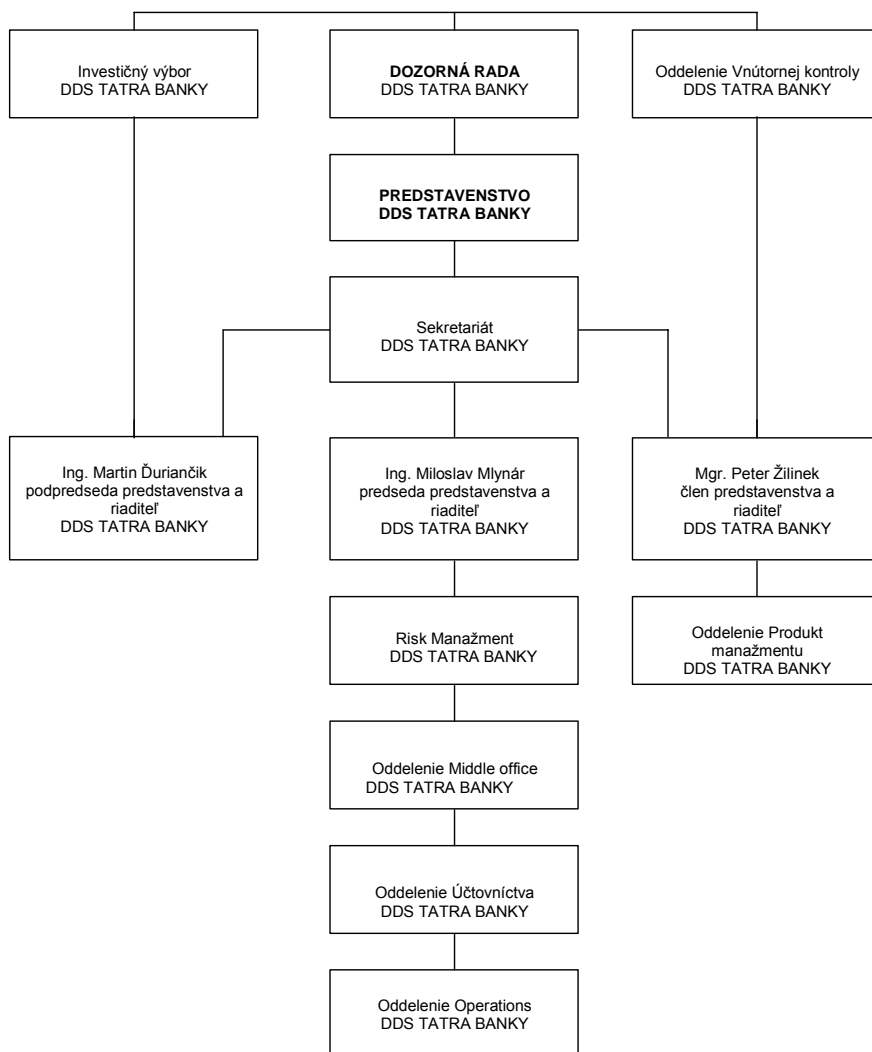
Identifikačný kód

36291111

Stav ku dňu

31.12.2010

Grafické znázornenie organizačnej štruktúry DDS



Kmeňový list doplnkovej dôchodkovej spoločnosti

Obchodné meno doplnkovej dôchodkovej spoločnosti

Doplnková dôchodková spoločnosť Tatra banky a.s.

Identifikačný kód

36291111

Stav ku dňu

31.12.2010

Informácie o cudzích zdrojoch DDS

Položka	č. r.	Hodnota v tis. eur
a	b	l
DLHODOBÉ ZDROJE	1	0,00
Dlhodobé úvery	2	0,00
v tom: bankové úvery	2a	
dlhodobé podriadené dlhy	2b	
dlhodobé úvery od iných právnických osôb bez záväzku podriadenosti	2c	
Ostatné dlhodobé záväzky	3	0,00
v tom: dlhodobé zmenky na úhradu	3a	
emitované dlhopisy	3b	
ostatné dlhodobé záväzky	3c	
KRÁTKODOBÉ ZDROJE	4	1 799,00
Krátkodobé úvery	5	835,00
v tom: bankové úvery	5a	
krátkodobé podriadené dlhy	5b	835,00
krátkodobé úvery od iných právnických osôb bez záväzku podriadenosti	5c	
Ostatné krátkodobé záväzky	6	964,00
v tom: krátkodobé zmenky na úhradu	6a	
emitované krátkodobé cenné papiere okrem zmeniek	6b	
záväzky z obchodného styku	6c	423,00
ostatné krátkodobé záväzky	6d	541,00
CELKOM	7	1 799,00

Doplnková dôchodková spoločnosť Tatra banky, a.s.

sídlo: Hodžovo námestie 3, 811 06 Bratislava, IČO: 36 291 111, zapísaná v Obchodnom registri OS Bratislava I, odd.: Sa, vl.č.: 3857/B

ROČNÁ SPRÁVA O HOSPODÁRENÍ DOPLNKOVEJ DÔCHODKOVEJ SPOLOČNOSTI S VLASTNÝM MAJETKOM

podľa § 65 zákona č. 650/2004 Z. z. o doplnkovom dôchodkovom sporení a o zmene a doplnení niektorých zákonov v platnom znení

**Príloha č. 2
k ročnej správe o hospodárení doplnkovej dôchodkovej spoločnosti
s vlastným majetkom
31. december 2010**

Účtovná závierka doplnkovej dôchodkovej spoločnosti k 31. decembru 2010.



**Doplnková dôchodková spoločnosť Tatra
banky, a.s.**

**Účtovná závierka za rok končiaci sa
31. decembra 2010**

**pripravená podľa Medzinárodných štandardov
finančného výkazníctva prijatých orgánmi
Európskej únie a správa nezávislého audítora**

Doplnková dôchodková spoločnosť Tatra banky, a.s.

sídlo: Hodžovo námestie 3, 811 06 Bratislava, IČO: 36 291 111,
zapísaná v Obchodnom registri OS Bratislava I, odd.: Sa, vl. č.: 3857/B

Účtovná závierka za rok končiaci sa 31. decembra 2010

pripravená podľa Medzinárodných štandardov pre finančné výkazníctvo prijatých orgánmi Európskej únie
(Údaje v tabuľkách vyjadrené v tis. EUR)

OBSAH

Správa nezávislého audítora	3
Výkaz súhrnných ziskov a strát za rok končiaci sa 31. decembra 2010	4
Výkaz o finančnej situácii k 31. decembru 2010.....	5
Výkaz o zmenách vo vlastnom imaní za rok končiaci sa 31. decembra 2010	6
Výkaz o peňažných tokoch za rok končiaci sa 31. decembra 2010.....	7
Vybrané poznámky k účtovnej závierke.....	8
Všeobecné informácie.....	8
1) Čisté úrokové výnosy/(náklady)	17
2) Čistý výnos z poplatkov a provízií	17
3) Čistý výnos z devízových operácií	17
4) Všeobecné administratívne náklady	18
5) Ostatné prevádzkové výnosy/(náklady)	18
6) Daň z príjmu	18
7) Zisk/strata na akciu	19
8) Peniaze a peňažné ekvivalenty	19
9) Pohľadávky voči bankám	20
10) Dlhodobý nehmotný majetok	20
11) Dlhodobý hmotný majetok	20
12) Pohľadávky vyplývajúce z dane z príjmov	21
13) Ostatné aktíva.....	21
14) Závazky vyplývajúce z dane z príjmov	22
15) Ostatné záväzky	22
16) Podriadené finančné záväzky	23
17) Základné imanie a fondy tvorené zo zisku	23
18) Riadenie kapitálu	24
19) Pohľadávky, záväzky a transakcie so spriaznenými stranami	24
20) Peňažné prostriedky a peňažné ekvivalenty.....	26
21) Zahraničné aktíva a pasíva	26
22) Priemerný počet zamestnancov.....	26
23) Odmeňovanie členov orgánov spoločnosti	27
24) Finančné nástroje, informácie o rizikách a analýza citlivosti trhových rizík	27
25) Informácie o následných udalostiach	29
26) Schválenie účtovnej závierky	30

Doplnková dôchodková spoločnosť Tatra banky, a.s.

SPRÁVA NEZÁVISLÉHO AUDÍTORA

Akcionárom a Predstavenstvu spoločnosti Doplnková dôchodková spoločnosť Tatra banky, a.s.:

Uskutočnili sme audit priloženej účtovnej závierky spoločnosti Doplnková dôchodková spoločnosť Tatra banky, a.s. (ďalej len „spoločnosť“), ktorá zahŕňa výkaz o finančnej situácii k 31. decembru 2010, výkaz súhrnných ziskov a strát, výkaz zmien vo vlastnom imaní a výkaz peňažných tokov za rok, ktorý sa skončil k uvedenému dátumu, prehľad významných účtovných postupov a iné doplňujúce informácie.

Zodpovednosť štatutárneho orgánu spoločnosti za účtovnú závierku

Štatutárny orgán spoločnosti zodpovedá za zostavenie a verné zobrazenie tejto účtovnej závierky v súlade s Medzinárodnými štandardmi finančného výkazníctva, ako ich schválila EÚ, a za interné kontroly, ktoré štatutárny orgán spoločnosti považuje za potrebné pre zostavenie účtovnej závierky, aby neobsahovala významné nesprávnosti z dôvodu podvodu alebo chyby.

Zodpovednosť audítora

Našou zodpovednosťou je vyjadriť názor na túto účtovnú závierku na základe nášho auditu. Audit sme uskutočnili v súlade s Medzinárodnými audítorskými štandardmi. Na základe týchto štandardov sme povinní spĺňať etické normy a naplánovať a vykonať audit tak, aby sme získali primerané uistenie, že účtovná závierka neobsahuje významné nesprávnosti.

Audit zahŕňa vykonanie audítorských postupov s cieľom získať audítorské dôkazy o sumách a skutočnostiach zverejnených v účtovnej závierke. Výber audítorských postupov závisí od úsudku audítora vrátane zhodnotenia rizík, že účtovná závierka obsahuje významné nesprávnosti z dôvodu podvodu alebo chyby. Pri hodnotení týchto rizík audítora posudzuje vnútorné kontroly spoločnosti týkajúce sa zostavenia a verného zobrazenia účtovnej závierky. Cieľom posúdenia vnútorných kontrol spoločnosti je navrhnúť vhodné audítorské postupy za daných okolností, nie vyjadriť názor na efektívnosť týchto vnútorných kontrol. Audit ďalej obsahuje zhodnotenie vhodnosti použitých účtovných postupov a primeranosti významných odhadov štatutárneho orgánu spoločnosti, ako aj zhodnotenie prezentácie účtovnej závierky ako celku.

Sme presvedčení, že získané audítorské dôkazy poskytujú dostatočný a primeraný základ na vyjadrenie nášho názoru.

Názor

Podľa nášho názoru, účtovná závierka zobrazuje verne vo všetkých významných súvislostiach finančnú situáciu spoločnosti Doplnková dôchodková spoločnosť Tatra banky, a.s. k 31. decembru 2010 a výsledky jej hospodárenia a peňažné toky za rok, ktorý sa skončil k uvedenému dátumu, v súlade s Medzinárodnými štandardmi finančného výkazníctva, ako ich schválila EÚ.

Bratislava 18. február 2011



Deloitte Audit s.r.o.
Licencia SKAu č. 014



Mgr. Renáta Ihringová, FCCA
zodpovedný audítora
Licencia SKAu č. 881

Doplnková dôchodková spoločnosť Tatra banky, a.s.

sídlo: Hodžovo námestie 3, 811 06 Bratislava, IČO: 36 291 111,
zapísaná v Obchodnom registri OS Bratislava I, odd.: Sa, vl. č.: 3857/B

Účtovná závierka za rok končiaci sa 31. decembra 2010

pripravená podľa Medzinárodných štandardov pre finančné výkazníctvo prijatých orgánmi Európskej únie
(Údaje v tabuľkách vyjadrené v tis. EUR)

Výkaz súhrnných ziskov a strát za rok končiaci sa 31. decembra 2010

	Č. pozn.	Rok končiaci sa 31. 12. 2010	Rok končiaci sa 31. 12. 2009
Úrokové a podobné výnosy		18	16
Úrokové a podobné náklady		(23)	(30)
Čisté úrokové (náklady)/výnosy	(1)	(5)	(14)
Poplatky a výnosy z provízií		6 682	6 786
Poplatky a náklady na provízie		(3 439)	(1 618)
Čistý výnos z poplatkov a provízií	(2)	3 243	5 168
Čistý výnos z devízových operácií	(3)	-	1
Všeobecné administratívne náklady	(4)	(2 063)	(2 228)
Ostatné prevádzkové výnosy / (náklady)	(5)	-	(31)
ZISK/(strata) pred zdanením		1 175	2 896
Daň z príjmu	(6)	(230)	(555)
ZISK/(strata) po zdanení		945	2 341
Základný/zriedený zisk na akciu	(7)	18,90**)	0,05*

Výkaz ziskov a strát spoločnosti je rovnaký ako výkaz súhrnných ziskov a strát, nakoľko spoločnosť nemá žiadne zložky ostatných súčastí súhrnného príjmu.

*) Počet akcií v roku 2009 = 50 000 ks

***) Počet akcií v roku 2010 = 50 ks kmeňových akcií na meno v menovitej hodnote jednej akcie 33 194 EUR

Doplnková dôchodková spoločnosť Tatra banky, a.s.sídlo: Hodžovo námestie 3, 811 06 Bratislava, IČO: 36 291 111,
zapísaná v Obchodnom registri OS Bratislava I, odd.: Sa, vl. č.: 3857/B**Účtovná závierka za rok končiaci sa 31. decembra 2010**pripravená podľa Medzinárodných štandardov pre finančné výkazníctvo prijatých orgánmi Európskej únie
(Údaje v tabuľkách vyjadrené v tis. EUR)**Výkaz o finančnej situácii k 31. decembru 2010**

	Č. pozn.	31. 12. 2010	31. 12. 2009
Majetok			
Peniaze a peňažné ekvivalenty	(8)	1	1
Pohľadávky voči bankám	(9)	4 615	6 196
Dlhodobý nehmotný majetok	(10)	184	379
Dlhodobý hmotný majetok	(11)	12	17
Pohľadávky vyplývajúce z dane z príjmov	(12)	344	26
Ostatné aktíva	(13)	2 805	2 732
Majetok spolu		7 961	9 351
Závazky			
Závazky vyplývajúce z dane z príjmov	(14)	-	99
Ostatné záväzky	(15)	964	859
Podriadené finančné záväzky	(16)	835	835
Závazky spolu		1 799	1 793
Vlastné imanie (okrem zisku za bežný rok)		5 217	5 217
Zisk aktuálneho obdobia po zdanení		945	2 341
Vlastné imanie spolu		6 162	7 558
Závazky a vlastné imanie spolu		7 961	9 351

Doplnková dôchodková spoločnosť Tatra banky, a.s.

sídlo: Hodžovo námestie 3, 811 06 Bratislava, IČO: 36 291 111,
zapísaná v Obchodnom registri OS Bratislava I, odd.: Sa, vl. č.: 3857/B

Účtovná závierka za rok končiaci sa 31. decembra 2010

pripravená podľa Medzinárodných štandardov pre finančné výkazníctvo prijatých orgánmi Európskej únie
(Údaje v tabuľkách vyjadrené v tis. EUR)

Výkaz o zmenách vo vlastnom imaní za rok končiaci sa 31. decembra 2010

	Základné imanie	Fondy tvorené zo zisku	Nerozdelený zisk minulých rokov	HV* bežného roka (zisk/strata)	Vlastné imanie spolu
Zostatok k 31. decembru 2008	1 660	325	1 428	1 804	5 217
Rozdelenie zisku za rok 2008	-	7	1 797	(1 804)	-
HV k 31. decembru 2009	-	-	-	2 341	2 341
Zostatok k 31. decembru 2009	1 660	332	3 225	2 341	7 558
Rozdelenie zisku za rok 2009 – výplata dividendy akcionárovi	-	-	-	(2 341)	(2 341)
HV k 31. decembru 2010	-	-	-	945	945
Zostatok k 31. decembru 2010	1 660	332	3 225	945	6 162

* HV = hospodársky výsledok

Doplnková dôchodková spoločnosť Tatra banky, a.s.sídlo: Hodžovo námestie 3, 811 06 Bratislava, IČO: 36 291 111,
zapísaná v Obchodnom registri OS Bratislava I, odd.: Sa, vl. č.: 3857/B**Účtovná závierka za rok končiaci sa 31. decembra 2010**pripravená podľa Medzinárodných štandardov pre finančné výkazníctvo prijatých orgánmi Európskej únie
(Údaje v tabuľkách vyjadrené v tis. EUR)**Výkaz o peňažných tokoch za rok končiaci sa 31. decembra 2010**

Názov položky	31. 12. 2010	31. 12. 2009
Peňažné toky z prevádzkovej činnosti		
Výsledok hospodárenia pred zdanením daňou z príjmov (+/-)	1 175	2 896
Nepeňažné operácie ovplyvňujúce výsledok hospodárenia pred úpravami a zdanením daňou z príjmov (+/-)	34	(383)
Odpisy dlhodobého nehmotného majetku a dlhodobého hmotného majetku (+)	210	219
Zmena stavu položiek časového rozlíšenia nákladov a výnosov (+/-)	(181)	(622)
Úroky účtované do výnosov (-)	(18)	(16)
Úroky účtované do nákladov (+)	23	30
Zisk z predaja dlhodobého majetku	-	7
Kurzové rozdiely	-	(1)
Vplyv zmien stavu pracovného kapitálu	214	(323)
Zmena stavu pohľadávok z prevádzkovej činnosti (-/+)	111	282
Zmena stavu záväzkov z prevádzkovej činnosti (+/-)	105	(606)
Zmena stavu zásob (-/+)	(2)	1
Peňažné toky z prevádzkovej činnosti s výnimkou príjmov a výdavkov, ktoré sa uvádzajú osobitne v iných častiach prehľadu peňažných tokov (+/-)	1 423	2 190
Prijaté úroky (+)	18	16
Platené úroky (-)	(23)	(36)
Výdavky na daň z príjmov (-/+)	(648)	(602)
Čisté peňažné toky z prevádzkovej činnosti	770	1 568
Peňažné toky z investičnej činnosti		
Výdavky na obstaranie dlhodobého hmotného a nehmotného majetku (-)	(10)	(28)
Príjmy z predaja dlhodobého hmotného majetku	-	16
Čisté peňažné toky z investičnej činnosti	(10)	(12)
Peňažné toky z finančnej činnosti		
Výplata dividend	(2 341)	-
Čisté peňažné toky z finančnej činnosti	(2 341)	-
Čisté zvýšenie alebo čisté zníženie peňažných prostriedkov a peňažných ekvivalentov (+/-)	(1 581)	1 556
Stav peňažných prostriedkov a peňažných ekvivalentov na začiatku účtovného obdobia (pozn. č. 20)	6 197	4 641
Zostatok peňažných prostriedkov a peňažných ekvivalentov na konci účtovného obdobia (pozn. č. 20)	4 616	6 197

Výkaz o peňažných tokoch bol vypracovaný nepriamou metódou.

Doplnková dôchodková spoločnosť Tatra banky, a.s.

sídlo: Hodžovo námestie 3, 811 06 Bratislava, IČO: 36 291 111,
zapísaná v Obchodnom registri OS Bratislava I, odd.: Sa, vl. č.: 3857/B

Účtovná závierka za rok končiaci sa 31. decembra 2010

prípravená podľa Medzinárodných štandardov pre finančné výkazníctvo prijatých orgánmi Európskej únie
(Údaje v tabuľkách vyjadrené v tis. EUR)

Vybrané poznámky k účtovnej závierke

Všeobecné informácie

A. Predmet činnosti

Doplnková dôchodková spoločnosť Tatra banky, a.s., so sídlom Hodžovo námestie 3, 811 06 Bratislava, IČO 36 291 111, DIČ 20 22 165 222, IČ DPH SK 20 22 165 222 zapísaná v Obchodnom registri Okresného súdu Bratislava I, oddiel Sa, vložka číslo 3857/B (ďalej len „spoločnosť“), bola založená zakladateľskou listinou N966/2005, NZ45471/2005, NCRI 44870/2005 zo dňa 29. septembra 2005 v zmysle príslušných ustanovení zákona č. 513/1991 Zb. Obchodný zákonník v platnom znení, spísanou notárom Mgr. Tomášom Leškovským. Spoločnosť vznikla transformáciou Pokoj doplnkovej dôchodkovej poisťovne, IČO 31 785 107, so sídlom Hodžovo nám. 3, 810 11 Bratislava, zapísanej v registri doplnkových dôchodkových poisťovní vedenom Ministerstvom práce, sociálnych vecí a rodiny SR pod č. 003/98 (ďalej len „Pokoj doplnková dôchodková poisťovňa“), v súlade s ustanoveniami zákona č. 650/2004 Z. z. o doplnkovom dôchodkovom sporení a o zmene a doplnení niektorých zákonov v znení neskorších predpisov (ďalej len „zákon o DDS“). Po udelení povolenia na vznik a činnosť doplnkovej dôchodkovej spoločnosti na základe rozhodnutia Národnej banky Slovenska (ďalej len „NBS“) číslo UDK-003/2006/PDDS zo dňa 15. marca 2006, ktoré nadobudlo právoplatnosť dňom 17. marca 2006, bola spoločnosť dňa 10. apríla 2006 zapísaná do obchodného registra. K tomuto dňu vzniku spoločnosti zanikla Pokoj doplnková dôchodková poisťovňa. Spoločnosť je právnym nástupcom Pokoj doplnkovej dôchodkovej poisťovne a vykonáva svoju činnosť v súlade s uvedeným zákonom o DDS.

Hlavným predmetom činnosti spoločnosti podľa výpisu z obchodného registra je vytváranie a správa doplnkových dôchodkových fondov za účelom vykonávania doplnkového dôchodkového sporenia.

Spoločnosť vykonáva činnosť na území Slovenskej republiky. Prevádzkový zisk bol tvorený poskytovaním služieb podľa predmetu činnosti spoločnosti. Podľa rozhodnutia spoločnosti vyplývajú jej produkty a služby z jedného segmentu podnikania.

Spoločnosť nie je spoločníkom v žiadnej obchodnej spoločnosti.

Členovia predstavenstva spoločnosti k 31. decembru 2010:

Predstavenstvo	
Predseda:	Ing. Miloslav Mlynár
Podpredseda:	Ing. Martin Ďuriančík
Člen:	Mgr. Peter Žilinek

Členovia dozornej rady spoločnosti k 31. decembru 2010:

Dozorná rada	
Predseda:	Ing. Igor Vida
Podpredseda:	Ing. Miroslav Uličný
Člen:	Mgr. Michal Liday

B. Informácie o doplnkových dôchodkových fondoch

Spoločnosť k 31. decembru 2010 spravuje 5 doplnkových dôchodkových fondov, z toho 4 príspevkové doplnkové dôchodkové fondy a 1 výplatný doplnkový dôchodkový fond:

Názov fondu	Čistá hodnota majetku k 31. decembru 2010	Auditovaný spoločnosťou
Doplnková dôchodková spoločnosť Tatra banky, a.s., Rastový príspevkový d.d.f.	41 986	Deloitte Audit s. r. o.
Doplnková dôchodková spoločnosť Tatra banky, a.s., Vyvážený príspevkový d.d.f.	280 375	Deloitte Audit s. r. o.
Doplnková dôchodková spoločnosť Tatra banky, a.s., Zaisťovaný príspevkový d.d.f. 2017	8 562	Deloitte Audit s. r. o.
Doplnková dôchodková spoločnosť Tatra banky, a.s., Konzervatívny príspevkový d.d.f.	3 287	Deloitte Audit s. r. o.
Doplnková dôchodková spoločnosť Tatra banky, a.s., Dôchodkový výplatný d.d.f.	9 395	Deloitte Audit s. r. o.

Doplnková dôchodková spoločnosť Tatra banky, a.s.

sídlo: Hodžovo námestie 3, 811 06 Bratislava, IČO: 36 291 111,
zapísaná v Obchodnom registri OS Bratislava I, odd.: Sa, vl. č.: 3857/B

Účtovná závierka za rok končiaci sa 31. decembra 2010

prípravená podľa Medzinárodných štandardov pre finančné výkazníctvo prijatých orgánmi Európskej únie
(Údaje v tabuľkách vyjadrené v tis. EUR)

Doplnková dôchodková spoločnosť Tatra banky, a.s., Konzervatívny príspevkový d.d.f. (ďalej len „DDS-KPDDF“ alebo „fond“) bol vytvorený podľa zákona o DDS na účely spravovania príspevkov účastníkov doplnkového dôchodkového sporenia a ich zamestnávateľov podľa investičnej stratégie fondu. Štatút fondu schválilo predstavenstvo spoločnosti dňa 4. februára 2009 v súlade s rozhodnutím NBS číslo OPK-17446-1/2008 o udelení predchádzajúceho súhlasu na vytvorenie nového doplnkového dôchodkového fondu zo dňa 27. januára 2009, ktoré nadobudlo právoplatnosť dňa 28. januára 2009. Tento štatút nadobudol účinnosť dňom 9. februára 2009 a bol zmenený rozhodnutím predstavenstva o schválení zmien v tomto štatúte zo dňa 20. apríla 2009 v súlade s právoplatným rozhodnutím NBS číslo OPK-3044-1/2009 o udelení predchádzajúceho súhlasu na zmenu tohto štatútu zo dňa 16. apríla 2009, ktoré nadobudlo právoplatnosť dňa 17. apríla 2009 a tieto zmeny boli zverejnené na internetovej stránke spoločnosti dňa 26. apríla 2009.

Posledná zmena štatútu tohto fondu bola schválená rozhodnutím predstavenstva o schválení zmien v tomto štatúte zo dňa 17. marca 2010 v súlade s právoplatným rozhodnutím NBS číslo OPK-635-4/2010 o udelení predchádzajúceho súhlasu na zmenu štatútu zo dňa 10. marca 2010, ktoré nadobudlo právoplatnosť dňa 12. marca 2010, a tieto zmeny boli zverejnené na internetovej stránke spoločnosti dňa 31. marca 2010 a účinnosť nadobudol dňa 15. apríla 2010.

Zameranie a ciele Investičnej stratégie v DDS-KPDDF

Spoločnosť investuje peňažné prostriedky vo fonde predovšetkým do dlhopisových a peňažných investícií denominovaných v EUR a v súlade s rizikovým profilom fondu, s cieľom dosiahnuť v dlhodobom horizonte a pri primeranej miere rizika zhodnotenie fondu v EUR. Spoločnosť pri investovaní majetku vo fonde uprednostňuje podielové listy otvorených podielových fondov spravovaných spoločnosťou Tatra Asset Management, správ. spol., a.s., Hodžovo námestie 3, 811 06 Bratislava (ďalej len „OPF TAM“). Hlavnú časť majetku vo fonde môžu tvoriť peňažné prostriedky na bežných a vkladových účtoch v bankách alebo pobočkách zahraničných bánk so sídlom v Slovenskej republike, štátne dlhopisy (resp. cenné papiere so zárukou štátu) alebo dlhopisy spoločností s ratingom v investičnom pásme a podielové listy otvorených podielových fondov. Majetok vo fonde bude v plnej výške zabezpečený voči menovému riziku. Spoločnosť používa v rozsahu dostupných informácií v súlade so zákonom o DDS nástroje na zabezpečenie menového rizika fondu.

Doplnková dôchodková spoločnosť Tatra banky, a.s., Rastový príspevkový d.d.f. (ďalej len „DDS-RPDDF“ alebo „fond“) bol vytvorený podľa zákona o DDS na účely spravovania príspevkov účastníkov doplnkového dôchodkového sporenia a ich zamestnávateľov podľa investičnej stratégie fondu. Štatút fondu schválilo predstavenstvo spoločnosti dňa 22. februára 2006. Štatút fondu nadobudol platnosť a účinnosť dňom nadobudnutia právoplatnosti rozhodnutia NBS o schválení tohto štatútu. Rozhodnutie NBS číslo UDK-003/2006/PDDS zo dňa 15. marca 2006 o udelení povolenia spoločnosti na vznik a činnosť doplnkovej dôchodkovej spoločnosti, ktorým bol schválený aj štatút fondu, nadobudlo právoplatnosť dňom 17. marca 2006.

Posledná zmena štatútu tohto fondu bola schválená rozhodnutím predstavenstva o schválení zmien v tomto štatúte zo dňa 17. marca 2010 v súlade s právoplatným rozhodnutím NBS číslo OPK-635-2/2010 o udelení predchádzajúceho súhlasu na zmenu štatútu zo dňa 10. marca 2010, ktoré nadobudlo právoplatnosť dňa 12. marca 2010, a tieto zmeny boli zverejnené na internetovej stránke spoločnosti dňa 31. marca 2010 a účinnosť nadobudol dňa 15. apríla 2010.

Zameranie a ciele Investičnej stratégie v DDS-RPDDF

Spoločnosť investuje peňažné prostriedky vo fonde predovšetkým do akciových, dlhopisových a peňažných investícií denominovaných v EUR alebo v prevažnej miere zabezpečených proti menovému riziku, v súlade s rizikovým profilom fondu, s cieľom dosiahnuť v dlhodobom horizonte a pri primeranej miere rizika zhodnotenie fondu v EUR. Spoločnosť pri investovaní majetku vo fonde uprednostňuje podielové listy OPF TAM. Hlavnú časť majetku vo fonde budú tvoriť akcie, akcie zahraničných subjektov kolektívneho investovania so sídlom v členskom štáte spĺňajúcich požiadavky práva Európskych spoločenstiev alebo príslušného členského štátu investujúcich do akcií, finančné nástroje, ktorých výnos je odvodený od vývoja hodnoty akcií alebo indexov akcií, podielové listy otvorených podielových fondov, štátne dlhopisy (resp. cenné papiere so zárukou štátu), štátne pokladničné poukážky, dlhopisy spoločností s ratingom v investičnom pásme a hypotekárne záložné listy. Hodnota akciových investícií bude najviac 80 % z celkovej hodnoty majetku vo fonde, zvyšnú časť majetku vo fonde budú tvoriť najmä dlhopisové a peňažné investície.

Doplnková dôchodková spoločnosť Tatra banky, a.s., Vyvážený príspevkový d.d.f. (ďalej len „DDS-VPDDF“ alebo „fond“) vznikol transformáciou Pokoj doplnkovej dôchodkovej poisťovne dňa 10. apríla 2006 podľa zákona o DDS a bol vytvorený na účely spravovania príspevkov účastníkov doplnkového dôchodkového sporenia a ich zamestnávateľov podľa investičnej stratégie fondu. Štatút fondu schválilo predstavenstvo spoločnosti dňa 22. februára 2006. Štatút fondu nadobudol platnosť a účinnosť dňom nadobudnutia právoplatnosti rozhodnutia NBS o schválení tohto štatútu. Rozhodnutie NBS číslo UDK-003/2006/PDDS zo dňa 15. marca 2006 o udelení povolenia spoločnosti na vznik a činnosť doplnkovej dôchodkovej spoločnosti, ktorým bol schválený aj štatút fondu, nadobudlo právoplatnosť dňom 17. marca 2006.

Doplnková dôchodková spoločnosť Tatra banky, a.s.

sídlo: Hodžovo námestie 3, 811 06 Bratislava, IČO: 36 291 111,
zapísaná v Obchodnom registri OS Bratislava I, odd.: Sa, vl. č.: 3857/B

Účtovná závierka za rok končiaci sa 31. decembra 2010

prípravená podľa Medzinárodných štandardov pre finančné výkazníctvo prijatých orgánmi Európskej únie
(Údaje v tabuľkách vyjadrené v tis. EUR)

Posledná zmena štatútu tohto fondu bola schválená rozhodnutím predstavenstva o schválení zmien v tomto štatúte zo dňa 17. marca 2010 v súlade s právoplatným rozhodnutím NBS číslo OPK-635-1/2010 o udelení predchádzajúceho súhlasu na zmenu štatútu zo dňa 10. marca 2010, ktoré nadobudlo právoplatnosť dňa 12. marca 2010, a tieto zmeny boli zverejnené na internetovej stránke spoločnosti dňa 31. marca 2010 a účinnosť nadobudol dňa 15. apríla 2010.

Zameranie a ciele Investičnej stratégie v DDS-VPDDF

Spoločnosť investuje peňažné prostriedky vo fonde predovšetkým do akciových, dlhopisových a peňažných investícií denominovaných v EUR alebo v prevažnej miere zabezpečených proti menovému riziku, v súlade s rizikovým profilom fondu, s cieľom dosiahnuť v dlhodobom horizonte a pri primeranej miere rizika zhodnotenie fondu v EUR. Spoločnosť pri investovaní majetku vo fonde uprednostňuje podielové listy OPF TAM. Hlavnú časť majetku vo fonde budú tvoriť štátne dlhopisy (resp. cenné papiere so zárukou štátu), štátne pokladničné poukážky, dlhopisy spoločností s ratingom v investičnom pásme, hypotekárne záložné listy, akcie a podielové listy otvorených podielových fondov. Hodnota akciových investícií bude najviac 20 % z celkovej hodnoty majetku vo fonde, zvyšnú časť majetku vo fonde budú tvoriť najmä dlhopisové a peňažné investície.

Doplnková dôchodková spoločnosť Tatra banky, a.s., Zaistený príspevkový d.d.f. 2017 (ďalej len „DDS-ZPDDF“ 2017 alebo „fond“) bol vytvorený podľa zákona o DDS na účely spravovania príspevkov účastníkov doplnkového dôchodkového sporenia a ich zamestnávateľov podľa investičnej stratégie fondu. Štatút fondu schválilo predstavenstvo spoločnosti dňa 25. septembra 2007 v súlade s rozhodnutím NBS číslo OPK-1586/2007-PLP o udelení predchádzajúceho súhlasu na vytvorenie nového doplnkového dôchodkového fondu zo dňa 21. augusta 2007, ktoré nadobudlo právoplatnosť dňa 13. septembra 2007. Tento štatút nadobudol účinnosť dňom 2. novembra 2007.

Posledná zmena štatútu tohto fondu bola schválená rozhodnutím predstavenstva o schválení zmien v tomto štatúte zo dňa 17. marca 2010 v súlade s právoplatným rozhodnutím NBS číslo OPK-635-3/2010 o udelení predchádzajúceho súhlasu na zmenu štatútu zo dňa 10. marca 2010, ktoré nadobudlo právoplatnosť dňa 12. marca 2010, a tieto zmeny boli zverejnené na internetovej stránke spoločnosti dňa 31. marca 2010 a účinnosť nadobudol dňa 15. apríla 2010.

Zameranie a ciele Investičnej stratégie v DDS-ZPDDF 2017

Spoločnosť investuje peňažné prostriedky vo fonde predovšetkým do akciových, dlhopisových a peňažných investícií denominovaných v EUR alebo v prevažnej miere zabezpečených proti menovému riziku, v súlade s rizikovým profilom fondu. Spoločnosť pri investovaní majetku vo fonde uprednostňuje podielové listy OPF TAM. Spoločnosť je oprávnená investovať až 80 % z celkovej hodnoty majetku vo fonde do akciových investícií. Celková hodnota akciových investícií vo fonde bude takticky riadená podľa modelu Constant Proportion Portfolio Insurance (CPPI) s cieľom participovať na raste akciového trhu a súčasne dosiahnuť, aby v záverečný deň referenčného obdobia bol zostatok na osobnom účte účastníka rovný alebo vyšší, ako súčet hodnôt príspevkov pripísaných na osobný účet účastníka počas toho istého referenčného obdobia. Pre účastníka to v prípade dosiahnutia cieľa investičnej stratégie fondu znamená, že aktuálna hodnota osobného účtu účastníka vypočítaná k záverečnému dňu referenčného obdobia sa bude rovnáť alebo bude vyššia ako súčet príspevkov pripísaných vo fonde na osobný účet účastníka počas toho istého referenčného obdobia. V záverečný deň nasledujúcich referenčných období bude aktuálna hodnota osobného účtu rovná alebo vyššia ako súčet hodnoty osobného účtu v počiatočný deň daného referenčného obdobia a príspevkov pripísaných vo fonde na osobný účet účastníka počas toho istého referenčného obdobia. Pri uvedenom CPPI modeli sa priebežne vypočítava, aké vysoké môže byť maximálne percentuálne zastúpenie akciových investícií vo fonde, aby bolo možné dosiahnuť cieľ investičnej stratégie fondu.

Doplnková dôchodková spoločnosť Tatra banky, a.s., Dôchodkový výplatný d.d.f. (ďalej len „DDS-DVDDF“ alebo „fond“) vznikol transformáciou Pokoj doplnkovej dôchodkovej poisťovne dňa 10. apríla 2006 podľa zákona o DDS a bol vytvorený za účelom spravovania prostriedkov na výplatu dávok poberateľom dávok doplnkového dôchodkového sporenia podľa investičnej stratégie fondu. Štatút fondu schválilo predstavenstvo spoločnosti dňa 22. februára 2006. Štatút fondu nadobudol platnosť a účinnosť dňom nadobudnutia právoplatnosti rozhodnutia NBS o schválení tohto štatútu. Rozhodnutie NBS číslo UDK-003/2006/PDDS zo dňa 15. marca 2006 o udelení povolenia spoločnosti na vznik a činnosť doplnkovej dôchodkovej spoločnosti, ktorým bol schválený aj štatút fondu, nadobudlo právoplatnosť dňom 17. marca 2006.

Posledná zmena štatútu tohto fondu bola schválená rozhodnutím predstavenstva o schválení zmien v tomto štatúte zo dňa 17. marca 2010 v súlade s právoplatným rozhodnutím NBS číslo OPK-635-5/2010 o udelení predchádzajúceho súhlasu na zmenu štatútu zo dňa 10. marca 2010, ktoré nadobudlo právoplatnosť dňa 12. marca 2010, a tieto zmeny boli zverejnené na internetovej stránke spoločnosti dňa 31. marca 2010 a účinnosť nadobudol dňa 15.04.2010.

Doplnková dôchodková spoločnosť Tatra banky, a.s.

sídlo: Hodžovo námestie 3, 811 06 Bratislava, IČO: 36 291 111,
zapísaná v Obchodnom registri OS Bratislava I, odd.: Sa, vl. č.: 3857/B

Účtovná závierka za rok končiaci sa 31. decembra 2010

prípravená podľa Medzinárodných štandardov pre finančné výkazníctvo prijatých orgánmi Európskej únie
(Údaje v tabuľkách vyjadrené v tis. EUR)

Zameranie a ciele Investičnej stratégie v DDS-DVDDF

Spoločnosť investuje peňažné prostriedky vo fonde predovšetkým do peňažných a dlhopisových investícií denominovaných v EUR alebo zabezpečených proti menovému riziku, v súlade s rizikovým profilom fondu, s cieľom zachovať bezpečnosť a likviditu majetku vo fonde. Spoločnosť pri investovaní majetku vo fonde uprednostňuje podielové listy OPF TAM. Hlavnú časť majetku vo fonde môžu tvoriť peňažné prostriedky na bežných a vkladových účtoch v bankách alebo pobočkách zahraničných bánk so sídlom v Slovenskej republike, štátne dlhopisy (resp. cenné papiere so zárukou štátu), dlhopisy spoločností s ratingom v investičnom pásme alebo podielové listy dlhopisových a peňažných otvorených podielových fondov. Majetok vo výplatnom fonde bude v plnej výške zabezpečený voči menovému riziku. Spoločnosť používa v rozsahu dostupných informácií v súlade so zákonom o DDS nástroje na zabezpečenie menového rizika fondu.

Depozitárom doplnkových dôchodkových fondov v správe spoločnosti je od 1. januára 2008 Československá obchodná banka, a.s., IČO: 36 854 140, so sídlom Michalská 18, 815 63 Bratislava 1, zapísaná v Obchodnom registri Okresného súdu Bratislava I, oddiel: Sa, vložka číslo: 4314/B (ďalej len „depozitár“).

Spoločnosť vykonáva v súlade so zákonom o DDS všetky práva k cenným papierom v majetku v doplnkových dôchodkových fondoch vrátane hlasovacích práv v záujme účastníkov sporenia a poberateľov dávok. Spoločnosť vykonáva správu majetku v doplnkových dôchodkových fondoch samostatne, vo svojom mene a v záujme účastníkov sporenia a poberateľov dávok.

Spoločnosť zabezpečuje vedenie účtovníctva a výkazníctva doplnkových dôchodkových fondov oddelene od svojho účtovníctva a výkazníctva. Doplnkové dôchodkové fondy vytvárané a spravované spoločnosťou nie sú samostatnými právnymi subjektmi, avšak každý z doplnkových dôchodkových fondov zostavuje samostatnú účtovnú závierku podľa ustanovení § 30 zákona o DDS. Majetok spravovaný v doplnkových dôchodkových fondoch nie je majetkom spoločnosti. Individuálne účtovné závierky doplnkových dôchodkových fondov nie sú konsolidované do účtovnej závierky spoločnosti. Spoločnosť nezostavuje konsolidovanú účtovnú závierku, pretože nespĺňa podmienky pre konsolidáciu podľa ustanovení § 22 zákona č. 431/2002 Z. z. o účtovníctve v znení neskorších predpisov (ďalej len „zákon o účtovníctve“).

C. Obchodné meno priamej materskej spoločnosti a obchodné meno materskej spoločnosti celej skupiny

Spoločnosť je súčasťou nasledovného finančného konsolidovaného celku:

	Hlavná materská spoločnosť
Meno:	Raiffeisen Landesbanken Holding GmbH
Sídlo:	Friedrich Wilhelm Raiffeisen Platz 1
	Viedeň, Rakúsko

	Priama materská spoločnosť
Meno:	Tatra banka, a.s.
Sídlo:	Hodžovo námestie 3
	Bratislava

Obchodné meno hlavnej materskej spoločnosti zostavujúcej konsolidovanú účtovnú závierku je Raiffeisen Zentralbank Österreich AG, Rakúsko.

Obchodné meno priamej materskej spoločnosti Tatra banky, a.s., zostavujúcej konsolidovanú účtovnú závierku je Raiffeisen Bank International AG, Rakúsko

Konsolidované finančné výkazy skupiny Raiffeisen ZentralBank AG (skupina RZB), ktorá je hlavnou konsolidujúcou spoločnosťou – materskej spoločnosti Tatra banky, a.s., sú uložené na registrovom súde Handelgericht Wien, Marxergasse 1a, 1030 Wien, Rakúsko.

Skupina RZB predstavuje materskú spoločnosť Raiffeisen Zentralbank a jej dcérske a pridružené spoločnosti, ktoré vlastní priamo alebo nepriamo prostredníctvom svojich dcérskych spoločností.

Spoločnosť Raiffeisen Bank International AG taktiež zostavuje konsolidovanú účtovnú závierku. Akcie spoločnosti Raiffeisen Bank International AG sú kótované na Burze Cenných Papierov, Viedeň.

Doplnková dôchodková spoločnosť Tatra banky, a.s.

sídlo: Hodžovo námestie 3, 811 06 Bratislava, IČO: 36 291 111,
zapísaná v Obchodnom registri OS Bratislava I, odd.: Sa, vl. č.: 3857/B

Účtovná závierka za rok končiaci sa 31. decembra 2010

prípravená podľa Medzinárodných štandardov pre finančné výkazníctvo prijatých orgánmi Európskej únie
(Údaje v tabuľkách vyjadrené v tis. EUR)

D. Hlavné účtovné zásady

(a) Základ prezentácie

Účtovná závierka spoločnosti za finančný rok 2010 a porovnateľné údaje za finančný rok 2009 boli vypracované v súlade s Medzinárodnými štandardmi finančného výkazníctva (International Financial Reporting Standards, ďalej len „IFRS“) v znení prijatom orgánmi Európskej únie (ďalej len „EÚ“) v nariadení komisie (ES) č. 1725/2003 vrátane platných interpretácií Medzinárodného výboru pre interpretáciu finančných štandardov („IFRIC“) a za predpokladu, že spoločnosť bude schopná pokračovať v blízkej budúcnosti v nepretržitej činnosti. IFRS prijaté na použitie v rámci EÚ sa neodlišujú od IFRS vydaných Radou pre medzinárodné účtovné štandardy okrem požiadavky na účtovanie zabezpečenia portfólií podľa IAS 39 a určitých kritérií konsolidácie. Spoločnosť určila, že účtovanie zabezpečenia portfólií podľa IAS 39 nemá významný dopad na účtovnú závierku, ak by ho schválila EÚ k dátumu zostavenia účtovnej závierky.

V roku 2010 spoločnosť prijala všetky nové a revidované štandardy a interpretácie, ktoré vydala Rada pre medzinárodné účtovné štandardy (ďalej len „IASB“) a IFRIC pri IASB v znení prijatom EÚ s účinnosťou v účtovných obdobiach začínajúcich sa 1. januára 2010. Ide o tieto štandardy a interpretácie:

- IFRS 1 (revidovaný) „Prvá aplikácia IFRS“, prijatý EÚ dňa 25. novembra 2009 (s účinnosťou pre účtovné obdobia začínajúce sa 1. januára 2010 alebo neskôr),
- IFRS 3 (revidovaný) „Podnikové kombinácie“, prijatý EÚ dňa 3. júna 2009 (s účinnosťou pre účtovné obdobia začínajúce sa 1. júla 2009 alebo neskôr),
- Dodatky k IFRS 1 „Prvá aplikácia IFRS“ - Dodatočné výnimky pre účtovné jednotky uplatňujúce IFRS po prvýkrát, prijaté EÚ dňa 23. júna 2010 (s účinnosťou pre účtovné obdobia začínajúce sa 1. januára 2010 alebo neskôr),
- Dodatky k IFRS 2 „Platby na základe podielov“ – Transakcie skupiny s platbou na základe podielov vysporiadané peňažnými prostriedkami, prijaté EÚ dňa 23. marca 2010 (s účinnosťou pre účtovné obdobia začínajúce sa 1. januára 2010 alebo neskôr),
- Dodatky k IAS 27 „Konsolidovaná a individuálna účtovná závierka“, prijaté EÚ dňa 3. júna 2009 (s účinnosťou pre účtovné obdobia začínajúce sa 1. júla 2009 alebo neskôr),
- Dodatky k IAS 39 „Finančné nástroje: vykazovanie a oceňovanie“ - Položky oprávnené na zaistenie, prijaté EÚ dňa 15. septembra 2009 (s účinnosťou pre účtovné obdobia začínajúce sa 1. júla 2009 alebo neskôr),
- Dodatky k rôznym štandardom a interpretáciám „Ročný projekt zvyšovania kvality IFRS (2009)“ vyplývajúce z ročného projektu zlepšovania kvality IFRS zverejneného dňa 16. apríla 2009, prijaté EÚ dňa 23. marca 2010 (IFRS 2, IFRS 5, IFRS 8, IAS 1, IAS 7, IAS 17, IAS 18, IAS 36, IAS 38, IAS 39, IFRIC 9 a IFRIC 16), ktorých cieľom je predovšetkým odstrániť nezrovnalosti a vysvetliť znenie, prijaté EÚ 23. marca 2010 (s účinnosťou pre účtovné obdobia začínajúce sa 1. júla 2010 alebo neskôr),
- IFRIC 12 „Koncesionárske zmluvy o poskytovaní verejnoprospešných služieb“, prijatá EÚ dňa 25. marca 2009 (s účinnosťou pre účtovné obdobia začínajúce sa 30. marca 2009 alebo neskôr),
- IFRIC 15 „Zmluvy o výstavbe nehnuteľného majetku“ prijaté EÚ dňa 22. júla 2009 (s účinnosťou pre účtovné obdobia začínajúce sa 1. januára 2010 alebo neskôr),
- IFRIC 16 „Zabezpečovacie nástroje na čisté investície v zahraničných prevádzkach“, prijatá EÚ dňa 4. júna 2009 (s účinnosťou pre účtovné obdobia začínajúce sa 1. júla 2009 alebo neskôr),
- IFRIC 17 „Distribúcia nepeňažného majetku vlastníkom“, prijatá EÚ dňa 26. novembra 2009 (s účinnosťou pre účtovné obdobia začínajúce sa 1. novembra 2009 alebo neskôr),
- IFRIC 18 „Prevody majetku od zákazníkov“, prijatá EÚ dňa 27. novembra 2009 (s účinnosťou pre účtovné obdobia začínajúce sa 1. novembra 2009 alebo neskôr).

Prijatie nových a revidovaných štandardov a interpretácií sa neprejavilo v zmene účtovných zásad spoločnosti, ktoré by ovplyvnili sumy vykázané za bežné a predchádzajúce obdobie.

K dátumu schválenia účtovnej závierky boli pripravené na vydanie nasledujúce štandardy a interpretácie, ktoré zatiaľ nenadobudli účinnosť:

Dokumenty IASB schválené EÚ:

- Dodatky k IAS 24 „Zverejnenie spriaznených osôb“ – Zjednodušenie požiadaviek na zverejnenie pre osoby spriaznené s vládou a vysvetlenie definície spriaznenej osoby, prijaté EÚ dňa 19. júla 2010 (s účinnosťou pre účtovné obdobia začínajúce sa 1. januára 2011 alebo neskôr),
- Dodatky k IAS 32 „Finančné nástroje: Prezentácia“ – Klasifikácia predkupných práv pri emisii, prijaté EÚ dňa 23. decembra 2009 (s účinnosťou pre účtovné obdobia začínajúce sa 1. februára 2010 alebo neskôr),

Doplnková dôchodková spoločnosť Tatra banky, a.s.

sídlo: Hodžovo námestie 3, 811 06 Bratislava, IČO: 36 291 111,
zapísaná v Obchodnom registri OS Bratislava I, odd.: Sa, vl. č.: 3857/B

Účtovná závierka za rok končiaci sa 31. decembra 2010

pripravená podľa Medzinárodných štandardov pre finančné výkazníctvo prijatých orgánmi Európskej únie
(Údaje v tabuľkách vyjadrené v tis. EUR)

- Dodatky k IFRS 1 „Prvá aplikácia IFRS“ – Obmedzené výnimky z vykazovania údajov za minulé účtovné obdobia podľa IFRS 7 pre účtovné jednotky uplatňujúce IFRS po prvýkrát, prijaté EÚ dňa 30. júna 2010 (s účinnosťou pre účtovné obdobia začínajúce sa 1. júla 2010 alebo neskôr),
- Dodatky k IFRIC 14 „IAS 19 - Obmedzenie hornej hranice hodnoty majetku z definovaných úžitkov, minimálne požiadavky na krytie zdrojmi a vzťahy medzi nimi“ – Zálohové platby minimálnych požiadaviek na krytie zdrojmi, prijaté EÚ dňa 19. júla 2010 (s účinnosťou pre účtovné obdobia začínajúce sa 1. januára 2011 alebo neskôr),
- IFRIC 19 „Výmena finančných záväzkov za kapitálové nástroje“, prijaté EÚ dňa 23. júla 2010 (s účinnosťou pre účtovné obdobia začínajúce sa 1. júla 2010 alebo neskôr).

Dokumenty IASB, ktoré EÚ ešte neschválila, avšak ich schválenie sa očakáva do momentu, kedy štandardy a interpretácie nadobudnú účinnosť, okrem IFRS 9, ktorého schválenie je neisté a bolo odložené:

- IFRS 9 „Finančné nástroje“ (s účinnosťou pre účtovné obdobia začínajúce sa 1. januára 2013 alebo neskôr),
- Dodatky k IFRS 7 „Finančné nástroje: zverejňovanie“ - Prevody finančného majetku (s účinnosťou pre účtovné obdobia začínajúce sa 1. júla 2011 alebo neskôr),
- Dodatky k IAS 12 „Dane z príjmu“ – Odložená daň: spätná ziskateľnosť podkladových aktív (s účinnosťou pre účtovné obdobia začínajúce sa 1. januára 2012 alebo neskôr),
- Dodatky k rôznym štandardom a interpretáciám „Ročný projekt zvyšovania kvality IFRS (2010)“ vyplývajúce z ročného projektu zlepšovania kvality IFRS zverejneného dňa 6. mája 2010 (IAS 1, IAS 27, IAS 34, IFRS 1, IFRS 3, IFRS 7, IFRIC 13) , ktorých cieľom je predovšetkým odstrániť nezrovnalosti a vysvetliť znenie (väčšina dodatkov sa bude uplatňovať pre účtovné obdobia začínajúce sa 1. januára 2011 alebo neskôr).

Neočakáva sa, že prijatie uvedených štandardov a interpretácií v budúcich účtovných obdobiach bude mať významný vplyv na výsledok hospodárenia alebo na vlastné imanie spoločnosti.

Cieľ zostavenia

Táto účtovná závierka je riadna účtovná závierka spoločnosti. Zostavenie tejto účtovnej závierky spoločnosti je v Slovenskej republike v súlade so zákonom o účtovníctve. Podľa § 17a) a § 20 zákona o účtovníctve sa od spoločnosti vyžaduje, aby pripravovala svoju účtovnú závierku a výročnú správu podľa osobitných predpisov – nariadenia Európskeho parlamentu a Rady (ES) 1606/2002 o uplatňovaní IFRS.

Východiská zostavenia účtovnej závierky

Táto účtovná závierka sa vypracovala na princípe časového rozlíšenia, t. j. vplyv transakcií a ostatných udalostí sa vykazuje do obdobia, s ktorým vecne súvisia za predpokladu, že spoločnosť bude nepretržite pokračovať vo svojej činnosti.

Účtovná závierka sa vypracovala na základe ocenenia v historických cenách, pričom niektoré finančné nástroje sú precenené na reálnu hodnotu.

Zostavenie účtovnej závierky v súlade s IFRS vyžaduje, aby vedenie spoločnosti vypracovalo odhady a predpoklady, ktoré majú vplyv na vykazované sumy aktív a pasív a dohadných aktívnych a pasívnych položiek k dátumu účtovnej závierky, ako aj na vykazované sumy výnosov a nákladov počas vykazovaného obdobia. Skutočné výsledky sa môžu od týchto odhadov líšiť a budúce zmeny ekonomických podmienok, podnikateľských stratégií, regulačných opatrení, účtovných pravidiel, resp. iných faktorov môžu zapríčiniť zmenu odhadov, čo následne môže mať významný vplyv na uvedené finančné postavenie a výsledky hospodárenia.

Použitá mena v tejto účtovnej závierke je euro („EUR“) a zostatky sú uvedené v tisícoch eur, pokiaľ sa neuvádza inak. Sumy v zátvorkách predstavujú záporné hodnoty.

(b) Prepočet cudzej meny

Peňažné aktíva a záväzky denominované v cudzej mene sa prepočítavajú na euro a vykazujú v účtovnej závierke v súlade so zákonom o účtovníctve referenčným výmenným kurzom určeným a vyhláseným Európskou centrálnou bankou alebo NBS v deň predchádzajúci dňu uskutočnenia účtovného prípadu a v deň, ku ktorému sa zostavuje účtovná závierka. Výnosy a náklady v cudzej mene sa vykazujú prepočítané na euro v účtovnom systéme spoločnosti a v účtovnej závierke v súlade so zákonom o účtovníctve referenčným výmenným kurzom určeným a vyhláseným Európskou centrálnou bankou alebo NBS v deň predchádzajúci dňu uskutočnenia účtovného prípadu a v deň, ku ktorému sa zostavuje účtovná závierka.

Doplnková dôchodková spoločnosť Tatra banky, a.s.

sídlo: Hodžovo námestie 3, 811 06 Bratislava, IČO: 36 291 111,
zapísaná v Obchodnom registri OS Bratislava I, odd.: Sa, vl. č.: 3857/B

Účtovná závierka za rok končiaci sa 31. decembra 2010

pripravená podľa Medzinárodných štandardov pre finančné výkazníctvo prijatých orgánmi Európskej únie

(Údaje v tabuľkách vyjadrené v tis. EUR)

Kurzové zisky/straty z transakcií v cudzích menách sú zahrnuté v položke „Čistý zisk (strata) z devízových operácií“ výkazu súhrnných ziskov a strát.

(c) Peniaze a peňažné ekvivalenty

Peniaze a peňažné ekvivalenty pozostávajú z peňažnej hotovosti, zostatkov na bežných a vkladových účtoch spoločnosti so splatnosťou do troch mesiacov a z cenín.

(d) Pohľadávky voči bankám

Pohľadávky voči bankám sú vykázané v amortizovaných nákladoch znížených o opravné položky na znehodnotenie.

(e) Dlhodobý hmotný a nehmotný majetok

Dlhodobý hmotný a nehmotný majetok sa vykazuje v obstarávacej cene zníženej o oprávky/amortizáciu spolu s kumulovanými stratami zo zníženia hodnoty. Výška odpisov sa počíta pomocou metódy rovnomerných odpisov podľa odhadovanej doby použiteľnosti.

Odhadovaná ekonomická životnosť investičného majetku v rokoch je nasledovná:

Popis	Počet rokov
Software	3 – 5
Stroje, prístroje, zariadenia	4 – 15
Dopravné prostriedky	4 – 15
Inventár	6 – 15

Náklady na rozšírenie, modernizáciu a rekonštrukciu vedúce k zvýšeniu výkonnosti, kapacity alebo účinnosti zvyšujú obstarávaciu cenu hmotného majetku. Opravy a údržba sa účtujú priamo do nákladov v momente vzniku nákladu a vykazujú sa vo výkaze ziskov a strát.

V prípade indikácií zníženia hodnoty majetku spoločnosť odhaduje jeho realizovateľnú hodnotu. Keď účtovná hodnota aktíva prevyšuje jeho odhadovanú realizovateľnú hodnotu, zníži sa na túto realizovateľnú hodnotu. Keď sa aktíva identifikujú ako znehodnotené, spoločnosť posúdi ich realizovateľnú hodnotu porovnaním s cenou pri predaji vypočítanou na základe správ o ocenení, ktoré vypracovala tretia strana, zníženú o odhadované náklady spojené s predajom.

(f) Rezervy na záväzky a opravné položky

Ak spoločnosť eviduje záväzky zo súdnych sporov alebo nepriame záväzky, ktoré sú dôsledkom minulej udalosti, pričom je pravdepodobné, že na vyrovnanie týchto záväzkov bude potrebné vynaložiť peňažné prostriedky, čo má za následok zníženie zdrojov predstavujúcich ekonomický úžitok, a ak výšku vyplývajúcej straty možno primerane odhadnúť, hodnota rezerv na záväzky sa vykazuje ako náklad a záväzok. Akákoľvek strata súvisiaca so zaúčtovaním rezerv na záväzky sa vykazuje vo výkaze ziskov a strát za dané obdobie.

Spoločnosť k dátumu zostavenia účtovnej závierky posudzuje, či nedošlo k okolnostiam, ktoré by indikovali zníženie hodnoty aktív. V prípade, že spoločnosť identifikuje zníženie hodnoty aktíva, vytvára k takému aktívu opravnú položku.

Spoločnosť k 31. decembru 2010 a 31. decembru 2009 nevytvorila rezervy a opravné položky v súvislosti s vyššie uvedenými plneniami.

(g) Účtovanie výnosov a nákladov

Časové rozlíšenie úrokových výnosov a úrokových nákladov vzťahujúcich sa k jednotlivým položkám majetku a záväzkov je vykazované na príslušných účtoch týchto položiek. Úrokové výnosy a náklady sú účtované do obdobia, s ktorým časovo a vecne súvisia metódou efektívnej úrokovej miery.

Poplatky a provízie, ktoré netvoria súčasť efektívnej úrokovej miery, sa vykazujú v nákladoch a výnosoch vo výkaze ziskov a strát v položke „Poplatky a náklady na provízie“ alebo „Poplatky a výnosy z provízií“ na základe časového princípu a v čase uskutočnenia transakcie.

Ostatné náklady a výnosy sa vykazujú do obdobia, s ktorým časovo a vecne súvisia.

Doplnková dôchodková spoločnosť Tatra banky, a.s.

sídlo: Hodžovo námestie 3, 811 06 Bratislava, IČO: 36 291 111,
zapísaná v Obchodnom registri OS Bratislava I, odd.: Sa, vl. č.: 3857/B

Účtovná závierka za rok končiaci sa 31. decembra 2010

prípravená podľa Medzinárodných štandardov pre finančné výkazníctvo prijatých orgánmi Európskej únie
(Údaje v tabuľkách vyjadrené v tis. EUR)

Všetky úročené aktíva/pasíva sú krátkodobého charakteru. Výpočet zodpovedajúcich úrokových výnosov a nákladov spoločnosť vykonáva lineárnym spôsobom vzhľadom k skutočnosti, že rozdiel voči výpočtu metódou efektívnej úrokovej miery je nevýznamný. Poplatky a provízie sú zaúčtované do nákladov a výnosov vo výkaze ziskov a strát na základe ich časového rozlíšenia.

(h) Vykazovanie finančného majetku

Finančný nástroj je zmluva, prostredníctvom ktorej vzniká finančné aktívum jednej účtovnej jednotky a zároveň finančný záväzok alebo kapitálový nástroj inej účtovnej jednotky.

Spoločnosť prestáva vykazovať finančný majetok len vtedy, keď vypršia zmluvné práva na peňažné toky z tohto majetku alebo keď finančný majetok a všetky podstatné riziká a ekonomické úžitky vyplývajúce z vlastníctva tohto majetku prevedie na iný subjekt. Ak spoločnosť neprevedie, ale ani si neponechá všetky podstatné riziká a ekonomické úžitky vlastníctva a pokračuje v kontrole nad prevedeným majetkom, vykazuje svoj ponechaný podiel na majetku a súvisiaci záväzok zo súm, ktoré možno bude musieť zaplatiť. Ak si spoločnosť ponechá všetky podstatné riziká a ekonomické úžitky vlastníctva prevedeného finančného majetku, pokračuje vo vykazovaní tohto majetku a navyše vykazuje aj zabezpečenú pôžičku vo výške prijatých výnosov. Finančný záväzok je odúčtovaný, keď sú záväzky spoločnosti splatené, zrušené alebo vyprší ich platnosť.

(i) Zdaňovanie a odložená daň

Daň z príjmov sa vypočíta v súlade s predpismi platnými v Slovenskej republike, najmä podľa zákona č. 595/2003 Z. z. o dani z príjmov v znení neskorších predpisov (ďalej len „zákon o dani z príjmov“), na základe výsledkov vykázaných vo výkaze ziskov a strát vypracovanom podľa IFRS. Daň z príjmov spoločnosti sa účtuje do nákladov spoločnosti v období vzniku daňovej povinnosti a v priloženom výkaze ziskov a strát spoločnosti je vypočítaná zo základu vyplývajúceho z hospodárskeho výsledku pred zdanením, ktorý bol upravený o pripočítateľné a odpočítateľné položky z titulu trvalých a dočasných úprav daňového základu, daňových úľav a umorenia straty. Daňový záväzok je uvedený po znížení o preddavky na daň z príjmov a daň vyberanú zrážkou, ktoré spoločnosť uhradila v priebehu roka.

Odložená daň z príjmov sa vykazuje pomocou súvahovej metódy pri vzniku dočasných rozdielov medzi daňovou hodnotou aktív alebo pasív a ich účtovnou hodnotou na účely finančného výkazníctva. Na určenie odloženej dane z príjmov sa používajú daňové sadzby platné v súčasnosti. Odložená daňová pohľadávka sa vykazuje v prípade, keď je pravdepodobné, že v budúcnosti bude k dispozícii zdaniteľný zisk, s ktorým možno daňovú pohľadávku zúčtovať.

(j) Účtovanie časového rozlíšenia sprostredkovateľských odmien

Spoločnosť časovo rozlišuje náklady na odmeny vyplatené sprostredkovateľom doplnkového dôchodkového sporenia, ktoré boli jednorazovo vynaložené pri uzatvorení účastníckej zmluvy. Spoločnosť tieto náklady rozlišuje rovnomerne počas doby, ktorá je stanovená výpočtom podľa Koncepcie časového rozlišovania sprostredkovateľských odmien, ktorú schválilo predstavenstvo spoločnosti. Doba amortizácie sa pre jednotlivé účastníckej zmluvy určuje ako kratšia z maximálnej doby trvania účastníckej zmluvy (doba medzi vznikom nároku na doplnkový starobný dôchodok a vekom účastníka v čase uzatvorenia účastníckej zmluvy) a očakávanej doby trvania uzavretej účastníckej zmluvy, ktorá je určená v závislosti od veku účastníka a príslušných dekrementov, pričom cieľom jednotlivých dekrementov je vyčíslieť pravdepodobnosť, s akou účastník v jednotlivých rokoch ukončí účastnícku zmluvu so spoločnosťou. Pri výpočte jednotlivých pravdepodobností spoločnosť vychádzala z historických údajov, napr. z úmrtnostných tabuliek podľa pohlavia a veku vydaných Štatistickým úradom Slovenskej republiky, histórie vývoja počtu klientov. Časovo nerozlišenú časť sprostredkovateľských odmien spoločnosť vykazuje v položke Ostatné aktíva (viď bližšie bod 13 Ostatné aktíva poznámok k účtovnej závierke). V roku 2010 spoločnosť v súlade so zmluvou o sprostredkovaní zaúčtovala poskytnuté zálohy na sprostredkovateľskú odmenu, ktoré budú vyúčtované po 12 mesiacoch od pripísania prvého príspevku na osobný účet vedený pre nového účastníka. Súčasne po stanovení definitívnej výšky sprostredkovateľskej odmeny (t.j. po 12 mesiacoch od vyplatenia zálohy) na základe podmienok stanovených vyššie uvedenou zmluvou, spoločnosť zúčtovala zálohy z roku 2009 a skutočné náklady začala rozlišovať rovnomerne počas doby, ktorá je stanovená výpočtom podľa vyššie uvedenej Koncepcie časového rozlišovania sprostredkovateľských odmien.

Doplnková dôchodková spoločnosť Tatra banky, a.s.

sídlo: Hodžovo námestie 3, 811 06 Bratislava, IČO: 36 291 111,
zapísaná v Obchodnom registri OS Bratislava I, odd.: Sa, vl. č.: 3857/B

Účtovná závierka za rok končiaci sa 31. decembra 2010

prípravená podľa Medzinárodných štandardov pre finančné výkazníctvo prijatých orgánmi Európskej únie
(Údaje v tabuľkách vyjadrené v tis. EUR)

(k) Doplnujúce informácie

- Informácie o odplate spoločnosti

Spoločnosti prináleží za správu doplnkových dôchodkových fondov odplata, ktorá je vypočítaná z priemernej mesačnej čistej hodnoty majetku v doplnkovom dôchodkovom fonde a odplata za zhodnotenie majetku v doplnkovom dôchodkovom fonde v zmysle platných štatútov spravovaných doplnkových dôchodkových fondov. Odplata spoločnosti je vykázaná v položke Poplatky a výnosy z provízií v priloženom výkaze ziskov a strát. Spoločnosti taktiež prináleží odplata za prestup účastníka do inej doplnkovej dôchodkovej spoločnosti a odplata za odstupné. Tieto odplaty sú tiež vykázané v položke „Poplatky a výnosy z provízií“ v priloženom výkaze súhrnných ziskov a strát.

- Informácie o sociálnom zabezpečení

Spoločnosť odvádza príspevky do zdravotných poisťovní a do Sociálnej poisťovne vo výške zákonných sadzieb platných počas roka, ktoré sa vypočítajú zo základu hrubej mzdy. Náklady na sociálne zabezpečenie sú zaúčtované do obdobia, v ktorom sú zúčtované príslušné mzdy. Spoločnosť netvorí iné poisťné fondy pre zamestnancov.

Spoločnosť sa zúčastňuje na programe doplnkového dôchodkového sporenia pre zamestnancov. Z tohto programu nevyplývajú pre spoločnosť žiadne nezúčtované záväzky voči zamestnancom.

- Informácie o záväzkoch spoločnosti z úverov

Spoločnosť má k 31. decembru 2010 uzatvorenú zmluvu o podriadenom splátkovom úvere s Centrum bývania, s.r.o. v súlade s ustanovením § 33 zákona o DDS a § 3 Vyhlášky Ministerstva financií Slovenskej republiky č. 217/2005 Z. z. o vlastných zdrojoch doplnkovej dôchodkovej spoločnosti a o metódach a postupoch stanovenia hodnoty majetku v doplnkových dôchodkových fondoch v znení Vyhlášky NBS č. 605/2006 Z. z. Výška poskytnutého podriadeného splátkového úveru v zmysle tejto zmluvy je 830 tis. EUR. Istina podriadeného splátkového úveru je splatná dňa 11. apríla 2011. Úrok je platený štvrťročne.

Účel použitia podriadeného splátkového úveru je zabezpečenie primeranosti vlastných zdrojov spoločnosti. Podriadený úver spĺňa požiadavky na zahrnutie do dodatkového kapitálu v rámci kapitálovej primeranosti (viď poznámku 18). Podľa vyššie uvedenej zmluvy o podriadenom splátkovom úvere sa v prípade úpadku spoločnosti alebo v prípade jej zrušenia s likvidáciou táto pohľadávka veriteľa uspokojí až po uspokojení pohľadávok ostatných veriteľov spoločnosti.

- Informácie o zákonných požiadavkách

V súlade s ustanoveniami zákona o DDS spoločnosť je pri vykonávaní svojej činnosti povinná dodržiavať zákonom stanovené maximálne limity týkajúce sa odplát spoločnosti a zároveň podlieha viacerým limitom a obmedzeniam týkajúcich sa investovania majetku v doplnkových dôchodkových fondoch. K týmto limitom patrí napríklad maximálna výška odplaty za správu doplnkových dôchodkových fondov, odplaty za odstupné a odplaty za prestup účastníka do inej doplnkovej dôchodkovej spoločnosti, ako aj limity upravujúce maximálnu výšku podielu na jednotlivé druhy cenných papierov vo vzťahu k emitentom nachádzajúcich sa v majetku v doplnkových dôchodkových fondoch a ďalšie limity a obmedzenia. Podľa ustanovenia § 55 ods. 1 zákona o DDS sa limity a obmedzenia týkajúce sa majetku v doplnkovom dôchodkovom fonde nepoužijú na obdobie prvých dvanástich mesiacov od nadobudnutia právoplatnosti rozhodnutia NBS o udelení povolenia alebo jeho zmeny týkajúcej sa správy doplnkového dôchodkového fondu, pričom toto obdobie pre tri doplnkové dôchodkové fondy uplynulo dňa 17. marca 2007 a pre štvrtý doplnkový dôchodkový fond (DDS-ZPDDF) dvanásť mesačné obdobie uplynulo dňa 13. septembra 2008. Pre piaty doplnkový dôchodkový fond (DDS-KPDDF) uplynulo dvanásť mesačné obdobie dňa 13. februára 2010. K 31. decembru 2010 spoločnosť dodržiavala všetky uvedené limity a obmedzenia v súlade so zákonom o DDS.

- Informácie o schválení účtovnej závierky za rok 2009

Účtovnú závierku spoločnosti za rok 2009 schválil akcionár spoločnosti vykonávajúci pôsobnosť valného zhromaždenia v súlade s § 190 Obchodného zákonníka dňa 25. marca 2010.

Doplnková dôchodková spoločnosť Tatra banky, a.s.

sídlo: Hodžovo námestie 3, 811 06 Bratislava, IČO: 36 291 111,
 zapísaná v Obchodnom registri OS Bratislava I, odd.: Sa, vl. č.: 3857/B

Účtovná závierka za rok končiaci sa 31. decembra 2010

prípravená podľa Medzinárodných štandardov pre finančné výkazníctvo prijatých orgánmi Európskej únie
 (Údaje v tabuľkách vyjadrené v tis. EUR)

1) Čisté úrokové výnosy/(náklady)

	31. 12. 2010		31. 12. 2009	
	Výnosy	Náklady	Výnosy	Náklady
Úrokové výnosy/(náklady)	18	(23)	16	(30)
Čisté úrokové výnosy		(5)		(14)

Položka úrokové výnosy predstavuje najmä úroky z bankových účtov vedených u depozitára a termínovaného vkladu vedeného v Tatra banke, a.s. Položka úrokové náklady predstavuje úroky z podriadeného splátkového úveru (viď bližšie časť Informácie o záväzkoch spoločnosti z úverov).

2) Čistý výnos z poplatkov a provízií

	31. 12. 2010		31. 12. 2009	
	Výnosy	Náklady	Výnosy	Náklady
Poplatky a provízie	6 682	(3 439)	6 786	(1 618)
Čistý výnos z poplatkov a provízií	3 243		5 168	

Položka výnosy z poplatkov predstavuje výnosy z odplát za správu doplnkových dôchodkových fondov, z odplát za zhodnotenie majetku vo fondoch, z odplát za prestup účastníkov do inej doplnkovej dôchodkovej spoločnosti, z odplát za odstupné a poplatky za doplnkové služby. Položka náklady na poplatky predstavuje náklady na poplatky v zmysle uzatvorenej zmluvy o sprostredkovaní doplnkového dôchodkového sporenia medzi spoločnosťou a Tatra bankou, a.s. z čoho suma 292 tis. EUR predstavuje časovo rozlíšené sprostredkovateľské odmeny (2009: 211 tis. EUR).

Rozloženie výnosových poplatkov na jednotlivé oblasti je nasledovné:

Fond	31. 12. 2010		
	Odplata za správu a zhodnotenie majetku	Ostatné poplatky	Celkom
DDS-RPDDF	789	143	932
DDS-VPDDF	5 099	395	5 494
DDS-ZPDDF	115	16	131
DDS-KPDDF	34	7	41
DDS-DVDDF	84	-	84
Poplatky za doplnkové služby	-	-	-
Celkom	6 121	561	6 682

Fond	31. 12. 2009		
	Odplata za správu	Ostatné poplatky	Celkom
DDS-RPDDF	459	1 086	1 545
DDS-VPDDF	4 797	280	5 077
DDS-ZPDDF	42	14	56
DDS-KPDDF	10	4	14
DDS-DVDDF	93	-	93
Poplatky za doplnkové služby	-	1	1
Celkom	5 401	1 385	6 786

3) Čistý výnos z devízových operácií

Štruktúra položky je nasledovná:

	31. 12. 2010		31. 12. 2009	
	Výnosy	Náklady	Výnosy	Náklady
Výnosy/Náklady na devízové operácie	-	-	1	-
Čistý výnos	-	-	1	-

Doplnková dôchodková spoločnosť Tatra banky, a.s.

sídlo: Hodžovo námestie 3, 811 06 Bratislava, IČO: 36 291 111,
 zapísaná v Obchodnom registri OS Bratislava I, odd.: Sa, vl. č.: 3857/B

Účtovná závierka za rok končiaci sa 31. decembra 2010

prípravená podľa Medzinárodných štandardov pre finančné výkazníctvo prijatých orgánmi Európskej únie
 (Údaje v tabuľkách vyjadrené v tis. EUR)

4) Všeobecné administratívne náklady

Všeobecné administratívne náklady spoločnosti zahŕňajú osobné náklady, odpisy a ostatné administratívne náklady v uvedenej štruktúre:

	31. 12. 2010	31. 12. 2009
Osobné náklady:	(563)	(815)
mzdové náklady	(410)	(638)
náklady na sociálne zabezpečenie	(140)	(160)
ostatné sociálne náklady	(13)	(17)
Odpisy:	(210)	(219)
dlhodobého hmotného majetku	(7)	(18)
dlhodobého nehmotného majetku	(203)	(201)
Ostatné administratívne náklady:	(1 290)	(1 194)
nájomné	(40)	(61)
zmluva o zverení činností – Tatra Asset Management, správ. spol., a.s.	(777)	(666)
zmluva o zverení činností – Tatra banka, a.s.	(13)	(49)
náklady na služby poskytované Tatra bankou, a.s.	(24)	(30)
tlač	(6)	(12)
poštovné	(90)	(87)
dane a poplatky	(106)	(70)
náklady na audit - overenie účtovnej závierky	(15)	(49)
náklady na daňové poradenstvo	(6)	-
náklady na informačné systémy spoločnosti	(43)	(29)
ostatné služby	(166)	(135)
spotreba materiálu	(4)	(6)
Celkom	(2 063)	(2 228)

Položka ostatných administratívnych nákladov „Ostatné služby“ predstavuje najmä prevádzkové náklady (napr. údržba a servis motorových vozidiel, telekomunikácie, cestovné, školenia, reklama a propagácia, náklady na poistenie, reprezentačné náklady).

5) Ostatné prevádzkové výnosy/(náklady)

Štruktúra položky je nasledovná:

	31. 12. 2010		31. 12. 2009	
	Výnosy	Náklady	Výnosy	Náklady
Ostatné prevádzkové výnosy/(náklady)	1	(1)	19	(50)
				(31)

Položka ostatné prevádzkové výnosy predstavuje výnosy z používania motorových vozidiel na súkromné účely, a ostatné výnosy. Položka ostatné prevádzkové náklady predstavuje najmä náklady na neuplatnenú daň z pridanej hodnoty z titulu prepočtu koeficientom v zmysle zákona č. 222/2004 Z. z. o dani z pridanej hodnoty v znení neskorších predpisov.

6) Daň z príjmu

Štruktúra dane z príjmu k 31. decembru 2010 a k 31. decembru 2009:

	31. 12. 2010	31. 12. 2009
Splatný daňový náklad	(225)	(549)
Odložený daňový (náklad)/výnos	(5)	(6)
Celkom	(230)	(555)

Daňová povinnosť spoločnosti sa vypočíta na základe účtovného hospodárskeho výsledku pri zohľadnení neodpočítateľných nákladov, príjmu nepodliehajúceho zdaneniu a príjmu podliehajúceho konečnej sadzbe dane. V roku 2010 a 2009 je pre právnické osoby stanovená sadzba dane z príjmov 19 % .

Doplnková dôchodková spoločnosť Tatra banky, a.s.

sídlo: Hodžovo námestie 3, 811 06 Bratislava, IČO: 36 291 111,
 zapísaná v Obchodnom registri OS Bratislava I, odd.: Sa, vl. č.: 3857/B

Účtovná závierka za rok končiaci sa 31. decembra 2010

prípravená podľa Medzinárodných štandardov pre finančné výkazníctvo prijatých orgánmi Európskej únie
 (Údaje v tabuľkách vyjadrené v tis. EUR)

Daň zo zisku pred zdanením sa odlišuje od teoretickej dane, ktorá by vyplynula pri použití platnej sadzby dane z príjmov:

	31. 12. 2010	31. 12. 2009
Zisk pred zdanením daňou z príjmov	1 175	2 896
Teoretická daň vyčíslená pri sadzbe dane 19%	(223)	(550)
Neodpočítateľné náklady	(7)	(5)
Celkom	(230)	(555)

Výpočet základu dane z príjmov právnických osôb k 31. decembru 2010 a k 31. decembru 2009:

	31. 12. 2010	31. 12. 2009
Hospodársky výsledok pred zdanením	1 175	2 896
+ Ostatné položky, ktoré nie sú daňovými výdavkami	145	165
+ Rozdiel daňových a účtovných odpisov	-	13
- Ostatné položky nezahrňované do základu dane, znižujúce hosp. výsledok pred zdanením	138	187
Základ dane alebo daňová strata	1 182	2 887
Sadzba dane podľa § 15 (v %) zákona o dani z príjmov	19	19
Daň	(225)	549
- Zaplatené preddavky na daň z príjmov	549	450
Preplatok dane (+)/nedoplatok dane (-)	324	(99)

Výpočet odloženej dane k 31. decembru 2010 a k 31. decembru 2009 je nasledovný:

	31. 12. 2010	31. 12. 2009
Účtovná zostatková cena majetku	195	396
Daňová zostatková cena majetku	193	393
Rozdiel medzi daňovou a účtovnou zostatkovou cenou majetku	(2)	(3)
Rozdiel z časovo rozlíšených nákladov	108	138
Základ odloženej dane	106	135
Sadzba dane podľa § 15 zákona o dani z príjmov (v %)	19	19
Odložená daňová pohľadávka – (záväzok)	20	26

Pohyby na účte odloženej dane:

	31. 12. 2010	31. 12. 2009
Stav k 31. decembru 2009 a k 31. decembru 2008	26	32
Pohyb odloženej dane	(6)	(6)
Zostatok k 31. decembru 2010 a k 31. decembru 2009	20	26

7) Zisk/strata na akciu

Zisk/strata na akciu spoločnosti k 31. decembru 2010 a k 31. decembru 2009 bol nasledovný:

	31. 12. 2010	31. 12. 2009
Zisk/strata po zdanení za bežné účtovné obdobie	945	2 341
Počet akcií	50	50 000
Základný/zriadený zisk/strata na akciu	18,90	0,05

8) Peniaze a peňažné ekvivalenty

Štruktúra tejto položky k 31. decembru 2010 a 31. decembru 2009:

	31. 12. 2010	31. 12. 2009
Ceniny	1	1
Celkom	1	1

K 31. decembru 2010 a k 31. decembru 2009 spoločnosť nevykázala položku pokladničnej hotovosti.

Doplnková dôchodková spoločnosť Tatra banky, a.s.

sídlo: Hodžovo námestie 3, 811 06 Bratislava, IČO: 36 291 111,
 zapísaná v Obchodnom registri OS Bratislava I, odd.: Sa, vl. č.: 3857/B

Účtovná závierka za rok končiaci sa 31. decembra 2010

prípravená podľa Medzinárodných štandardov pre finančné výkazníctvo prijatých orgánmi Európskej únie
 (Údaje v tabuľkách vyjadrené v tis. EUR)

9) Pohľadávky voči bankám

Štruktúra zostatkov na bankových účtoch k 31. decembru 2010 a 31. decembru 2009:

	31. 12. 2010	31. 12. 2009
Bežné účty	795	5 757
Zberné účty	406	439
Vkladový účet	3 414	-
Celkom	4 615	6 196

Spoločnosť má zriadený u depozitára jeden bežný účet v EUR. Spoločnosť má tiež zriadený jeden samostatný bežný účet pre prostriedky sociálneho fondu a dva zberné účty: zberný účet pre príspevky účastníkov, a zberný účet pre účely opráv transakcií takisto vedené u svojho depozitára.

Bežný účet spoločnosti bol úročený v roku 2010 sadzbou 0,01 % p.a., v roku 2009 sadzbou 0,10 % p.a.

Štruktúra termínovaných vkladov k 31. decembru 2010 je nasledovná:

	<i>Mena</i>	<i>Istina v EUR</i>	<i>Úroková sadzba</i>	<i>Splatnosť</i>
Tatra banka, a.s.	EUR	3 414	0,90	31.01.2011

10) Dlhodobý nehmotný majetok

Zhrnutie pohybov dlhodobého nehmotného majetku počas roka 2010:

	Zostatok k 31. 12. 2009	Prírastky	Úbytky	Zostatok k 31. 12. 2010
Software	1 013	8	-	1 021
Obstarávacia cena celkom	1 013	8	-	1 021
Software	(634)	(203)	-	(837)
Oprávky celkom	(634)	(203)	-	(837)
Zostatková hodnota	379	(195)	-	184

Spoločnosť nemá uzatvorenú poisťovnú zmluvu týkajúcu sa poistenia nehmotného majetku.

Zhrnutie pohybov dlhodobého nehmotného majetku počas roka 2009:

	Zostatok k 31. 12. 2008	Prírastky	Úbytky	Zostatok k 31. 12. 2009
Software	1 004	9	-	1 013
Obstarávacia cena celkom	1 004	9	-	1 013
Software	(433)	(201)	-	(634)
Oprávky celkom	(433)	(201)	-	(634)
Zostatková hodnota	571	(192)	-	379

Hlavný prírastok predstavoval upgrade software.

11) Dlhodobý hmotný majetok

Zhrnutie pohybov hmotného majetku počas roka 2010:

	Zostatok k 31. 12. 2009	Prírastky	Úbytky	Zostatok k 31. 12. 2010
Stroje, prístroje a zariadenia	17	2	3	16
Dopravné prostriedky	19	-	-	19
Obstarávacia cena celkom	36	2	3	35
Stroje, prístroje a zariadenia	(14)	(2)	3	(13)
Dopravné prostriedky	(5)	(5)	-	(10)
Oprávky celkom	(19)	(7)	3	(23)
Zostatková hodnota	17	(5)	-	12

Doplnková dôchodková spoločnosť Tatra banky, a.s.

sídlo: Hodžovo námestie 3, 811 06 Bratislava, IČO: 36 291 111,
zapísaná v Obchodnom registri OS Bratislava I, odd.: Sa, vl. č.: 3857/B

Účtovná závierka za rok končiaci sa 31. decembra 2010

prípravená podľa Medzinárodných štandardov pre finančné výkazníctvo prijatých orgánmi Európskej únie
(Údaje v tabuľkách vyjadrené v tis. EUR)

Hlavný prírastok a úbytok hmotného majetku tvoril nákup a vyradenie výpočtovej techniky.

Spoločnosť má uzatvorenú poistnú zmluvu týkajúcu sa povinného zmluvného poistenia zodpovednosti za škodu spôsobenú prevádzkou motorového vozidla a havarijného poistenia motorového vozidla v jej vlastníctve. Uvedený majetok je krytý havarijným poistením do výšky maximálneho rizika 25 tisíc EUR.

Zhrnutie pohybov hmotného majetku počas roka 2009:

	Zostatok k 31. 12. 2008	Prírastky	Úbytky	Zostatok k 31. 12. 2009
Stroje, prístroje a zariadenia	36	-	(19)	17
Dopravné prostriedky	48	19	(48)	19
Obstarávacía cena celkom	84	19	(67)	36
Stroje, prístroje a zariadenia	(22)	(11)	19	(14)
Dopravné prostriedky	(23)	(30)	48	(5)
Oprávky celkom	(45)	(41)	67	(19)
Zostatková hodnota	39	(22)	-	17

Hlavný prírastok a úbytok hmotného majetku tvoril nákup a predaj osobných motorových vozidiel a predaj výpočtovej techniky. V sume prírastkov oprávok dlhodobého hmotného majetku je zahrnutá zostatková cena predaného dlhodobého hmotného majetku v sume 23 tisíc EUR. Táto suma je vykázaná v riadku „Ostatné prevádzkové výnosy/(náklady)“ Výkazu ziskov a strát.

12) Pohľadávky vyplývajúce z dane z príjmov

Štruktúra daňových pohľadávok k 31. decembru 2010 a 31. decembru 2009:

	31. 12. 2010	31. 12. 2009
Daň z príjmov spoločnosti – splatná daň	324	-
Daň z príjmov spoločnosti – odložená daň	20	26
Celkom	344	26

13) Ostatné aktíva

Štruktúra ostatných aktív k 31. decembru 2010 a 31. decembru 2009:

	31. 12. 2010	31. 12. 2009
Pohľadávky – účet rôzni dlžníci	541	582
Pohľadávky – poskytnuté zálohy na sprostredkovateľské odmeny	407	477
Pohľadávky spolu	948	1 059
Zásoby	7	5
Náklady budúcich období – sprostredkovateľské odmeny	1 848	1 666
Náklady budúcich období – ostatné	2	2
Náklady budúcich období spolu	1 850	1 668
Celkom	2 805	2 732

Položka rôzni dlžníci predstavuje najmä zostatok pohľadávok spoločnosti voči ňou spravovaným doplnkovým dôchodkovým fondom z titulu neuhradených odplát za správu doplnkových dôchodkových fondov a odplát za prestup účastníka a odstupné.

Položka poskytnuté preddavky predstavuje zálohy na sprostredkovateľské odmeny v zmysle uzatvorenej sprostredkovateľskej zmluvy s Tatra bankou, a.s. (viď bližšie bod i) Všeobecné informácie – Účtovanie časového rozlíšenia sprostredkovateľských odmien).

Položka zásoby predstavuje zostatok nespotrebovaných tlačovín pre účastníkov doplnkového dôchodkového sporenia a zostatok nespotrebovaných pohonných hmôt k 31. decembru 2010 a k 31. decembru 2009.

Najvýznamnejšou položkou nákladov budúcich období sú odmeny v zmysle uzatvorenej sprostredkovateľskej zmluvy s Tatra bankou, a.s., ktoré sú zúčtované do nákladov príslušných období v súlade s prijatou koncepciou časového rozlišovania odmeny vyplatenej sprostredkovateľovi za získanie nového účastníka doplnkového dôchodkového sporenia.

Doplnková dôchodková spoločnosť Tatra banky, a.s.

sídlo: Hodžovo námestie 3, 811 06 Bratislava, IČO: 36 291 111,
 zapísaná v Obchodnom registri OS Bratislava I, odd.: Sa, vl. č.: 3857/B

Účtovná závierka za rok končiaci sa 31. decembra 2010

prípravená podľa Medzinárodných štandardov pre finančné výkazníctvo prijatých orgánmi Európskej únie

(Údaje v tabuľkách vyjadrené v tis. EUR)

Pohyb položky časového rozlíšenia sprostredkovateľskej odmeny a položky vyplatených záloh na sprostredkovateľské odmeny:

	31. 12. 2010	31. 12. 2009
Počiatkový stav – náklady budúcich období	1 666	1 045
Zúčtovanie sprostredkovateľských odmien z roku 2009 a 2008	474	832
Časové rozlíšenie do nákladov (pozn. 2)	(292)	(211)
Konečný stav – náklady budúcich období	1 848	1 666
Počiatkový stav – zálohy na sprostredkovateľské odmeny	477	912
Zúčtovanie sprostredkovateľských odmien z roku 2009 a 2008	(474)	(832)
Vrátenie vyplatených záloh na sprostredkovateľské odmeny z roku 2009 a 2008	(3)	(80)
Vyplatená záloha na sprostredkovateľské odmeny	407	477
Konečný stav – zálohy na sprostredkovateľské odmeny	407	477

Položka Pohľadávky spolu je bližšie vymedzená nižšie.

POHLADÁVKY

Štruktúra pohľadávok k 31. decembru 2010 a 31. decembru 2009:

	31. 12. 2010	31. 12. 2009
Pohľadávky z odplaty za správu a zhodnotenie majetku:		
DDS-RPDDF	76	49
DDS-VPDDF	412	427
DDS-ZPDDF	7	5
DDS-KPDDF	3	2
DDS-DVDDF	8	6
Pohľadávky iné	35	93
Pohľadávky – poskytnuté preddavky	407	477
Celkom	948	1 059

Štruktúra pohľadávok podľa dátumu splatnosti k 31. decembru 2010 a 31. decembru 2009:

Dátum splatnosti	31. 12. 2010	31. 12. 2009
Krátkodobé pohľadávky celkom	948	1 059
Celkom	948	1 059

Z celkového úhmu pohľadávok k 31. decembru 2010 a 31. decembru 2009 neboli žiadne pohľadávky po lehote splatnosti.

14) Závazky vyplývajúce z dane z príjmov

Štruktúra daňových záväzkov k 31. decembru 2010 a 31. decembru 2009:

	31. 12. 2010	31. 12. 2009
Daň z príjmov spoločnosti – splatná daň	-	99
Celkom	-	99

15) Ostatné záväzky

Štruktúra ostatných záväzkov k 31. decembru 2010 a 31. decembru 2009:

	31. 12. 2010	31. 12. 2009
Závazky – rôzni veritelia	423	253
Ostatné záväzky	407	439
Závazky voči zamestnancom	114	145
Sociálny fond	20	22
Celkom	964	859

Položka záväzky – rôzni veritelia sa vzťahuje najmä na záväzky z obchodného styku. Významnú sumu predstavujú záväzky zo sprostredkovania doplnkového dôchodkového sporenia.

Doplnková dôchodková spoločnosť Tatra banky, a.s.

sídlo: Hodžovo námestie 3, 811 06 Bratislava, IČO: 36 291 111,
zapísaná v Obchodnom registri OS Bratislava I, odd.: Sa, vl. č.: 3857/B

Účtovná závierka za rok končiaci sa 31. decembra 2010

prípravená podľa Medzinárodných štandardov pre finančné výkazníctvo prijatých orgánmi Európskej únie
(Údaje v tabuľkách vyjadrené v tis. EUR)

Položka ostatné záväzky sa vzťahuje najmä na záväzky z neidentifikovaných platieb účastníkov na zbernom účte spoločnosti. Podľa ustanovenia § 62 ods. 2 zákona o DDS, ak dôjde k určeniu účastníka, ktorého sa platba týka, do 90 dní od pripísania príspevkov na bežný účet depozitára, pripíše príspevky spoločnosť účastníkovi na jeho osobný účet ku dňu ich identifikácie. Ak nedôjde k určeniu účastníka, ktorého sa platba týka, do 90 dní od pripísania príspevkov na bežný účet depozitára, spoločnosť vráti príspevky tomu, od koho ich dostala.

Položku záväzky voči zamestnancom tvoria personálne náklady, súvisiace s nevyplatenými odmenami a nevyčerpanými dovolenkami za príslušný rok.

Z celkovej sumy záväzkov neboli k 31. decembru 2010 žiadne po lehote splatnosti.

ÚČET SOCIÁLNEHO FONDU

Tvorba a čerpanie sociálneho fondu počas roka 2010 a roka 2009:

	2010	2009
Zostatok k 31. decembru 2009 a k 31. decembru 2008	22	-
Tvorba sociálneho fondu	4	30
Použitie sociálneho fondu	(6)	(8)
Zostatok k 31. decembru 2010 a k 31. decembru 2009	20	22

16) Podriadené finančné záväzky

Štruktúra podriadených finančných záväzkov k 31. decembru 2010 a 31. decembru 2009:

	31. 12. 2010	31. 12. 2009
Istina podriadeného splátkového úveru	830	830
Časovo rozlíšené úroky	5	5
Celkom	835	835

Úroková miera prislúchajúca k podriadenému splátkovému úveru za obdobie od 1. januára 2010 do 31. decembra 2010 bola 3M EURIBOR + 2 % a pohybovala sa v rozpätí od 2,640 % do 2,965 % (v roku 2009: v rozpätí od 3,018 % do 4,729 %).

Bližšie informácie o podriadených finančných záväzkoch sú uvedené v časti Informácie o záväzkoch spoločnosti z úverov.

17) Základné imanie a fondy tvorené zo zisku

Základné imanie spoločnosti k 31. decembru 2010 pozostáva z 50 ks akcií, pričom nominálna hodnota jednej akcie je 33 194,00 EUR. Na základe rozhodnutie jediného akcionára doplnkovej dôchodkovej spoločnosti zo dňa 20. apríla 2010 sa zvýšila menovitá hodnota akcie z výšky 33,194 EUR na 33 194 EUR a súčasne sa znížil počet akcií doplnkovej dôchodkovej spoločnosti z počtu 50 000 kusov na 50 kusov. Uvedená zmena bola zapísaná do Obchodného registra dňa 5. mája 2010. Akcie spoločnosti reprezentujú práva akcionára ako spoločníka podieľať sa podľa zákona a stanov spoločnosti na jej riadení, zisku a na likvidačnom zostatku po zrušení spoločnosti s likvidáciou.

Jediným akcionárom spoločnosti, ktorý je zapísaný aj do obchodného registra, je Tatra banka, a.s.

Akcionár	Počet akcií	Nominálna hodnota (v tis. EUR)	Podiel hlasovacích práv (%)
Tatra banka, a.s.	50	1 660	100 %
Celkom	50	1 660	100 %

Rezervný fond

Rezervný fond predstavujú rezervy vytvorené zo zisku podľa štatutárnych požiadaviek alebo rozhodnutia valného zhromaždenia akcionárov. Rezervný fond k 31. decembru 2010 a k 31. decembru 2009 predstavoval zákonný rezervný fond. V zmysle Obchodného zákonníka platného v Slovenskej republike musia všetky spoločnosti tvoriť zákonný rezervný fond na krytie nepriaznivej finančnej situácie v budúcnosti. Spoločnosť je povinná každoročne prispievať do tohto fondu sumou minimálne vo výške 10 % zo svojho ročného čistého zisku dotedy, kým celková suma nedosiahne minimálnu výšku rovnajúcu sa 20 % emitovaného základného imania. Zákonný rezervný fond nie je k dispozícii na rozdelenie akcionárom.

Doplnková dôchodková spoločnosť Tatra banky, a.s.

sídlo: Hodžovo námestie 3, 811 06 Bratislava, IČO: 36 291 111,
zapísaná v Obchodnom registri OS Bratislava I, odd.: Sa, vl. č.: 3857/B

Účtovná závierka za rok končiaci sa 31. decembra 2010

prípravená podľa Medzinárodných štandardov pre finančné výkazníctvo prijatých orgánmi Európskej únie
(Údaje v tabuľkách vyjadrené v tis. EUR)

18) Riadenie kapitálu

Pre účely riadenia kapitálu spoločnosť definuje regulatórny kapitál. Regulatórny kapitál predstavuje kapitál, ktorý je stanovený pravidlami kapitálovej primeranosti. Pri kvantifikácii regulatórneho kapitálu spoločnosť postupuje v súlade s platnou legislatívou, ktorá stanovuje jeho štruktúru, ako aj jeho minimálnu výšku. Spoločnosť je povinná dodržiavať požiadavky na regulatórny kapitál spoločnosti vyplývajúci z príslušných ustanovení zákona o DDS a jeho vykonávacích predpisov.

Regulatórny kapitál, označovaný ako vlastné zdroje financovania spoločnosti je tvorený základnými vlastnými zdrojmi a dodatkovými vlastnými zdrojmi, ktorých súčet sa znižuje o hodnotu odpočítateľných položiek. Spoločnosť tvorila v roku 2010 a v roku 2009 doplnkové vlastné zdroje, keď prijala v prospech spoločnosti podriadený splátkový úver s cieľom zabezpečiť primeranosť vlastných zdrojov spoločnosti (viď bližšie bod Všeobecné informácie – Informácie o záväzkoch spoločnosti z úverov). Regulatórny kapitál slúži na krytie rizík vyplývajúcich z činnosti spoločnosti.

NBS ako dohliadač orgán vyžaduje, aby spoločnosť sledovala a dodržiavala požiadavky na minimálnu výšku kapitálu stanovenú v zákone o DDS. Spoločnosť dodržiava požiadavky vyplývajúce zo zákona DDS na minimálnu výšku kapitálu.

Nasledovná tabuľka predstavuje zloženie regulatórneho kapitálu spoločnosti a ukazovatele kapitálovej primeranosti podľa zákona o DDS a jeho vykonávacích predpisov za príslušné roky končiace sa 31. decembra:

	2010	2009
Splatené základné imanie	1 660	1 660
Nerozdelný zisk minulých rokov	3 225	3 225
Rezervný fond a ostatné fondy tvorené zo zisku	332	332
<i>Položky vytvárajúce hodnotu základných vlastných zdrojov</i>	5 217	5 217
<i>Položky znižujúce hodnotu základných vlastných zdrojov – softvér</i>	(184)	(379)
Základné vlastné zdroje	5 033	4 838
Dodatkové vlastné zdroje – podriadený úver (pozn. 16)	830	830
Vlastné zdroje celkom	5 863	5 668
Limit vlastných zdrojov podľa § 33 ods. 3 písm. a) zákona o DDS	1 815	1 729
Limit vlastných zdrojov podľa § 33 ods. 3 písm. b) zákona o DDS	557	665
Údaj o splnení limitu primeranosti vlastných zdrojov	áno	áno

19) Pohľadávky, záväzky a transakcie so spriaznenými stranami

Spriaznené osoby podľa definície v IAS 24 sú protistrany, ktoré predstavujú:

- podniky, ktoré priamo alebo nepriamo prostredníctvom jedného alebo viacerých sprostredkovateľov riadia účtovnú jednotku, sú ňou riadené alebo podliehajú spoločnému riadeniu (vrátane spoločností holdingového typu, dcérskych spoločností a sesterských spoločností),
- pridružené podniky – podniky, v ktorých má skupina podstatný vplyv a ktoré nie sú dcérskymi spoločnosťami ani spoločnými podnikmi investora,
- fyzické osoby, ktoré priamo alebo nepriamo vlastnia podiel na hlasovacích právach skupiny, vďaka ktorému môžu uplatniť podstatný vplyv na skupinu, a ktokoľvek, kto by mohol mať na takéto osoby vplyv alebo kto by mohol podliehať ich vplyvu v rámci obchodov so skupinou,
- členovia kľúčového manažmentu, t. j. oprávnené osoby zodpovedné za plánovanie, riadenie a kontrolu činnosti skupiny, vrátane riaditeľov a radiacích pracovníkov skupiny a ich blízkych rodinných príslušníkov,
- podniky, v ktorých ktorákoľvek z osôb uvedených v odsekoch (c) alebo (d) priamo alebo nepriamo vlastní podstatný podiel na hlasovacích právach alebo v ktorých tieto osoby môžu uplatňovať významný vplyv. Sem patria aj podniky vlastnené riaditeľmi alebo hlavnými akcionármi skupiny a podniky, ktoré majú so skupinou spoločného člena kľúčového manažmentu.

Pri posudzovaní vzťahov s každou spriaznenou osobou sa kladie dôraz na podstatu vzťahu, nielen na právnu formu. V rámci bežnej činnosti vstupuje spoločnosť do viacerých transakcií so spriaznenými stranami. Uskutočnili sa za bežných podmienok a vzťahov a s trhovými cenami.

Doplnková dôchodková spoločnosť Tatra banky, a.s.

sídlo: Hodžovo námestie 3, 811 06 Bratislava, IČO: 36 291 111,
zapísaná v Obchodnom registri OS Bratislava I, odd.: Sa, vl. č.: 3857/B

Účtovná závierka za rok končiaci sa 31. decembra 2010

prípravená podľa Medzinárodných štandardov pre finančné výkazníctvo prijatých orgánmi Európskej únie
(Údaje v tabuľkách vyjadrené v tis. EUR)

Štruktúra aktív vo vzťahu k spriazneným stranám k 31. decembru 2010 a k 31. decembru 2009:

Popis	31. 12. 2010	31. 12. 2009
Tatra banka, a.s. ⁽¹⁾	3 810	477
Celkom	3 810	477

⁽¹⁾ Materská spoločnosť

⁽²⁾ Spriaznená strana

Štruktúra pasív vo vzťahu k spriazneným stranám k 31. decembru 2010 a k 31. decembru 2009:

Popis	31. 12. 2010	31. 12. 2009
Tatra banka, a.s. ⁽¹⁾	326	157
Centrum bývania, s r.o. ⁽²⁾	835	835
Tatra Asset Management, správ. spol., a.s. ⁽²⁾	70	61
Celkom	1 231	1 053

⁽¹⁾ Materská spoločnosť

⁽²⁾ Spriaznená strana

Závazky voči spriaznenej strane Tatra banke, a.s. (materskej spoločnosti) predstavujú predovšetkým nevyfakturované sprostredkovateľské odmeny a termínovaný vklad (viď pozn. 9), záväzky voči spriaznenej strane Centrum bývania, s r.o., predstavujú predovšetkým záväzok z podriadeného dlhu (viď bližšie bod 16 Podriadené finančné záväzky) a záväzky voči spriaznenej strane Tatra Asset Management, správ. spol., a. s. predstavujú odmenu v zmysle uzatvorenej zmluvy o zverení činnosti riadenie investícií.

Bližšie informácie o pohľadávkach a záväzkoch voči spriazneným stranám sú uvedené v častiach 13) Ostatné aktíva a 15) Ostatné záväzky.

Štruktúra aktív, pasív, nákladov a výnosov vyplývajúca z transakcií so spravovanými fondmi je vykázaná v jednotlivých častiach týchto poznámok.

Súhrn transakcií spoločnosti voči spriazneným stranám od 1. januára 2010 do 31. decembra 2010:

Popis	Výnosy	Náklady
Významné transakcie s Centrum bývania, s.r.o. ⁽²⁾:		
Centrum bývania, s.r.o. ⁽²⁾ -úroky z podriadeného dlhu	-	(23)
Medzisúčtet	-	(23)
Významné transakcie s Tatra banka, a.s. ⁽¹⁾:		
Tatra banka, a.s. ⁽¹⁾ -nájomné	-	(40)
Tatra banka, a.s. ⁽¹⁾ -zmluva o poskytovaní služieb	-	(24)
Tatra banka, a.s. ⁽¹⁾ -zmluva o zverení činnosti	-	(13)
Tatra banka, a.s. ⁽¹⁾ -poštovné	-	(90)
Tatra banka, a.s. ⁽¹⁾ -rôzne	-	(30)
Tatra banka, a.s. ⁽¹⁾ -sprostredkovanie	-	(3 438)
Tatra banka, a.s. ⁽¹⁾ -úroky z termínovaného vkladu	15	-
Medzisúčtet	15	(3 635)
Významné transakcie s Tatra Asset Management, správ. spol., a.s. ⁽²⁾:		
Tatra Asset Management, správ. spol., a. s. ⁽²⁾ -zmluva o zverení činnosti riadenie investícií	-	(777)
Medzisúčtet	-	(777)
Významné transakcie s Tatra Billing, s.r.o. ⁽²⁾:		
Tatra Billing, s.r.o. ⁽²⁾ -skladanie a balenie poštových zásielok	-	(83)
Medzisúčtet	-	(83)
Významné transakcie s Tatra Office, s.r.o. ⁽²⁾:		
Tatra Office, s.r.o. ⁽²⁾ - zmluva o poskytovaní služieb	-	(18)
Medzisúčtet	-	(18)
Celkom	15	(4 536)

⁽¹⁾ Materská spoločnosť

⁽²⁾ Spriaznená strana

Doplnková dôchodková spoločnosť Tatra banky, a.s.

sídlo: Hodžovo námestie 3, 811 06 Bratislava, IČO: 36 291 111,
 zapísaná v Obchodnom registri OS Bratislava I, odd.: Sa, vl. č.: 3857/B

Účtovná závierka za rok končiaci sa 31. decembra 2010

prípravená podľa Medzinárodných štandardov pre finančné výkazníctvo prijatých orgánmi Európskej únie
 (Údaje v tabuľkách vyjadrené v tis. EUR)

Súhrn transakcií spoločnosti voči spriazneným stranám od 1. januára 2009 do 31. decembra 2009:

Popis	Výnosy	Náklady
Významné transakcie s Centrum bývania, s.r.o. ⁽²⁾:		
Centrum bývania, s.r.o. ⁽²⁾ -úroky z podriadeného dlhu	-	(30)
Medzisúččet	-	(30)
Významné transakcie s Tatra banka, a.s. ⁽¹⁾:		
Tatra banka, a.s. ⁽¹⁾ -nájomné	-	(61)
Tatra banka, a.s. ⁽¹⁾ -zmluva o poskytovaní služieb	-	(30)
Tatra banka, a.s. ⁽¹⁾ -zmluva o zverení činnosti		(49)
Tatra banka, a.s. ⁽¹⁾ -poštovné		(87)
Tatra banka, a.s. ⁽¹⁾ -rôzne	4	(249)
Tatra banka, a.s. ⁽¹⁾ -sprostredkovanie	-	(1 618)
Medzisúččet	4	(2 094)
Významné transakcie s Tatra Asset Management, správ. spol., a.s. ⁽²⁾:		
Tatra Asset Management, správ. spol., a. s. ⁽²⁾ -zmluva v zverení činnosti riadenie investícií	-	(666)
Medzisúččet	-	(666)
Významné transakcie s Tatra Billing, s.r.o. ⁽²⁾:		
Tatra Billing, s.r.o. ⁽²⁾ -skladanie a balenie poštových zásielok	-	(67)
Medzisúččet	-	(67)
Významné transakcie s Tatra Office, s.r.o. ⁽²⁾:		
Tatra Office, s.r.o. ⁽²⁾ - zmluva o poskytovaní služieb	-	(18)
Medzisúččet	-	(18)
Celkom	4	(2 875)

⁽¹⁾ Materská spoločnosť

⁽²⁾ Spriaznená strana

Medzi najvýznamnejšie nákladové položky patrí odmena za sprostredkovanie, poštovné, nájomné a tlačív pre účastníkov sporenia.

20) Peňažné prostriedky a peňažné ekvivalenty

Peniaze a peňažné ekvivalenty tvoria:

	31. 12. 2010	31. 12. 2009
Pohľadávky voči bankám (pozn. č. 9)	4 615	6 196
Pokladničná hotovosť a ceniny (pozn. č. 8)	1	1
Celkom	4 616	6 197

21) Zahraničné aktíva a pasíva

Spoločnosť nemá k 31. decembru 2010 žiadne aktíva a pasíva súvisiace s osobami mimo Slovenska.

22) Priemerný počet zamestnancov

Priemerný počet zamestnancov podľa jednotlivých kategórií v roku 2010 a v roku 2009:

Kategória zamestnancov	2010	2009
Predstavenstvo	3	3
Vedúci oddelení	5	4
Ostatní zamestnanci	27	22
Priemerný počet zamestnancov	35	29

Doplnková dôchodková spoločnosť Tatra banky, a.s.

sídlo: Hodžovo námestie 3, 811 06 Bratislava, IČO: 36 291 111,
zapísaná v Obchodnom registri OS Bratislava I, odd.: Sa, vl. č.: 3857/B

Účtovná závierka za rok končiaci sa 31. decembra 2010

prípravená podľa Medzinárodných štandardov pre finančné výkazníctvo prijatých orgánmi Európskej únie
(Údaje v tabuľkách vyjadrené v tis. EUR)

23) Odmeňovanie členov orgánov spoločnosti

Odmeny a mzdy štatutárnych zástupcov a členov dozornej rady (brutto):

	2010	2009
Štatutárni zástupcovia	(105)	(106)
Dozorná rada	-	-
Celkom	(105)	(106)

24) Finančné nástroje, informácie o rizikách a analýza citlivosti trhových rizík

Finančné nástroje predstavujú dohodu, ktorá oprávňuje získať hotovosť alebo iné finančné aktíva od protistrany (finančné aktívum), alebo zaväzuje zaplatiť hotovosť alebo iné finančné aktíva protistrane (finančné pasívum).

Reálna hodnota finančného nástroja je cena, za ktorú by sa finančný nástroj mohol vymeniť, resp. ktorá by sa mohla dohodnúť medzi dvoma ochotnými stranami oboznámenými s relevantnými skutočnosťami, a to za podmienok obvyklých na trhu. Ak boli k dispozícii trhové ceny, použili sa na účely ocenenia.

Spoločnosť uskutočnila porovnanie reálnej hodnoty súvahových položiek s ich účtovnou hodnotou, pričom dospela k záveru, že reálna hodnota súvahových položiek sa nelíši od ich účtovnej hodnoty.

Finančné nástroje môžu znamenať pre spoločnosť určité riziká, ako napr. riziko z obchodovania, riziko protistrany, riziko diverzifikácie, kreditné riziko, úrokové riziko, riziko likvidity, menové riziko, regionálne riziko. Vzhľadom k skutočnosti, že spoločnosť drží všetky svoje finančné prostriedky na bežných účtoch vedených u depozitára, ktorým je banková inštitúcia v krajine zóny A, je miera rizika spojená s týmito investíciami veľmi nízka. Z uvedeného dôvodu sú tieto riziká pre spoločnosť málo významné.

Menové riziko predstavuje možnosť straty vyplývajúcej z nepriaznivých pohybov výmenných kurzov cudzích mien. Spoločnosť má denominované aktíva a pasíva prevažne v eurách. Vzhľadom k tejto skutočnosti je možnosť straty vyplývajúcej z nepriaznivých pohybov výmenných kurzov cudzích mien pre spoločnosť minimálna a výška takto dosiahnutej straty by bola pre spoločnosť nevýznamná.

Riziko úrokovej sadzby spočíva v tom, že hodnota finančného nástroja bude v dôsledku zmien úrokových sadzieb na trhu kolísat. Analýza citlivosti voči úrokovému riziku sa stanovila na základe angažovanosti voči úrokovým sadzbám na prijatý podriadený splátkový úver a na bežné účty k dátumu zostavenia finančných výkazov. Spoločnosť použila pri vykázaní úrokového rizika zvýšenie alebo zníženie o 100 bázických bodov, čo predstavuje odhad spoločnosti týkajúci sa novej zmeny úrokových sadzieb. Keby boli úrokové sadzby k ultimu roka o 100 bázických bodov vyššie alebo nižšie a všetky ostatné premenné by zostali konštantné, tak zisk spoločnosti za rok končiaci sa 31. decembra 2010 by sa zvýšil/znížil o 34 tis. EUR (2009: zníženie/zvýšenie o 58 tis. EUR); to platí najmä pre angažovanosť spoločnosti voči úrokovým sadzbám na podriadené finančné záväzky a bežné účty. Pri stanovení vplyvu zmien úrokových sadzieb na zmenu zisku spoločnosti bol použitý algoritmus výpočtu odvodený zo súvahového stavu príslušných položiek ku koncu účtovného obdobia.

Riziko likvidity sa chápe ako riziko novej straty schopnosti spoločnosti plniť si záväzky v čase ich splatnosti. Záujmom spoločnosti je trvale udržiavať svoju platobnú schopnosť, t. j. schopnosť riadne a včas si plniť peňažné záväzky, riadiť aktíva a pasíva tak, aby si spoločnosť zabezpečila nepretržitú likviditu. Likviditnú pozíciu spoločnosti (likviditný gap) zohľadňujúcu aktuálnu zostatkovú splatnosť aktív a záväzkov prezentujú nasledovné prehľady jednotlivých položiek súvahy k 31. decembru 2010 a k 31. decembru 2009 podľa dátumu zostatkovej doby splatnosti. Hodnota finančných záväzkov vykázaná v nižšie uvedenej analýze splatnosti predstavuje hodnotu diskontovaných peňažných tokov.

Doplnková dôchodková spoločnosť Tatra banky, a.s.

sídlo: Hodžovo námestie 3, 811 06 Bratislava, IČO: 36 291 111,
 zapísaná v Obchodnom registri OS Bratislava I, odd.: Sa, vl. č.: 3857/B

Účtovná zvierka za rok končiaci sa 31. decembra 2010

prípravená podľa Medzinárodných štandardov pre finančné výkazníctvo prijatých orgánmi Európskej únie
 (Údaje v tabuľkách vyjadrené v tis. EUR)

Likviditná pozícia spoločnosti k 31. decembru 2010:

	0-1m	1-3m	3m-1r	1-5r	nad 5r	N	Celkom
Aktíva							
Peniaze a peňažné ekvivalenty	1	-	-	-	-	-	1
Pohľadávky voči bankám	4 615	-	-	-	-	-	4 615
Dlhodobý nehmotný majetok	-	-	-	-	-	184	184
Dlhodobý hmotný majetok	-	-	-	-	-	12	12
Pohľadávky vyplývajúce z dane z príjmov	-	324	-	-	-	20	344
Ostatné aktíva	585	140	517	1 168	387	8	2 805
Aktíva celkom	5 201	464	517	1 168	387	224	7 961
Pasíva							
Ostatné záväzky	400	406	125	-	-	33	964
Podriadené finančné záväzky	5	-	830	-	-	-	835
Vlastné imanie (okrem zisku za bežný rok)	-	-	-	-	-	5 217	5 217
Zisk aktuálneho obdobia po zdanení	-	-	-	-	-	945	945
Pasíva celkom	405	406	955	-	-	6 195	7 961
Súvahová pozícia, netto k 31. decembru 2010	4 796	58	(438)	1 168	387	(5 971)	-

Použitie skratky: m = mesiac r = rok N = nešpecifikované

Likviditná pozícia spoločnosti k 31. decembru 2009:

	0-1m	1-3m	3m-1r	1-5r	nad 5r	N	Celkom
Aktíva							
Peniaze a peňažné ekvivalenty	1	-	-	-	-	-	1
Pohľadávky voči bankám	6 196	-	-	-	-	-	6 196
Dlhodobý nehmotný majetok	-	-	-	-	-	379	379
Dlhodobý hmotný majetok	-	-	-	-	-	17	17
Pohľadávky vyplývajúce z dane z príjmov	-	-	-	-	-	26	26
Ostatné aktíva	636	155	481	845	610	5	2 732
Aktíva celkom	6 833	155	481	845	610	427	9 351
Pasíva							
Záväzky vyplývajúce z dane z príjmov	-	99	-	-	-	-	99
Ostatné záväzky	216	439	160	-	-	44	859
Podriadené finančné záväzky	5	-	-	830	-	-	835
Vlastné imanie (okrem zisku za bežný rok)	-	-	-	-	-	5 217	5 217
Zisk aktuálneho obdobia po zdanení	-	-	-	-	-	2 341	2 341
Pasíva celkom	221	538	160	830	-	7 602	9 351
Súvahová pozícia, netto k 31. decembru 2009	6 612	(383)	321	15	610	(7 175)	-

Použitie skratky: m = mesiac r = rok N = nešpecifikované

Prehľad jednotlivých položiek súvahy podľa rizika úrokovej miery spoločnosť neuvádza, nakoľko je totožný s prehľadom podľa zostatkovej doby splatnosti s výnimkou podriadených finančných záväzkov.

Doplnková dôchodková spoločnosť Tatra banky, a.s.

sídlo: Hodžovo námestie 3, 811 06 Bratislava, IČO: 36 291 111,
zapísaná v Obchodnom registri OS Bratislava I, odd.: Sa, vl. č.: 3857/B

Účtovná závierka za rok končiaci sa 31. decembra 2010

prípravená podľa Medzinárodných štandardov pre finančné výkazníctvo prijatých orgánmi Európskej únie
(Údaje v tabuľkách vyjadrené v tis. EUR)

Prehľad podriadených finančných záväzkov spoločnosti podľa rizika úrokovej miery k 31. decembru 2010:

	<i>0-1m</i>	<i>1-3m</i>	<i>3m-1r</i>	<i>1-5r</i>	<i>nad 5r</i>	<i>N</i>	<i>Celkom</i>
Podriadené finančné záväzky k 31. 12. 2010	835	-	-	-	-	-	835

Prehľad podriadených finančných záväzkov spoločnosti podľa rizika úrokovej miery k 31. decembru 2009:

	<i>0-1m</i>	<i>1-3m</i>	<i>3m-1r</i>	<i>1-5r</i>	<i>nad 5r</i>	<i>N</i>	<i>Celkom</i>
Podriadené finančné záväzky k 31. 12. 2009	835	-	-	-	-	-	835

Nasledujúce tabuľky uvádzajú likviditnú pozíciu finančných záväzkov spoločnosti. Vykázaná hodnota finančných záväzkov predstavuje hodnotu zmluvných nediskontovaných peňažných tokov. Nižšie uvedená analýza zmluvnej zostatkovej splatnosti bola pripravená s použitím úrokových sadzieb v prípade finančných záväzkov s pohyblivými úrokovými sadzbami platnými ku koncu účtovného obdobia.

Likviditná pozícia finančných záväzkov spoločnosti k 31. decembru 2010:

	<i>0-1m</i>	<i>1-3m</i>	<i>3m-1r</i>	<i>1-5r</i>	<i>nad 5r</i>	<i>Korekcia na súvahu</i>	<i>Celkom</i>
Podriadené finančné záväzky k 31. 12. 2010	8	4	831	-	-	(8)	835

Likviditná pozícia finančných záväzkov spoločnosti k 31. decembru 2009:

	<i>0-1m</i>	<i>1-3m</i>	<i>3m-1r</i>	<i>1-5r</i>	<i>nad 5r</i>	<i>Korekcia na súvahu</i>	<i>Celkom</i>
Podriadené finančné záväzky k 31. 12. 2009	11	4	17	836	-	(33)	835

Kreditné riziko je riziko zmeny hodnoty finančného nástroja v dôsledku zmeny trhového vnímania úverovej bonity emitenta a riziko nesplnenia záväzkov emitenta alebo riziko vzniku straty v dôsledku nesplnenia záväzku zo strany protistrany. V súlade s § 56 zákona o DDS má spoločnosť zriadené všetky svoje bežné účty u svojho depozitára. Koncentrácia aktív spoločnosti k 31. decembru 2010 voči svojmu depozitárovi v podobe bežných a zberných účtov v hodnote 1 201 tisíc EUR predstavuje podiel na celkových aktívach spoločnosti 15,09 %. (k 31. decembru 2009: 6 196 tis. EUR, t. j. 66,26 %). Spoločnosť vykázala k 31. decembru 2010 aktíva voči tretím stranám (vrátane pohľadávok voči spravovaným doplnkovým dôchodkovým fondom) v hodnote 5 563 tis. EUR (k 31. decembru 2009: 7 255 tis. EUR).

25) Informácie o následných udalostiach

Medzi dátumom zostavenia účtovnej závierky a dátumom schválenia týchto finančných výkazov na vydanie nedošlo k žiadnym významným udalostiam, ktoré by ovplyvnili údaje uvedené v tejto účtovnej závierke.

Doplnková dôchodková spoločnosť Tatra banky, a.s.

sídlo: Hodžovo námestie 3, 811 06 Bratislava, IČO: 36 291 111,
zapísaná v Obchodnom registri OS Bratislava I, odd.: Sa, vl. č.: 3857/B

Účtovná závierka za rok končiaci sa 31. decembra 2010

pripravená podľa Medzinárodných štandardov pre finančné výkazníctvo prijatých orgánmi Európskej únie
(Údaje v tabuľkách vyjadrené v tis. EUR)

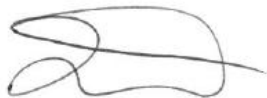
26) Schválenie účtovnej závierky

Účtovná závierka bola podpísaná a schválená na vydanie 18. februára 2011.

Podpísali v mene predstavenstva:



Ing. Miloslav Mlynár
predseda predstavenstva
Doplnková dôchodková spoločnosť
Tatra banky, a.s.



Mgr. Peter Žilinek
člen predstavenstva
Doplnková dôchodková spoločnosť
Tatra banky, a.s.

Podpisový záznam osoby zodpovednej za zostavenie účtovnej závierky:



Ing. Andrea Boriová
oddelenie účtovníctva
Doplnková dôchodková spoločnosť
Tatra banky, a.s.

Podpisový záznam osoby zodpovednej za vedenie účtovníctva:



Katarína Sucháňová
oddelenie účtovníctva
Doplnková dôchodková spoločnosť
Tatra banky, a.s.

Doplnková dôchodková spoločnosť Tatra banky, a.s.

sídlo: Hodžovo námestie 3, 811 06 Bratislava, IČO: 36 291 111, zapísaná v Obchodnom registri OS Bratislava I, odd.: Sa, vl.č.: 3857/B

ROČNÁ SPRÁVA O HOSPODÁRENÍ DOPLNKOVEJ DÔCHODKOVEJ SPOLOČNOSTI S VLASTNÝM MAJETKOM

podľa § 65 zákona č. 650/2004 Z. z. o doplnkovom dôchodkovom sporení a o zmene a doplnení niektorých zákonov v platnom znení

Príloha č. 3

**k ročnej správe o hospodárení doplnkovej dôchodkovej spoločnosti s vlastným majetkom
31. december 2010**

Skrátená verzia ročnej správy o hospodárení s vlastným majetkom doplnkovej dôchodkovej spoločnosti k 31. decembru 2010.

Doplnková dôchodková spoločnosť Tatra banky, a.s.

 sídlo: Hodžovo námestie 3, 811 06 Bratislava, IČO: 36 291 111,
 zapísaná v Obchodnom registri OS Bratislava I, odd.: Sa, vl. č.: 3857/B

Skrátená verzia ročnej správy o hospodárení s vlastným majetkom doplnkovej dôchodkovej spoločnosti k 31. decembru 2010

podľa § 65 zákona č. 650/2004 Z. z. o doplnkovom dôchodkovom sporení a o zmene a doplnení niektorých zákonov v platnom znení a podľa Vyhlášky Národnej banky Slovenska č. 546/2009 Z. z. z 1. decembra 2009 o ročných správach a polročných správach predkladaných doplnkovou dôchodkovou spoločnosťou

Výkaz aktív a pasív doplnkovej dôchodkovej spoločnosti (v tis. EUR)

Označenie	Položka	čís. r.	31.12.2010	31.12.2009	31.12.2008
a	b	c	1	2	3
1.	Dlhodobý majetok	1	196	396	610
2.	Obežný majetok	2	7 765	8 955	7 067
3.	Aktíva doplnkovej dôchodkovej spoločnosti spolu	3	7 961	9 351	7 677
4.	Závazky	4	1 799	1 793	2 460
5.	Vlastné imanie	5	6 162	7 558	5 217
a)	základné imanie	6	1 660	1 660	1 660
b)	emisné ážio	7	-	-	-
c)	zákonný rezervný fond	8	332	332	325
d)	ostatné kapitálové fondy	9	-	-	-
e)	oceňovacie rozdiely	10	-	-	-
f)	nerozdelený zisk (neuhradená strata) z minulých období	11	3 225	3 225	1 428
g)	hospodársky výsledok v schvaľovacom konaní	12	-	-	-
h)	zisk (strata) bežného účtovného obdobia	13	945	2 341	1 804
6.	Pasíva doplnkovej dôchodkovej spoločnosti spolu	14	7 961	9 351	7 677

Výkaz výnosov a nákladov doplnkovej dôchodkovej spoločnosti (v tis. EUR)

Označenie	Položka	čís. r.	31.12.2010	31.12.2009	31.12.2008
a	b	c	1	2	3
1.	Výnosy z odplát a provízií	1	6 682	6 786	5 064
2.	Náklady na odplaty a provízie	2	(3 439)	(1 618)	(210)
3.	Zisk/(strata) z odplát a provízií	3	3 243	5 168	4 854
4.	Finančné výnosy	4	18	16	85
5.	Finančné náklady	5	(23)	(30)	(53)
6.	Zisk/(strata) z operácií s cennými papiermi a z derivátových operácií	6	-	-	-
7.	Zisk/(strata) z precenenia cenných papierov	7	-	-	-
8.	Zisk/(strata) z predaja a prevodu hmotného a nehmotného majetku	8	-	(7)	2
9.	Personálne náklady	9	(563)	(815)	(1 070)
10.	Odpisy majetku	10	(210)	(219)	(222)
11.	Náklady na propagáciu a reklamu	11	(7)	(3)	(1)
12.	Ostatné náklady	12	(1 283)	(1 217)	(1 377)
13.	Ostatné výnosy	13	-	3	13
14.	Zisk/(strata) doplnkovej dôchodkovej spoločnosti za účtovné obdobie pred zdanením	14	1 175	2 896	2 231
15.	Daň z príjmov	15	(230)	(555)	(427)
16.	Zisk/(strata) doplnkovej dôchodkovej spoločnosti za účtovné obdobie po zdanení	16	945	2 341	1 804