



**Doplňková dôchodková spoločnosť Tatra banky, a.s.**

**ROČNÁ SPRÁVA O HOSPODÁRENÍ DOPLŇKOVEJ  
DÔCHODKOVEJ SPOLOČNOSTI S VLASTNÝM MAJETKOM**

podľa § 65 zákona č. 650/2004 Z. z. o doplnkovom dôchodkovom  
sporení a o zmene a doplnení niektorých zákonov v platnom  
znení

31. december 2011

## **Doplnková dôchodková spoločnosť Tatra banky, a.s.**

sídlo: Hodžovo námestie 3, 811 06 Bratislava, IČO: 36 291 111, zapísaná v Obchodnom registri OS Bratislava I, odd.: Sa, vl.č.: 3857/B

## **ROČNÁ SPRÁVA O HOSPODÁRENÍ DOPLNKOVEJ DÔCHODKOVEJ SPOLOČNOSTI S VLASTNÝM MAJETKOM**

podľa § 65 zákona č. 650/2004 Z. z. o doplnkovom dôchodkovom sporení a o zmene a doplnení niektorých zákonov v platnom znení

---

### **Úvod**

Správu o hospodárení doplnkovej dôchodkovej spoločnosti s vlastným majetkom za rok 2011 (ďalej len „správa“, ďalej len „rok“) pripravila Doplnková dôchodková spoločnosť Tatra banky, a.s., sídlo: Hodžovo námestie 3, 811 06 Bratislava, IČO: 36 291 111, zapísaná v Obchodnom registri Okresného súdu Bratislava I, oddiel: Sa, vložka číslo: 3857/B (ďalej len „doplnková dôchodková spoločnosť“) v súlade s ustanoveniami § 65 a nasl. zákona číslo 650/2004 Z. z. o doplnkovom dôchodkovom sporení a o zmene a doplnení niektorých zákonov v znení neskorších predpisov (ďalej len „zákon o DDS“) a podľa Vyhlášky Národnej banky Slovenska č. 546/2009 Z. z. z 1. decembra 2009 o ročných správach a polročných správach predkladaných doplnkovou dôchodkovou spoločnosťou (ďalej len „Vyhláška“).

## Doplnková dôchodková spoločnosť Tatra banky, a.s.

sídlo: Hodžovo námestie 3, 811 06 Bratislava, IČO: 36 291 111, zapísaná v Obchodnom registri OS Bratislava I, odd.: Sa, vl.č.: 3857/B

## ROČNÁ SPRÁVA O HOSPODÁRENÍ DOPLNKOVEJ DÔCHODKOVEJ SPOLOČNOSTI S VLASTNÝM MAJETKOM

podľa § 65 zákona č. 650/2004 Z. z. o doplnkovom dôchodkovom sporení a o zmene a doplnení niektorých zákonov v platnom znení

---

### A/ Kmeňový list doplnkovej dôchodkovej spoločnosti

Kmeňový list doplnkovej dôchodkovej spoločnosti je uvedený v prílohe č. 1 tejto správy.

### B/ Najvýznamnejšie skutočnosti doplnkovej dôchodkovej spoločnosti

1. Informácie o najvýznamnejších skutočnostiach, ktoré ovplyvnili hospodárenie doplnkovej dôchodkovej spoločnosti a informácie o jej očakávanom vývoji v nasledujúcom období

Výnosy doplnkovej dôchodkovej spoločnosti v uplynulom roku dosiahli 7,3 mil. eur, čo predstavuje nárast o 9,3% oproti minuloročným 6,7 mil. eur, pričom najvyšší podiel na výnosoch mali výnosy za správu doplnkových dôchodkových fondov (90%). Dôvodom nárastu výnosov v medzoročnom porovnaní bol nárast výnosov za správu doplnkových dôchodkových fondov a nárast v odplate za odstupné z dôvodu spomínaného zvýšeného počtu žiadostí o odstupné. Celkové náklady doplnkovej dôchodkovej spoločnosti dosiahli 6 mil. eur, čo predstavuje nárast o 9% oproti minuloročným 5,5 mil. eur. Štruktúra celkových nákladov sa oproti roku 2010 mierne upravila, rozhodujúcim podielom vo výške 65% sa na celkových nákladoch podieľali náklady na sprostredkovanie predaja doplnkového dôchodkového sporenia, prevádzkové náklady tvorili 35% celkových nákladov spoločnosti za rok 2011. V roku 2011 si doplnková dôchodková spoločnosť opätovne zvýšila svoju vysokú prevádzkovú efektívnosť, keď pomer prevádzkových nákladov oproti priemerným aktívam poklesol o viac ako 7% na necelých 0,6%. Doplnková dôchodková spoločnosť dosiahla v roku 2011 zisk po zdanení v objeme 1,1 mil. eur, čo oproti predchádzajúcemu kalendárnemu roku predstavuje nárast takmer o 13%.

Doplnková dôchodková spoločnosť očakáva v roku 2012 mierny nárast aktív v doplnkových dôchodkových fondoch v jej správe oproti predchádzajúcemu obdobiu. Aj keď spoločnosť očakáva mierny nárast aktív v spravovaných doplnkových dôchodkových fondoch, nepredpokladá nárast celkových výnosov oproti predchádzajúcemu obdobiu, nakoľko v minulom období časť výnosov predstavovali odplaty za zhodnotenie majetku v doplnkových dôchodkových fondoch. Spoločnosť predpokladá, že celkové náklady spoločnosti sa budú udržiavať na úrovni predchádzajúceho obdobia, pričom hlavnú časť nákladov budú rovnako ako v roku 2011 tvoriť prevádzkové náklady a náklady na sprostredkovanie. Z vyššie uvedených dôvodov spoločnosť očakáva, že v nasledujúcom období dosiahne nižšiu úroveň zisku ako v roku 2011.

2. Informácie o osobách, ktorým doplnková dôchodková spoločnosť zverila výkon činnosti podľa § 37 zákona o DDS

Osoba poverená výkonom činnosti	Zverená činnosť
Tatra Asset Management, správ. spol., a.s.	Riadenie investícií

**Doplnková dôchodková spoločnosť Tatra banky, a.s.**

sídlo: Hodžovo námestie 3, 811 06 Bratislava, IČO: 36 291 111, zapísaná v Obchodnom registri OS Bratislava I, odd.: Sa, vl.č.: 3857/B

**ROČNÁ SPRÁVA O HOSPODÁRENÍ DOPLNKOVEJ DÔCHODKOVEJ SPOLOČNOSTI S VLASTNÝM MAJETKOM**

podľa § 65 zákona č. 650/2004 Z. z. o doplnkovom dôchodkovom sporení a o zmene a doplnení niektorých zákonov v platnom znení

**C/ Výkaz aktív a pasív doplnkovej dôchodkovej spoločnosti**

Označenie	Položka	č. r.	Hodnota v tis. EUR
a	b	c	1
<b>1.</b>	<b>Dlhodobý majetok</b>	<b>1</b>	<b>32</b>
a)	nehmotný majetok	2	29
b)	hmotný majetok	3	3
<b>2.</b>	<b>Obežný majetok</b>	<b>4</b>	<b>4 775</b>
a)	peňažné prostriedky a pohľadávky voči bankám alebo pobočkám zahraničných bánk	5	1 781
b)	dlhopisy a obdobné dlhové cenné papiere	6	-
c)	nástroje peňažného trhu	7	-
d)	pohľadávky voči spravovaným doplnkovým dôchodkovým fondom	8	585
e)	pohľadávky voči sprostredkovateľom doplnkového dôchodkového sporenia	9	528
f)	náklady a príjmy budúcich období	10	1 845
g)	daňové pohľadávky	11	25
h)	iný obežný majetok	12	11
<b>3.</b>	<b>Aktíva doplnkovej dôchodkovej spoločnosti spolu</b>	<b>13</b>	<b>4 807</b>
<b>4.</b>	<b>Závazky</b>	<b>14</b>	<b>1 080</b>
<b>5.</b>	<b>Vlastné imanie</b>	<b>15</b>	<b>3 727</b>
a)	základné imanie	16	1 660
b)	emisné ážio	17	-
c)	zákonný rezervný fond	18	332
d)	ostatné kapitálové fondy	19	-
e)	oceňovacie rozdiely	20	-
f)	nerozdelený zisk/neuhradená strata z minulých období	21	670
g)	hospodársky výsledok v schvaľovacom konaní	22	-
h)	zisk/strata bežného účtovného obdobia	23	1 065
<b>6.</b>	<b>Pasíva doplnkovej dôchodkovej spoločnosti spolu</b>	<b>24</b>	<b>4 807</b>

**Doplnková dôchodková spoločnosť Tatra banky, a.s.**

sídlo: Hodžovo námestie 3, 811 06 Bratislava, IČO: 36 291 111, zapísaná v Obchodnom registri OS Bratislava I, odd.: Sa, vl.č.: 3857/B

**ROČNÁ SPRÁVA O HOSPODÁRENÍ DOPLNKOVEJ DÔCHODKOVEJ SPOLOČNOSTI S VLASTNÝM MAJETKOM**

podľa § 65 zákona č. 650/2004 Z. z. o doplnkovom dôchodkovom sporení a o zmene a doplnení niektorých zákonov v platnom znení

**D/ Výkaz výnosov a nákladov doplnkovej dôchodkovej spoločnosti**

Označenie	Položka	č. r.	Hodnota v tis. EUR
a	b	c	1
<b>1.</b>	<b>Výnosy z odplát a provízií</b>	<b>1</b>	<b>7 301</b>
a)	výnosy zo správy doplnkových dôchodkových fondov	2	7 301
aa)	odplata za správu doplnkového dôchodkového fondu	3	6 193
aaa)	výplatný doplnkový dôchodkový fond	4	110
aab)	príspevkový doplnkový dôchodkový fond	5	6 083
ab)	odplata za prestup účastníka do inej doplnkovej dôchodkovej spoločnosti	6	1
ac)	odplata za zhodnotenie majetku v doplnkovom dôchodkovom fonde	7	366
ad)	odplata za odstupné	8	741
b)	ostatné výnosy z odplát a provízií	9	-
<b>2.</b>	<b>Náklady na odplaty a provízie</b>	<b>10</b>	<b>(3 898)</b>
<b>3.</b>	<b>Zisk/strata z odplát a provízií</b>	<b>11</b>	<b>3 403</b>
<b>4.</b>	<b>Finančné výnosy</b>	<b>12</b>	<b>23</b>
a)	výnosy z úrokov a obdobné výnosy	13	23
b)	výnosy z kurzových rozdielov	14	-
c)	ostatné finančné výnosy	15	-
<b>5.</b>	<b>Finančné náklady</b>	<b>16</b>	<b>(8)</b>
a)	náklady na úroky a obdobné náklady	17	(7)
b)	náklady na kurzové rozdiely	18	(1)
c)	náklady súvisiace s akciami doplnkovej dôchodkovej spoločnosti	19	-
d)	nákladové úroky z prijatých pôžičiek	20	-
e)	ostatné finančné náklady	21	-
<b>6.</b>	<b>Zisk/strata z operácií s cennými papiermi a derivátových operácií</b>	<b>22</b>	<b>-</b>
<b>7.</b>	<b>Výnosy z precenenia cenných papierov</b>	<b>23</b>	<b>-</b>
<b>8.</b>	<b>Náklady na precenenie cenných papierov</b>	<b>24</b>	<b>-</b>
<b>9.</b>	<b>Zisk/strata z precenenia cenných papierov</b>	<b>25</b>	<b>-</b>
<b>10.</b>	<b>Zisk/strata z predaja a prevodu hmotného a nehmotného majetku</b>	<b>26</b>	<b>(3)</b>
<b>11.</b>	<b>Personálne náklady</b>	<b>27</b>	<b>(638)</b>
<b>12.</b>	<b>Odpisy majetku</b>	<b>28</b>	<b>(166)</b>
<b>13.</b>	<b>Náklady na propagáciu a reklamu</b>	<b>29</b>	<b>(9)</b>
<b>14.</b>	<b>Ostatné náklady</b>	<b>30</b>	<b>(1 286)</b>
a)	náklady na tvorbu rezerv	31	-
b)	náklady na tvorbu opravných položiek	32	-
c)	náklady na oceňovacie rozdiely	33	-
d)	náklady zverené činnosti	34	(867)
e)	náklady na audit, právne a daňové poradenstvo	35	(14)
f)	náklady na informačné technológie	36	(45)
g)	poplatky a príspevky Národnej banke Slovenska	37	(63)
h)	iné ostatné náklady	38	(297)
<b>15.</b>	<b>Ostatné výnosy</b>	<b>39</b>	<b>-</b>
a)	výnosy zo zrušenia rezerv	40	-
b)	výnosy zo zrušenia opravných položiek a z odpísaných pohľadávok	41	-
c)	iné ostatné výnosy	42	-
<b>16.</b>	<b>Zisk/strata doplnkovej dôchodkovej spoločnosti za účtovné obdobie pred zdanením</b>	<b>43</b>	<b>1 316</b>
<b>17.</b>	<b>Daň z príjmov</b>	<b>44</b>	<b>(251)</b>
<b>18.</b>	<b>Zisk/strata doplnkovej dôchodkovej spoločnosti za účtovné obdobie po zdanení</b>	<b>45</b>	<b>1 065</b>

**Doplnková dôchodková spoločnosť Tatra banky, a.s.**

sídlo: Hodžovo námestie 3, 811 06 Bratislava, IČO: 36 291 111, zapísaná v Obchodnom registri OS Bratislava I, odd.: Sa, vl.č.: 3857/B

**ROČNÁ SPRÁVA O HOSPODÁRENÍ DOPLNKOVEJ DÔCHODKOVEJ SPOLOČNOSTI S VLASTNÝM MAJETKOM**

podľa § 65 zákona č. 650/2004 Z. z. o doplnkovom dôchodkovom sporení a o zmene a doplnení niektorých zákonov v platnom znení

---

**E/ Účtovná závierka doplnkovej dôchodkovej spoločnosti**

Účtovná závierka doplnkovej dôchodkovej spoločnosti k 31. decembru 2011 tvorí prílohu č. 2 tejto správy.

**F/ Skrátená verzia ročnej správy o hospodárení s vlastným majetkom doplnkovej dôchodkovej spoločnosti**

Skrátená verzia ročnej správy o hospodárení s vlastným majetkom doplnkovej dôchodkovej spoločnosti k 31. decembru 2011 tvorí prílohu č. 3 tejto správy.

**Prílohy:**

Príloha č. 1 – Kmeňový list doplnkovej dôchodkovej spoločnosti

Príloha č. 2 – Účtovná závierka doplnkovej dôchodkovej spoločnosti k 31. decembru 2011

Príloha č. 3 – Skrátená verzia ročnej správy o hospodárení s vlastným majetkom doplnkovej dôchodkovej spoločnosti k 31. decembru 2011

**Doplnková dôchodková spoločnosť Tatra banky, a.s.**

sídlo: Hodžovo námestie 3, 811 06 Bratislava, IČO: 36 291 111, zapísaná v Obchodnom registri OS Bratislava I, odd.: Sa, vl.č.: 3857/B

**ROČNÁ SPRÁVA O HOSPODÁRENÍ DOPLNKOVEJ DÔCHODKOVEJ SPOLOČNOSTI S VLASTNÝM MAJETKOM**

podľa § 65 zákona č. 650/2004 Z. z. o doplnkovom dôchodkovom sporení a o zmene a doplnení niektorých zákonov v platnom znení

---

**Príloha č. 1**

**k ročnej správe o hospodárení doplnkovej dôchodkovej spoločnosti s vlastným majetkom  
31. december 2011**

Kmeňový list doplnkovej dôchodkovej spoločnosti

## Kmeňový list doplnkovej dôchodkovej spoločnosti

Obchodné meno doplnkovej dôchodkovej spoločnosti

Doplnková dôchodková spoločnosť Tatra banky a.s.

Identifikačný kód

36291111

Stav ku dňu

31.12.2011

## Základné údaje o DDS

	č. r.	
a	b	1
<b>Sídlo DDS</b>		
Ulica a číslo	1	Hodžovo námestie 3
Poštové smerovacie číslo a obec	2	811 06 Bratislava
Štát	3	Slovenská republika
<b>Korešpondenčná adresa DDS</b>		
Ulica a číslo	4	Hodžovo námestie 3, P.O.Box 59
Poštové smerovacie číslo a obec	5	850 05 Bratislava 55
<b>Telekomunikačné spojenie</b>		
Číslo telefónu	6	02/5919 2801
Číslo faxu	7	02/5919 2839
E-mailová adresa	8	<a href="http://www.ddstatrabanky.sk">www.ddstatrabanky.sk</a>
<b>Akcie</b>		
Zaknihované akcie na meno (celková hodnota)	9	1 659 700 EUR
z toho: kmeňové akcie (počet, menovitá hodnota)	10	50ks, 33 194 EUR
prioritné akcie (počet, menovitá hodnota)	11	
zamestnanecké akcie (počet, menovitá hodnota)	12	
ISIN akcií:	13	SK1110010990, séria 01
IČE akcií:	14	-
<b>Iné</b>		
Predmet činnosti	15	vytváranie a správa doplnkových dôchodkových fondov za účelom vykonávania doplnkového dôchodkového sporenia
Vykonávané činnosti	16	vytváranie a správa doplnkových dôchodkových fondov za účelom vykonávania doplnkového dôchodkového sporenia
Evidenčný počet zamestnancov	17	33



**Dds (KL) 34-02**

Strana 2/11

**Kmeňový list doplnkovej dôchodkovej spoločnosti**

Obchodné meno doplnkovej dôchodkovej spoločnosti

**Doplnková dôchodková spoločnosť Tatra banky a.s.**

Identifikačný kód

**36291111**

Stav ku dňu

**31.12.2011****Člen štatutárneho orgánu DDS**

č.r. a	Meno a priezvisko 1	Funkcia 2	Dátum nástupu do funkcie 3	Číslo telefónu 4
1	Ing. Miloslav Mlynár	predseda predstavenstva	1.9.2007	02/ 5919 2801
2	Ing. Martin Ďuriančík	podpredseda predstavenstva	10.4.2006	02/ 5919 2801
3	Mgr. Peter Žilinek	člen predstavenstva	25.2.2009	02/ 5919 2801

## Kmeňový list doplnkovej dôchodkovej spoločnosti

Obchodné meno doplnkovej dôchodkovej spoločnosti

Doplnková dôchodková spoločnosť Tatra banky a.s

Identifikačný kód

36291111

Stav ku dňu

31.12.2011

## Člen dozornej rady DDS

č.r. a	Meno a priezvisko 1	Funkcia 2	Dátum nástupu do funkcie 3	Zamestnávateľ 4	Číslo telefónu 5
1	Ing. Igor Vida	predseda dozornej rady	10.4.2006	Tatra banka, a.s.	02/5919 1496
2	Ing. Miroslav Uličný	podpredseda dozornej rady	10.4.2006	Tatra banka, a.s.	02/5919 1204
3	Mgr. Michal Liday	člen dozornej rady	7.8.2007	Tatra banka, a.s.	02/5919 1992

## Kmeňový list doplnkovej dôchodkovej spoločnosti

Obchodné meno doplnkovej dôchodkovej spoločnosti

Doplnková dôchodková spoločnosť Tatra banky a.s.

Identifikačný kód

36291111

Stav ku dňu

31.12.2011

## Vedúci zamestnanec DDS

č.r.	Meno a priezvisko	Funkcia	Dátum nástupu do funkcie	Zamestnávateľ	Číslo telefónu
a	1	2	3	4	5
1	Ing. Zuzana Tožičková	vedúci zamestnanec riadiaci útvar vnútornej kontroly	15.5.2009	Doplnková dôchodková spoločnosť Tatra banky, a.s.	02/5919 2801

**Dds (KL) 34-02**

Strana 5/11

**Kmeňový list doplnkovej dôchodkovej spoločnosti**

Obchodné meno doplnkovej dôchodkovej spoločnosti

**Doplnková dôchodková spoločnosť Tatra banky a.s.**

Identifikačný kód

**36291111**

Stav ku dňu

**31.12.2011**

**Prokurista DDS**

č.r.	Meno a priezvisko	Funkcia	Dátum nástupu do funkcie	Číslo telefónu
a	1	2	3	4

**Dds (KL) 34-02**

Strana 6/11

**Kmeňový list doplnkovej dôchodkovej spoločnosti**

Obchodné meno doplnkovej dôchodkovej spoločnosti

**Doplnková dôchodková spoločnosť Tatra banky a.s.**

Identifikačný kód

**36291111**

Stav ku dňu

**31.12.2011**

**Zodpovedný zamestnanec DDS**

č.r. a	Meno a priezvisko 1	Funkcia 2	Dátum nástupu do funkcie 3	Číslo telefónu 4
1	Ing. Martin Ďuriančík	podpredseda predstavenstva	10.4.2006	02/5919 2801
2	Mgr. Daniel Križian	risk manager	1.8.2008	02/5919 2801
3	Ing. Andrea Boriová	vedúca oddelenia účtovníctva	10.4.2006	02/5919 2801

## Kmeňový list doplnkovej dôchodkovej spoločnosti

Obchodné meno doplnkovej dôchodkovej spoločnosti

**Doplnková dôchodková spoločnosť Tatra banky a.s.**

Identifikačný kód

**36291111**

Stav ku dňu

**31.12.2011**

## Aktionári DDS s podielom nad 1 % upísaného základného imania

Pora- dové číslo	Názov akcionára, právna forma, sídlo / meno a priezvisko akcionára, trvalý pobyt	IČO akcionára/ r.č./ dátum narodenia	Hlavný predmet činnosti akcionára	Výška základného imania akcionára (tis. eur)	Celková hodnota vlastnených akcií DDS (tis. eur)	Vlastný podiel na upísanom základnom imani DDS (%)	Podiel hodnoty vlastnených akcií k základnému imaniu akcionára (%)
	1	2	3	4	5	6	7
	Tatra banka, a.s.	00 00 686 930	bankové činnosti	64 326,23	1 659,70	100,00	2,58
	Domáci akcionári s podielom do 1 % (vrátane) celkom						
	Zahraniční akcionári s podielom do 1 % (vrátane) celkom						
	<b>Základné imanie CELKOM</b>				<b>1 659,70</b>	<b>100,00</b>	



## Kmeňový list doplnkovej dôchodkovej spoločnosti

Obchodné meno doplnkovej dôchodkovej spoločnosti

**Doplnková dôchodková spoločnosť Tatra banky a.s.**

Identifikačný kód

**36291111**

Stav ku dňu

**31.12.2011**

Osoby s kvalifikovanou účasťou na DDS podľa § 23 ods. 1 písm. c) zákona

## Skupina s úzkymi väzbami podľa § 8 písm. e) zákona č. 566/2001 Z. z. o cenných papieroch a iných investičných službách a o zmene a doplnení niektorých zákonov

IČO/r.č.	Obchodné meno právnickej osoby alebo meno a priezvisko fyzickej osoby	Podiel v %	Druh podielu	Iné
00686930	Tatra banka, a.s.			
35 742 968	Tatra Asset Management, správ. spol., a.s.	100,00	priamy	
35 730 561	Tatra Group Servis, s.r.o.	100,00	priamy+nepriamy	
35 810 572	Tatra Billing, s.r.o.	100,00	priamy	
31 326 552	Tatra-Leasing, s.r.o.	48,00	priamy	
35 869 810	Slovak Banking Credit Bureau, s.r.o.	33,33	priamy	
31 392 687	ELIOT, s.r.o.	100,00	nepriamy	
35 707 682	CENTRUM BÝVANIA, s.r.o.	100,00	nepriamy	
35 780 860	Tatra Office, s.r.o.	100,00	nepriamy	
31 398 456	TL leasing, s.r.o.	100,00	nepriamy	
35 805 498	Tatra Residence, s.r.o.	100,00	nepriamy	



## Kmeňový list doplnkovej dôchodkovej spoločnosti

Obchodné meno doplnkovej dôchodkovej spoločnosti

Doplnková dôchodková spoločnosť Tatra banky a.s.

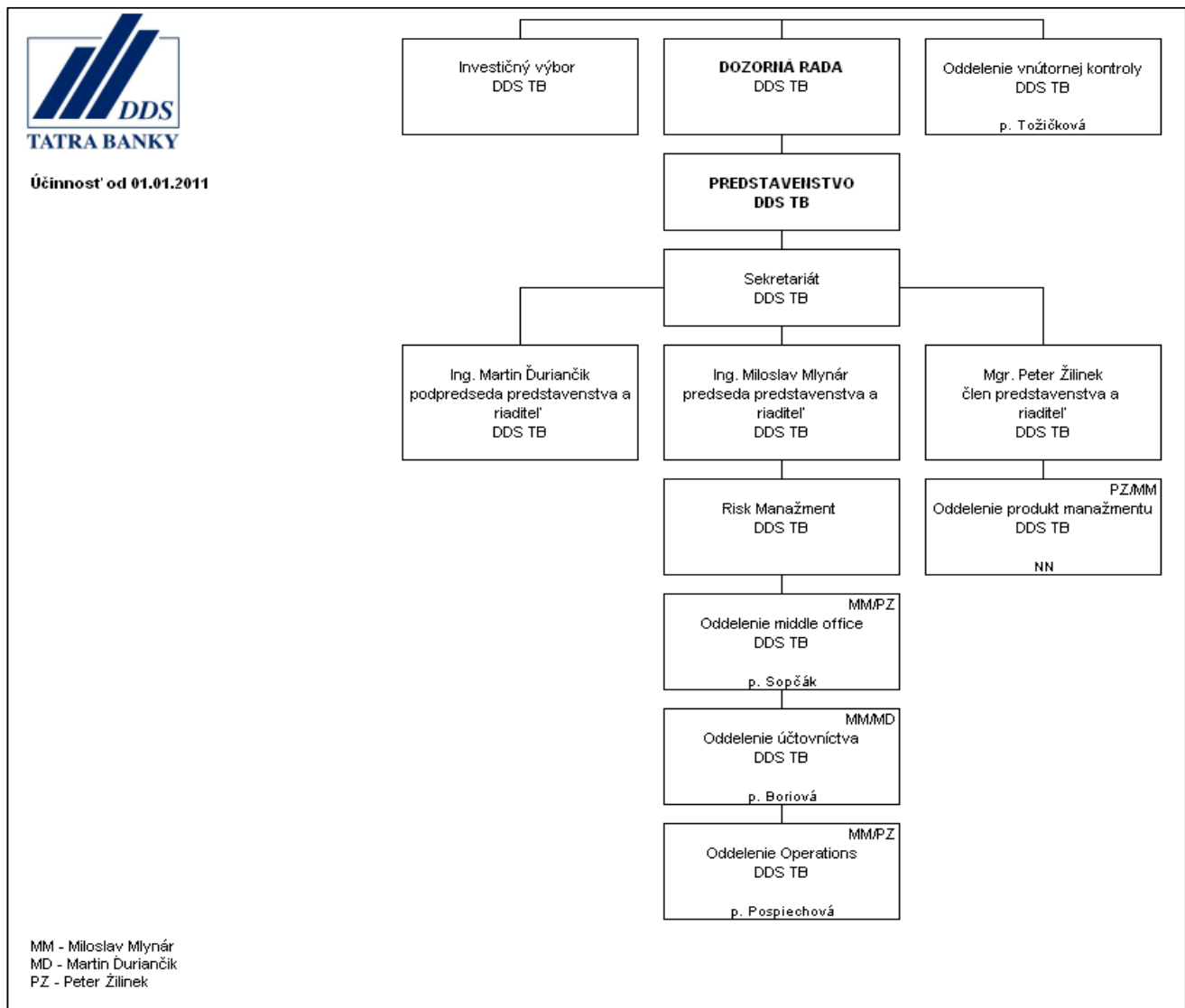
Identifikačný kód

36291111

Stav ku dňu

31.12.2011

## Grafické znázornenie organizačnej štruktúry DDS



## Kmeňový list doplnkovej dôchodkovej spoločnosti

Obchodné meno doplnkovej dôchodkovej spoločnosti

Doplnková dôchodková spoločnosť Tatra banky a.s.

Identifikačný kód

36291111

Stav ku dňu

31.12.2011

## Informácie o cudzích zdrojoch DDS

Položka	č. r.	Hodnota v tis. eur
a	b	l
<b>DLHODOBÉ ZDROJE</b>	<b>1</b>	<b>0,00</b>
Dlhodobé úvery	2	0,00
v tom: bankové úvery	2a	
dlhodobé podriadené dlhy	2b	
dlhodobé úvery od iných právnických osôb bez záväzku podriadenosti	2c	
Ostatné dlhodobé záväzky	3	0,00
v tom: dlhodobé zmenky na úhradu	3a	
emitované dlhopisy	3b	
ostatné dlhodobé záväzky	3c	
<b>KRÁTKODOBÉ ZDROJE</b>	<b>4</b>	<b>1 079,00</b>
Krátkodobé úvery	5	
v tom: bankové úvery	5a	
krátkodobé podriadené dlhy	5b	
krátkodobé úvery od iných právnických osôb bez záväzku podriadenosti	5c	
Ostatné krátkodobé záväzky	6	1 079,00
v tom: krátkodobé zmenky na úhradu	6a	
emitované krátkodobé cenné papiere okrem zmeniek	6b	
záväzky z obchodného styku	6c	874,00
ostatné krátkodobé záväzky	6d	205,00
<b>CELKOM</b>	<b>7</b>	<b>1 079,00</b>

**Doplnková dôchodková spoločnosť Tatra banky, a.s.**

sídlo: Hodžovo námestie 3, 811 06 Bratislava, IČO: 36 291 111, zapísaná v Obchodnom registri OS Bratislava I, odd.: Sa, vl.č.: 3857/B

**ROČNÁ SPRÁVA O HOSPODÁRENÍ DOPLNKOVEJ DÔCHODKOVEJ SPOLOČNOSTI S VLASTNÝM MAJETKOM**

podľa § 65 zákona č. 650/2004 Z. z. o doplnkovom dôchodkovom sporení a o zmene a doplnení niektorých zákonov v platnom znení

---

**Príloha č. 2**

**k ročnej správe o hospodárení doplnkovej dôchodkovej spoločnosti  
s vlastným majetkom  
31. december 2011**

Účtovná závierka doplnkovej dôchodkovej spoločnosti k 31. decembru 2011.



**Doplnková dôchodková spoločnosť Tatra  
banky, a.s.**

**Účtovná závierka za rok končiaci sa  
31. decembra 2011**

**pripravená podľa Medzinárodných štandardov  
finančného výkazníctva prijatých orgánmi  
Európskej únie a správa nezávislého audítora**

**Doplnková dôchodková spoločnosť Tatra banky, a.s.**

sídlo: Hodžovo námestie 3, 811 06 Bratislava, IČO: 36 291 111,  
zapísaná v Obchodnom registri OS Bratislava I, odd.: Sa, vl. č.: 3857/B

**Účtovná závierka za rok končiaci sa 31. decembra 2011**

pripravená podľa Medzinárodných štandardov pre finančné výkazníctvo prijatých orgánmi Európskej únie  
(Údaje v tabuľkách vyjadrené v tis. EUR)

---

**OBSAH**

<b>Správa nezávislého audítora .....</b>	<b>3</b>
<b>Výkaz súhrnných ziskov a strát za rok končiaci sa 31. decembra 2011 .....</b>	<b>4</b>
<b>Výkaz o finančnej situácii k 31. decembru 2011 .....</b>	<b>5</b>
<b>Výkaz o zmenách vo vlastnom imaní za rok končiaci sa 31. decembra 2011 .....</b>	<b>6</b>
<b>Výkaz o peňažných tokoch za rok končiaci sa 31. decembra 2011 .....</b>	<b>7</b>
<b>Vybrané poznámky k účtovnej závierke .....</b>	<b>8</b>
Všeobecné informácie .....	8
1) Čisté úrokové výnosy/(náklady) .....	17
2) Čistý výnos z poplatkov a provízií .....	17
3) Čistý výnos z devízových operácií .....	18
4) Všeobecné administratívne náklady .....	19
5) Ostatné prevádzkové výnosy/(náklady) .....	19
6) Daň z príjmu .....	19
7) Zisk/strata na akciu .....	20
8) Peniaze a peňažné ekvivalenty .....	21
9) Pohľadávky voči bankám .....	21
10) Dlhodobý nehmotný majetok .....	21
11) Dlhodobý hmotný majetok .....	22
12) Pohľadávky vyplývajúce z dane z príjmov .....	22
13) Ostatné aktíva .....	23
14) Závazky vyplývajúce z dane z príjmov .....	24
15) Ostatné záväzky .....	24
16) Podriadené finančné záväzky .....	25
17) Rezervy .....	25
18) Základné imanie a fondy tvorené zo zisku .....	25
19) Riadenie kapitálu .....	26
20) Pohľadávky, záväzky a transakcie so spriaznenými stranami .....	27
21) Peňažné prostriedky a peňažné ekvivalenty .....	29
22) Zahraničné aktíva a pasíva .....	29
23) Priemerný počet zamestnancov .....	29
24) Odmeňovanie členov orgánov spoločnosti .....	30
25) Finančné nástroje, informácie o rizikách a analýza citlivosti trhových rizík .....	30
26) Informácie o následných udalostiach .....	32
27) Schválenie účtovnej závierky .....	32



**Doplnková dôchodková spoločnosť Tatra banky, a.s.**

sídlo: Hodžovo námestie 3, 811 06 Bratislava, IČO: 36 291 111,  
zapísaná v Obchodnom registri OS Bratislava I, odd.: Sa, vl. č.: 3857/B

**Účtovná závierka za rok končiaci sa 31. decembra 2011**

pripravená podľa Medzinárodných štandardov pre finančné výkazníctvo prijatých orgánmi Európskej únie  
(Údaje v tabuľkách vyjadrené v tis. EUR)

**Výkaz súhrnných ziskov a strát za rok končiaci sa 31. decembra 2011**

	Č. pozn.	Rok končiaci sa 31. 12. 2011	Rok končiaci sa 31. 12. 2010
Úrokové a podobné výnosy		23	18
Úrokové a podobné náklady		(7)	(23)
<b>Čisté úrokové (náklady)/výnosy</b>	<b>(1)</b>	<b>16</b>	<b>(5)</b>
Poplatky a výnosy z provízií		7 301	6 682
Poplatky a náklady na provízie		(3 898)	(3 439)
<b>Čistý výnos z poplatkov a provízií</b>	<b>(2)</b>	<b>3 403</b>	<b>3 243</b>
<b>Čistý výnos z devízových operácií</b>	<b>(3)</b>	<b>(1)</b>	<b>-</b>
<b>Všeobecné administratívne náklady</b>	<b>(4)</b>	<b>(2 098)</b>	<b>(2 063)</b>
<b>Ostatné prevádzkové výnosy / (náklady)</b>	<b>(5)</b>	<b>(4)</b>	<b>-</b>
ZISK/(strata) pred zdanením		1 316	1 175
<b>Daň z príjmu</b>	<b>(6)</b>	<b>(251)</b>	<b>(230)</b>
ZISK/(strata) po zdanení		1 065	945
<b>Základný/zriedený zisk na akciu</b>	<b>(7)</b>	<b>21,30</b>	<b>18,90</b>

Výkaz ziskov a strát spoločnosti je rovnaký ako výkaz súhrnných ziskov a strát, nakoľko spoločnosť nemá žiadne zložky ostatných súčastí súhrnného príjmu.

**Doplnková dôchodková spoločnosť Tatra banky, a.s.**sídlo: Hodžovo námestie 3, 811 06 Bratislava, IČO: 36 291 111,  
zapísaná v Obchodnom registri OS Bratislava I, odd.: Sa, vl. č.: 3857/B**Účtovná závierka za rok končiaci sa 31. decembra 2011**pripravená podľa Medzinárodných štandardov pre finančné výkazníctvo prijatých orgánmi Európskej únie  
(Údaje v tabuľkách vyjadrené v tis. EUR)**Výkaz o finančnej situácii k 31. decembru 2011**

	Č. pozn.	31. 12. 2011	31. 12. 2010
<b>Majetok</b>			
Peniaze a peňažné ekvivalenty	(8)	-	1
Pohľadávky voči bankám	(9)	1 781	4 615
Dlhodobý nehmotný majetok	(10)	29	184
Dlhodobý hmotný majetok	(11)	3	12
Pohľadávky vyplývajúce z dane z príjmov	(12)	25	344
Ostatné aktíva	(13)	2 969	2 805
<b>Majetok spolu</b>		<b>4 807</b>	<b>7 961</b>
<b>Závazky</b>			
Závazky vyplývajúce z dane z príjmov	(14)	30	-
Ostatné záväzky	(15)	1 041	964
Podriadené finančné záväzky	(16)	-	835
Rezervy	(17)	9	-
<b>Závazky spolu</b>		<b>1 080</b>	<b>1 799</b>
Vlastné imanie (okrem zisku za bežný rok)		2 662	5 217
Zisk aktuálneho obdobia po zdanení		1 065	945
<b>Vlastné imanie spolu</b>		<b>3 727</b>	<b>6 162</b>
<b>Závazky a vlastné imanie spolu</b>		<b>4 807</b>	<b>7 961</b>



**Doplnková dôchodková spoločnosť Tatra banky, a.s.**

sídlo: Hodžovo námestie 3, 811 06 Bratislava, IČO: 36 291 111,  
zapísaná v Obchodnom registri OS Bratislava I, odd.: Sa, vl. č.: 3857/B

**Účtovná závierka za rok končiaci sa 31. decembra 2011**

pripravená podľa Medzinárodných štandardov pre finančné výkazníctvo prijatých orgánmi Európskej únie  
(Údaje v tabuľkách vyjadrené v tis. EUR)

**Výkaz o zmenách vo vlastnom imaní za rok končiaci sa 31. decembra 2011**

	<i>Základné imanie</i>	<i>Fondy tvorené zo zisku</i>	<i>Nerozdelený zisk minulých rokov</i>	<i>HV* bežného roka (zisk/strata)</i>	<i>Vlastné imanie spolu</i>
<b>Zostatok k 31. decembru 2009</b>	<b>1 660</b>	<b>332</b>	<b>3 225</b>	<b>2 341</b>	<b>7 558</b>
Rozdelenie zisku za rok 2009 – výplata dividendy akcionárovi	-	-	-	(2 341)	(2 341)
HV k 31. decembru 2010	-	-	-	945	945
<b>Zostatok k 31. decembru 2010</b>	<b>1 660</b>	<b>332</b>	<b>3 225</b>	<b>945</b>	<b>6 162</b>
Výplata dividendy akcionárovi	-	-	(2 555)	(945)	(3 500)
HV k 31. decembru 2011	-	-	-	1 065	1 065
<b>Zostatok k 31. decembru 2011</b>	<b>1 660</b>	<b>332</b>	<b>670</b>	<b>1 065</b>	<b>3 727</b>

\* HV = hospodársky výsledok

**Doplnková dôchodková spoločnosť Tatra banky, a.s.**sídlo: Hodžovo námestie 3, 811 06 Bratislava, IČO: 36 291 111,  
zapísaná v Obchodnom registri OS Bratislava I, odd.: Sa, vl. č.: 3857/B**Účtovná závierka za rok končiaci sa 31. decembra 2011**pripravená podľa Medzinárodných štandardov pre finančné výkazníctvo prijatých orgánmi Európskej únie  
(Údaje v tabuľkách vyjadrené v tis. EUR)**Výkaz o peňažných tokoch za rok končiaci sa 31. decembra 2011**

Názov položky	31. 12. 2011	31. 12. 2010
<b>Peňažné toky z prevádzkovej činnosti</b>		
Výsledok hospodárenia pred zdanením daňou z príjmov (+/-)	1 316	1 175
<b>Nepeňažné operácie ovplyvňujúce výsledok hospodárenia pred úpravami a zdanením daňou z príjmov (+/-)</b>	<b>162</b>	<b>34</b>
Odpisy dlhodobého nehmotného majetku a dlhodobého hmotného majetku (+)	166	210
Zmena stavu položiek časového rozlíšenia nákladov a výnosov (+/-)	9	(181)
Úroky účtované do výnosov (-)	(23)	(18)
Úroky účtované do nákladov (+)	7	23
Strata z predaja dlhodobého majetku	3	-
Kurzové rozdiely	-	-
<b>Vplyv zmien stavu pracovného kapitálu</b>	<b>(83)</b>	<b>214</b>
Zmena stavu pohľadávok z prevádzkovej činnosti (-/+)	(166)	111
Zmena stavu záväzkov z prevádzkovej činnosti (+/-)	86	105
Zmena stavu zásob (-/+)	(3)	(2)
<b>Peňažné toky z prevádzkovej činnosti s výnimkou príjmov a výdavkov, ktoré sa uvádzajú osobitne v iných častiach prehľadu peňažných tokov (+/-)</b>	<b>1395</b>	<b>1 423</b>
Prijaté úroky (+)	23	18
Platené úroky (-)	(12)	(23)
Výdavky na daň z príjmov (-/+)	99	(648)
<b>Čisté peňažné toky z prevádzkovej činnosti</b>	<b>1505</b>	<b>770</b>
<b>Peňažné toky z investičnej činnosti</b>		
Výdavky na obstaranie dlhodobého hmotného a nehmotného majetku (-)	(8)	(10)
Príjmy z predaja dlhodobého hmotného majetku	3	-
<b>Čisté peňažné toky z investičnej činnosti</b>	<b>(5)</b>	<b>(10)</b>
<b>Peňažné toky z finančnej činnosti</b>		
<b>Príjmy a výdavky spojené s prijatými pôžičkami</b>	<b>(835)</b>	<b>-</b>
Výplata dividend	(3 500)	(2 341)
<b>Čisté peňažné toky z finančnej činnosti</b>	<b>(4335)</b>	<b>(2 341)</b>
<b>Čisté zvýšenie alebo čisté zníženie peňažných prostriedkov a peňažných ekvivalentov (+/-)</b>	<b>(2 835)</b>	<b>(1 581)</b>
<b>Stav peňažných prostriedkov a peňažných ekvivalentov na začiatku účtovného obdobia (pozn. č. 21)</b>	<b>4 616</b>	<b>6 197</b>
<b>Zostatok peňažných prostriedkov a peňažných ekvivalentov na konci účtovného obdobia (pozn. č. 21)</b>	<b>1 781</b>	<b>4 616</b>

Výkaz o peňažných tokoch bol vypracovaný nepriamou metódou.

**Doplnková dôchodková spoločnosť Tatra banky, a.s.**

sídlo: Hodžovo námestie 3, 811 06 Bratislava, IČO: 36 291 111,  
zapísaná v Obchodnom registri OS Bratislava I, odd.: Sa, vl. č.: 3857/B

**Účtovná závierka za rok končiaci sa 31. decembra 2011**

pripravená podľa Medzinárodných štandardov pre finančné výkazníctvo prijatých orgánmi Európskej únie  
(Údaje v tabuľkách vyjadrené v tis. EUR)

---

**Vybrané poznámky k účtovnej závierke****Všeobecné informácie****A. Predmet činnosti**

Doplnková dôchodková spoločnosť Tatra banky, a.s., so sídlom Hodžovo námestie 3, 811 06 Bratislava, IČO 36 291 111, DIČ 20 22 165 222, IČ DPH SK 20 22 165 222 zapísaná v Obchodnom registri Okresného súdu Bratislava I, oddiel Sa, vložka číslo 3857/B (ďalej len „spoločnosť“), bola založená zakladateľskou listinou N966/2005, NZ45471/2005, NCRIs 44870/2005 zo dňa 29. septembra 2005 v zmysle príslušných ustanovení zákona č. 513/1991 Zb. Obchodný zákonník v platnom znení, spísanou notárom Mgr. Tomášom Leškovským. Spoločnosť vznikla transformáciou Pokoj doplnkovej dôchodkovej poisťovne, IČO 31 785 107, so sídlom Hodžovo nám. 3, 810 11 Bratislava, zapísanej v registri doplnkových dôchodkových poisťovní vedenom Ministerstvom práce, sociálnych vecí a rodiny SR pod č. 003/98 (ďalej len „Pokoj doplnková dôchodková poisťovňa“), v súlade s ustanoveniami zákona č. 650/2004 Z. z. o doplnkovom dôchodkovom sporení a o zmene a doplnení niektorých zákonov v znení neskorších predpisov (ďalej len „zákon o DDS“). Po udelení povolenia na vznik a činnosť doplnkovej dôchodkovej spoločnosti na základe rozhodnutia Národnej banky Slovenska (ďalej len „NBS“) číslo UDK-003/2006/PDDS zo dňa 15. marca 2006, ktoré nadobudlo právoplatnosť dňom 17. marca 2006, bola spoločnosť dňa 10. apríla 2006 zapísaná do obchodného registra. K tomuto dňu vzniku spoločnosti zanikla Pokoj doplnková dôchodková poisťovňa. Spoločnosť je právnym nástupcom Pokoj doplnkovej dôchodkovej poisťovne a vykonáva svoju činnosť v súlade s uvedeným zákonom o DDS.

Hlavným predmetom činnosti spoločnosti podľa výpisu z obchodného registra je vytváranie a správa doplnkových dôchodkových fondov za účelom vykonávania doplnkového dôchodkového sporenia.

Spoločnosť vykonáva činnosť na území Slovenskej republiky. Prevádzkový zisk bol tvorený poskytovaním služieb podľa predmetu činnosti spoločnosti. Podľa rozhodnutia spoločnosti vyplývajú jej produkty a služby z jedného segmentu podnikania.

Spoločnosť nie je spoločníkom v žiadnej obchodnej spoločnosti.

Členovia predstavenstva spoločnosti k 31. decembru 2011:

<b>Predstavenstvo</b>	
Predseda:	Ing. Miloslav Mlynár
Podpredseda:	Ing. Martin Ďuriančík
Člen:	Mgr. Peter Žilinek

Členovia dozornej rady spoločnosti k 31. decembru 2011:

<b>Dozorná rada</b>	
Predseda:	Ing. Igor Vida
Podpredseda:	Ing. Miroslav Uličný
Člen:	Mgr. Michal Liday

**Doplnková dôchodková spoločnosť Tatra banky, a.s.**

sídlo: Hodžovo námestie 3, 811 06 Bratislava, IČO: 36 291 111,  
zapísaná v Obchodnom registri OS Bratislava I, odd.: Sa, vl. č.: 3857/B

**Účtovná závierka za rok končiaci sa 31. decembra 2011**

pripravená podľa Medzinárodných štandardov pre finančné výkazníctvo prijatých orgánmi Európskej únie  
(Údaje v tabuľkách vyjadrené v tis. EUR)

**B. Informácie o doplnkových dôchodkových fondoch**

Spoločnosť k 31. decembru 2011 spravuje 5 doplnkových dôchodkových fondov, z toho 4 príspevkové doplnkové dôchodkové fondy a 1 výplatný doplnkový dôchodkový fond:

<b>Názov fondu</b>	<b>Čistá hodnota majetku k 31. decembru 2011</b>	<b>Čistá hodnota majetku k 31. decembru 2010</b>	<b>Auditovaný spoločnosťou</b>
Doplnková dôchodková spoločnosť Tatra banky, a.s., Rastový príspevkový d.d.f.	47 101	41 986	Deloitte Audit s. r. o.
Doplnková dôchodková spoločnosť Tatra banky, a.s., Vyvážený príspevkový d.d.f.	290 405	280 375	Deloitte Audit s. r. o.
Doplnková dôchodková spoločnosť Tatra banky, a.s., Zaisťovaný príspevkový d.d.f. 2017	10 958	8 562	Deloitte Audit s. r. o.
Doplnková dôchodková spoločnosť Tatra banky, a.s., Konzervatívny príspevkový d.d.f.	4 634	3 287	Deloitte Audit s. r. o.
Doplnková dôchodková spoločnosť Tatra banky, a.s., Dôchodkový výplatný d.d.f.	11 909	9 395	Deloitte Audit s. r. o.
<b>Spolu</b>	<b>365 007</b>	<b>343 605</b>	

**Doplnková dôchodková spoločnosť Tatra banky, a.s., Konzervatívny príspevkový d.d.f.** (ďalej len „DDS-KPDDF“ alebo „fond“) bol vytvorený podľa zákona o DDS na účely spravovania príspevkov účastníkov doplnkového dôchodkového sporenia a ich zamestnávateľov podľa investičnej stratégie fondu. Štatút fondu schválilo predstavenstvo spoločnosti dňa 4. februára 2009 v súlade s rozhodnutím NBS číslo OPK-17446-1/2008 o udelení predchádzajúceho súhlasu na vytvorenie nového doplnkového dôchodkového fondu zo dňa 27. januára 2009, ktoré nadobudlo právoplatnosť dňa 28. januára 2009. Tento štatút nadobudol účinnosť dňom 9. februára 2009 a bol zmenený rozhodnutím predstavenstva o schválení zmien v tomto štatúte zo dňa 20. apríla 2009 v súlade s právoplatným rozhodnutím NBS číslo OPK-3044-1/2009 o udelení predchádzajúceho súhlasu na zmenu tohto štatútu zo dňa 16. apríla 2009, ktoré nadobudlo právoplatnosť dňa 17. apríla 2009 a tieto zmeny boli zverejnené na internetovej stránke spoločnosti dňa 26. apríla 2009.

Posledná zmena štatútu tohto fondu bola schválená rozhodnutím predstavenstva o schválení zmien v tomto štatúte zo dňa 10. februára 2011 v súlade s právoplatným rozhodnutím NBS číslo ODT-14634-4/2010 o udelení predchádzajúceho súhlasu na zmenu štatútu zo dňa 8. februára 2011, ktoré nadobudlo právoplatnosť dňa 10. februára 2011, a tieto zmeny boli zverejnené na internetovej stránke spoločnosti dňa 14. februára 2011.

**Zameranie a ciele Investičnej stratégie v DDS-KPDDF**

Spoločnosť investuje peňažné prostriedky vo fonde predovšetkým do dlhopisových a peňažných investícií denominovaných v EUR a v súlade s rizikovým profilom fondu, s cieľom dosiahnuť v dlhodobom horizonte a pri primeranej miere rizika zhodnotenie fondu v EUR. Spoločnosť pri investovaní majetku vo fonde uprednostňuje podielové listy otvorených podielových fondov spravovaných spoločnosťou Tatra Asset Management, správ. spol., a.s., Hodžovo námestie 3, 811 06 Bratislava (ďalej len „OPF TAM“). Hlavnú časť majetku vo fonde môžu tvoriť peňažné prostriedky na bežných a vkladových účtoch v bankách alebo pobočkách zahraničných bánk so sídlom v Slovenskej republike, štátne dlhopisy (resp. cenné papiere so zárukou štátu) alebo dlhopisy spoločností s ratingom v investičnom pásme a podielové listy otvorených podielových fondov. Majetok vo fonde bude v plnej výške zabezpečený voči menovému riziku. Spoločnosť používa v rozsahu dostupných informácií v súlade so zákonom o DDS nástroje na zabezpečenie menového rizika fondu.

**Doplnková dôchodková spoločnosť Tatra banky, a.s., Rastový príspevkový d.d.f.** (ďalej len „DDS-RPDDF“ alebo „fond“) bol vytvorený podľa zákona o DDS na účely spravovania príspevkov účastníkov doplnkového dôchodkového sporenia a ich zamestnávateľov podľa investičnej stratégie fondu. Štatút fondu schválilo predstavenstvo spoločnosti dňa 22. februára 2006. Štatút fondu nadobudol platnosť a účinnosť dňom nadobudnutia právoplatnosti rozhodnutia NBS o schválení tohto štatútu. Rozhodnutie NBS číslo UDK-003/2006/PDDS zo dňa 15. marca 2006 o udelení povolenia spoločnosti na vznik a činnosť doplnkovej dôchodkovej spoločnosti, ktorým bol schválený aj štatút fondu, nadobudlo právoplatnosť dňom 17. marca 2006.

## **Doplnková dôchodková spoločnosť Tatra banky, a.s.**

sídlo: Hodžovo námestie 3, 811 06 Bratislava, IČO: 36 291 111,  
zapísaná v Obchodnom registri OS Bratislava I, odd.: Sa, vl. č.: 3857/B

### **Účtovná závierka za rok končiaci sa 31. decembra 2011**

pripravená podľa Medzinárodných štandardov pre finančné výkazníctvo prijatých orgánmi Európskej únie  
(Údaje v tabuľkách vyjadrené v tis. EUR)

---

Posledná zmena štatútu tohto fondu bola schválená rozhodnutím predstavenstva o schválení zmien v tomto štatúte zo dňa 21. novembra 2011 v súlade s právoplatným rozhodnutím NBS číslo ODT-10219/2011-1 o udelení predchádzajúceho súhlasu na zmenu tohto štatútu zo dňa 7. októbra 2011, ktoré nadobudlo právoplatnosť dňa 12. októbra 2011, a tieto zmeny boli zverejnené na webovom sídle spoločnosti dňa 17. decembra 2011 a účinnosť nadobudol dňa 1. januára 2012.

#### *Zameranie a ciele Investičnej stratégie v DDS-RPDDF*

Spoločnosť investuje peňažné prostriedky vo fonde predovšetkým do akciových, alternatívnych, dlhopisových a peňažných investícií denominovaných v EUR alebo v prevažnej miere zabezpečených proti menovému riziku, v súlade s rizikovým profilom fondu, s cieľom dosiahnuť v dlhodobom horizonte a pri primeranej miere rizika zhodnotenie fondu v EUR. Spoločnosť pri investovaní majetku vo fonde uprednostňuje podielové listy OPF TAM. Hlavnú časť majetku vo fonde budú tvoriť akcie, akcie zahraničných subjektov kolektívneho investovania so sídlom v členskom štáte spĺňajúcich požiadavky práva Európskych spoločenstiev alebo príslušného členského štátu investujúcich do akcií, finančné nástroje, ktorých výnos je odvodený od vývoja hodnoty akcií alebo indexov akcií, podielové listy otvorených podielových fondov, štátne dlhopisy (resp. cenné papiere so zárukou štátu), štátne pokladničné poukážky, dlhopisy spoločností s ratingom v investičnom pásme a hypotekárne záložné listy. Hodnota akciových investícií bude najviac 100 % z celkovej hodnoty majetku vo fonde, hodnota alternatívnych investícií bude najviac 30 % z celkovej hodnoty majetku vo fonde, zvyšnú časť majetku vo fonde budú tvoriť najmä dlhopisové a peňažné investície.

**Doplnková dôchodková spoločnosť Tatra banky, a.s., Vyvážený príspevkový d.d.f.** (ďalej len „DDS-VPDDF“ alebo „fond“) vznikol transformáciou Pokoj doplnkovej dôchodkovej poisťovne dňa 10. apríla 2006 podľa zákona o DDS a bol vytvorený na účely spravovania príspevkov účastníkov doplnkového dôchodkového sporenia a ich zamestnávateľov podľa investičnej stratégie fondu. Štatút fondu schválilo predstavenstvo spoločnosti dňa 22. februára 2006. Štatút fondu nadobudol platnosť a účinnosť dňom nadobudnutia právoplatnosti rozhodnutia NBS o schválení tohto štatútu. Rozhodnutie NBS číslo UDK-003/2006/PDDS zo dňa 15. marca 2006 o udelení povolenia spoločnosti na vznik a činnosť doplnkovej dôchodkovej spoločnosti, ktorým bol schválený aj štatút fondu, nadobudlo právoplatnosť dňom 17. marca 2006.

Posledná zmena štatútu tohto fondu bola schválená rozhodnutím predstavenstva o schválení zmien v tomto štatúte zo dňa 10. februára 2011 v súlade s právoplatným rozhodnutím NBS číslo ODT-14634-1/2010 o udelení predchádzajúceho súhlasu na zmenu štatútu zo dňa 8. februára 2011, ktoré nadobudlo právoplatnosť dňa 10. februára 2011, a tieto zmeny boli zverejnené na internetovej stránke spoločnosti dňa 14. februára 2011.

#### *Zameranie a ciele Investičnej stratégie v DDS-VPDDF*

Spoločnosť investuje peňažné prostriedky vo fonde predovšetkým do akciových, alternatívnych, dlhopisových a peňažných investícií denominovaných v EUR alebo v prevažnej miere zabezpečených proti menovému riziku, v súlade s rizikovým profilom fondu, s cieľom dosiahnuť v dlhodobom horizonte a pri primeranej miere rizika zhodnotenie fondu v EUR. Spoločnosť pri investovaní majetku vo fonde uprednostňuje podielové listy OPF TAM. Hlavnú časť majetku vo fonde budú tvoriť štátne dlhopisy (resp. cenné papiere so zárukou štátu), štátne pokladničné poukážky, dlhopisy spoločností s ratingom v investičnom pásme, hypotekárne záložné listy, akcie a podielové listy otvorených podielových fondov. Hodnota akciových investícií bude najviac 40 % z celkovej hodnoty majetku vo fonde, hodnota alternatívnych investícií bude najviac 20 % z celkovej hodnoty majetku vo fonde, zvyšnú časť majetku vo fonde budú tvoriť najmä dlhopisové a peňažné investície.

**Doplnková dôchodková spoločnosť Tatra banky, a.s., Zaistený príspevkový d.d.f. 2017** (ďalej len „DDS-ZPDDF“ 2017 alebo „fond“) bol vytvorený podľa zákona o DDS na účely spravovania príspevkov účastníkov doplnkového dôchodkového sporenia a ich zamestnávateľov podľa investičnej stratégie fondu. Štatút fondu schválilo predstavenstvo spoločnosti dňa 25. septembra 2007 v súlade s rozhodnutím NBS číslo OPK-1586/2007-PLP o udelení predchádzajúceho súhlasu na vytvorenie nového doplnkového dôchodkového fondu zo dňa 21. augusta 2007, ktoré nadobudlo právoplatnosť dňa 13. septembra 2007. Tento štatút nadobudol účinnosť dňom 2. novembra 2007.

Posledná zmena štatútu tohto fondu bola schválená rozhodnutím predstavenstva o schválení zmien v tomto štatúte zo dňa 10. februára 2011 v súlade s právoplatným rozhodnutím NBS číslo ODT-14634-3/2010 o udelení predchádzajúceho súhlasu na zmenu štatútu zo dňa 8. februára 2011, ktoré nadobudlo právoplatnosť dňa 10. februára 2011, a tieto zmeny boli zverejnené na internetovej stránke spoločnosti dňa 14. februára 2011.

## **Doplnková dôchodková spoločnosť Tatra banky, a.s.**

sídlo: Hodžovo námestie 3, 811 06 Bratislava, IČO: 36 291 111,  
zapísaná v Obchodnom registri OS Bratislava I, odd.: Sa, vl. č.: 3857/B

### **Účtovná závierka za rok končiaci sa 31. decembra 2011**

prípravená podľa Medzinárodných štandardov pre finančné výkazníctvo prijatých orgánmi Európskej únie  
(Údaje v tabuľkách vyjadrené v tis. EUR)

---

#### *Zameranie a ciele Investičnej stratégie v DDS-ZPDDF 2017*

Spoločnosť investuje peňažné prostriedky vo fonde predovšetkým do akciových, dlhopisových a peňažných investícií denominovaných v EUR alebo v prevažnej miere zabezpečených proti menovému riziku, v súlade s rizikovým profilom fondu. Spoločnosť pri investovaní majetku vo fonde uprednostňuje podielové listy OPF TAM. Spoločnosť je oprávnená investovať až 80 % z celkovej hodnoty majetku vo fonde do akciových investícií. Celková hodnota akciových investícií vo fonde bude takticky riadená podľa modelu Constant Proportion Portfolio Insurance (CPPI) s cieľom participovať na raste akciového trhu a súčasne dosiahnuť, aby v záverečný deň referenčného obdobia bol zostatok na osobnom účte účastníka rovný alebo vyšší, ako súčet hodnôt príspevkov pripísaných na osobný účet účastníka počas toho istého referenčného obdobia. Pre účastníka to v prípade dosiahnutia cieľa investičnej stratégie fondu znamená, že aktuálna hodnota osobného účtu účastníka vypočítaná k záverečnému dňu referenčného obdobia sa bude rovnáť alebo bude vyššia ako súčet príspevkov pripísaných vo fonde na osobný účet účastníka počas toho istého referenčného obdobia. V záverečný deň nasledujúcich referenčných období bude aktuálna hodnota osobného účtu rovná alebo vyššia ako súčet hodnoty osobného účtu v počiatočný deň daného referenčného obdobia a príspevkov pripísaných vo fonde na osobný účet účastníka počas toho istého referenčného obdobia. Pri uvedenom CPPI modeli sa priebežne vypočítava, aké vysoké môže byť maximálne percentuálne zastúpenie akciových investícií vo fonde, aby bolo možné dosiahnuť cieľ investičnej stratégie fondu.

**Doplnková dôchodková spoločnosť Tatra banky, a.s., Dôchodkový výplatný d.d.f.** (ďalej len „DDS-DVDDF“ alebo „fond“) vznikol transformáciou Pokoj doplnkovej dôchodkovej poisťovne dňa 10. apríla 2006 podľa zákona o DDS a bol vytvorený za účelom spravovania prostriedkov na výplatu dávok poberateľom dávok doplnkového dôchodkového sporenia podľa investičnej stratégie fondu. Štatút fondu schválilo predstavenstvo spoločnosti dňa 22. februára 2006. Štatút fondu nadobudol platnosť a účinnosť dňom nadobudnutia právoplatnosti rozhodnutia NBS o schválení tohto štatútu. Rozhodnutie NBS číslo UDK-003/2006/PDDS zo dňa 15. marca 2006 o udelení povolenia spoločnosti na vznik a činnosť doplnkovej dôchodkovej spoločnosti, ktorým bol schválený aj štatút fondu, nadobudlo právoplatnosť dňom 17. marca 2006.

Posledná zmena štatútu tohto fondu bola schválená rozhodnutím predstavenstva o schválení zmien v tomto štatúte zo dňa 10. februára 2011 v súlade s právoplatným rozhodnutím NBS číslo ODT-14634-5/2010 o udelení predchádzajúceho súhlasu na zmenu štatútu zo dňa 8. februára 2011, ktoré nadobudlo právoplatnosť dňa 10. februára 2011, a tieto zmeny boli zverejnené na internetovej stránke spoločnosti dňa 14. februára 2011.

#### *Zameranie a ciele Investičnej stratégie v DDS-DVDDF*

Spoločnosť investuje peňažné prostriedky vo fonde predovšetkým do peňažných a dlhopisových investícií denominovaných v EUR alebo zabezpečených proti menovému riziku, v súlade s rizikovým profilom fondu, s cieľom zachovať bezpečnosť a likviditu majetku vo fonde. Spoločnosť pri investovaní majetku vo fonde uprednostňuje podielové listy OPF TAM. Hlavnú časť majetku vo fonde môžu tvoriť peňažné prostriedky na bežných a vkladových účtoch v bankách alebo pobočkách zahraničných bánk so sídlom v Slovenskej republike, štátne dlhopisy (resp. cenné papiere so zárukou štátu), dlhopisy spoločností s ratingom v investičnom pásme alebo podielové listy dlhopisových a peňažných otvorených podielových fondov. Majetok vo výplatnom fonde bude v plnej výške zabezpečený voči menovému riziku. Spoločnosť používa v rozsahu dostupných informácií v súlade so zákonom o DDS nástroje na zabezpečenie menového rizika fondu.

Depozitárom doplnkových dôchodkových fondov v správe spoločnosti je od 1. januára 2008 Československá obchodná banka, a.s., IČO: 36 854 140, so sídlom Michalská 18, 815 63 Bratislava 1, zapísaná v Obchodnom registri Okresného súdu Bratislava I, oddiel: Sa, vložka číslo: 4314/B (ďalej len „depozitár“).

Spoločnosť vykonáva v súlade so zákonom o DDS všetky práva k cenným papierom v majetku v doplnkových dôchodkových fondoch vrátane hlasovacích práv v záujme účastníkov sporenia a poberateľov dávok. Spoločnosť vykonáva správu majetku v doplnkových dôchodkových fondoch samostatne, vo svojom mene a v záujme účastníkov sporenia a poberateľov dávok.

Spoločnosť zabezpečuje vedenie účtovníctva a výkazníctva doplnkových dôchodkových fondov oddelene od svojho účtovníctva a výkazníctva. Doplnkové dôchodkové fondy vytvárané a spravované spoločnosťou nie sú samostatnými právnymi subjektmi, avšak každý z doplnkových dôchodkových fondov zostavuje samostatnú účtovnú závierku podľa ustanovení § 30 zákona o DDS. Majetok spravovaný v doplnkových dôchodkových fondoch nie je majetkom spoločnosti. Individuálne účtovné závierky doplnkových dôchodkových fondov nie sú konsolidované do účtovnej závierky spoločnosti. Spoločnosť nezostavuje konsolidovanú účtovnú závierku, pretože nespĺňa podmienky pre konsolidáciu podľa ustanovení § 22 zákona č. 431/2002 Z. z. o účtovníctve v znení neskorších predpisov (ďalej len „zákon o účtovníctve“).

## Doplnková dôchodková spoločnosť Tatra banky, a.s.

sídlo: Hodžovo námestie 3, 811 06 Bratislava, IČO: 36 291 111,  
zapísaná v Obchodnom registri OS Bratislava I, odd.: Sa, vl. č.: 3857/B

### Účtovná závierka za rok končiaci sa 31. decembra 2011

pripravená podľa Medzinárodných štandardov pre finančné výkazníctvo prijatých orgánmi Európskej únie  
(Údaje v tabuľkách vyjadrené v tis. EUR)

#### C. Obchodné meno priamej materskej spoločnosti a obchodné meno materskej spoločnosti celej skupiny

Spoločnosť je súčasťou nasledovného finančného konsolidovaného celku:

	<b>Hlavná materská spoločnosť</b>
Meno:	Raiffeisen Landesbanken Holding GmbH
Sídlo:	Friedrich Wilhelm Raiffeisen Platz 1
	Viedeň, Rakúsko

	<b>Priama materská spoločnosť</b>
Meno:	Tatra banka, a.s.
Sídlo:	Hodžovo námestie 3
	Bratislava

Obchodné meno hlavnej materskej spoločnosti zostavujúcej konsolidovanú účtovnú závierku je Raiffeisen Zentralbank Österreich AG, Rakúsko.

Obchodné meno priamej materskej spoločnosti Tatra banky, a.s., zostavujúcej konsolidovanú účtovnú závierku je Raiffeisen Bank International AG, Rakúsko

Konsolidované finančné výkazy skupiny Raiffeisen ZentralBank AG (skupina RZB), ktorá je hlavnou konsolidujúcou spoločnosťou – materskej spoločnosti Tatra banky, a.s., sú uložené na registrovom súde Handelgericht Wien, Marxergasse 1a, 1030 Wien, Rakúsko.

Skupina RZB predstavuje materskú spoločnosť Raiffeisen Zentralbank a jej dcérske a pridružené spoločnosti, ktoré vlastní priamo alebo nepriamo prostredníctvom svojich dcérskych spoločností.

Spoločnosť Raiffeisen Bank International AG taktiež zostavuje konsolidovanú účtovnú závierku. Akcie spoločnosti Raiffeisen Bank International AG sú kótované na Burze Cenných Papierov, Viedeň.

#### D. Hlavné účtovné zásady

##### (a) Základ prezentácie

Účtovná závierka spoločnosti za finančný rok 2011 a porovnateľné údaje za finančný rok 2010 boli vypracované v súlade s Medzinárodnými štandardmi finančného výkazníctva (International Financial Reporting Standards, ďalej len „IFRS“) v znení prijatom orgánmi Európskej únie (ďalej len „EÚ“) v nariadení komisie (ES) č. 1725/2003 vrátane platných interpretácií Medzinárodného výboru pre interpretáciu finančných štandardov („IFRIC“) a za predpokladu, že spoločnosť bude schopná pokračovať v blízkej budúcnosti v nepretržitej činnosti. IFRS prijaté na použitie v rámci EÚ sa neodlišujú od IFRS vydaných Radou pre medzinárodné účtovné štandardy okrem požiadavky na účtovanie zabezpečenia portfólií podľa IAS 39 a určitých kritérií konsolidácie. Spoločnosť určila, že účtovanie zabezpečenia portfólií podľa IAS 39 nemá významný dopad na účtovnú závierku, ak by ho schválila EÚ k dátumu zostavenia účtovnej závierky.

V roku 2011 spoločnosť prijala všetky nové a revidované štandardy a interpretácie, ktoré vydala Rada pre medzinárodné účtovné štandardy (ďalej len „IASB“) a IFRIC pri IASB v znení prijatom EÚ s účinnosťou v účtovných obdobiach začínajúcich sa 1. januára 2011. Ide o tieto štandardy a interpretácie:

- Dodatky k IAS 24 „Zverejnenie spriaznených osôb“ – Zjednodušenie požiadaviek na zverejnenie pre osoby spriaznené s vládou a vysvetlenie definície spriaznenej osoby, prijaté EÚ dňa 19. júla 2010 (s účinnosťou pre účtovné obdobia začínajúce sa 1. januára 2011 alebo neskôr),
- Dodatky k IAS 32 „Finančné nástroje: Prezentácia“ – Klasifikácia predkupných práv pri emisii, prijaté EÚ dňa 23. decembra 2009 (s účinnosťou pre účtovné obdobia začínajúce sa 1. februára 2010 alebo neskôr),
- Dodatky k IFRS 1 „Prvé uplatnenie IFRS“ – Obmedzené výnimky z vykazovania údajov za minulé účtovné obdobia podľa IFRS 7 pre účtovné jednotky uplatňujúce IFRS po prvýkrát, prijaté EÚ dňa 30. júna 2010 (s účinnosťou pre účtovné obdobia začínajúce sa 1. júla 2010 alebo neskôr),

## Doplnková dôchodková spoločnosť Tatra banky, a.s.

sídlo: Hodžovo námestie 3, 811 06 Bratislava, IČO: 36 291 111,  
zapísaná v Obchodnom registri OS Bratislava I, odd.: Sa, vl. č.: 3857/B

### Účtovná závierka za rok končiaci sa 31. decembra 2011

pripravená podľa Medzinárodných štandardov pre finančné výkazníctvo prijatých orgánmi Európskej únie  
(Údaje v tabuľkách vyjadrené v tis. EUR)

---

- Dodatky k rôznym štandardom a interpretáciám „Ročný projekt zvyšovania kvality IFRS (2010)“ vyplývajúce z ročného projektu zlepšovania kvality IFRS zverejneného dňa 6. mája 2010 (IFRS 1, IFRS 3, IFRS 7, IAS 1, IAS 27, IAS 34, IFRIC 13), ktorých cieľom je predovšetkým odstrániť nezrovnalosti a vysvetliť znenie, prijaté EÚ dňa 18. februára 2011 (dodatky sa budú vzťahovať na účtovné obdobia začínajúce sa 1. júla 2010 alebo neskôr, alebo 1. januára 2011 alebo neskôr, v závislosti od štandardu/interpretácie),
- Dodatky k IFRIC 14 „IAS 19 – Obmedzenie hornej hranice hodnoty majetku z definovaných úžitkov, minimálne požiadavky na krytie zdrojmi a vzťahy medzi nimi“ – Zálohové platby minimálnych požiadaviek na krytie zdrojmi, prijaté EÚ dňa 19. júla 2010 (s účinnosťou pre účtovné obdobia začínajúce sa 1. januára 2011 alebo neskôr),
- IFRIC 19 „Výmena finančných záväzkov za kapitálové nástroje“, prijaté EÚ dňa 23. júla 2010 (s účinnosťou pre účtovné obdobia začínajúce sa 1. júla 2010 alebo neskôr).

Prijatie nových a revidovaných štandardov a interpretácií sa neprejavilo v zmene účtovných zásad spoločnosti, ktoré by ovplyvnili sumy vykázané za bežné a predchádzajúce obdobie.

K dátumu schválenia účtovnej závierky boli pripravené na vydanie nasledujúce štandardy a interpretácie, ktoré zatiaľ nenadobudli účinnosť:

Dokumenty IASB schválené EÚ, ktoré zatiaľ nenadobudli účinnosť:

- Dodatky k IFRS 7 „Finančné nástroje: zverejňovanie“ – Prevody finančného majetku, prijaté EÚ dňa 22. novembra 2011 (s účinnosťou pre účtovné obdobia začínajúce sa 1. júla 2011 alebo neskôr).

Dokumenty IASB, ktoré EÚ ešte neschválila:

V súčasnosti sa štandardy IFRS tak, ako ich prijala EÚ, významne neodlišujú od predpisov schválených Radou pre medzinárodné účtovné štandardy (IASB) okrem nasledujúcich štandardov, dodatkov k existujúcim štandardom a interpretáciám, ktoré neboli schválené na použitie k 31. decembru 2011:

- IFRS 9 „Finančné nástroje“ (s účinnosťou pre účtovné obdobia začínajúce sa 1. januára 2013 alebo neskôr),
- IFRS 10 „Konsolidovaná účtovná závierka“ (s účinnosťou pre účtovné obdobia začínajúce sa 1. januára 2013 alebo neskôr),
- IFRS 11 „Spoločné podnikanie“ (s účinnosťou pre účtovné obdobia začínajúce sa 1. januára 2013 alebo neskôr),
- IFRS 12 „Zverejňovanie podielu v iných účtovných jednotkách“ (s účinnosťou pre účtovné obdobia začínajúce sa 1. januára 2013 alebo neskôr),
- IFRS 13 „Oceňovanie v reálnej hodnote“ (s účinnosťou pre účtovné obdobia začínajúce sa 1. januára 2013 alebo neskôr),
- IAS 27 (revidovaný v r. 2011) „Individuálna účtovná závierka“ (s účinnosťou pre účtovné obdobia začínajúce sa 1. januára 2013 alebo neskôr),
- IAS 28 (revidovaný v r. 2011) „Investície do pridružených spoločností a spoločných podnikov“ (s účinnosťou pre účtovné obdobia začínajúce sa 1. januára 2013 alebo neskôr),
- Dodatky k IFRS 1 „Prvé uplatnenie IFRS“ – Vysoká hyperinflácia a zrušenie pevných termínov pre účtovné jednotky uplatňujúce IFRS po prvýkrát (s účinnosťou pre účtovné obdobia začínajúce sa 1. júla 2011 alebo neskôr),
- Dodatky k IAS 1 „Prezentácia účtovnej závierky“ – Prezentácia položiek ostatného súhrnného zisku (s účinnosťou pre účtovné obdobia začínajúce sa 1. júla 2012 alebo neskôr),
- Dodatky k IAS 12 „Dane z príjmov“ – Odložená daň: návratnosť podkladových aktív (s účinnosťou pre účtovné obdobia začínajúce sa 1. januára 2012 alebo neskôr),
- Dodatky k IAS 19 „Zamestnanecké požitky“ – Zlepšenie účtovania o požitkoch po skončení zamestnania (s účinnosťou pre účtovné obdobia začínajúce sa 1. januára 2013 alebo neskôr),
- IFRIC 20 „Náklady na skryvku v produkčnej fáze povrchovej bane“ (s účinnosťou pre účtovné obdobia začínajúce sa 1. januára 2013 alebo neskôr).

Neočakáva sa, že prijatie uvedených štandardov a interpretácií v budúcich účtovných obdobiach bude mať významný vplyv na výsledok hospodárenia alebo na vlastné imanie spoločnosti.



## Doplnková dôchodková spoločnosť Tatra banky, a.s.

sídlo: Hodžovo námestie 3, 811 06 Bratislava, IČO: 36 291 111,  
zapísaná v Obchodnom registri OS Bratislava I, odd.: Sa, vl. č.: 3857/B

### Účtovná závierka za rok končiaci sa 31. decembra 2011

pripravená podľa Medzinárodných štandardov pre finančné výkazníctvo prijatých orgánmi Európskej únie  
(Údaje v tabuľkách vyjadrené v tis. EUR)

#### Ciel' zostavenia

Táto účtovná závierka je riadna účtovná závierka spoločnosti. Zostavenie tejto účtovnej závierky spoločnosti je v Slovenskej republike v súlade so zákonom o účtovníctve. Podľa § 17a) a § 20 zákona o účtovníctve sa od spoločnosti vyžaduje, aby pripravovala svoju účtovnú závierku a výročnú správu podľa osobitných predpisov – nariadenia Európskeho parlamentu a Rady (ES) 1606/2002 o uplatňovaní IFRS.

#### Východiská zostavenia účtovnej závierky

Táto účtovná závierka sa vypracovala na princípe časového rozlíšenia, t. j. vplyv transakcií a ostatných udalostí sa vykazuje do obdobia, s ktorým vecne súvisia za predpokladu, že spoločnosť bude nepretržite pokračovať vo svojej činnosti.

Účtovná závierka sa vypracovala na základe ocenenia v historických cenách, pričom niektoré finančné nástroje sú precenené na reálnu hodnotu.

Zostavenie účtovnej závierky v súlade s IFRS vyžaduje, aby vedenie spoločnosti vypracovalo odhady a predpoklady, ktoré majú vplyv na vykazované sumy aktív a pasív a dohadných aktívnych a pasívnych položiek k dátumu účtovnej závierky, ako aj na vykazované sumy výnosov a nákladov počas vykazovaného obdobia. Skutočné výsledky sa môžu od týchto odhadov líšiť a budúce zmeny ekonomických podmienok, podnikateľských stratégií, regulačných opatrení, účtovných pravidiel, resp. iných faktorov môžu zapríčiniť zmenu odhadov, čo následne môže mať významný vplyv na uvedené finančné postavenie a výsledky hospodárenia.

Použitá mena v tejto účtovnej závierke je euro („EUR“) a zostatky sú uvedené v tisícoch eur, pokiaľ sa neuvádza inak. Sumy v zátvorkách predstavujú záporné hodnoty.

#### (b) Prepočet cudzej meny

Peňažné aktíva a záväzky denominované v cudzej mene sa prepočítavajú na euro a vykazujú v účtovnej závierke v súlade so zákonom o účtovníctve referenčným výmenným kurzom určeným a vyhláseným Európskou centrálnou bankou alebo NBS v deň predchádzajúci dňu uskutočnenia účtovného prípadu a v deň, ku ktorému sa zostavuje účtovná závierka. Výnosy a náklady v cudzej mene sa vykazujú prepočítané na euro v účtovnom systéme spoločnosti a v účtovnej závierke v súlade so zákonom o účtovníctve referenčným výmenným kurzom určeným a vyhláseným Európskou centrálnou bankou alebo NBS v deň predchádzajúci dňu uskutočnenia účtovného prípadu a v deň, ku ktorému sa zostavuje účtovná závierka.

Kurzové zisky/straty z transakcií v cudzích menách sú zahrnuté v položke „Čistý zisk (strata) z devízových operácií“ výkazu súhrnných ziskov a strát.

#### (c) Peniaze a peňažné ekvivalenty

Peniaze a peňažné ekvivalenty pozostávajú z peňažnej hotovosti, zostatkov na bežných a vkladových účtoch spoločnosti so splatnosťou do troch mesiacov a z cenín.

#### (d) Pohľadávky voči bankám

Pohľadávky voči bankám sú vykázané v amortizovaných nákladoch znížených o opravné položky na znehodnotenie.

#### (e) Dlhodobý hmotný a nehmotný majetok

Dlhodobý hmotný a nehmotný majetok sa vykazuje v obstarávacej cene zníženej o oprávky/amortizáciu spolu s kumulovanými stratami zo zníženia hodnoty. Výška odpisov sa počíta pomocou metódy rovnomerných odpisov podľa odhadovanej doby použiteľnosti.

Odhadovaná ekonomická životnosť investičného majetku v rokoch je nasledovná:

Popis	Počet rokov
Software	3 – 5
Stroje, prístroje, zariadenia	4 – 15
Dopravné prostriedky	4 – 15
Inventár	6 – 15

## **Doplnková dôchodková spoločnosť Tatra banky, a.s.**

sídlo: Hodžovo námestie 3, 811 06 Bratislava, IČO: 36 291 111,  
zapísaná v Obchodnom registri OS Bratislava I, odd.: Sa, vl. č.: 3857/B

### **Účtovná závierka za rok končiaci sa 31. decembra 2011**

pripravená podľa Medzinárodných štandardov pre finančné výkazníctvo prijatých orgánmi Európskej únie  
(Údaje v tabuľkách vyjadrené v tis. EUR)

---

Náklady na rozšírenie, modernizáciu a rekonštrukciu vedúce k zvýšeniu výkonnosti, kapacity alebo účinnosti zvyšujú obstarávaciu cenu hmotného majetku. Opravy a údržba sa účtujú priamo do nákladov v momente vzniku nákladu a vykazujú sa vo výkaze ziskov a strát.

V prípade indikácií zníženia hodnoty majetku spoločnosť odhaduje jeho realizovateľnú hodnotu. Keď účtovná hodnota aktíva prevyšuje jeho odhadovanú realizovateľnú hodnotu, zníži sa na túto realizovateľnú hodnotu. Keď sa aktíva identifikujú ako znehodnotené, spoločnosť posúdi ich realizovateľnú hodnotu porovnaním s cenou pri predaji vypočítanou na základe správ o ocenení, ktoré vypracovala tretia strana, zníženú o odhadované náklady spojené s predajom.

#### **(f) Rezervy na záväzky a opravné položky**

Ak spoločnosť eviduje záväzky zo súdnych sporov alebo nepriame záväzky, ktoré sú dôsledkom minulej udalosti, pričom je pravdepodobné, že na vyrovnanie týchto záväzkov bude potrebné vynaložiť peňažné prostriedky, čo má za následok zníženie zdrojov predstavujúcich ekonomický úžitok, a ak výšku vyplývajúcej straty možno primerane odhadnúť, hodnota rezerv na záväzky sa vyказuje ako náklad a záväzok. Akákoľvek strata súvisiaca so zaúčtovaním rezervy na záväzky sa vyказuje vo výkaze ziskov a strát za dané obdobie.

Spoločnosť k dátumu zostavenia účtovnej závierky posudzuje, či nedošlo k okolnostiam, ktoré by indikovali zníženie hodnoty aktív. V prípade, že spoločnosť identifikuje zníženie hodnoty aktíva, vytvára k takému aktívu opravnú položku.

Spoločnosť k 31. decembru 2011 vytvorila rezervu súvisiacu so záväzkom voči účastníkom doplnkového dôchodkového sporenia deklarovanú verejným prísľubom (pozri bližšie poznámka č. 17). Spoločnosť k 31. decembru 2011 a k 31. decembru 2010 nevytvorila opravné položky v súvislosti s vyššie uvedenými plneniami.

#### **(g) Účtovanie výnosov a nákladov**

Časové rozlíšenie úrokových výnosov a úrokových nákladov vzťahujúcich sa k jednotlivým položkám majetku a záväzkov je vyказované na príslušných účtoch týchto položiek. Úrokové výnosy a úrokové náklady sú účtované do obdobia, s ktorým časovo a vecne súvisia metódou efektívnej úrokovej miery.

Poplatky a provízie, ktoré netvoria súčasť efektívnej úrokovej miery, sa vyказujú v nákladoch a výnosoch vo výkaze ziskov a strát v položke „Poplatky a náklady na provízie“ alebo „Poplatky a výnosy z provízií“ na základe časového princípu a v čase uskutočnenia transakcie.

Ostatné náklady a výnosy sa vyказujú do obdobia, s ktorým časovo a vecne súvisia.

Všetky úročené aktíva/pasíva sú krátkodobého charakteru. Výpočet zodpovedajúcich úrokových výnosov a úrokových nákladov spoločnosť vykonáva lineárnym spôsobom vzhľadom k skutočnosti, že rozdiel voči výpočtu metódou efektívnej úrokovej miery je nevýznamný. Poplatky a provízie sú zaúčtované do nákladov a výnosov vo výkaze ziskov a strát na základe ich časového rozlíšenia.

#### **(h) Vykazovanie finančného majetku**

Finančný nástroj je zmluva, prostredníctvom ktorej vzniká finančné aktívum jednej účtovnej jednotky a zároveň finančný záväzok alebo kapitálový nástroj inej účtovnej jednotky.

Spoločnosť prestáva vyказovať finančný majetok len vtedy, keď vypršia zmluvné práva na peňažné toky z tohto majetku alebo keď finančný majetok a všetky podstatné riziká a ekonomické úžitky vyplývajúce z vlastníctva tohto majetku prevedie na iný subjekt. Ak spoločnosť neprevedie, ale ani si neponechá všetky podstatné riziká a ekonomické úžitky vlastníctva a pokračuje v kontrole nad prevedeným majetkom, vyказuje svoj ponechaný podiel na majetku a súvisiaci záväzok zo súm, ktoré možno bude musieť zaplatiť. Ak si spoločnosť ponechá všetky podstatné riziká a ekonomické úžitky vlastníctva prevedeného finančného majetku, pokračuje vo vyказovaní tohto majetku a navyše vyказuje aj zabezpečenú pôžičku vo výške prijatých výnosov. Finančný záväzok je odúčtovaný, keď sú záväzky spoločnosti splatené, zrušené alebo vyprší ich platnosť.

## **Doplnková dôchodková spoločnosť Tatra banky, a.s.**

sídlo: Hodžovo námestie 3, 811 06 Bratislava, IČO: 36 291 111,  
zapísaná v Obchodnom registri OS Bratislava I, odd.: Sa, vl. č.: 3857/B

### **Účtovná závierka za rok končiaci sa 31. decembra 2011**

pripravená podľa Medzinárodných štandardov pre finančné výkazníctvo prijatých orgánmi Európskej únie  
(Údaje v tabuľkách vyjadrené v tis. EUR)

---

#### **(i) Zdaňovanie a odložená daň**

Daň z príjmov sa vypočíta v súlade s predpismi platnými v Slovenskej republike, najmä podľa zákona č. 595/2003 Z. z. o dani z príjmov v znení neskorších predpisov (ďalej len „zákon o dani z príjmov“), na základe výsledkov vykazaných vo výkaze ziskov a strát vypracovanom podľa IFRS. Daň z príjmov spoločnosti sa účtuje do nákladov spoločnosti v období vzniku daňovej povinnosti a v priloženom výkaze ziskov a strát spoločnosti je vypočítaná zo základu vyplývajúceho z hospodárskeho výsledku pred zdanením, ktorý bol upravený o pripočítateľné a odpočítateľné položky z titulu trvalých a dočasných úprav daňového základu, daňových úľav a umorenia straty. Daňový záväzok je uvedený po znížení o preddavky na daň z príjmov a daň vyberanú zrážkou, ktoré spoločnosť uhradila v priebehu roka.

Odložená daň z príjmov sa vykazuje pomocou súvahovej metódy pri vzniku dočasných rozdielov medzi daňovou hodnotou aktív alebo pasív a ich účtovnou hodnotou na účely finančného výkazníctva. Na určenie odloženej dane z príjmov sa používajú daňové sadzby platné v súčasnosti. Odložená daňová pohľadávka sa vykazuje v prípade, keď je pravdepodobné, že v budúcnosti bude k dispozícii zdaniteľný zisk, s ktorým možno daňovú pohľadávku zúčtovať.

#### **(j) Účtovanie časového rozlíšenia sprostredkovateľských odmien**

Spoločnosť časovo rozlišuje náklady na odmeny vyplatené sprostredkovateľom doplnkového dôchodkového sporenia, ktoré boli jednorazovo vynaložené pri uzatvorení účastníckej zmluvy. Spoločnosť tieto náklady rozlišuje rovnomerne počas doby, ktorá je stanovená výpočtom podľa Konceptie časového rozlišovania sprostredkovateľských odmien, ktorú schválilo predstavenstvo spoločnosti. Doba amortizácie sa pre jednotlivé účastníckej zmluvy určuje ako kratšia z maximálnej doby trvania účastníckej zmluvy (doba medzi vznikom nároku na doplnkový starobný dôchodok a vekom účastníka v čase uzatvorenia účastníckej zmluvy) a očakávanej doby trvania uzavretej účastníckej zmluvy, ktorá je určená v závislosti od veku účastníka a príslušných dekrementov, pričom cieľom jednotlivých dekrementov je vyčíslíť pravdepodobnosť, s akou účastník v jednotlivých rokoch ukončí účastnícku zmluvu so spoločnosťou. Pri výpočte jednotlivých pravdepodobností spoločnosť vychádzala z historických údajov, napr. z úmrtnostných tabuliek podľa pohlavia a veku vydaných Štatistickým úradom Slovenskej republiky, histórie vývoja počtu klientov. Časovo nerozlišenú časť sprostredkovateľských odmien spoločnosť vykazuje v položke Ostatné aktíva (pozri bližšie bod 13 Ostatné aktíva poznámok k účtovnej závierke). V roku 2011 spoločnosť v súlade so zmluvou o sprostredkovaní zaúčtovala poskytnuté zálohy na sprostredkovateľskú odmenu, ktoré budú vyúčtované po 12 mesiacoch od pripísania prvého príspevku na osobný účet vedený pre nového účastníka. Súčasne po stanovení definitívnej výšky sprostredkovateľskej odmeny (t.j. po 12 mesiacoch od vyplatenia zálohy) na základe podmienok stanovených vyššie uvedenou zmluvou, spoločnosť zúčtovala zálohy z roku 2010 a skutočné náklady začala rozlišovať rovnomerne počas doby, ktorá je stanovená výpočtom podľa vyššie uvedenej Konceptie časového rozlišovania sprostredkovateľských odmien.

#### **(k) Doplnujúce informácie**

##### **• Informácie o odplate spoločnosti**

Spoločnosti prináleží za správu doplnkových dôchodkových fondov odplata, ktorá je vypočítaná z priemernej mesačnej čistej hodnoty majetku v doplnkovom dôchodkovom fonde a odplata za zhodnotenie majetku v doplnkovom dôchodkovom fonde v zmysle platných štatútov spravovaných doplnkových dôchodkových fondov. Odplata spoločnosti je vykázaná v položke Poplatky a výnosy z provízií v priloženom výkaze ziskov a strát. Spoločnosti taktiež prináleží odplata za prestup účastníka do inej doplnkovej dôchodkovej spoločnosti a odplata za odstúpné. Tieto odplaty sú tiež vykázané v položke „Poplatky a výnosy z provízií“ v priloženom výkaze súhrnných ziskov a strát.

##### **• Informácie o sociálnom zabezpečení**

Spoločnosť odvádza príspevky do zdravotných poisťovní a do Sociálnej poisťovne vo výške zákonných sadzieb platných počas roka, ktoré sa vypočítajú zo základu hrubej mzdy. Náklady na sociálne zabezpečenie sú zaúčtované do obdobia, v ktorom sú zúčtované príslušné mzdy. Spoločnosť netvorí iné poisťné fondy pre zamestnancov.

Spoločnosť sa zúčastňuje na programe doplnkového dôchodkového sporenia pre zamestnancov. Z tohto programu nevyplývajú pre spoločnosť žiadne nezúčtované záväzky voči zamestnancom.

## Doplnková dôchodková spoločnosť Tatra banky, a.s.

sídlo: Hodžovo námestie 3, 811 06 Bratislava, IČO: 36 291 111,  
zapísaná v Obchodnom registri OS Bratislava I, odd.: Sa, vl. č.: 3857/B

### Účtovná závierka za rok končiaci sa 31. decembra 2011

prípravená podľa Medzinárodných štandardov pre finančné výkazníctvo prijatých orgánmi Európskej únie  
(Údaje v tabuľkách vyjadrené v tis. EUR)

- Informácie o záväzkoch spoločnosti z úverov

Spoločnosť mala k 31. decembru 2010 uzatvorenú zmluvu o podriadenom splátkovom úvere s Centrum bývania, s.r.o. v súlade s ustanovením § 33 zákona o DDS a § 3 Vyhlášky Ministerstva financií Slovenskej republiky č. 217/2005 Z. z. o vlastných zdrojoch doplnkovej dôchodkovej spoločnosti a o metódach a postupoch stanovenia hodnoty majetku v doplnkových dôchodkových fondoch v znení Vyhlášky NBS č. 605/2006 Z. z. Istina podriadeného splátkového úveru 830 tis. EUR splatná dňa 11. apríla 2011 bola uhradená spolu s prislúchajúcim úrokom Centrum bývania, s.r.o.

- Informácie o zákonných požiadavkách

V súlade s ustanoveniami zákona o DDS je spoločnosť pri vykonávaní svojej činnosti povinná dodržiavať zákonom stanovené maximálne limity týkajúce sa odplát spoločnosti a zároveň podlieha viacerým limitom a obmedzeniam týkajúcich sa investovania majetku v doplnkových dôchodkových fondoch. K týmto limitom patrí napríklad maximálna výška odplaty za správu doplnkových dôchodkových fondov, odplaty za odstupné a odplaty za prestup účastníka do inej doplnkovej dôchodkovej spoločnosti, ako aj limity upravujúce maximálnu výšku podielu na jednotlivé druhy cenných papierov vo vzťahu k emitentom nachádzajúcich sa v majetku v doplnkových dôchodkových fondoch a ďalšie limity a obmedzenia. Podľa ustanovenia § 55 ods. 1 zákona o DDS sa limity a obmedzenia týkajúce sa majetku v doplnkovom dôchodkovom fonde nepoužijú na obdobie prvých dvanástich mesiacov od nadobudnutia právoplatnosti rozhodnutia NBS o udelení povolenia alebo jeho zmeny týkajúcej sa správy doplnkového dôchodkového fondu, pričom toto obdobie pre tri doplnkové dôchodkové fondy uplynulo dňa 17. marca 2007 a pre štvrtý doplnkový dôchodkový fond (DDS-ZPDDF) dvanásť mesačné obdobie uplynulo dňa 13. septembra 2008. Pre piaty doplnkový dôchodkový fond (DDS-KPDDF) uplynulo dvanásť mesačné obdobie dňa 13. februára 2010. Majetok v doplnkových dôchodkových fondoch v správe doplnkovej dôchodkovej spoločnosti bol investovaný v súlade s pravidlami obmedzenia a rozloženia rizika definovanými v zákone o DDS.

#### 1) Čisté úrokové výnosy/(náklady)

	31. 12. 2011		31. 12. 2010	
	Výnosy	Náklady	Výnosy	Náklady
Úrokové výnosy/(náklady)	23	(7)	18	(23)
<b>Čisté úrokové výnosy</b>	<b>16</b>			<b>(5)</b>

Položka úrokové výnosy predstavuje najmä úroky z bankových účtov vedených u depozitára a termínovaného vkladu vedeného v Tatra banke, a.s. Položka úrokové náklady predstavuje úroky z podriadeného splátkového úveru (pozri bližšie časť Informácie o záväzkoch spoločnosti z úverov).

#### 2) Čistý výnos z poplatkov a provízií

	31. 12. 2011		31. 12. 2010	
	Výnosy	Náklady	Výnosy	Náklady
Poplatky a provízie	7 301	(3 898)	6 682	(3 439)
<b>Čistý výnos z poplatkov a provízií</b>	<b>3 403</b>		<b>3 243</b>	

Položka výnosy z poplatkov predstavuje výnosy z odplát za správu doplnkových dôchodkových fondov, z odplát za zhodnotenie majetku v doplnkových dôchodkových fondoch, z odplát za prestup účastníkov do inej doplnkovej dôchodkovej spoločnosti, z odplát za odstupné a poplatky za doplnkové služby. Položka náklady na poplatky predstavuje náklady na poplatky v zmysle uzatvorenej zmluvy o sprostredkovaní doplnkového dôchodkového sporenia medzi spoločnosťou a Tatra bankou, a.s. z čoho suma 382 tis. EUR predstavuje časovo rozlíšené sprostredkovateľské odmeny (2010: 292 tis. EUR).

**Doplnková dôchodková spoločnosť Tatra banky, a.s.**sídlo: Hodžovo námestie 3, 811 06 Bratislava, IČO: 36 291 111,  
zapísaná v Obchodnom registri OS Bratislava I, odd.: Sa, vl. č.: 3857/B**Účtovná závierka za rok končiaci sa 31. decembra 2011**pripravená podľa Medzinárodných štandardov pre finančné výkazníctvo prijatých orgánmi Európskej únie  
(Údaje v tabuľkách vyjadrené v tis. EUR)

Rozloženie výnosových poplatkov na jednotlivé oblasti je nasledovné:

<i>Fond</i>	<b>31. 12. 2011</b>		
	<i>Odplata za správu a zhodnotenie majetku</i>	<i>Ostatné poplatky</i>	<i>Celkom</i>
DDS-RPDDF	1 119	256	1 375
DDS-VPDDF	5 175	444	5 619
DDS-ZPDDF	97	25	122
DDS-KPDDF	55	16	71
DDS-DVDDF	113	-	113
Poplatky za doplnkové služby	-	1	1
<b>Celkom</b>	<b>6 559</b>	<b>742</b>	<b>7 301</b>

<i>Fond</i>	<b>31. 12. 2010</b>		
	<i>Odplata za správu</i>	<i>Ostatné poplatky</i>	<i>Celkom</i>
DDS-RPDDF	789	143	932
DDS-VPDDF	5 099	395	5 494
DDS-ZPDDF	115	16	131
DDS-KPDDF	34	7	41
DDS-DVDDF	84	-	84
Poplatky za doplnkové služby	-	-	-
<b>Celkom</b>	<b>6 121</b>	<b>561</b>	<b>6 682</b>

**3) Čistý výnos z devízových operácií**

Štruktúra položky je nasledovná:

	<b>31. 12. 2011</b>		<b>31. 12. 2010</b>	
	<i>Výnosy</i>	<i>Náklady</i>	<i>Výnosy</i>	<i>Náklady</i>
Výnosy/Náklady na devízové operácie	-	(1)	-	-
<b>Čistý výnos</b>		<b>(1)</b>	-	-

**Doplnková dôchodková spoločnosť Tatra banky, a.s.**

sídlo: Hodžovo námestie 3, 811 06 Bratislava, IČO: 36 291 111,  
 zapísaná v Obchodnom registri OS Bratislava I, odd.: Sa, vl. č.: 3857/B

**Účtovná závierka za rok končiaci sa 31. decembra 2011**

pripravená podľa Medzinárodných štandardov pre finančné výkazníctvo prijatých orgánmi Európskej únie  
 (Údaje v tabuľkách vyjadrené v tis. EUR)

**4) Všeobecné administratívne náklady**

Všeobecné administratívne náklady spoločnosti zahŕňajú osobné náklady, odpisy a ostatné administratívne náklady v uvedenej štruktúre:

	<b>31. 12. 2011</b>	<b>31. 12. 2010</b>
<b>Osobné náklady:</b>	<b>(638)</b>	<b>(563)</b>
mzdové náklady	(474)	(410)
náklady na sociálne zabezpečenie	(152)	(140)
ostatné sociálne náklady	(12)	(13)
<b>Odpisy:</b>	<b>(166)</b>	<b>(210)</b>
dlhodobého hmotného majetku	(5)	(7)
dlhodobého nehmotného majetku	(161)	(203)
<b>Ostatné administratívne náklady:</b>	<b>(1 294)</b>	<b>(1 290)</b>
nájomné	(51)	(40)
zmluva o zverení činností – Tatra Asset Management, správ. spol., a.s.	(867)	(777)
zmluva o zverení činností – Tatra banka, a.s.	-	(13)
náklady na služby poskytované Tatra bankou, a.s.	(24)	(24)
tlač	(7)	(6)
poštovné	(68)	(90)
dane a poplatky	(66)	(106)
náklady na audit - overenie účtovnej závierky	(14)	(15)
náklady na daňové poradenstvo	-	(6)
náklady na informačné systémy spoločnosti	(45)	(43)
ostatné služby	(148)	(166)
spotreba materiálu	(4)	(4)
<b>Celkom</b>	<b>(2 098)</b>	<b>(2 063)</b>

Položka ostatných administratívnych nákladov „Ostatné služby“ predstavuje najmä prevádzkové náklady (napr. údržba a servis motorového vozidla, telekomunikácie, cestovné, školenia, reklama a propagácia, náklady na poistenie, reprezentačné náklady).

**5) Ostatné prevádzkové výnosy/(náklady)**

Štruktúra položky je nasledovná:

	<b>31. 12. 2011</b>		<b>31. 12. 2010</b>	
	<b>Výnosy</b>	<b>Náklady</b>	<b>Výnosy</b>	<b>Náklady</b>
Ostatné prevádzkové výnosy/(náklady)	4	(8)	1	(1)
		<b>(4)</b>	-	

Položka ostatné prevádzkové výnosy predstavuje výnosy z používania motorového vozidla na súkromné účely.  
 Položka ostatné prevádzkové náklady predstavuje náklady v súvislosti s predajom motorového vozidla.

**6) Daň z príjmu**

Štruktúra dane z príjmu k 31. decembru 2011 a k 31. decembru 2010:

	<b>31. 12. 2011</b>	<b>31. 12. 2010</b>
Splatný daňový náklad	(251)	(225)
Odložený daňový (náklad)/výnos	4	(5)
Daň vyberaná zrážkou	(4)	-
<b>Celkom</b>	<b>(251)</b>	<b>(230)</b>

Daňová povinnosť spoločnosti sa vypočíta na základe účtovného hospodárskeho výsledku pri zohľadnení neodpočítateľných nákladov, príjmu nepodliehajúceho zdaneniu a príjmu podliehajúceho konečnej sadzbe dane. V roku 2011 a 2010 je pre právnické osoby stanovená sadzba dane z príjmov 19 %.

**Doplnková dôchodková spoločnosť Tatra banky, a.s.**

sídlo: Hodžovo námestie 3, 811 06 Bratislava, IČO: 36 291 111,  
zapísaná v Obchodnom registri OS Bratislava I, odd.: Sa, vl. č.: 3857/B

**Účtovná závierka za rok končiaci sa 31. decembra 2011**

pripravená podľa Medzinárodných štandardov pre finančné výkazníctvo prijatých orgánmi Európskej únie  
(Údaje v tabuľkách vyjadrené v tis. EUR)

Daň zo zisku pred zdanením sa odlišuje od teoretickej dane, ktorá by vyplynula pri použití platnej sadzby dane z príjmov:

	<b>31. 12. 2011</b>	<b>31. 12. 2010</b>
Zisk pred zdanením daňou z príjmov	1 316	1 175
Teoretická daň vyčíslená pri sadzbe dane 19%	(250)	(223)
Neodpočítateľné náklady	(2)	(7)
Nezdaniteľné príjmy	5	-
Daň vyberaná zrážkou	(4)	-
<b>Celkom</b>	<b>(251)</b>	<b>(230)</b>

Výpočet základu dane z príjmov právnických osôb k 31. decembru 2011 a k 31. decembru 2010:

	<b>31. 12. 2011</b>	<b>31. 12. 2010</b>
<b>Hospodársky výsledok pred zdanením</b>	<b>1 316</b>	<b>1 175</b>
+ Ostatné položky, ktoré nie sú daňovými výdavkami	137	145
+ Rozdiel daňových a účtovných odpisov	3	-
- Ostatné položky nezahrňované do základu dane, znižujúce hosp. výsledok pred zdanením	135	138
Základ dane alebo daňová strata	1 321	1 182
Sadzba dane podľa § 15 (v %) zákona o dani z príjmov	19	19
Daň	(251)	(225)
- Zaplatené preddavky na daň z príjmov	221	549
<b>Preplatok dane (+)/nedoplatok dane (-)</b>	<b>(30)</b>	<b>324</b>

Výpočet odloženej dane k 31. decembru 2011 a k 31. decembru 2010 je nasledovný:

	<b>31. 12. 2011</b>	<b>31. 12. 2010</b>
Účtovná zostatková cena majetku	31	195
Daňová zostatková cena majetku	27	193
Rozdiel medzi daňovou a účtovnou zostatkovou cenou majetku	(4)	(2)
Rozdiel z časovo rozlíšených nákladov	133	108
Základ odloženej dane	129	106
Sadzba dane podľa § 15 zákona o dani z príjmov (v %)	19	19
Odložená daňová pohľadávka – (záväzok)	<b>25</b>	<b>20</b>

Pohyby na účte odloženej dane:

	<b>31. 12. 2011</b>	<b>31. 12. 2010</b>
Stav k 31. decembru 2010 a k 31. decembru 2009	<b>20</b>	26
Pohyb odloženej dane	5	(6)
<b>Zostatok k 31. decembru 2011 a k 31. decembru 2010</b>	<b>25</b>	<b>20</b>

**7) Zisk/strata na akciu**

Zisk/strata na akciu spoločnosti k 31. decembru 2011 a k 31. decembru 2010 bol nasledovný:

	<b>31. 12. 2011</b>	<b>31. 12. 2010</b>
Zisk/strata po zdanení za bežné účtovné obdobie	1 065	945
Počet akcií	50	50
<b>Základný/zriadený zisk/strata na akciu</b>	<b>21,30</b>	<b>18,90</b>

**Doplnková dôchodková spoločnosť Tatra banky, a.s.**

sídlo: Hodžovo námestie 3, 811 06 Bratislava, IČO: 36 291 111,  
zapísaná v Obchodnom registri OS Bratislava I, odd.: Sa, vl. č.: 3857/B

**Účtovná závierka za rok končiaci sa 31. decembra 2011**

pripravená podľa Medzinárodných štandardov pre finančné výkazníctvo prijatých orgánmi Európskej únie  
(Údaje v tabuľkách vyjadrené v tis. EUR)

**8) Peniaze a peňažné ekvivalenty**

Štruktúra tejto položky k 31. decembru 2011 a 31. decembru 2010:

	31. 12. 2011	31. 12. 2010
Ceniny	-	1
<b>Celkom</b>	-	<b>1</b>

K 31. decembru 2011 a k 31. decembru 2010 spoločnosť nevykázala položku pokladničnej hotovosti.

**9) Pohľadávky voči bankám**

Štruktúra zostatkov na bankových účtoch k 31. decembru 2011 a 31. decembru 2010:

	31. 12. 2011	31. 12. 2010
Bežné účty	654	795
Zberné účty	423	406
Vkladový účet	704	3 414
<b>Celkom</b>	<b>1 781</b>	<b>4 615</b>

Spoločnosť má zriadený u depozitára jeden bežný účet v EUR. Spoločnosť má tiež zriadený jeden samostatný bežný účet pre prostriedky sociálneho fondu a dva zberné účty: zberný účet pre príspevky účastníkov, a zberný účet pre účely opráv transakcií takisto vedené u svojho depozitára.

Bežný účet spoločnosti bol úročený v roku 2011 sadzbou 0,01 % p.a., v roku 2010 sadzbou 0,01 % p.a.

Štruktúra termínovaných vkladov k 31. decembru 2011 je nasledovná:

	Mena	Istina v EUR	Úroková sadzba	Splatnosť
Tatra banka, a.s.	EUR	704	1,00	31. 1. 2012

Štruktúra termínovaných vkladov k 31. decembru 2010 je nasledovná:

	Mena	Istina v EUR	Úroková sadzba	Splatnosť
Tatra banka, a.s.	EUR	3 414	0,90	31. 1. 2011

**10) Dlhodobý nehmotný majetok**

Zhrnutie pohybov dlhodobého nehmotného majetku počas roka 2011:

	Zostatok k 31. 12. 2010	Prírastky	Úbytky	Zostatok k 31. 12. 2011
Software	1 021	6	-	1 027
<b>Obstarávacia cena celkom</b>	<b>1 021</b>	<b>6</b>	-	<b>1 027</b>
Software	(837)	(161)	-	(998)
<b>Oprávky celkom</b>	<b>(837)</b>	<b>(161)</b>	-	<b>(998)</b>
<b>Zostatková hodnota</b>	<b>184</b>	<b>(155)</b>	-	<b>29</b>

Spoločnosť nemá uzatvorenú poisťovaciu zmluvu týkajúcu sa poistenia nehmotného majetku.



**Doplnková dôchodková spoločnosť Tatra banky, a.s.**

sídlo: Hodžovo námestie 3, 811 06 Bratislava, IČO: 36 291 111,  
zapísaná v Obchodnom registri OS Bratislava I, odd.: Sa, vl. č.: 3857/B

**Účtovná závierka za rok končiaci sa 31. decembra 2011**

pripravená podľa Medzinárodných štandardov pre finančné výkazníctvo prijatých orgánmi Európskej únie  
(Údaje v tabuľkách vyjadrené v tis. EUR)

Zhrnutie pohybov dlhodobého nehmotného majetku počas roka 2010:

	<b>Zostatok k 31. 12. 2009</b>	<b>Prírastky</b>	<b>Úbytky</b>	<b>Zostatok k 31. 12. 2010</b>
Software	1 013	8	-	1 021
<b>Obstarávacia cena celkom</b>	<b>1 013</b>	<b>8</b>	-	<b>1 021</b>
Software	(634)	(203)	-	(837)
<b>Oprávky celkom</b>	<b>(634)</b>	<b>(203)</b>	-	<b>(837)</b>
<b>Zostatková hodnota</b>	<b>379</b>	<b>(195)</b>	-	<b>184</b>

Hlavný prírastok predstavoval upgrade software.

**11) Dlhodobý hmotný majetok**

Zhrnutie pohybov hmotného majetku počas roka 2011:

	<b>Zostatok k 31. 12. 2010</b>	<b>Prírastky</b>	<b>Úbytky</b>	<b>Zostatok k 31. 12. 2011</b>
Stroje, prístroje a zariadenia	16	2	-	18
Dopravné prostriedky	19	-	19	-
<b>Obstarávacia cena celkom</b>	<b>35</b>	<b>2</b>	<b>19</b>	<b>18</b>
Stroje, prístroje a zariadenia	(13)	(2)	-	(15)
Dopravné prostriedky	(10)	(9)	19	-
<b>Oprávky celkom</b>	<b>(23)</b>	<b>(11)</b>	<b>19</b>	<b>(15)</b>
<b>Zostatková hodnota</b>	<b>12</b>	<b>(9)</b>	-	<b>3</b>

Hlavný prírastok hmotného majetku tvoril nákup výpočtovej techniky a úbytok predaj osobného motorového vozidla. V sume prírastkov oprávok dlhodobého hmotného majetku je zahrnutá zostatková cena predaného dlhodobého hmotného majetku vo výške 6 tis. EUR. Táto suma je vykázaná v riadku „Ostatné prevádzkové výnosy/(náklady)“ výkazu súhrnných ziskov a strát.

Zhrnutie pohybov hmotného majetku počas roka 2010:

	<b>Zostatok k 31. 12. 2009</b>	<b>Prírastky</b>	<b>Úbytky</b>	<b>Zostatok k 31. 12. 2010</b>
Stroje, prístroje a zariadenia	17	2	3	16
Dopravné prostriedky	19	-	-	19
<b>Obstarávacia cena celkom</b>	<b>36</b>	<b>2</b>	<b>3</b>	<b>35</b>
Stroje, prístroje a zariadenia	(14)	(2)	3	(13)
Dopravné prostriedky	(5)	(5)	-	(10)
<b>Oprávky celkom</b>	<b>(19)</b>	<b>(7)</b>	<b>3</b>	<b>(23)</b>
<b>Zostatková hodnota</b>	<b>17</b>	<b>(5)</b>	-	<b>12</b>

Hlavný prírastok a úbytok hmotného majetku tvoril nákup a vyradenie výpočtovej techniky.

**12) Pohľadávky vyplývajúce z dane z príjmov**

Štruktúra daňových pohľadávok k 31. decembru 2011 a 31. decembru 2010:

	<b>31. 12. 2011</b>	<b>31. 12. 2010</b>
Daň z príjmov spoločnosti – splatná daň	-	324
Daň z príjmov spoločnosti – odložená daň	25	20
<b>Celkom</b>	<b>25</b>	<b>344</b>

**Doplnková dôchodková spoločnosť Tatra banky, a.s.**sídlo: Hodžovo námestie 3, 811 06 Bratislava, IČO: 36 291 111,  
zapísaná v Obchodnom registri OS Bratislava I, odd.: Sa, vl. č.: 3857/B**Účtovná závierka za rok končiaci sa 31. decembra 2011**pripravená podľa Medzinárodných štandardov pre finančné výkazníctvo prijatých orgánmi Európskej únie  
(Údaje v tabuľkách vyjadrené v tis. EUR)**13) Ostatné aktíva**

Štruktúra ostatných aktív k 31. decembru 2011 a 31. decembru 2010:

	<b>31. 12. 2011</b>	<b>31. 12. 2010</b>
Pohľadávky – účet rôzni dlžníci	586	541
Pohľadávky – poskytnuté zálohy na sprostredkovateľské odmeny	528	407
<b>Pohľadávky spolu</b>	<b>1 114</b>	<b>948</b>
<b>Zásoby</b>	<b>10</b>	<b>7</b>
Náklady budúcich období – sprostredkovateľské odmeny	1 843	1 848
Náklady budúcich období – ostatné	2	2
<b>Náklady budúcich období spolu</b>	<b>1 845</b>	<b>1 850</b>
<b>Celkom</b>	<b>2 969</b>	<b>2 805</b>

Položka rôzni dlžníci predstavuje najmä zostatok pohľadávok spoločnosti voči ňou spravovaným doplnkovým dôchodkovým fondom z titulu neuhradených odplát za správu doplnkových dôchodkových fondov a odplát za prestup účastníka a odstupné.

Položka poskytnuté preddavky predstavuje zálohy na sprostredkovateľské odmeny v zmysle uzatvorenej sprostredkovateľskej zmluvy s Tatra bankou, a.s. a ostatnými sprostredkovateľmi (pozri bližšie bod j) Všeobecné informácie – Účtovanie časového rozlíšenia sprostredkovateľských odmien).

Položka zásoby predstavuje zostatok nespotrebovaných tlačovín pre účastníkov doplnkového dôchodkového sporenia k 31. decembru 2011 a k 31. decembru 2010.

Najvýznamnejšou položkou nákladov budúcich období sú odmeny v zmysle uzatvorenej sprostredkovateľskej zmluvy s Tatra bankou, a.s., a s ostatnými sprostredkovateľmi, ktoré sú zúčtované do nákladov príslušných období v súlade s prijatou koncepciou časového rozlišovania odmeny vyplatené sprostredkovateľovi za získanie nového účastníka doplnkového dôchodkového sporenia.

Pohyb položky časového rozlíšenia sprostredkovateľskej odmeny a položky vyplatených záloh na sprostredkovateľské odmeny:

	<b>31. 12. 2011</b>	<b>31. 12. 2010</b>
Počiatkový stav – náklady budúcich období	1 848	1 666
Zúčtovanie sprostredkovateľských odmien z roku 2010 a 2009	377	474
Časové rozlíšenie do nákladov (pozn. 2)	(382)	(292)
<b>Konečný stav – náklady budúcich období</b>	<b>1 843</b>	<b>1 848</b>
Počiatkový stav – zálohy na sprostredkovateľské odmeny	407	477
Zúčtovanie sprostredkovateľských odmien z roku 2010 a 2009	(377)	(474)
Vrátenie vyplatených záloh na sprostredkovateľské odmeny z roku 2010 a 2009	(30)	(3)
Vyplatená záloha na sprostredkovateľské odmeny	528	407
<b>Konečný stav – zálohy na sprostredkovateľské odmeny</b>	<b>528</b>	<b>407</b>

Položka Pohľadávky spolu je bližšie vymedzená nižšie.

**Doplnková dôchodková spoločnosť Tatra banky, a.s.**

sídlo: Hodžovo námestie 3, 811 06 Bratislava, IČO: 36 291 111,  
zapísaná v Obchodnom registri OS Bratislava I, odd.: Sa, vl. č.: 3857/B

**Účtovná závierka za rok končiaci sa 31. decembra 2011**

pripravená podľa Medzinárodných štandardov pre finančné výkazníctvo prijatých orgánmi Európskej únie  
(Údaje v tabuľkách vyjadrené v tis. EUR)

## POHLADÁVKY

Štruktúra pohľadávok k 31. decembru 2011 a 31. decembru 2010:

	<b>31. 12. 2011</b>	<b>31. 12. 2010</b>
<b>Pohľadávky z odplaty za správu a zhodnotenie majetku:</b>	<b>525</b>	<b>506</b>
z toho: DDS-RPDDF	84	76
DDS-VPDDF	417	412
DDS-ZPDDF	9	7
DDS-KPDDF	5	3
DDS-DVDDF	10	8
<b>Pohľadávky iné</b>	<b>61</b>	<b>35</b>
<b>Pohľadávky – poskytnuté preddavky</b>	<b>528</b>	<b>407</b>
<b>Celkom</b>	<b>1 114</b>	<b>948</b>

Štruktúra pohľadávok podľa dátumu splatnosti k 31. decembru 2011 a 31. decembru 2010:

<b>Dátum splatnosti</b>	<b>31. 12. 2011</b>	<b>31. 12. 2010</b>
Krátkodobé pohľadávky celkom	1 114	948
<b>Celkom</b>	<b>1 114</b>	<b>948</b>

Z celkového úhrnu pohľadávok k 31. decembru 2011 a 31. decembru 2010 neboli žiadne pohľadávky po lehote splatnosti.

**14) Závazky vyplývajúce z dane z príjmov**

Štruktúra daňových záväzkov k 31. decembru 2011 a 31. decembru 2010:

	<b>31. 12. 2011</b>	<b>31. 12. 2010</b>
Daň z príjmov spoločnosti – splatná daň	30	-
<b>Celkom</b>	<b>30</b>	<b>-</b>

**15) Ostatné záväzky**

Štruktúra ostatných záväzkov k 31. decembru 2011 a 31. decembru 2010:

	<b>31. 12. 2011</b>	<b>31. 12. 2010</b>
Závazky – rôzni veritelia	451	423
Ostatné záväzky	423	407
Závazky voči zamestnancom	146	114
Sociálny fond	21	20
<b>Celkom</b>	<b>1 041</b>	<b>964</b>

Položka záväzky – rôzni veritelia sa vzťahuje najmä na záväzky z obchodného styku. Významnú sumu predstavujú záväzky zo sprostredkovania doplnkového dôchodkového sporenia.

Položka ostatné záväzky sa vzťahuje najmä na záväzky z neidentifikovaných platieb účastníkov na zbernom účte spoločnosti. Podľa ustanovenia § 62 ods. 2 zákona o DDS, ak dôjde k určeniu účastníka, ktorého sa platba týka, do 90 dní od pripísania príspevkov na bežný účet depozitára, pripíše príspevky spoločnosť účastníkovi na jeho osobný účet ku dňu ich identifikácie. Ak nedôjde k určeniu účastníka, ktorého sa platba týka, do 90 dní od pripísania príspevkov na bežný účet depozitára, spoločnosť vráti príspevky tomu, od koho ich dostala.

Položku záväzky voči zamestnancom tvoria personálne náklady, súvisiace s nevyplatenými odmenami a nevyčerpanými dovolenkami za príslušný rok.

Z celkovej sumy záväzkov neboli k 31. decembru 2011 žiadne po lehote splatnosti.

**Doplnková dôchodková spoločnosť Tatra banky, a.s.**

sídlo: Hodžovo námestie 3, 811 06 Bratislava, IČO: 36 291 111,  
zapísaná v Obchodnom registri OS Bratislava I, odd.: Sa, vl. č.: 3857/B

**Účtovná závierka za rok končiaci sa 31. decembra 2011**

pripravená podľa Medzinárodných štandardov pre finančné výkazníctvo prijatých orgánmi Európskej únie  
(Údaje v tabuľkách vyjadrené v tis. EUR)

**ÚČET SOCIÁLNEHO FONDU**

Tvorba a čerpanie sociálneho fondu počas roka 2011 a roka 2010:

	2011	2010
Zostatok k 31. decembru 2010 a k 31. decembru 2009	20	22
Tvorba sociálneho fondu	3	4
Použitie sociálneho fondu	(2)	(6)
<b>Zostatok k 31. decembru 2011 a k 31. decembru 2010</b>	<b>21</b>	<b>20</b>

**16) Podriadené finančné záväzky**

Štruktúra podriadených finančných záväzkov k 31. decembru 2011 a 31. decembru 2010:

	31. 12. 2011	31. 12. 2010
Istina podriadeného splátkového úveru	-	830
Časovo rozlíšené úroky	-	5
<b>Celkom</b>	<b>-</b>	<b>835</b>

Úroková miera prislúchajúca k podriadenému splátkovému úveru za obdobie od 1. januára 2011 do 11. apríla 2011 bola 3M EURIBOR + 2 % a pohybovala sa v rozpätí od 2,934 % do 2,965 % (v roku 2010: v rozpätí od 2,640 % do 2,965 %). Istina podriadeného splátkového úveru spolu s prislúchajúcim úrokom bola splatená Centrum bývania, s.r.o. dňa 11. apríla 2011.

Bližšie informácie o podriadených finančných záväzkoch sú uvedené v časti Informácie o záväzkoch spoločnosti z úverov.

**17) Rezervy**

Štruktúra rezerv k 31. decembru 2011 a 31. decembru 2010:

	31. 12. 2011	31. 12. 2010
Rezervy	9	-
<b>Celkom</b>	<b>9</b>	<b>-</b>

Pohyby rezerv na záväzky počas roka 2011:

	Stav k 1. 1. 2011	Tvorba	Rozpustenie	Použitie	Stav k 31. 12. 2011
Rezerva na záväzky z mimoriadneho vkladu	-	9	-	-	9
<b>Celkom</b>	<b>-</b>	<b>9</b>			<b>9</b>

Spoločnosť vytvorila rezervu vo výške 9 tis. EUR za účelom splnenia svojho záväzku voči účastníkom doplnkového dôchodkového sporenia deklarovanú verejným prísľubom.

**18) Základné imanie a fondy tvorené zo zisku**

Základné imanie spoločnosti k 31. decembru 2011 pozostáva z 50 ks akcií, pričom nominálna hodnota jednej akcie je 33 194,00 EUR. Akcie spoločnosti reprezentujú práva akcionára ako spoločníka podieľať sa podľa zákona a stanov spoločnosti na jej riadení, zisku a na likvidačnom zostatku po zrušení spoločnosti s likvidáciou.

## Doplnková dôchodková spoločnosť Tatra banky, a.s.

sídlo: Hodžovo námestie 3, 811 06 Bratislava, IČO: 36 291 111,  
zapísaná v Obchodnom registri OS Bratislava I, odd.: Sa, vl. č.: 3857/B

### Účtovná závierka za rok končiaci sa 31. decembra 2011

pripravená podľa Medzinárodných štandardov pre finančné výkazníctvo prijatých orgánmi Európskej únie  
(Údaje v tabuľkách vyjadrené v tis. EUR)

Jediným akcionárom spoločnosti, ktorý je zapísaný aj do obchodného registra, je Tatra banka, a.s.

<b>Akcionár</b>	<b>Počet akcií</b>	<b>Nominálna hodnota (v tis. EUR)</b>	<b>Podiel hlasovacích práv (%)</b>
Tatra banka, a.s.	50	1 660	100 %
<b>Celkom</b>	<b>50</b>	<b>1 660</b>	<b>100 %</b>

#### Rezervný fond

Rezervný fond predstavujú rezervy vytvorené zo zisku podľa štatutárnych požiadaviek alebo rozhodnutia valného zhromaždenia akcionárov. Rezervný fond k 31. decembru 2011 a k 31. decembru 2010 predstavoval zákonný rezervný fond. V zmysle Obchodného zákonníka platného v Slovenskej republike musia všetky spoločnosti tvoriť zákonný rezervný fond na krytie nepriaznivej finančnej situácie v budúcnosti. Spoločnosť je povinná každoročne prispievať do tohto fondu sumou minimálne vo výške 10 % zo svojho ročného čistého zisku dotedy, kým celková suma nedosiahne minimálnu výšku rovnajúcu sa 20 % emitovaného základného imania. Zákonný rezervný fond nie je k dispozícii na rozdelenie akcionárom.

<b>Výplata dividend počas roka 2011</b>	<b>Nominálna hodnota (v tis. EUR)</b>
Dividendy vyplatené zo zisku za rok končiaci 31. decembra 2010	945
Dividendy vyplatené z nerozdelených ziskov minulých rokov	2 555
<b>Celkom</b>	<b>3 500</b>

Riadnu individuálnu účtovnú závierku spoločnosti za rok 2010, Výročnú správu za rok 2010, rozdelenie zisku za rok 2010 a rozhodnutie o použití nerozdeleného zisku minulých rokov na výplatu dividend na kmeňové akcie schválil akcionár spoločnosti vykonávajúc pôsobnosť valného zhromaždenia v súlade s § 190 Obchodného zákonníka dňa 27. júna 2011. Dividenda na 1 kus kmeňovej akcie v nominálnej hodnote 33 194 EUR bola vyplatená vo výške 70 tis. EUR.

#### 19) Riadenie kapitálu

Pre účely riadenia kapitálu spoločnosť definuje regulatórny kapitál. Regulatórny kapitál predstavuje kapitál, ktorý je stanovený pravidlami kapitálovej primeranosti. Pri kvantifikácii regulátorneho kapitálu spoločnosť postupuje v súlade s platnou legislatívou, ktorá stanovuje jeho štruktúru, ako aj jeho minimálnu výšku. Spoločnosť je povinná dodržiavať požiadavky na regulatórny kapitál spoločnosti vyplývajúci z príslušných ustanovení zákona o DDS a jeho vykonávacích predpisov.

Regulatórny kapitál, označovaný ako vlastné zdroje financovania spoločnosti je tvorený základnými vlastnými zdrojmi a dodatkovými vlastnými zdrojmi, ktorých súčet sa znižuje o hodnotu odpočítateľných položiek. Spoločnosť tvorila v roku 2011 (do doby splatenia úveru) a v roku 2010 doplnkové vlastné zdroje, keď prijala v prospech spoločnosti podriadený splátkový úver s cieľom zabezpečiť primeranosť vlastných zdrojov spoločnosti (pozri bližšie bod Všeobecné informácie – Informácie o záväzkoch spoločnosti z úverov). Regulatórny kapitál slúži na krytie rizík vyplývajúcich z činnosti spoločnosti.

NBS ako dohliadací orgán vyžaduje, aby spoločnosť sledovala a dodržiavala požiadavky na minimálnu výšku kapitálu stanovenú v zákone o DDS. Spoločnosť dodržiava požiadavky vyplývajúce zo zákona DDS na minimálnu výšku kapitálu.

**Doplnková dôchodková spoločnosť Tatra banky, a.s.**

sídlo: Hodžovo námestie 3, 811 06 Bratislava, IČO: 36 291 111,  
zapísaná v Obchodnom registri OS Bratislava I, odd.: Sa, vl. č.: 3857/B

**Účtovná závierka za rok končiaci sa 31. decembra 2011**

pripravená podľa Medzinárodných štandardov pre finančné výkazníctvo prijatých orgánmi Európskej únie  
(Údaje v tabuľkách vyjadrené v tis. EUR)

Nasledovná tabuľka predstavuje zloženie regulátorného kapitálu spoločnosti a ukazovatele kapitálovej primeranosti podľa zákona o DDS a jeho vykonávacích predpisov za príslušné roky končiace sa 31. decembra:

	<b>2011</b>	<b>2010</b>
Splatené základné imanie	1 660	1 660
Nerozdelený zisk minulých rokov	670	3 225
Rezervný fond a ostatné fondy tvorené zo zisku	332	332
<i>Položky vytvárajúce hodnotu základných vlastných zdrojov</i>	2 662	5 217
<i>Položky znižujúce hodnotu základných vlastných zdrojov – softvér</i>	(29)	(184)
<b>Základné vlastné zdroje</b>	<b>2 633</b>	<b>5 033</b>
<b>Dodatkové vlastné zdroje – podriadený úver (pozn. 16)</b>	<b>-</b>	<b>830</b>
<b>Vlastné zdroje celkom</b>	<b>2 633</b>	<b>5 863</b>
<b>Limit vlastných zdrojov</b> podľa § 33 ods. 3 písm. a) zákona o DDS	1753	1 815
<b>Limit vlastných zdrojov</b> podľa § 33 ods. 3 písm. b) zákona o DDS	516	557
<b>Údaj o splnení limitu primeranosti vlastných zdrojov</b>	<b>áno</b>	<b>áno</b>

**20) Pohľadávky, záväzky a transakcie so spriaznenými stranami**

Spriaznené osoby podľa definície v IAS 24 sú najmä:

a) osoba alebo blízky rodinný príslušník tejto osoby sú spriaznené vo vzťahu k správcovskej spoločnosti, ak táto osoba:

- ovláda alebo spoluovláda správcovskú spoločnosť,
- má podstatný vplyv na správcovskú spoločnosť alebo
- je členom kľúčového riadiaceho personálu správcovskej spoločnosti alebo jej materskej spoločnosti.

b) účtovná jednotka je spriaznená so správcovskou spoločnosťou, ak platí ktorákoľvek z týchto podmienok:

- účtovná jednotka a správcovská spoločnosť sú členmi tej istej skupiny (to znamená, že každá materská spoločnosť, dcérska spoločnosť a sesterská spoločnosť sú navzájom spriaznené),
- účtovná jednotka je pridruženou spoločnosťou alebo spoločným podnikom správcovskej spoločnosti (alebo pridruženou spoločnosťou alebo spoločným podnikom člena skupiny, ktorej členom je správcovská spoločnosť),
- účtovná jednotka a správcovská spoločnosť sú spoločnými podnikmi tej istej tretej strany,
- účtovná jednotka je spoločným podnikom tretej strany a správcovská spoločnosť je pridruženou spoločnosťou tej istej tretej strany,
- účtovná jednotka je programom požitkov po skončení zamestnania pre zamestnancov buď správcovskej spoločnosti alebo účtovnej jednotky, ktorá je spriaznená so správcovskou spoločnosťou,
- účtovnú jednotku ovláda alebo spoluovláda osoba uvedená v písm. a) a
- osoba, ktorá ovláda alebo spoluovláda správcovskú spoločnosť, má podstatný vplyv na účtovnú jednotku alebo je členom kľúčového riadiaceho personálu účtovnej jednotky (alebo materskej spoločnosti tejto účtovnej jednotky).

Pri posudzovaní vzťahov s každou spriaznenou osobou sa kladie dôraz na podstatu vzťahu, nielen na právnu formu.

V rámci bežnej činnosti vstupuje správcovská spoločnosť do viacerých transakcií so spriaznenými stranami. Transakcie sa uskutočnili za bežných podmienok a vzťahov a za trhové ceny.

Štruktúra aktív vo vzťahu k spriazneným stranám k 31. decembru 2011 a k 31. decembru 2010:

<b>Popis</b>	<b>31. 12. 2011</b>	<b>31. 12. 2010</b>
Tatra banka, a.s. <sup>(1)</sup>	<b>1 116</b>	<b>3 810</b>
z toho : termínovaný vklad - EUR	704	3 414
z toho: poskytnuté prevádzkové preddavky - TB	412	396
<b>Celkom</b>	<b>1 116</b>	<b>3 810</b>

<sup>(1)</sup> Materská spoločnosť

<sup>(2)</sup> Spriaznená strana

**Doplnková dôchodková spoločnosť Tatra banky, a.s.**

sídlo: Hodžovo námestie 3, 811 06 Bratislava, IČO: 36 291 111,  
zapísaná v Obchodnom registri OS Bratislava I, odd.: Sa, vl. č.: 3857/B

**Účtovná závierka za rok končiaci sa 31. decembra 2011**

pripravená podľa Medzinárodných štandardov pre finančné výkazníctvo prijatých orgánmi Európskej únie  
(Údaje v tabuľkách vyjadrené v tis. EUR)

Pohľadávky voči spriaznenej strane Tatra banke, a.s. (materskej spoločnosti) predstavuje termínovaný vklad (pozri pozn. 9) a poskytnuté prevádzkové preddavky na sprostredkovateľské odmeny.

Štruktúra pasív vo vzťahu k spriazneným stranám k 31. decembru 2011 a k 31. decembru 2010:

<b>Popis</b>	<b>31. 12. 2011</b>	<b>31. 12. 2010</b>
Tatra banka, a.s. <sup>(1)</sup>	344	326
Centrum bývania, s r.o. <sup>(2)</sup>	-	835
Tatra Asset Management, správ. spol., a.s. <sup>(2)</sup>	75	70
<b>Celkom</b>	<b>419</b>	<b>1 231</b>

<sup>(1)</sup> Materská spoločnosť

<sup>(2)</sup> Spriaznená strana

Závazky voči spriaznenej strane Tatra banke, a.s. (materskej spoločnosti) predstavujú predovšetkým nevyfakturované sprostredkovateľské odmeny a záväzky voči spriaznenej strane Tatra Asset Management, správ. spol., a. s. predstavujú odmenu v zmysle uzatvorenej zmluvy o zverení činnosti riadenie investícií.

Bližšie informácie o pohľadávkach a záväzkoch voči spriazneným stranám sú uvedené v častiach 13) Ostatné aktíva a 15) Ostatné záväzky.

Štruktúra aktív, pasív, nákladov a výnosov vyplývajúca z transakcií so spravovanými doplnkovým dôchodkovými fondmi je vykázaná v jednotlivých častiach týchto poznámok.

Súhrn transakcií spoločnosti voči spriazneným stranám od 1. januára 2011 do 31. decembra 2011:

<b>Popis</b>	<b>Výnosy</b>	<b>Náklady</b>
<b>Významné transakcie s Centrum bývania, s.r.o. <sup>(2)</sup>:</b>		
Centrum bývania, s.r.o. <sup>(2)</sup> -úroky z podriadeného dlhu	-	(7)
<b>Medzisúččet</b>	<b>-</b>	<b>(7)</b>
<b>Významné transakcie s Tatra banka, a.s. <sup>(1)</sup>:</b>		
Tatra banka, a.s. <sup>(1)</sup> -nájomné		(51)
Tatra banka, a.s. <sup>(1)</sup> -zmluva o poskytovaní služieb		(24)
Tatra banka, a.s. <sup>(1)</sup> -poštovné		(68)
Tatra banka, a.s. <sup>(1)</sup> -rôzne		(38)
Tatra banka, a.s. <sup>(1)</sup> -sprostredkovanie		(3 896)
Tatra banka, a.s. <sup>(1)</sup> -úroky z termínovaného vkladu	21	-
<b>Medzisúččet</b>	<b>21</b>	<b>(4 077)</b>
<b>Významné transakcie s Tatra Asset Management, správ. spol., a.s. <sup>(2)</sup>:</b>		
Tatra Asset Management, správ. spol., a. s. <sup>(2)</sup> -zmluva o zverení činnosti riadenie investícií	-	(867)
Rôzne	-	(4)
<b>Medzisúččet</b>	<b>-</b>	<b>(871)</b>
<b>Významné transakcie s Tatra Billing, s.r.o. <sup>(2)</sup>:</b>		
Tatra Billing, s.r.o. <sup>(2)</sup> -skladanie a balenie poštových zásielok	-	(50)
<b>Medzisúččet</b>	<b>-</b>	<b>(50)</b>
<b>Významné transakcie s Tatra Office, s.r.o. <sup>(2)</sup>:</b>		
Tatra Office, s.r.o. <sup>(2)</sup> - zmluva o poskytovaní služieb	-	(18)
<b>Medzisúččet</b>	<b>-</b>	<b>(18)</b>
<b>Celkom</b>	<b>21</b>	<b>(5 023)</b>

<sup>(1)</sup> Materská spoločnosť

<sup>(2)</sup> Spriaznená strana

**Doplnková dôchodková spoločnosť Tatra banky, a.s.**

sídlo: Hodžovo námestie 3, 811 06 Bratislava, IČO: 36 291 111,  
 zapísaná v Obchodnom registri OS Bratislava I, odd.: Sa, vl. č.: 3857/B

**Účtovná závierka za rok končiaci sa 31. decembra 2011**

pripravená podľa Medzinárodných štandardov pre finančné výkazníctvo prijatých orgánmi Európskej únie  
 (Údaje v tabuľkách vyjadrené v tis. EUR)

Súhrn transakcií spoločnosti voči spriazneným stranám od 1. januára 2010 do 31. decembra 2010:

<b>Popis</b>	<b>Výnosy</b>	<b>Náklady</b>
<b>Významné transakcie s Centrum bývania, s.r.o. <sup>(2)</sup>:</b>		
Centrum bývania, s.r.o. <sup>(2)</sup> -úroky z podriadeného dlhu	-	(23)
<b>Medzisúččet</b>	-	<b>(23)</b>
<b>Významné transakcie s Tatra banka, a.s. <sup>(1)</sup>:</b>		
Tatra banka, a.s. <sup>(1)</sup> -nájomné	-	(40)
Tatra banka, a.s. <sup>(1)</sup> -zmluva o poskytovaní služieb	-	(24)
Tatra banka, a.s. <sup>(1)</sup> -zmluva o zverení činnosti	-	(13)
Tatra banka, a.s. <sup>(1)</sup> -poštovné	-	(90)
Tatra banka, a.s. <sup>(1)</sup> -rôzne	-	(30)
Tatra banka, a.s. <sup>(1)</sup> -sprostredkovanie	-	(3 438)
Tatra banka, a.s. <sup>(1)</sup> -úroky z termínovaného vkladu	15	-
<b>Medzisúččet</b>	<b>15</b>	<b>(3 635)</b>
<b>Významné transakcie s Tatra Asset Management, správ. spol., a.s. <sup>(2)</sup>:</b>		
Tatra Asset Management, správ. spol., a.s. <sup>(2)</sup> -zmluva o zverení činnosti riadenie investícií	-	(777)
<b>Medzisúččet</b>	-	<b>(777)</b>
<b>Významné transakcie s Tatra Billing, s.r.o. <sup>(2)</sup>:</b>		
Tatra Billing, s.r.o. <sup>(2)</sup> -skladanie a balenie poštových zásielok	-	(83)
<b>Medzisúččet</b>	-	<b>(83)</b>
<b>Významné transakcie s Tatra Office, s.r.o. <sup>(2)</sup>:</b>		
Tatra Office, s.r.o. <sup>(2)</sup> - zmluva o poskytovaní služieb	-	(18)
<b>Medzisúččet</b>	-	<b>(18)</b>
<b>Celkom</b>	<b>15</b>	<b>(4 536)</b>

<sup>(1)</sup> Materská spoločnosť

<sup>(2)</sup> Spriaznená strana

Medzi najvýznamnejšie nákladové položky patrí odmena za sprostredkovanie, poštovné, nájomné a tlačiv pre účastníkov sporenia.

**21) Peňažné prostriedky a peňažné ekvivalenty**

Peniaze a peňažné ekvivalenty tvoria:

	<b>31. 12. 2011</b>	<b>31. 12. 2010</b>
Pohľadávky voči bankám (pozn. č. 9)	1 781	4 615
Pokladničná hotovosť a ceniny (pozn. č. 8)	-	1
<b>Celkom</b>	<b>1 781</b>	<b>4 616</b>

**22) Zahraničné aktíva a pasíva**

Spoločnosť nemá k 31. decembru 2011 žiadne aktíva a pasíva súvisiace s osobami mimo Slovenska.

**23) Priemerný počet zamestnancov**

Priemerný počet zamestnancov podľa jednotlivých kategórií v roku 2011 a v roku 2010:

<b>Kategória zamestnancov</b>	<b>2011</b>	<b>2010</b>
Predstavenstvo	3	3
Vedúci oddelení	4	5
Ostatní zamestnanci	27	27
<b>Priemerný počet zamestnancov</b>	<b>34</b>	<b>35</b>



## Doplnková dôchodková spoločnosť Tatra banky, a.s.

sídlo: Hodžovo námestie 3, 811 06 Bratislava, IČO: 36 291 111,  
zapísaná v Obchodnom registri OS Bratislava I, odd.: Sa, vl. č.: 3857/B

### Účtovná závierka za rok končiaci sa 31. decembra 2011

pripravená podľa Medzinárodných štandardov pre finančné výkazníctvo prijatých orgánmi Európskej únie  
(Údaje v tabuľkách vyjadrené v tis. EUR)

#### 24) Odmeňovanie členov orgánov spoločnosti

Odmeny a mzdy štatutárnych zástupcov a členov dozornej rady (brutto):

	2011	2010
Štatutárni zástupcovia	(93)	(105)
Dozorná rada	-	-
<b>Celkom</b>	<b>(93)</b>	<b>(105)</b>

#### 25) Finančné nástroje, informácie o rizikách a analýza citlivosti trhových rizík

Finančné nástroje predstavujú dohodu, ktorá oprávňuje získať hotovosť alebo iné finančné aktíva od protistrany (finančné aktívum), alebo zaväzuje zaplatiť hotovosť alebo iné finančné aktíva protistrane (finančné pasívum).

Reálna hodnota finančného nástroja je cena, za ktorú by sa finančný nástroj mohol vymeniť, resp. ktorá by sa mohla dohodnúť medzi dvoma ochotnými stranami oboznámenými s relevantnými skutočnosťami, a to za podmienok obvyklých na trhu. Ak boli k dispozícii trhové ceny, použili sa na účely ocenenia.

Spoločnosť uskutočnila porovnanie reálnej hodnoty súvahových položiek s ich účtovnou hodnotou, pričom dospela k záveru, že reálna hodnota súvahových položiek sa nelíši od ich účtovnej hodnoty.

Finančné nástroje môžu znamenať pre spoločnosť určité riziká, ako napr. riziko z obchodovania, riziko protistrany, riziko diverzifikácie, kreditné riziko, úrokové riziko, riziko likvidity, menové riziko, regionálne riziko. Vzhľadom k skutočnosti, že spoločnosť drží všetky svoje finančné prostriedky na bežných účtoch vedených u depozitára, ktorým je banková inštitúcia v krajine zóny A, je miera rizika spojená s týmito investíciami veľmi nízka. Z uvedeného dôvodu sú tieto riziká pre spoločnosť málo významné.

Menové riziko predstavuje možnosť straty vyplývajúcej z nepriaznivých pohybov výmenných kurzov cudzích mien. Spoločnosť má denominované aktíva a pasíva prevažne v eurách. Vzhľadom k tejto skutočnosti je možnosť straty vyplývajúcej z nepriaznivých pohybov výmenných kurzov cudzích mien pre spoločnosť minimálna a výška takto dosiahnutej straty by bola pre spoločnosť nevýznamná.

Riziko úrokovej sadzby spočíva v tom, že hodnota finančného nástroja bude v dôsledku zmien úrokových sadzieb na trhu kolísat'. Analýza citlivosti voči úrokovému riziku sa stanovila na základe angažovanosti voči úrokovým sadzbám na prijatý podriadený splátkový úver a na bežné účty k dátumu zostavenia finančných výkazov. Spoločnosť použila pri vykázaní úrokového rizika zvýšenie alebo zníženie o 100 bázických bodov, čo predstavuje odhad spoločnosti týkajúci sa novej zmeny úrokových sadzieb. Keby boli úrokové sadzby k ultimu roka o 100 bázických bodov vyššie alebo nižšie a všetky ostatné premenné by zostali konštantné, tak zisk spoločnosti za rok končiaci sa 31. decembra 2011 by sa zvýšil/znížil o 13 tis. EUR (2010: zníženie/zvýšenie o 34 tis. EUR); to platí najmä pre angažovanosť spoločnosti voči úrokovým sadzbám na podriadené finančné záväzky a bežné účty. Pri stanovení vplyvu zmien úrokových sadzieb na zmenu zisku spoločnosti bol použitý algoritmus výpočtu odvodený zo súvahového stavu príslušných položiek ku koncu účtovného obdobia.

Riziko likvidity sa chápe ako riziko novej straty schopnosti spoločnosti plniť si záväzky v čase ich splatnosti. Záujmom spoločnosti je trvale udržiavať svoju platobnú schopnosť, t. j. schopnosť riadne a včas si plniť peňažné záväzky, riadiť aktíva a pasíva tak, aby si spoločnosť zabezpečila nepretržitú likviditu. Likviditnú pozíciu spoločnosti (likviditný gap) zohľadňujúcu aktuálnu zostatkovú splatnosť aktív a záväzkov prezentujú nasledovné prehľady jednotlivých položiek súvahy k 31. decembru 2011 a k 31. decembru 2010 podľa dátumu zostatkovej doby splatnosti. Hodnota finančných záväzkov vykázaná v nižšie uvedenej analýze splatnosti predstavuje hodnotu diskontovaných peňažných tokov.

**Doplnková dôchodková spoločnosť Tatra banky, a.s.**

sídlo: Hodžovo námestie 3, 811 06 Bratislava, IČO: 36 291 111,  
 zapísaná v Obchodnom registri OS Bratislava I, odd.: Sa, vl. č.: 3857/B

**Účtovná závierka za rok končiaci sa 31. decembra 2011**

prípravená podľa Medzinárodných štandardov pre finančné výkazníctvo prijatých orgánmi Európskej únie  
 (Údaje v tabuľkách vyjadrené v tis. EUR)

Likviditná pozícia spoločnosti k 31. decembru 2011:

	0-1m	1-3m	3m-1r	1-5r	nad 5r	N	Celkom
<b>Aktíva</b>							
Pohľadávky voči bankám	1 781	-	-	-	-	-	1 781
Dlhodobý nehmotný majetok	-	-	-	-	-	29	29
Dlhodobý hmotný majetok	-	-	-	-	-	3	3
Pohľadávky vyplývajúce z dane z príjmov	-	-	-	-	-	25	25
Ostatné aktíva	608	111	396	59	1 784	11	2 969
<b>Aktíva celkom</b>	<b>2 389</b>	<b>111</b>	<b>396</b>	<b>59</b>	<b>1 784</b>	<b>68</b>	<b>4 807</b>
<b>Pasíva</b>							
Závazky vyplývajúce z dane z príjmov	-	30	-	-	-	-	30
Ostatné záväzky	447	423	124	-	-	47	1 041
Rezervy	-	-	-	9	-	-	9
Vlastné imanie (okrem zisku za bežný rok)	-	-	-	-	-	2 662	2 662
Zisk aktuálneho obdobia po zdanení	-	-	-	-	-	1 065	1 065
<b>Pasíva celkom</b>	<b>447</b>	<b>453</b>	<b>124</b>	<b>9</b>	<b>-</b>	<b>3 774</b>	<b>4 807</b>
<b>Súvahová pozícia, netto k 31. decembru 2011</b>	<b>1 942</b>	<b>(342)</b>	<b>272</b>	<b>50</b>	<b>1 784</b>	<b>(3 706)</b>	<b>-</b>

Použité skratky: m = mesiac r = rok N = nešpecifikované

Likviditná pozícia spoločnosti k 31. decembru 2010:

	0-1m	1-3m	3m-1r	1-5r	nad 5r	N	Celkom
<b>Aktíva</b>							
Peniaze a peňažné ekvivalenty	1	-	-	-	-	-	1
Pohľadávky voči bankám	4 615	-	-	-	-	-	4 615
Dlhodobý nehmotný majetok	-	-	-	-	-	184	184
Dlhodobý hmotný majetok	-	-	-	-	-	12	12
Pohľadávky vyplývajúce z dane z príjmov	-	324	-	-	-	20	344
Ostatné aktíva	560	91	298	23	1 825	8	2 805
<b>Aktíva celkom</b>	<b>5 176</b>	<b>415</b>	<b>298</b>	<b>23</b>	<b>1 825</b>	<b>224</b>	<b>7 961</b>
<b>Pasíva</b>							
Ostatné záväzky	400	406	125	-	-	33	964
Podriadené finančné záväzky	5	-	830	-	-	-	835
Vlastné imanie (okrem zisku za bežný rok)	-	-	-	-	-	5 217	5 217
Zisk aktuálneho obdobia po zdanení	-	-	-	-	-	945	945
<b>Pasíva celkom</b>	<b>405</b>	<b>406</b>	<b>955</b>	<b>-</b>	<b>-</b>	<b>6 195</b>	<b>7 961</b>
<b>Súvahová pozícia, netto k 31. decembru 2010</b>	<b>4 771</b>	<b>9</b>	<b>(657)</b>	<b>23</b>	<b>1 825</b>	<b>(5 971)</b>	<b>-</b>

Použité skratky: m = mesiac r = rok N = nešpecifikované

Prehľad jednotlivých položiek súvahy podľa rizika úrokovej miery spoločnosť neuvádza, nakoľko je totožný s prehľadom podľa zostatkovej doby splatnosti s výnimkou podriadených finančných záväzkov.

**Doplnková dôchodková spoločnosť Tatra banky, a.s.**

sídlo: Hodžovo námestie 3, 811 06 Bratislava, IČO: 36 291 111,  
 zapísaná v Obchodnom registri OS Bratislava I, odd.: Sa, vl. č.: 3857/B

**Účtovná závierka za rok končiaci sa 31. decembra 2011**

pripravená podľa Medzinárodných štandardov pre finančné výkazníctvo prijatých orgánmi Európskej únie  
 (Údaje v tabuľkách vyjadrené v tis. EUR)

Prehľad podriadených finančných záväzkov spoločnosti podľa rizika úrokovej miery k 31. decembru 2010:

	0-1m	1-3m	3m-1r	1-5r	nad 5r	N	Celkom
Podriadené finančné záväzky k 31. 12. 2010	835	-	-	-	-	-	835

Nasledujúce tabuľky uvádzajú likviditnú pozíciu finančných záväzkov spoločnosti. Vykázaná hodnota finančných záväzkov predstavuje hodnotu zmluvných nediskontovaných peňažných tokov. Nižšie uvedená analýza zmluvnej zostatkovej splatnosti bola pripravená s použitím úrokových sadzieb v prípade finančných záväzkov s pohyblivými úrokovými sadzbami platnými ku koncu účtovného obdobia.

Likviditná pozícia finančných záväzkov spoločnosti k 31. decembru 2010:

	0-1m	1-3m	3m-1r	1-5r	nad 5r	Korekcia na súvahu	Celkom
Podriadené finančné záväzky k 31. 12. 2010	8	4	831	-	-	(8)	835

Kreditné riziko je riziko zmeny hodnoty finančného nástroja v dôsledku zmeny trhového vnímania úverovej bonity emitenta a riziko nesplnenia záväzkov emitenta alebo riziko vzniku straty v dôsledku nesplnenia záväzku zo strany protistrany. V súlade s § 56 zákona o DDS má spoločnosť zriadené všetky svoje bežné účty u svojho depozitára. Koncentrácia aktív spoločnosti k 31. decembru 2011 voči svojmu depozitárovi v podobe bežných a zberných účtov v hodnote 1 077 tis. EUR predstavuje podiel na celkových aktívach spoločnosti 22,40 % (k 31. decembru 2010: 1 201 tis. EUR, t. j. 15,09 %). Spoločnosť vykázala k 31. decembru 2011 aktíva voči tretím stranám (vrátane pohľadávok voči spravovaným doplnkovým dôchodkovým fondom) v hodnote 2 894 tis. EUR (k 31. decembru 2010: 5 563 tis. EUR).

**26) Informácie o následných udalostiach**

Medzi dátumom zostavenia účtovnej závierky a dátumom schválenia týchto finančných výkazov na vydanie nedošlo k žiadnym významným udalostiam, ktoré by ovplyvnili údaje uvedené v tejto účtovnej závierke.

**27) Schválenie účtovnej závierky**

Účtovná závierka bola podpísaná a schválená na vydanie 28. februára 2012.



Ing. Miloslav Mlynár  
 predseda predstavenstva  
 Doplnková dôchodková  
 spoločnosť  
 Tatra banky, a.s.



Ing. Martin Ďuriančík  
 podpredseda predstavenstva  
 Doplnková dôchodková  
 spoločnosť  
 Tatra banky, a.s.

**Doplnková dôchodková spoločnosť Tatra banky, a.s.**

sídlo: Hodžovo námestie 3, 811 06 Bratislava, IČO: 36 291 111,  
zapísaná v Obchodnom registri OS Bratislava I, odd.: Sa, vl. č.: 3857/B

**Účtovná závierka za rok končiaci sa 31. decembra 2011**

pripravená podľa Medzinárodných štandardov pre finančné výkazníctvo prijatých orgánmi Európskej únie  
(Údaje v tabuľkách vyjadrené v tis. EUR)

---

Podpisový záznam osoby zodpovednej za zostavenie účtovnej závierky a osoby zodpovednej za vedenie účtovníctva:



---

Ing. Andrea Boriová  
oddelenie účtovníctva  
Doplnková dôchodková  
spoločnosť  
Tatra banky, a.s.



---

Katarína Sucháňová  
oddelenie účtovníctva  
Doplnková dôchodková  
spoločnosť  
Tatra banky, a.s.

**Doplnková dôchodková spoločnosť Tatra banky, a.s.**

sídlo: Hodžovo námestie 3, 811 06 Bratislava, IČO: 36 291 111, zapísaná v Obchodnom registri OS Bratislava I, odd.: Sa, vl.č.: 3857/B

**ROČNÁ SPRÁVA O HOSPODÁRENÍ DOPLNKOVEJ DÔCHODKOVEJ SPOLOČNOSTI S VLASTNÝM MAJETKOM**

podľa § 65 zákona č. 650/2004 Z. z. o doplnkovom dôchodkovom sporení a o zmene a doplnení niektorých zákonov v platnom znení

---

**Príloha č. 3**

**k ročnej správe o hospodárení doplnkovej dôchodkovej spoločnosti s vlastným majetkom  
31. december 2011**

Skrátená verzia ročnej správy o hospodárení s vlastným majetkom doplnkovej dôchodkovej spoločnosti k 31. decembru 2011.

**Doplnková dôchodková spoločnosť Tatra banky, a.s.**

sídlo: Hodžovo námestie 3, 811 06 Bratislava, IČO: 36 291 111,  
zapísaná v Obchodnom registri OS Bratislava I, odd.: Sa, vl. č.: 3857/B

**Skrátená verzia ročnej správy o hospodárení s vlastným majetkom doplnkovej dôchodkovej spoločnosti k 31. decembru 2011**

podľa § 65 zákona č. 650/2004 Z. z. o doplnkovom dôchodkovom sporení a o zmene a doplnení niektorých zákonov v platnom znení a podľa Vyhlášky Národnej banky Slovenska č. 546/2009 Z. z. z 1. decembra 2009 o ročných správach a polročných správach predkladaných doplnkovou dôchodkovou spoločnosťou

**Výkaz aktív a pasív doplnkovej dôchodkovej spoločnosti (v tis. EUR)**

Označenie	Položka	čís. r.	31.12.2011	31.12.2010	31.12.2009
a	b	c	1	2	3
1.	<b>Dlhodobý majetok</b>	<b>1</b>	<b>32</b>	<b>196</b>	<b>396</b>
2.	<b>Obežný majetok</b>	<b>2</b>	<b>4 775</b>	<b>7 765</b>	<b>8 955</b>
3.	<b>Aktíva doplnkovej dôchodkovej spoločnosti spolu</b>	<b>3</b>	<b>4 807</b>	<b>7 961</b>	<b>9 351</b>
4.	<b>Závazky</b>	<b>4</b>	<b>1 080</b>	<b>1 799</b>	<b>1 793</b>
5.	<b>Vlastné imanie</b>	<b>5</b>	<b>3 727</b>	<b>6 162</b>	<b>7 558</b>
a)	základné imanie	6	1 660	1 660	1 660
b)	emisné ážio	7	-	-	-
c)	zákonný rezervný fond	8	332	332	332
d)	ostatné kapitálové fondy	9	-	-	-
e)	oceňovacie rozdiely	10	-	-	-
f)	nerozdelený zisk (neuhradená strata) z minulých období	11	670	3 225	3 225
g)	hospodársky výsledok v schvaľovacom konaní	12	-	-	-
h)	zisk (strata) bežného účtovného obdobia	13	1 065	945	2 341
6.	<b>Pasíva doplnkovej dôchodkovej spoločnosti spolu</b>	<b>14</b>	<b>4 807</b>	<b>7 961</b>	<b>9 351</b>

**Výkaz výnosov a nákladov doplnkovej dôchodkovej spoločnosti (v tis. EUR)**

Označenie	Položka	čís. r.	31.12.2011	31.12.2010	31.12.2009
a	b	c	1	2	3
1.	Výnosy z odplát a provízií	1	7 301	6 682	6 786
2.	Náklady na odplaty a provízie	2	(3 898)	(3 439)	(1 618)
3.	Zisk/(strata) z odplát a provízií	3	3 403	3 243	5 168
4.	Finančné výnosy	4	23	18	16
5.	Finančné náklady	5	(8)	(23)	(30)
6.	Zisk/(strata) z operácií s cennými papiermi a z derivátových operácií	6	-	-	-
7.	Zisk/(strata) z precenenia cenných papierov	7	-	-	-
8.	Zisk/(strata) z predaja a prevodu hmotného a nehmotného majetku	8	(3)	-	(7)
9.	Personálne náklady	9	(638)	(563)	(815)
10.	Odpisy majetku	10	(166)	(210)	(219)
11.	Náklady na propagáciu a reklamu	11	(9)	(7)	(3)
12.	Ostatné náklady	12	(1 286)	(1 283)	(1 217)
13.	Ostatné výnosy	13	-	-	3
14.	Zisk/(strata) doplnkovej dôchodkovej spoločnosti za účtovné obdobie pred zdanením	14	1 316	1 175	2 896
15.	Daň z príjmov	15	(251)	(230)	(555)
16.	Zisk/(strata) doplnkovej dôchodkovej spoločnosti za účtovné obdobie po zdanení	16	1 065	945	2 341