



Doplnková dôchodková spoločnosť Tatra banky, a.s.

**ROČNÁ SPRÁVA O HOSPODÁRENÍ DOPLNKOVEJ
DÔCHODKOVEJ SPOLOČNOSTI S VLASTNÝM MAJETKOM**

podľa § 65 zákona č. 650/2004 Z. z. o doplnkovom dôchodkovom
sporení a o zmene a doplnení niektorých zákonov v platnom
znení

31. december 2012

Doplnková dôchodková spoločnosť Tatra banky, a.s.

sídlo: Hodžovo námestie 3, 811 06 Bratislava, IČO: 36 291 111, zapísaná v Obchodnom registri OS Bratislava I, odd.: Sa, vl.č.: 3857/B

ROČNÁ SPRÁVA O HOSPODÁRENÍ DOPLNKOVEJ DÔCHODKOVEJ SPOLOČNOSTI S VLASTNÝM MAJETKOM

podľa § 65 zákona č. 650/2004 Z. z. o doplnkovom dôchodkovom sporení a o zmene a doplnení niektorých zákonov v platnom znení

Úvod

Správu o hospodárení doplnkovej dôchodkovej spoločnosti s vlastným majetkom za rok 2012 (ďalej len „správa“, ďalej len „rok“) pripravila Doplnková dôchodková spoločnosť Tatra banky, a.s., sídlo: Hodžovo námestie 3, 811 06 Bratislava, IČO: 36 291 111, zapísaná v Obchodnom registri Okresného súdu Bratislava I, oddiel: Sa, vložka číslo: 3857/B (ďalej len „doplnková dôchodková spoločnosť“) v súlade s ustanoveniami § 65 a nasl. zákona číslo 650/2004 Z. z. o doplnkovom dôchodkovom sporení a o zmene a doplnení niektorých zákonov v znení neskorších predpisov (ďalej len „zákon o DDS“) a podľa Vyhlášky Národnej banky Slovenska č. 546/2009 Z. z. z 1. decembra 2009 o ročných správach a polročných správach predkladaných doplnkovou dôchodkovou spoločnosťou (ďalej len „Vyhláška“).

Doplnková dôchodková spoločnosť Tatra banky, a.s.

sídlo: Hodžovo námestie 3, 811 06 Bratislava, IČO: 36 291 111, zapísaná v Obchodnom registri OS Bratislava I, odd.: Sa, vl.č.: 3857/B

ROČNÁ SPRÁVA O HOSPODÁRENÍ DOPLNKOVEJ DÔCHODKOVEJ SPOLOČNOSTI S VLASTNÝM MAJETKOM

podľa § 65 zákona č. 650/2004 Z. z. o doplnkovom dôchodkovom sporení a o zmene a doplnení niektorých zákonov v platnom znení

A/ Kmeňový list doplnkovej dôchodkovej spoločnosti

Kmeňový list doplnkovej dôchodkovej spoločnosti je uvedený v prílohe č. 1 tejto správy.

B/ Najvýznamnejšie skutočnosti doplnkovej dôchodkovej spoločnosti

1. Informácie o najvýznamnejších skutočnostiach, ktoré ovplyvnili hospodárenie doplnkovej dôchodkovej spoločnosti a informácie o jej očakávanom vývoji v nasledujúcom období

Výnosy doplnkovej dôchodkovej spoločnosti v uplynulom roku dosiahli 9,2 mil. EUR, čo predstavuje nárast o 25 % oproti roku 2011. Najvyšší podiel na výnosoch mali výnosy za správu doplnkových dôchodkových fondov (90 %). Dôvodom nárastu výnosov v medziročnom porovnaní bol nárast aktív v správe doplnkovej dôchodkovej spoločnosti a s tým súvisiaci nárast výnosov za správu doplnkových dôchodkových fondov a nárast v odplate za odstupné z dôvodu zvýšeného počtu žiadostí o odstupné. Celkové náklady doplnkovej dôchodkovej spoločnosti dosiahli 6,1 mil. EUR, čo predstavuje nárast o 0,1 mil. EUR v porovnaní s predchádzajúcim rokom. Štruktúra celkových nákladov je v porovnaní s rokom 2011 veľmi podobná, podielom vo výške 68 % sa na celkových nákladoch podieľali náklady na sprostredkovanie predaja doplnkového dôchodkového sporenia a prevádzkové náklady tvorili 32 % celkových nákladov spoločnosti za rok 2012. V roku 2012 doplnková dôchodková spoločnosť dosiahla zisk po zdanení v objeme 2,5 mil. EUR, čo oproti predchádzajúcemu kalendárnemu roku predstavuje nárast o 1,4 mil. EUR..

Doplnková dôchodková spoločnosť očakáva v roku 2013 mierny nárast aktív v doplnkových dôchodkových fondoch v jej správe oproti predchádzajúcemu obdobiu. Aj keď spoločnosť očakáva mierny nárast aktív v spravovaných doplnkových dôchodkových fondoch, nepredpokladá nárast celkových výnosov oproti predchádzajúcemu obdobiu, nakoľko v minulom období významnú časť výnosov predstavovali odplaty za zhodnotenie majetku v doplnkových dôchodkových fondoch, ktoré pre rok 2013 doplnková dôchodková spoločnosť odhaduje na nižšej úrovni ako v roku 2012. Najvýznamnejšiu časť nákladov doplnkovej dôchodkovej spoločnosti v roku 2013 budú tvoriť náklady na sprostredkovanie. V oblasti prevádzkových nákladov predpokladá doplnková dôchodková spoločnosť dosiahnutie úspory z dôvodu ukončenia niektorých zmluvných vzťahov. Aj keď doplnková dôchodková spoločnosť očakáva v roku 2013 úsporu prevádzkových nákladov, na základe konzervatívnejšieho odhadu výnosov z odplát za zhodnotenie majetku v doplnkových dôchodkových fondoch, doplnková dôchodková spoločnosť predpokladá nižšiu úroveň zisku ako v roku 2012.

2. Informácie o osobách, ktorým doplnková dôchodková spoločnosť zverila výkon činnosti podľa § 37 zákona o DDS

K 31. decembru 2012 doplnková dôchodková spoločnosť nezverila výkon činností podľa § 37 zákona o DDS žiadnym iným osobám.

Doplnková dôchodková spoločnosť Tatra banky, a.s.

sídlo: Hodžovo námestie 3, 811 06 Bratislava, IČO: 36 291 111, zapísaná v Obchodnom registri OS Bratislava I, odd.: Sa, vl.č.: 3857/B

ROČNÁ SPRÁVA O HOSPODÁRENÍ DOPLNKOVEJ DÔCHODKOVEJ SPOLOČNOSTI S VLASTNÝM MAJETKOM

podľa § 65 zákona č. 650/2004 Z. z. o doplnkovom dôchodkovom sporení a o zmene a doplnení niektorých zákonov v platnom znení

C/ Výkaz aktív a pasív doplnkovej dôchodkovej spoločnosti

Označenie	Položka	č. r.	Hodnota v tis. EUR
a	b	c	1
1.	Dlhodobý majetok	1	58
a)	nehmotný majetok	2	47
b)	hmotný majetok	3	11
2.	Obežný majetok	4	7 401
a)	peňažné prostriedky a pohľadávky voči bankám alebo pobočkám zahraničných bánk	5	4 000
b)	dlhopisy a obdobné dlhové cenné papiere	6	-
c)	nástroje peňažného trhu	7	-
d)	pohľadávky voči spravovaným doplnkovým dôchodkovým fondom	8	816
e)	pohľadávky voči sprostredkovateľom doplnkového dôchodkového sporenia	9	646
f)	náklady a príjmy budúcich období	10	1 925
g)	daňové pohľadávky	11	6
h)	iný obežný majetok	12	8
3.	Aktíva doplnkovej dôchodkovej spoločnosti spolu	13	7 459
4.	Závazky	14	1 277
5.	Vlastné imanie	15	6 182
a)	základné imanie	16	1 660
b)	emisné ážio	17	-
c)	zákonný rezervný fond	18	332
d)	ostatné kapitálové fondy	19	-
e)	oceňovacie rozdiely	20	-
f)	nerozdelený zisk/neuhradená strata z minulých období	21	1 735
g)	hospodársky výsledok v schvaľovacom konaní	22	-
h)	zisk/strata bežného účtovného obdobia	23	2 455
6.	Pasíva doplnkovej dôchodkovej spoločnosti spolu	24	7 459

Doplnková dôchodková spoločnosť Tatra banky, a.s.

sídlo: Hodžovo námestie 3, 811 06 Bratislava, IČO: 36 291 111, zapísaná v Obchodnom registri OS Bratislava I, odd.: Sa, vl.č.: 3857/B

ROČNÁ SPRÁVA O HOSPODÁRENÍ DOPLNKOVEJ DÔCHODKOVEJ SPOLOČNOSTI S VLASTNÝM MAJETKOM

podľa § 65 zákona č. 650/2004 Z. z. o doplnkovom dôchodkovom sporení a o zmene a doplnení niektorých zákonov v platnom znení

D/ Výkaz výnosov a nákladov doplnkovej dôchodkovej spoločnosti

Označenie	Položka	č. r.	Hodnota v tis. EUR
a	b	c	1
1.	Výnosy z odplát a provízií	1	9 155
a)	výnosy zo správy doplnkových dôchodkových fondov	2	9 154
aa)	odplata za správu doplnkového dôchodkového fondu	3	6 699
aaa)	výplatný doplnkový dôchodkový fond	4	150
aab)	príspevkový doplnkový dôchodkový fond	5	6 549
ab)	odplata za prestup účastníka do inej doplnkovej dôchodkovej spoločnosti	6	1
ac)	odplata za zhodnotenie majetku v doplnkovom dôchodkovom fonde	7	1 473
ad)	odplata za odstupné	8	981
b)	ostatné výnosy z odplát a provízií	9	1
2.	Náklady na odplaty a provízie	10	(4 154)
3.	Zisk/strata z odplát a provízií	11	5 001
4.	Finančné výnosy	12	5
a)	výnosy z úrokov a obdobné výnosy	13	5
b)	výnosy z kurzových rozdielov	14	-
c)	ostatné finančné výnosy	15	-
5.	Finančné náklady	16	(1)
a)	náklady na úroky a obdobné náklady	17	-
b)	náklady na kurzové rozdiely	18	(1)
c)	náklady súvisiace s akciami doplnkovej dôchodkovej spoločnosti	19	-
d)	nákladové úroky z prijatých pôžičiek	20	-
e)	ostatné finančné náklady	21	-
6.	Zisk/strata z operácií s cennými papiermi a derivátových operácií	22	-
7.	Výnosy z precenenia cenných papierov	23	-
8.	Náklady na precenenie cenných papierov	24	-
9.	Zisk/strata z precenenia cenných papierov	25	-
10.	Zisk/strata z predaja a prevodu hmotného a nehmotného majetku	26	-
11.	Personálne náklady	27	(707)
12.	Odpisy majetku	28	(28)
13.	Náklady na propagáciu a reklamu	29	(3)
14.	Ostatné náklady	30	(1 241)
a)	náklady na tvorbu rezerv	31	-
b)	náklady na tvorbu opravných položiek	32	-
c)	náklady na oceňovacie rozdiely	33	-
d)	náklady zverené činnosti	34	(779)
e)	náklady na audit, právne a daňové poradenstvo	35	(15)
f)	náklady na informačné technológie	36	(49)
g)	poplatky a príspevky Národnej banke Slovenska	37	(66)
h)	iné ostatné náklady	38	(332)
15.	Ostatné výnosy	39	-
a)	výnosy zo zrušenia rezerv	40	-
b)	výnosy zo zrušenia opravných položiek a z odpísaných pohľadávok	41	-
c)	iné ostatné výnosy	42	-
16.	Zisk/strata doplnkovej dôchodkovej spoločnosti za účtovné obdobie pred zdanením	43	3 026
17.	Daň z príjmov	44	(571)
18.	Zisk/strata doplnkovej dôchodkovej spoločnosti za účtovné obdobie po zdanení	45	2 455

Doplnková dôchodková spoločnosť Tatra banky, a.s.

sídlo: Hodžovo námestie 3, 811 06 Bratislava, IČO: 36 291 111, zapísaná v Obchodnom registri OS Bratislava I, odd.: Sa, vl.č.: 3857/B

ROČNÁ SPRÁVA O HOSPODÁRENÍ DOPLNKOVEJ DÔCHODKOVEJ SPOLOČNOSTI S VLASTNÝM MAJETKOM

podľa § 65 zákona č. 650/2004 Z. z. o doplnkovom dôchodkovom sporení a o zmene a doplnení niektorých zákonov v platnom znení

E/ Účtovná závierka doplnkovej dôchodkovej spoločnosti

Účtovná závierka doplnkovej dôchodkovej spoločnosti k 31. decembru 2012 tvorí prílohu č. 2 tejto správy.

F/ Skrátená verzia ročnej správy o hospodárení s vlastným majetkom doplnkovej dôchodkovej spoločnosti

Skrátená verzia ročnej správy o hospodárení s vlastným majetkom doplnkovej dôchodkovej spoločnosti k 31. decembru 2012 tvorí prílohu č. 3 tejto správy.

Prílohy:

Príloha č. 1 – Kmeňový list doplnkovej dôchodkovej spoločnosti

Príloha č. 2 – Účtovná závierka doplnkovej dôchodkovej spoločnosti k 31. decembru 2012

Príloha č. 3 – Skrátená verzia ročnej správy o hospodárení s vlastným majetkom doplnkovej dôchodkovej spoločnosti k 31. decembru 2012

Doplnková dôchodková spoločnosť Tatra banky, a.s.

sídlo: Hodžovo námestie 3, 811 06 Bratislava, IČO: 36 291 111, zapísaná v Obchodnom registri OS Bratislava I, odd.: Sa, vl.č.: 3857/B

ROČNÁ SPRÁVA O HOSPODÁRENÍ DOPLNKOVEJ DÔCHODKOVEJ SPOLOČNOSTI S VLASTNÝM MAJETKOM

podľa § 65 zákona č. 650/2004 Z. z. o doplnkovom dôchodkovom sporení a o zmene a doplnení niektorých zákonov v platnom znení

Príloha č. 1

**k ročnej správe o hospodárení doplnkovej dôchodkovej spoločnosti s vlastným majetkom
31. december 2012**

Kmeňový list doplnkovej dôchodkovej spoločnosti

Kme ový list doplnkovej dôchodkovej spoločnosti

Obchodné meno doplnkovej dôchodkovej spoločnosti

Doplnková dôchodková spoločnosť Tatra banky a.s.

Identifikačný kód

36291111

Stav ku dňu

31.12.2012

Základné údaje o DDS

	. r.	
a	b	1
Sídlo DDS		
Ulica a číslo	1	Hodžovo námestie 3
Poštové smerovacie číslo a obec	2	811 06 Bratislava
Štát	3	Slovenská republika
Korešpondenčná adresa DDS		
Ulica a číslo	4	Hodžovo námestie 3, P.O.Box 59
Poštové smerovacie číslo a obec	5	850 05 Bratislava 55
Telekomunikačné spojenie		
číslo telefónu	6	02/5919 2801
číslo faxu	7	02/5919 2839
E-mailová adresa	8	www.ddstatrabanky.sk
Akcie		
Zaknihované akcie na meno (celková hodnota)	9	1 659 700 EUR
z toho: kmeňové akcie (počet, menovitá hodnota)	10	50ks, 33 194 EUR
prioritné akcie (počet, menovitá hodnota)	11	
zamestnanecké akcie (počet, menovitá hodnota)	12	
ISIN akcií:	13	SK1110010990, séria 01
IE akcií:	14	-
Iné		
Predmet činnosti	15	vytváranie a správa doplnkových dôchodkových fondov za účelom vykonávania doplnkového dôchodkového sporenia
Vykonávané činnosti	16	vytváranie a správa doplnkových dôchodkových fondov za účelom vykonávania doplnkového dôchodkového sporenia
Evidenčný počet zamestnancov	17	43

Kme ový list doplnkovej dôchodkovej spoločnosti

Obchodné meno doplnkovej dôchodkovej spoločnosti

Doplnková dôchodková spoločnosť Tatra banky a.s.

Identifikačný kód

36291111

Stav ku dňu

31.12.2012

len štatutárneho orgánu DDS

.r.	Meno a priezvisko	Funkcia	Dátum nástupu do funkcie	íslo telefónu
a	1	2	3	4
1	Ing. Miloslav Mlynár	predseda predstavenstva	1.9.2007	02/ 5919 2801
2	Ing. Martinurianik	podpredseda predstavenstva	10.4.2006	02/ 5919 2801
3	Mgr. Marek Prokopec	len predstavenstva	1.9.2012	02/ 5919 2801

Kme ový list doplnkovej dôchodkovej spoločnosti

Obchodné meno doplnkovej dôchodkovej spoločnosti

Doplnková dôchodková spoločnosť Tatra banky a.s.

Identifikačný kód

36291111

Stav ku dňu

31.12.2012

len dozornej rady DDS

.r.	Meno a priezvisko	Funkcia	Dátum nástupu do funkcie	Zamestnávateľ	íslo telefónu
a	1	2	3	4	5
1	Ing. Igor Vida	predseda dozornej rady	10.4.2006	Tatra banka, a.s.	02/5919 1496
2	Ing. Marcel Kašák	len dozornej rady	11.1.2012	Tatra banka, a.s.	02/5919 1880
3	Mgr. Michal Liday	len dozornej rady	24.8.2012	Tatra banka, a.s.	02/5919 1992

Kme ový list doplnkovej dôchodkovej spoločnosti

Obchodné meno doplnkovej dôchodkovej spoločnosti

Doplnková dôchodková spoločnosť Tatra banky a.s.

Identifikačný kód

36291111

Stav ku dňu

31.12.2012

Vedúci zamestnanec DDS

.r.	Meno a priezvisko	Funkcia	Dátum nástupu do funkcie	Zamestnávateľ	íslo telefónu
a	1	2	3	4	5
1	Ing. Zuzana Tožiková	vedúci zamestnanec riadiaci útvar vnútornej kontroly	15.5.2009	Doplnková dôchodková spoločnosť Tatra banky, a.s.	02/5919 2801

Dds (KL) 34-02

Strana 5/11

Kme ový list doplnkovej dôchodkovej spoločnosti

Obchodné meno doplnkovej dôchodkovej spoločnosti

Doplnková dôchodková spoločnosť Tatra banky a.s.

Identifikačný kód

36291111

Stav ku dňu

31.12.2012

Prokurista DDS

.r.	Meno a priezvisko	Funkcia	Dátum nástupu do funkcie	íslo telefónu
a	1	2	3	4

Kme ový list doplnkovej dôchodkovej spoločnosti

Obchodné meno doplnkovej dôchodkovej spoločnosti

Doplnková dôchodková spoločnosť Tatra banky a.s.

Identifikačný kód

36291111

Stav ku dňu

31.12.2012

Zodpovedný zamestnanec DDS

.r.	Meno a priezvisko	Funkcia	Dátum nástupu do funkcie	íslo telefónu
a	1	2	3	4
1	Ing. Martin Urianík	podpredseda predstavenstva	10.4.2006	02/5919 2801
2	Ing. František Štulajter	risk manager	1.9.2012	02/5919 2801
3	Ing. Andrea Boriová	vedúca oddelenia útovníctva	10.4.2006	02/5919 2801

Kme ový list doplnkovej dôchodkovej spoločnosti

Obchodné meno doplnkovej dôchodkovej spoločnosti

Doplnková dôchodková spoločnosť Tatra banky a.s.

Identifikačný kód

36291111

Stav ku dňu

31.12.2012

Akcionári DDS s podielom nad 1 % upísaného základného imania

Poradové číslo	Názov akcionára, právna forma, sídlo / meno a priezvisko akcionára, trvalý pobyt	I O akcionára / r. / dátum narodenia	Hlavný predmet inosti akcionára	Výška základného imania akcionára (tis. eur)	Celková hodnota vlastných akcií DDS (tis. eur)	Vlastný podiel na upísanom základnom imaní DDS (%)	Podiel hodnoty vlastných akcií k základnému imaniu akcionára (%)
	1	2	3	4	5	6	7
	Tatra banka, a.s.	00 00 686 930	bankové inosti	64 326,23	1 659,70	100,00	2,58
	Domáci akcionári s podielom do 1 % (vrátane) celkom						
	Zahraniční akcionári s podielom do 1 % (vrátane) celkom						
	Základné imanie CELKOM				1 659,70	100,00	

Kme ový list doplnkovej dôchodkovej spoločnosti

Obchodné meno doplnkovej dôchodkovej spoločnosti

Doplnková dôchodková spoločnosť Tatra banky a.s.

Identifikačný kód

36291111

Stavku dňa

31.12.2012**Technická pripravenosť - zmeny vo vecných a technických predpokladoch v porovnaní s rozsahom, ako boli predložené v konaní o udelenie povolenia na vznik a inos DDS**

Dátum schválenia	

Organizačné predpoklady - zmeny v organizačných predpokladoch v porovnaní s rozsahom, ako boli predložené v konaní o udelenie povolenia na vznik a inos DDS

Dátum schválenia	
23.8.2012	Schválenie zmeny názvu oddelenia vnútornej kontroly na oddelenie vnútorného auditu s ú inos ou od 01. septembra 2012.
23.8.2012	Schválenie riaditeľa spoločnosti Ing. Martina Šurianika ako člena štatutárneho orgánu zodpovedného za vykonávanie inosí vo vzahu k svojim viazaným finančným agentom a ich klientom a za vykonávanie kontroly pod a § 29 zákona o finančnom sprostredkovaní nad inos ou svojich viazaných finančných agentov a zároveň za vedúceho zamestnanca finančnej inštitúcie
23.8.2012	Odvolanie s ú inos ou od 31. augusta 2012 Mgr. Daniela Križiana, CAIA, z funkcie zamestnanca spoločnosti zodpovedného za riadenie rizík v doplnkových dôchodkových fondoch,
23.8.2012	Menovanie od 01. septembra 2012 Ing. Františka Štulajtera za zamestnanca spoločnosti zodpovedného za riadenie rizík v doplnkových dôchodkových fondoch.
23.10.2012	Schválenie vzniku oddelenia portfólio manažmentu Doplnkovej dôchodkovej spoločnosti Tatra banky, a.s s ú inos ou od 01. novembra 2012.
13.12.2012	Schválenie s ú inos ou od 01. januára 2013 vytvorenie útvaru Compliance Doplnkovej dôchodkovej spoločnosti Tatra banky, a.s.

Zmeny v pravidlách inosí - zmeny vnútorných predpisov riadenia a postupov inosí DDS v porovnaní s tým, ako boli predložené v konaní o udelenie povolenia na vznik a inos DDS

Dátum schválenia	
23.8.2012	Schválenie s ú inos ou od 01. septembra 2012 nové znenie vnútorného predpisu s názvom Organizačný poriadok Doplnkovej dôchodkovej spoločnosti Tatra banky, a.s., zmenu prílohy . 1 s názvom Organizačná štruktúra a rozdelenie pracovných agend a zmenu prílohy . 3 s názvom Vnútorné predpisy.
23.8.2012	Schválenie s ú inos ou od 01. septembra 2012 nové znenie vnútorného predpisu s názvom Kompetenčný poriadok Doplnkovej dôchodkovej spoločnosti Tatra banky, a.s.
23.10.2012	Schválenie nového znenia vnútorného predpisu s názvom Organizačný poriadok Doplnkovej dôchodkovej spoločnosti Tatra banky, a.s., zmenu prílohy . 1 s názvom Organizačná štruktúra a rozdelenie pracovných agend a zmenu prílohy . 2 s názvom Investičný výbor s ú inos ou od 01. novembra 2012.
23.10.2012	Schválenie nového znenia vnútorného predpisu s názvom Kompetenčný poriadok Doplnkovej dôchodkovej spoločnosti Tatra banky, a.s. s ú inos ou od 01. novembra 2012.
7.12.2012	Schválenie nového znenia vnútorného predpisu s názvom Postup pri vybavovaní sťažností ú astníkov a poberateľov dávok s ú inos ou od 10. decembra 2012.
13.12.2012	Schválenie s ú inos ou od 01. januára 2013 nového znenia vnútorného predpisu s názvom Organizačný poriadok Doplnkovej dôchodkovej spoločnosti Tatra banky, a.s., zmenu prílohy . 1 s názvom Organizačná štruktúra a rozdelenie pracovných agend a zmenu prílohy . 2 s názvom Štatút Investičného výboru.

Kme ový list doplnkovej dôchodkovej spoločnosti

Obchodné meno doplnkovej dôchodkovej spoločnosti

Doplnková dôchodková spoločnosť Tatra banky a.s.

Identifikačný kód

36291111

Stav ku dňu

31.12.2012

Osoby s kvalifikovanou účasťou na DDS podľa § 23 ods. 1 písm. c) zákona

Skupina s úzkymi väzbami podľa § 8 písm. e) zákona č. 566/2001 Z. z. o cenných papieroch a iných investičných službách a o zmene a doplnení niektorých zákonov

I O/r .	Obchodné meno právnickej osoby alebo meno a priezvisko fyzickej osoby	Podiel v %	Druh podielu	Iné
00686930	Tatra banka, a.s.			
35 742 968	Tatra Asset Management, správ. spol., a.s.	100,00	priamy	
291 31 251	Raiffeisen penzijní společnost a.s.	49,00	nepriamy	
35 730 561	ELIOT, a.s.	100,00	priamy	
31 326 552	Tatra-Leasing, s.r.o.	48,00	priamy	
35 869 810	Slovak Banking Credit Bureau, s.r.o.	33,33	priamy	
35 707 682	CENTRUM BÝVANIA, s.r.o.	100,00	nepriamy	
35 780 860	Tatra Office, s.r.o.	100,00	nepriamy	
31 398 456	TL leasing, s.r.o.	100,00	nepriamy	
35 805 498	Tatra Residence, s.r.o.	100,00	nepriamy	

Kme ový list doplnkovej dôchodkovej spoločnosti

Obchodné meno doplnkovej dôchodkovej spoločnosti

Doplnková dôchodková spoločnosť Tatra banky a.s.

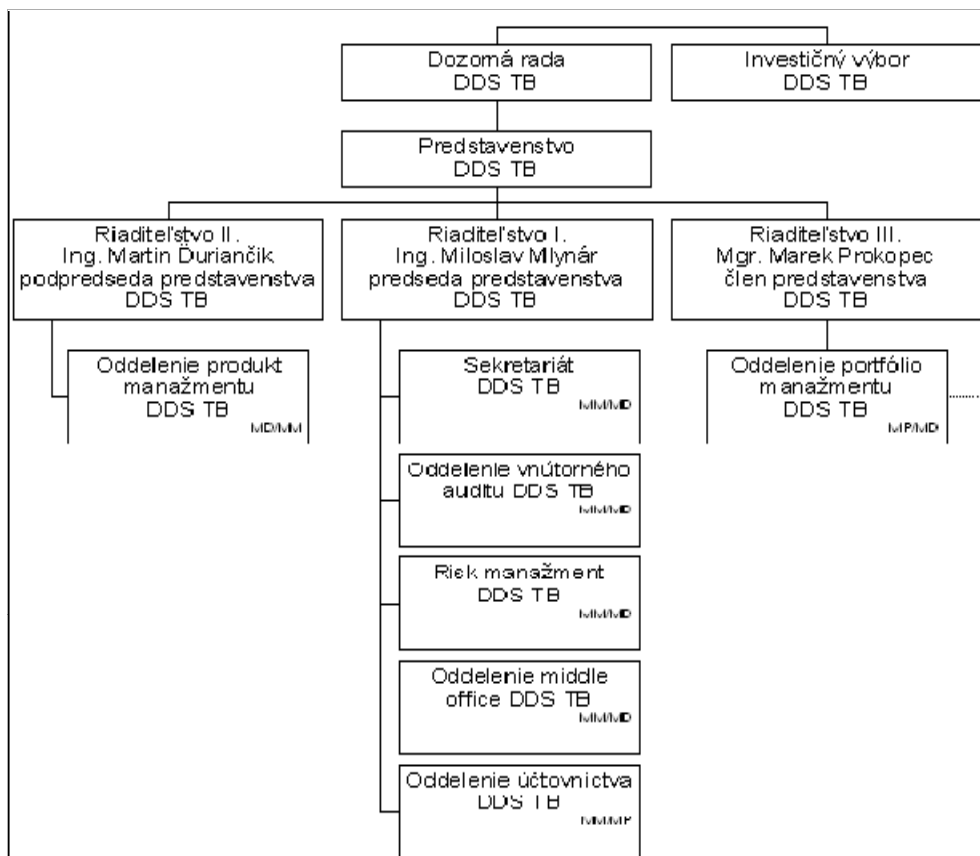
Identifikačný kód

36291111

Stav ku dňu

31.12.2012

Grafické znázornenie organizačnej štruktúry DDS



Kme ový list doplnkovej dôchodkovej spoločnosti

Obchodné meno doplnkovej dôchodkovej spoločnosti

Doplnková dôchodková spoločnosť Tatra banky a.s.

Identifikačný kód

36291111

Stav ku dňu

31.12.2012

Informácie o cudzích zdrojoch DDS

Položka	č. r.	Hodnota v tis. eur
a	b	l
DLHODOBÉ ZDROJE	1	0,00
Dlhodobé úvery	2	0,00
v tom: bankové úvery	2a	
dlhodobé podriadené dlhy	2b	
dlhodobé úvery od iných právnických osôb bez záväzku podriadenosti	2c	
Ostatné dlhodobé záväzky	3	0,00
v tom: dlhodobé zmenky na úhradu	3a	
emitované dlhopisy	3b	
ostatné dlhodobé záväzky	3c	
KRÁTKODOBÉ ZDROJE	4	1 277,00
Krátkodobé úvery	5	
v tom: bankové úvery	5a	
krátkodobé podriadené dlhy	5b	
krátkodobé úvery od iných právnických osôb bez záväzku podriadenosti	5c	
Ostatné krátkodobé záväzky	6	1 277,00
v tom: krátkodobé zmenky na úhradu	6a	
emitované krátkodobé cenné papiere okrem zmeniek	6b	
záväzky z obchodného styku	6c	424,00
ostatné krátkodobé záväzky	6d	853,00
CELKOM	7	1 277,00

Doplnková dôchodková spoločnosť Tatra banky, a.s.

sídlo: Hodžovo námestie 3, 811 06 Bratislava, IČO: 36 291 111, zapísaná v Obchodnom registri OS Bratislava I, odd.: Sa, vl.č.: 3857/B

ROČNÁ SPRÁVA O HOSPODÁRENÍ DOPLNKOVEJ DÔCHODKOVEJ SPOLOČNOSTI S VLASTNÝM MAJETKOM

podľa § 65 zákona č. 650/2004 Z. z. o doplnkovom dôchodkovom sporení a o zmene a doplnení niektorých zákonov v platnom znení

**Príloha č. 2
k ročnej správe o hospodárení doplnkovej dôchodkovej spoločnosti
s vlastným majetkom
31. december 2012**

Účtovná závierka doplnkovej dôchodkovej spoločnosti k 31. decembru 2012.



**Doplnková dôchodková spoločnosť Tatra
banky, a.s.**

**Účtovná závierka za rok končiaci sa
31. decembra 2012**

**pripravená podľa Medzinárodných štandardov
finančného výkazníctva prijatých orgánmi
Európskej únie a správa nezávislého audítora**

Doplnková dôchodková spoločnosť Tatra banky, a.s.

sídlo: Hodžovo námestie 3, 811 06 Bratislava, IČO: 36 291 111,
zapísaná v Obchodnom registri OS Bratislava I, odd.: Sa, vl. č.: 3857/B

Účtovná závierka za rok končiaci sa 31. decembra 2012

prípravená podľa Medzinárodných štandardov finančného výkazníctva prijatých orgánmi Európskej únie
(Údaje v tabuľkách vyjadrené v tis. EUR)

OBSAH

Správa nezávislého audítora	3
Výkaz súhrnných ziskov a strát za rok končiaci sa 31. decembra 2012	4
Výkaz o finančnej situácii k 31. decembru 2012.....	5
Výkaz o zmenách vo vlastnom imaní za rok končiaci sa 31. decembra 2012	6
Výkaz peňažných tokov za rok končiaci sa 31. decembra 2012	7
Vybrané poznámky k účtovnej závierke.....	8
Všeobecné informácie.....	8
1) Čisté úrokové (náklady)/výnosy	17
2) Čistý zisk (strata) z poplatkov a provízií	17
3) Čistý zisk (strata) z devízových operácií	18
4) Všeobecné administratívne náklady	18
5) Ostatné prevádzkové výnosy/(náklady)	19
6) Daň z príjmu	19
7) Zisk na akciu	20
8) Pohľadávky voči bankám	20
9) Dlhodobý nehmotný majetok	21
10) Dlhodobý hmotný majetok	21
11) Pohľadávky vyplývajúce z odloženej dane z príjmov	22
12) Ostatné aktíva	22
13) Záväzky vyplývajúce z dane z príjmov	23
14) Ostatné záväzky	23
15) Rezervy.....	24
16) Základné imanie a fondy tvorené zo zisku	24
17) Riadenie kapitálu	25
18) Pohľadávky, záväzky a transakcie so spriaznenými stranami	26
19) Peňažné prostriedky a peňažné ekvivalenty	27
20) Zahraničné aktíva a pasíva	28
21) Priemerný počet zamestnancov.....	28
22) Finančné nástroje, informácie o rizikách a analýza citlivosti trhových rizík	28
23) Informácie o následných udalostiach	30
24) Schválenie účtovnej závierky	30

Doplnková dôchodková spoločnosť Tatra banky, a.s.

SPRÁVA NEZÁVISLÉHO AUDÍTORA

Akcionárom a Predstavenstvu spoločnosti Doplnková dôchodková spoločnosť Tatra banky, a.s.:

Uskutočnili sme audit priloženej účtovnej závierky spoločnosti Doplnková dôchodková spoločnosť Tatra banky, a.s. (ďalej len „spoločnosť“), ktorá zahŕňa výkaz o finančnej situácii k 31. decembru 2012, výkaz súhrnných ziskov a strát, výkaz zmien vo vlastnom imaní a výkaz peňažných tokov za rok, ktorý sa skončil k uvedenému dátumu, prehľad významných účtovných postupov a iné doplňujúce informácie.

Zodpovednosť štatutárneho orgánu spoločnosti za účtovnú závierku

Štatutárny orgán spoločnosti zodpovedá za zostavenie a verné zobrazenie tejto účtovnej závierky v súlade s Medzinárodnými štandardmi finančného výkazníctva prijatých orgánmi Európskej únie, a za interné kontroly, ktoré štatutárny orgán spoločnosti považuje za potrebné pre zostavenie účtovnej závierky, aby neobsahovala významné nesprávnosti z dôvodu podvodu alebo chyby.

Zodpovednosť audítora

Našou zodpovednosťou je vyjadriť názor na túto účtovnú závierku na základe nášho auditu. Audit sme uskutočnili v súlade s Medzinárodnými audítorskými štandardmi. Na základe týchto štandardov sme povinní spĺňať etické normy a naplánovať a vykonať audit tak, aby sme získali primerané uistenie, že účtovná závierka neobsahuje významné nesprávnosti.

Audit zahŕňa vykonanie audítorských postupov s cieľom získať audítorské dôkazy o sumách a skutočnostiach zverejnených v účtovnej závierke. Výber audítorských postupov závisí od úsudku audítora vrátane zhodnotenia rizík, že účtovná závierka obsahuje významné nesprávnosti z dôvodu podvodu alebo chyby. Pri hodnotení týchto rizík audítor posudzuje vnútorné kontroly spoločnosti týkajúce sa zostavenia a verného zobrazenia účtovnej závierky. Cieľom posúdenia vnútorných kontrol spoločnosti je navrhnúť vhodné audítorské postupy za daných okolností, nie vyjadriť názor na efektívnosť týchto vnútorných kontrol. Audit ďalej obsahuje zhodnotenie vhodnosti použitých účtovných postupov a primeranosti odhadov štatutárneho orgánu spoločnosti, ako aj zhodnotenie prezentácie účtovnej závierky ako celku.

Sme presvedčení, že získané audítorské dôkazy poskytujú dostatočný a primeraný základ na vyjadrenie nášho názoru.

Názor

Podľa nášho názoru, účtovná závierka zobrazuje verne vo všetkých významných súvislostiach finančnú situáciu spoločnosti Doplnková dôchodková spoločnosť Tatra banky, a.s. k 31. decembru 2012 a výsledky jej hospodárenia a peňažné toky za rok, ktorý sa skončil k uvedenému dátumu, v súlade s Medzinárodnými štandardmi finančného výkazníctva prijatých orgánmi Európskej únie.

Bratislava 28. februára 2013



Deloitte Audit s.r.o.
Licencia SKAu č. 014



Ing. Zuzana Letková, FCCA
zodpovedný audítor
Licencia SKAu č. 865

Doplnková dôchodková spoločnosť Tatra banky, a.s.

sídlo: Hodžovo námestie 3, 811 06 Bratislava, IČO: 36 291 111,
zapísaná v Obchodnom registri OS Bratislava I, odd.: Sa, vl. č.: 3857/B

Účtovná závierka za rok končiaci sa 31. decembra 2012

pripravená podľa Medzinárodných štandardov finančného výkazníctva prijatých orgánmi Európskej únie
(Údaje v tabuľkách vyjadrené v tis. EUR)

Výkaz súhrnných ziskov a strát za rok končiaci sa 31. decembra 2012

	Č. pozn.	Rok končiaci sa 31. 12. 2012	Rok končiaci sa 31. 12. 2011
Úrokové a podobné výnosy		5	23
Úrokové a podobné náklady		-	(7)
Čisté úrokové (náklady)/výnosy	(1)	5	16
Poplatky a výnosy z provízií		9 155	7 301
Poplatky a náklady na provízie		(4 154)	(3 898)
Čistý zisk (strata) z poplatkov a provízií	(2)	5 001	3 403
Čistý zisk (strata) z devízových operácií	(3)	(1)	(1)
Všeobecné administratívne náklady	(4)	(1 977)	(2 098)
Ostatné prevádzkové výnosy/(náklady)	(5)	(2)	(4)
Zisk pred zdanením		3 026	1 316
Daň z príjmu	(6)	(571)	(251)
Zisk po zdanení		2 455	1 065
Základný/zriadený zisk na akciu	(7)	49,10	21,30

Výkaz ziskov a strát spoločnosti je rovnaký ako výkaz súhrnných ziskov a strát, nakoľko spoločnosť nemá žiadne zložky ostatných súčastí súhrnného príjmu.

Doplnková dôchodková spoločnosť Tatra banky, a.s.

sídlo: Hodžovo námestie 3, 811 06 Bratislava, IČO: 36 291 111,
zapísaná v Obchodnom registri OS Bratislava I, odd.: Sa, vl. č.: 3857/B

Účtovná závierka za rok končiaci sa 31. decembra 2012

pripravená podľa Medzinárodných štandardov finančného výkazníctva prijatých orgánmi Európskej únie
(Údaje v tabuľkách vyjadrené v tis. EUR)

Výkaz o finančnej situácii k 31. decembru 2012

	Č. pozn.	31. 12. 2012	31. 12. 2011
Majetok			
Pohľadávky voči bankám	(8)	4 000	1 781
Dlhodobý nehmotný majetok	(9)	47	29
Dlhodobý hmotný majetok	(10)	11	3
Pohľadávky vyplývajúce z odloženej dane z príjmov	(11)	6	25
Ostatné aktíva	(12)	3 395	2 969
Majetok spolu		7 459	4 807
Závazky			
Závazky vyplývajúce z dane z príjmov	(13)	301	30
Ostatné záväzky	(14)	948	1 041
Rezervy	(15)	28	9
Závazky spolu		1 277	1 080
Vlastné imanie (okrem zisku za bežný rok)		3 727	2 662
Zisk aktuálneho obdobia po zdanení		2 455	1 065
Vlastné imanie spolu		6 182	3 727
Závazky a vlastné imanie spolu		7 459	4 807

Doplnková dôchodková spoločnosť Tatra banky, a.s.

sídlo: Hodžovo námestie 3, 811 06 Bratislava, IČO: 36 291 111,
zapísaná v Obchodnom registri OS Bratislava I, odd.: Sa, vl. č.: 3857/B

Účtovná závierka za rok končiaci sa 31. decembra 2012

pripravená podľa Medzinárodných štandardov finančného výkazníctva prijatých orgánmi Európskej únie
(Údaje v tabuľkách vyjadrené v tis. EUR)

Výkaz o zmenách vo vlastnom imaní za rok končiaci sa 31. decembra 2012

	<i>Základné imanie</i>	<i>Fondy tvorené zo zisku</i>	<i>Nerozdelený zisk minulých rokov</i>	<i>HV* bežného roka (zisk/strata)</i>	<i>Vlastné imanie spolu</i>
Zostatok k 31. decembru 2010	1 660	332	3 225	945	6 162
Výplata dividend akcionárovi	-	-	(2 555)	(945)	(3 500)
HV k 31. decembru 2011	-	-	-	1 065	1 065
Zostatok k 31. decembru 2011	1 660	332	670	1 065	3 727
Rozdelenie zisku za rok 2011	-	-	1 065	(1 065)	-
HV k 31. decembru 2012	-	-	-	2 455	2 455
Zostatok k 31. decembru 2012	1 660	332	1 735	2 455	6 182

* HV = hospodársky výsledok

Doplnková dôchodková spoločnosť Tatra banky, a.s.sídlo: Hodžovo námestie 3, 811 06 Bratislava, IČO: 36 291 111,
zapísaná v Obchodnom registri OS Bratislava I, odd.: Sa, vl. č.: 3857/B**Účtovná závierka za rok končiaci sa 31. decembra 2012**pripravená podľa Medzinárodných štandardov finančného výkazníctva prijatých orgánmi Európskej únie
(Údaje v tabuľkách vyjadrené v tis. EUR)**Výkaz peňažných tokov za rok končiaci sa 31. decembra 2012**

Názov položky	31. 12. 2012	31. 12. 2011
Peňažné toky z prevádzkovej činnosti		
Výsledok hospodárenia pred zdanením daňou z príjmov (+/-)	3 026	1 316
Nepeňažné operácie ovplyvňujúce výsledok hospodárenia pred úpravami a zdanením daňou z príjmov (+/-)	(56)	162
Odpisy dlhodobého nehmotného majetku a dlhodobého hmotného majetku (+)	28	166
Zmena stavu položiek časového rozlíšenia nákladov a výnosov (+/-)	(80)	9
Úroky účtované do výnosov (-)	(5)	(23)
Úroky účtované do nákladov (+)	-	7
Strata z predaja dlhodobého majetku	-	3
Kurzové rozdiely	1	-
Vplyv zmien stavu pracovného kapitálu	(421)	(83)
Zmena stavu pohľadávok z prevádzkovej činnosti (-/+)	(348)	(166)
Zmena stavu záväzkov z prevádzkovej činnosti (+/-)	(75)	86
Zmena stavu zásob (-/+)	2	(3)
Peňažné toky z prevádzkovej činnosti s výnimkou príjmov a výdavkov, ktoré sa uvádzajú osobitne v iných častiach prehľadu peňažných tokov (+/-)	2 549	1 395
Prijaté úroky (+)	5	23
Platené úroky (-)	-	(12)
Výdavky na daň z príjmov (-/+)	(281)	99
Čisté peňažné toky z prevádzkovej činnosti	2 273	1 505
Peňažné toky z investičnej činnosti		
Výdavky na obstaranie dlhodobého hmotného a nehmotného majetku (-)	(54)	(8)
Príjmy z predaja dlhodobého hmotného majetku	-	3
Čisté peňažné toky z investičnej činnosti	(54)	(5)
Peňažné toky z finančnej činnosti		
Príjmy a výdavky spojené s prijatými pôžičkami	-	(835)
Výplata dividend	-	(3 500)
Čisté peňažné toky z finančnej činnosti	-	(4 335)
Čisté zvýšenie alebo čisté zníženie peňažných prostriedkov a peňažných ekvivalentov (+/-)	2 219	(2 835)
Stav peňažných prostriedkov a peňažných ekvivalentov na začiatku účtovného obdobia (pozn. č. 19)	1 781	4 616
Zostatok peňažných prostriedkov a peňažných ekvivalentov na konci účtovného obdobia (pozn. č. 19)	4 000	1 781

Výkaz peňažných tokov bol vypracovaný nepriamou metódou.

Doplnková dôchodková spoločnosť Tatra banky, a.s.

sídlo: Hodžovo námestie 3, 811 06 Bratislava, IČO: 36 291 111,
zapísaná v Obchodnom registri OS Bratislava I, odd.: Sa, vl. č.: 3857/B

Účtovná závierka za rok končiaci sa 31. decembra 2012

prípravená podľa Medzinárodných štandardov finančného výkazníctva prijatých orgánmi Európskej únie
(Údaje v tabuľkách vyjadrené v tis. EUR)

Vybrané poznámky k účtovnej závierke

Všeobecné informácie

A. Predmet činnosti

Doplnková dôchodková spoločnosť Tatra banky, a.s., so sídlom Hodžovo námestie 3, 811 06 Bratislava, IČO 36 291 111, DIČ 20 22 165 222, IČ DPH SK 20 22 165 222 zapísaná v Obchodnom registri Okresného súdu Bratislava I, oddiel Sa, vložka číslo 3857/B (ďalej len „spoločnosť“), bola založená zakladateľskou listinou N966/2005, NZ45471/2005, NCRIs 44870/2005 zo dňa 29. septembra 2005 v zmysle príslušných ustanovení zákona č. 513/1991 Zb. Obchodný zákonník v platnom znení, spísanou notárom Mgr. Tomášom Leškovským. Spoločnosť vznikla transformáciou Pokoj doplnkovej dôchodkovej poisťovne, IČO 31 785 107, so sídlom Hodžovo nám. 3, 810 11 Bratislava, zapísanej v registri doplnkových dôchodkových poisťovní vedenom Ministerstvom práce, sociálnych vecí a rodiny SR pod č. 003/98 (ďalej len „Pokoj doplnková dôchodková poisťovňa“), v súlade s ustanoveniami zákona č. 650/2004 Z. z. o doplnkovom dôchodkovom sporení a o zmene a doplnení niektorých zákonov v znení neskorších predpisov (ďalej len „zákon o DDS“). Po udelení povolenia na vznik a činnosť doplnkovej dôchodkovej spoločnosti na základe rozhodnutia Národnej banky Slovenska (ďalej len „NBS“) číslo UDK-003/2006/PDDS zo dňa 15. marca 2006, ktoré nadobudlo právoplatnosť dňom 17. marca 2006, bola spoločnosť dňa 10. apríla 2006 zapísaná do obchodného registra. K tomuto dňu vzniku spoločnosti zanikla Pokoj doplnková dôchodková poisťovňa. Spoločnosť je právnym nástupcom Pokoj doplnkovej dôchodkovej poisťovne a vykonáva svoju činnosť v súlade s uvedeným zákonom o DDS.

Hlavným predmetom činnosti spoločnosti podľa výpisu z obchodného registra je vytváranie a správa doplnkových dôchodkových fondov za účelom vykonávania doplnkového dôchodkového sporenia.

Spoločnosť vykonáva činnosť na území Slovenskej republiky. Prevádzkový zisk bol tvorený poskytovaním služieb podľa predmetu činnosti spoločnosti. Podľa rozhodnutia spoločnosti vyplývajú jej produkty a služby z jedného segmentu podnikania.

Spoločnosť nie je spoločníkom v žiadnej obchodnej spoločnosti.

Členovia predstavenstva spoločnosti k 31. decembru 2012:

Predstavenstvo	
Predseda:	Ing. Miloslav Mlynár
Podpredseda:	Ing. Martin Ďuriančík
Člen:	Mgr. Marek Prokopec

Členovia dozornej rady spoločnosti k 31. decembru 2012:

Dozorná rada	
Predseda:	Ing. Igor Vida
Podpredseda:	Ing. Marcel Kaščák
Člen:	Mgr. Michal Liday

Doplnková dôchodková spoločnosť Tatra banky, a.s.

sídlo: Hodžovo námestie 3, 811 06 Bratislava, IČO: 36 291 111,
zapísaná v Obchodnom registri OS Bratislava I, odd.: Sa, vl. č.: 3857/B

Účtovná závierka za rok končiaci sa 31. decembra 2012

prípravená podľa Medzinárodných štandardov finančného výkazníctva prijatých orgánmi Európskej únie
(Údaje v tabuľkách vyjadrené v tis. EUR)

B. Informácie o doplnkových dôchodkových fondoch

Spoločnosť k 31. decembru 2012 spravuje 5 doplnkových dôchodkových fondov, z toho 4 príspevkové doplnkové dôchodkové fondy a 1 výplatný doplnkový dôchodkový fond:

Názov fondu	Čistá hodnota majetku k 31. decembru 2012	Čistá hodnota majetku k 31. decembru 2011	Auditovaný spoločnosťou
Doplnková dôchodková spoločnosť Tatra banky, a.s., Rastový príspevkový d.d.f.	55 928	47 101	Deloitte Audit s. r. o.
Doplnková dôchodková spoločnosť Tatra banky, a.s., Vyvážený príspevkový d.d.f.	305 831	290 405	Deloitte Audit s. r. o.
Doplnková dôchodková spoločnosť Tatra banky, a.s., Zaisťovaný príspevkový d.d.f. 2017	15 159	10 958	Deloitte Audit s. r. o.
Doplnková dôchodková spoločnosť Tatra banky, a.s., Konzervatívny príspevkový d.d.f.	7 346	4 634	Deloitte Audit s. r. o.
Doplnková dôchodková spoločnosť Tatra banky, a.s., Dôchodkový výplatný d.d.f.	16 708	11 909	Deloitte Audit s. r. o.
Spolu	400 972	365 007	

Doplnková dôchodková spoločnosť Tatra banky, a.s., Konzervatívny príspevkový d.d.f. (ďalej len „DDS-KPDDF“ alebo „fond“) bol vytvorený podľa zákona o DDS na účely spravovania príspevkov účastníkov doplnkového dôchodkového sporenia a ich zamestnávateľov podľa investičnej stratégie fondu. Štatút fondu schválilo predstavenstvo spoločnosti dňa 4. februára 2009 v súlade s rozhodnutím NBS číslo OPK-17446-1/2008 o udelení predchádzajúceho súhlasu na vytvorenie nového doplnkového dôchodkového fondu zo dňa 27. januára 2009, ktoré nadobudlo právoplatnosť dňa 28. januára 2009. Tento štatút nadobudol účinnosť dňom 9. februára 2009 a bol zmenený rozhodnutím predstavenstva o schválení zmien v tomto štatúte zo dňa 20. apríla 2009 v súlade s právoplatným rozhodnutím NBS číslo OPK-3044-1/2009 o udelení predchádzajúceho súhlasu na zmenu tohto štatútu zo dňa 16. apríla 2009, ktoré nadobudlo právoplatnosť dňa 17. apríla 2009 a tieto zmeny boli zverejnené na internetovej stránke spoločnosti dňa 26. apríla 2009. Štatút doplnkového dôchodkového fondu bol zmenený rozhodnutiami predstavenstva o schválení zmien v tomto štatúte v súlade s právoplatným rozhodnutím NBS o udelení predchádzajúceho súhlasu na zmenu tohto štatútu. Aktuálne znenie tohto štatútu je zverejnené na webovom sídle doplnkovej dôchodkovej spoločnosti.

Zameranie a ciele Investičnej stratégie v DDS-KPDDF

Spoločnosť investuje peňažné prostriedky vo fonde predovšetkým do dlhopisových a peňažných investícií denominovaných v EUR a v súlade s rizikovým profilom fondu, s cieľom dosiahnuť v dlhodobom horizonte a pri primeranej miere rizika zhodnotenie fondu v EUR. Spoločnosť pri investovaní majetku vo fonde uprednostňuje podielové listy otvorených podielových fondov spravovaných spoločnosťou Tatra Asset Management, správ. spol., a.s., Hodžovo námestie 3, 811 06 Bratislava (ďalej len „OPF TAM“). Hlavnú časť majetku vo fonde môžu tvoriť peňažné prostriedky na bežných a vkladových účtoch v bankách alebo pobočkách zahraničných bánk so sídlom v Slovenskej republike, štátne dlhopisy (resp. cenné papiere so zárukou štátu) alebo dlhopisy spoločností s ratingom v investičnom pásme a podielové listy otvorených podielových fondov. Majetok vo fonde bude v plnej výške zabezpečený voči menovému riziku. Spoločnosť používa v rozsahu dostupných informácií v súlade so zákonom o DDS nástroje na zabezpečenie menového rizika fondu.

Doplnková dôchodková spoločnosť Tatra banky, a.s., Rastový príspevkový d.d.f. (ďalej len „DDS-RPDDF“ alebo „fond“) bol vytvorený podľa zákona o DDS na účely spravovania príspevkov účastníkov doplnkového dôchodkového sporenia a ich zamestnávateľov podľa investičnej stratégie fondu. Štatút fondu schválilo predstavenstvo spoločnosti dňa 22. februára 2006. Štatút fondu nadobudol platnosť a účinnosť dňom nadobudnutia právoplatnosti rozhodnutia NBS o schválení tohto štatútu. Rozhodnutie NBS číslo UDK-003/2006/PDDS zo dňa 15. marca 2006 o udelení povolenia spoločnosti na vznik a činnosť doplnkovej dôchodkovej spoločnosti, ktorým bol schválený aj štatút fondu, nadobudlo právoplatnosť dňom 17. marca 2006. Štatút doplnkového dôchodkového fondu bol zmenený rozhodnutiami predstavenstva o schválení zmien v tomto štatúte v súlade s právoplatným rozhodnutím NBS o udelení predchádzajúceho súhlasu na zmenu tohto štatútu. Aktuálne znenie tohto štatútu je zverejnené na webovom sídle doplnkovej dôchodkovej spoločnosti.

Doplnková dôchodková spoločnosť Tatra banky, a.s.

sídlo: Hodžovo námestie 3, 811 06 Bratislava, IČO: 36 291 111,
zapísaná v Obchodnom registri OS Bratislava I, odd.: Sa, vl. č.: 3857/B

Účtovná závierka za rok končiaci sa 31. decembra 2012

prípravená podľa Medzinárodných štandardov finančného výkazníctva prijatých orgánmi Európskej únie
(Údaje v tabuľkách vyjadrené v tis. EUR)

Zameranie a ciele Investičnej stratégie v DDS-RPDDF

Spoločnosť investuje peňažné prostriedky vo fonde predovšetkým do akciových, alternatívnych, dlhopisových a peňažných investícií denominovaných v EUR alebo v prevažnej miere zabezpečených proti menovému riziku, v súlade s rizikovým profilom fondu, s cieľom dosiahnuť v dlhodobom horizonte a pri primeranej miere rizika zhodnotenie fondu v EUR. Spoločnosť pri investovaní majetku vo fonde uprednostňuje podielové listy OPF TAM. Hlavnú časť majetku vo fonde budú tvoriť akcie, akcie zahraničných subjektov kolektívneho investovania so sídlom v členskom štáte spĺňajúcich požiadavky práva Európskych spoločenstiev alebo príslušného členského štátu investujúcich do akcií, finančné nástroje, ktorých výnos je odvodený od vývoja hodnoty akcií alebo indexov akcií, podielové listy otvorených podielových fondov, štátne dlhopisy (resp. cenné papiere so zárukou štátu), štátne pokladničné poukážky, dlhopisy spoločností s ratingom v investičnom pásme a hypotekárne záložné listy. Hodnota akciových investícií bude najviac 100 % z celkovej hodnoty majetku vo fonde, hodnota alternatívnych investícií bude najviac 30 % z celkovej hodnoty majetku vo fonde, zvyšnú časť majetku vo fonde budú tvoriť najmä dlhopisové a peňažné investície.

Doplnková dôchodková spoločnosť Tatra banky, a.s., Vyvážený príspevkový d.d.f. (ďalej len „DDS-VPDDF“ alebo „fond“) vznikol transformáciou Pokoj doplnkovej dôchodkovej poisťovne dňa 10. apríla 2006 podľa zákona o DDS a bol vytvorený na účely spravovania príspevkov účastníkov doplnkového dôchodkového sporenia a ich zamestnávateľov podľa investičnej stratégie fondu. Štatút fondu schválilo predstavenstvo spoločnosti dňa 22. februára 2006. Štatút fondu nadobudol platnosť a účinnosť dňom nadobudnutia právoplatnosti rozhodnutia NBS o schválení tohto štatútu. Rozhodnutie NBS číslo UDK-003/2006/PDDS zo dňa 15. marca 2006 o udelení povolenia spoločnosti na vznik a činnosť doplnkovej dôchodkovej spoločnosti, ktorým bol schválený aj štatút fondu, nadobudlo právoplatnosť dňom 17. marca 2006. Štatút doplnkového dôchodkového fondu bol zmenený rozhodnutiami predstavenstva o schválení zmien v tomto štatúte v súlade s právoplatným rozhodnutím NBS o udelení predchádzajúceho súhlasu na zmenu tohto štatútu. Aktuálne znenie tohto štatútu je zverejnené na webovom sídle doplnkovej dôchodkovej spoločnosti.

Zameranie a ciele Investičnej stratégie v DDS-VPDDF

Spoločnosť investuje peňažné prostriedky vo fonde predovšetkým do akciových, alternatívnych, dlhopisových a peňažných investícií denominovaných v EUR alebo v prevažnej miere zabezpečených proti menovému riziku, v súlade s rizikovým profilom fondu, s cieľom dosiahnuť v dlhodobom horizonte a pri primeranej miere rizika zhodnotenie fondu v EUR. Spoločnosť pri investovaní majetku vo fonde uprednostňuje podielové listy OPF TAM. Hlavnú časť majetku vo fonde budú tvoriť štátne dlhopisy (resp. cenné papiere so zárukou štátu), štátne pokladničné poukážky, dlhopisy spoločností s ratingom v investičnom pásme, hypotekárne záložné listy, akcie a podielové listy otvorených podielových fondov. Hodnota akciových investícií bude najviac 40 % z celkovej hodnoty majetku vo fonde, hodnota alternatívnych investícií bude najviac 20 % z celkovej hodnoty majetku vo fonde, zvyšnú časť majetku vo fonde budú tvoriť najmä dlhopisové a peňažné investície.

Doplnková dôchodková spoločnosť Tatra banky, a.s., Zaistený príspevkový d.d.f. 2017 (ďalej len „DDS-ZPDDF“ 2017 alebo „fond“) bol vytvorený podľa zákona o DDS na účely spravovania príspevkov účastníkov doplnkového dôchodkového sporenia a ich zamestnávateľov podľa investičnej stratégie fondu. Štatút fondu schválilo predstavenstvo spoločnosti dňa 25. septembra 2007 v súlade s rozhodnutím NBS číslo OPK-1586/2007-PLP o udelení predchádzajúceho súhlasu na vytvorenie nového doplnkového dôchodkového fondu zo dňa 21. augusta 2007, ktoré nadobudlo právoplatnosť dňa 13. septembra 2007. Tento štatút nadobudol účinnosť dňom 2. novembra 2007. Štatút doplnkového dôchodkového fondu bol zmenený rozhodnutiami predstavenstva o schválení zmien v tomto štatúte v súlade s právoplatným rozhodnutím NBS o udelení predchádzajúceho súhlasu na zmenu tohto štatútu. Aktuálne znenie tohto štatútu je zverejnené na webovom sídle doplnkovej dôchodkovej spoločnosti.

Zameranie a ciele Investičnej stratégie v DDS-ZPDDF 2017

Spoločnosť investuje peňažné prostriedky vo fonde predovšetkým do akciových, dlhopisových a peňažných investícií denominovaných v EUR alebo v prevažnej miere zabezpečených proti menovému riziku, v súlade s rizikovým profilom fondu. Spoločnosť pri investovaní majetku vo fonde uprednostňuje podielové listy OPF TAM. Spoločnosť je oprávnená investovať až 80 % z celkovej hodnoty majetku vo fonde do akciových investícií. Celková hodnota akciových investícií vo fonde bude takticky riadená podľa modelu Constant Proportion Portfolio Insurance (CPPI) s cieľom participovať na raste akciového trhu a súčasne dosiahnuť, aby v záverečný deň referenčného obdobia bol zostatok na osobnom účte účastníka rovný alebo vyšší, ako súčet hodnôt príspevkov pripísaných na osobný účet účastníka počas toho istého referenčného obdobia. Pre účastníka to v prípade dosiahnutia cieľa investičnej stratégie fondu znamená, že aktuálna hodnota osobného účtu účastníka vypočítaná k záverečnému dňu referenčného obdobia sa bude rovnať alebo bude vyššia ako súčet príspevkov pripísaných vo fonde na osobný účet účastníka počas toho istého referenčného obdobia. V záverečný deň nasledujúcich referenčných období bude aktuálna hodnota osobného účtu rovná alebo vyššia ako súčet hodnoty osobného účtu v počiatočný deň daného referenčného obdobia a príspevkov pripísaných vo fonde na osobný účet účastníka počas toho istého referenčného obdobia. Pri uvedenom CPPI modeli sa priebežne vypočítava, aké vysoké môže byť maximálne percentuálne zastúpenie akciových investícií vo fonde, aby bolo možné dosiahnuť cieľ investičnej stratégie fondu.

Doplnková dôchodková spoločnosť Tatra banky, a.s.

sídlo: Hodžovo námestie 3, 811 06 Bratislava, IČO: 36 291 111,
zapísaná v Obchodnom registri OS Bratislava I, odd.: Sa, vl. č.: 3857/B

Účtovná závierka za rok končiaci sa 31. decembra 2012

prípravená podľa Medzinárodných štandardov finančného výkazníctva prijatých orgánmi Európskej únie
(Údaje v tabuľkách vyjadrené v tis. EUR)

Doplnková dôchodková spoločnosť Tatra banky, a.s., Dôchodkový výplatný d.d.f. (ďalej len „DDS-DVDDF“ alebo „fond“) vznikol transformáciou Pokoj doplnkovej dôchodkovej poisťovne dňa 10. apríla 2006 podľa zákona o DDS a bol vytvorený za účelom spravovania prostriedkov na výplatu dávok poberateľom dávok doplnkového dôchodkového sporenia podľa investičnej stratégie fondu. Štatút fondu schválilo predstavenstvo spoločnosti dňa 22. februára 2006. Štatút fondu nadobudol platnosť a účinnosť dňom nadobudnutia právoplatnosti rozhodnutia NBS o schválení tohto štatútu. Rozhodnutie NBS číslo UDK-003/2006/PDDS zo dňa 15. marca 2006 o udelení povolenia spoločnosti na vznik a činnosť doplnkovej dôchodkovej spoločnosti, ktorým bol schválený aj štatút fondu, nadobudlo právoplatnosť dňom 17. marca 2006. Štatút doplnkového dôchodkového fondu bol zmenený rozhodnutiami predstavenstva o schválení zmien v tomto štatúte v súlade s právoplatným rozhodnutím NBS o udelení predchádzajúceho súhlasu na zmenu tohto štatútu. Aktuálne znenie tohto štatútu je zverejnené na webovom sídle doplnkovej dôchodkovej spoločnosti.

Zameranie a ciele Investičnej stratégie v DDS-DVDDF

Spoločnosť investuje peňažné prostriedky vo fonde predovšetkým do peňažných a dlhopisových investícií denominovaných v EUR alebo zabezpečených proti menovému riziku, v súlade s rizikovým profilom fondu, s cieľom zachovať bezpečnosť a likviditu majetku vo fonde. Spoločnosť pri investovaní majetku vo fonde uprednostňuje podielové listy OPF TAM. Hlavnú časť majetku vo fonde môžu tvoriť peňažné prostriedky na bežných a vkladových účtoch v bankách alebo pobočkách zahraničných bánk so sídlom v Slovenskej republike, štátne dlhopisy (resp. cenné papiere so zárukou štátu), dlhopisy spoločností s ratingom v investičnom pásme alebo podielové listy dlhopisových a peňažných otvorených podielových fondov. Majetok vo výplatnom fonde bude v plnej výške zabezpečený voči menovému riziku. Spoločnosť používa v rozsahu dostupných informácií v súlade so zákonom o DDS nástroje na zabezpečenie menového rizika fondu.

Depozitárom doplnkových dôchodkových fondov v správe spoločnosti je od 1. januára 2008 Československá obchodná banka, a.s., IČO: 36 854 140, so sídlom Michalská 18, 815 63 Bratislava 1, zapísaná v Obchodnom registri Okresného súdu Bratislava I, oddiel: Sa, vložka číslo: 4314/B (ďalej len „depozitár“).

Spoločnosť vykonáva v súlade so zákonom o DDS všetky práva k cenným papierom v majetku v doplnkových dôchodkových fondoch vrátane hlasovacích práv v záujme účastníkov sporenia a poberateľov dávok. Spoločnosť vykonáva správu majetku v doplnkových dôchodkových fondoch samostatne, vo svojom mene a v záujme účastníkov sporenia a poberateľov dávok.

Spoločnosť zabezpečuje vedenie účtovníctva a výkazníctva doplnkových dôchodkových fondov oddelene od svojho účtovníctva a výkazníctva. Doplnkové dôchodkové fondy vytvárané a spravované spoločnosťou nie sú samostatnými právnymi subjektmi, avšak každý z doplnkových dôchodkových fondov zostavuje samostatnú účtovnú závierku podľa ustanovení § 30 zákona o DDS. Majetok spravovaný v doplnkových dôchodkových fondoch nie je majetkom spoločnosti. Individuálne účtovné závierky doplnkových dôchodkových fondov nie sú konsolidované do účtovnej závierky spoločnosti. Spoločnosť nezostavuje konsolidovanú účtovnú závierku, pretože nespĺňa podmienky pre konsolidáciu podľa ustanovení § 22 zákona č. 431/2002 Z. z. o účtovníctve v znení neskorších predpisov (ďalej len „zákon o účtovníctve“).

Doplnková dôchodková spoločnosť Tatra banky, a.s.

sídlo: Hodžovo námestie 3, 811 06 Bratislava, IČO: 36 291 111,
zapísaná v Obchodnom registri OS Bratislava I, odd.: Sa, vl. č.: 3857/B

Účtovná závierka za rok končiaci sa 31. decembra 2012

pripravená podľa Medzinárodných štandardov finančného výkazníctva prijatých orgánmi Európskej únie
(Údaje v tabuľkách vyjadrené v tis. EUR)

C. Obchodné meno priamej materskej spoločnosti a obchodné meno materskej spoločnosti celej skupiny

Spoločnosť je súčasťou nasledovného finančného konsolidovaného celku:

	Hlavná materská spoločnosť
Meno:	Raiffeisen Landesbanken Holding GmbH
Sídlo:	Friedrich Wilhelm Raiffeisen Platz 1
	Viedeň, Rakúsko

	Priama materská spoločnosť
Meno:	Tatra banka, a.s.
Sídlo:	Hodžovo námestie 3
	Bratislava

Obchodné meno hlavnej materskej spoločnosti zostavujúcej konsolidovanú účtovnú závierku je Raiffeisen Zentralbank Österreich AG, Rakúsko.

Obchodné meno priamej materskej spoločnosti Tatra banky, a.s., zostavujúcej konsolidovanú účtovnú závierku je Raiffeisen Bank International AG, Rakúsko

Konsolidované finančné výkazy skupiny Raiffeisen ZentralBank AG (skupina RZB), ktorá je hlavnou konsolidujúcou spoločnosťou – materskej spoločnosti Tatra banky, a.s., sú uložené na registrovom súde Handelgericht Wien, Marxergasse 1a, 1030 Wien, Rakúsko.

Skupina RZB predstavuje materskú spoločnosť Raiffeisen Zentralbank a jej dcérske a pridružené spoločnosti, ktoré vlastní priamo alebo nepriamo prostredníctvom svojich dcérskych spoločností.

Spoločnosť Raiffeisen Bank International AG taktiež zostavuje konsolidovanú účtovnú závierku. Akcie spoločnosti Raiffeisen Bank International AG sú kótované na Burze Cenných Papierov, Viedeň.

D. Hlavné účtovné zásady

(a) Základ prezentácie

Účtovná závierka spoločnosti za finančný rok 2012 a porovnateľné údaje za finančný rok 2011 boli vypracované v súlade s Medzinárodnými štandardmi finančného výkazníctva (International Financial Reporting Standards, ďalej len „IFRS“) v znení prijatom orgánmi Európskej únie (ďalej len „EÚ“) v nariadení komisie (ES) č. 1725/2003 vrátane platných interpretácií Medzinárodného výboru pre interpretáciu finančných štandardov („IFRIC“) a za predpokladu, že spoločnosť bude schopná pokračovať v blízkej budúcnosti v nepretržitej činnosti. IFRS prijaté na použitie v rámci EÚ sa neodlišujú od IFRS vydaných Radou pre medzinárodné účtovné štandardy okrem požiadavky na účtovanie zabezpečenia portfólií podľa IAS 39 a určitých kritérií konsolidácie. Spoločnosť určila, že účtovanie zabezpečenia portfólií podľa IAS 39 nemá významný dopad na účtovnú závierku, ak by ho schválila EÚ k dátumu zostavenia účtovnej závierky.

Štandardy a interpretácie platné v bežnom období

Spoločnosť prijala všetky nové a revidované štandardy a interpretácie, ktoré vydala Rada pre medzinárodné účtovné štandardy (International Accounting Standards Board - IASB) a Výbor pre interpretáciu medzinárodných štandardov finančného výkazníctva (International Financial Reporting Interpretations Committee - IFRIC) pri IASB, ktoré boli schválené na použitie v Európskej únii (ďalej len „EÚ“), a ktoré sa vzťahujú na jej činnosti a sú platné pre účtovné obdobia so začiatkom 1. januára 2012. Nasledujúce dodatky k existujúcim štandardom, ktoré vydala Rada pre medzinárodné účtovné štandardy a schválila EÚ, sú platné pre bežné účtovné obdobie:

- Dodatky k IFRS 7 „Finančné nástroje: zverejňovanie“ – Prevody finančného majetku, prijaté EÚ dňa 22. novembra 2011 (s účinnosťou pre účtovné obdobia začínajúce sa 1. júla 2011 alebo neskôr).

Uplatnenie týchto dodatkov k existujúcim štandardom nespôsobilo žiadne zmeny v účtovných zásadách spoločnosti.

Doplnková dôchodková spoločnosť Tatra banky, a.s.

sídlo: Hodžovo námestie 3, 811 06 Bratislava, IČO: 36 291 111,
zapísaná v Obchodnom registri OS Bratislava I, odd.: Sa, vl. č.: 3857/B

Účtovná závierka za rok končiaci sa 31. decembra 2012

pripravená podľa Medzinárodných štandardov finančného výkazníctva prijatých orgánmi Európskej únie
(Údaje v tabuľkách vyjadrené v tis. EUR)

Štandardy a interpretácie vydané radou IASB a schválené EÚ, ktoré zatiaľ nenadobudli účinnosť

K dátumu schválenia týchto finančných výkazov EÚ schválila na vydanie nasledujúce štandardy, revidované verzie a interpretácie, ktoré však zatiaľ nenadobudli účinnosť:

- IFRS 10 „Konsolidovaná účtovná závierka“ (s účinnosťou pre účtovné obdobia začínajúce sa 1. januára 2014 alebo neskôr),
- IFRS 11 „Spoločné dohody“ (s účinnosťou pre účtovné obdobia začínajúce sa 1. januára 2014 alebo neskôr),
- IFRS 12 „Zverejňovanie podielov v iných účtovných jednotkách“ (s účinnosťou pre účtovné obdobia začínajúce sa 1. januára 2014 alebo neskôr),
- IFRS 13 „Oceňovanie v reálnej hodnote“ (s účinnosťou pre účtovné obdobia začínajúce sa 1. januára 2013 alebo neskôr),
- IAS 27 (revidovaný v r. 2011) „Individuálna účtovná závierka“ (s účinnosťou pre účtovné obdobia začínajúce sa 1. januára 2014 alebo neskôr),
- IAS 28 (revidovaný v r. 2011) „Investície do pridružených spoločností a spoločných podnikov“ (s účinnosťou pre účtovné obdobia začínajúce sa 1. januára 2014 alebo neskôr) a
- Dodatky k IFRS 7 „Finančné nástroje: Zverejnenia“ – Započítavanie finančných aktív a finančných záväzkov (s účinnosťou pre účtovné obdobia začínajúce sa 1. januára 2013 alebo neskôr),
- Dodatky k IAS 1 „Prezentácia účtovnej závierky“ – Prezentácia položiek ostatného súhrnného zisku (s účinnosťou pre účtovné obdobia začínajúce sa 1. júla 2012 alebo neskôr) a
- Dodatky k IAS 12 „Dane z príjmov“ – Odložená daň: návratnosť podkladových aktív (s účinnosťou pre účtovné obdobia začínajúce sa 1. januára 2013 alebo neskôr),
- Dodatky k IAS 19 „Zamestnanecké požitky“ – Zlepšenie účtovania o požitkoch po skončení zamestnania (s účinnosťou pre účtovné obdobia začínajúce sa 1. januára 2013 alebo neskôr),
- Dodatky k IAS 32 „Finančné nástroje: Prezentácia“ - Započítavanie finančných aktív a finančných záväzkov (s účinnosťou pre účtovné obdobia začínajúce sa 1. januára 2014 alebo neskôr),
- IFRIC 20 „Náklady na skrývku v produkčnej fáze povrchovej bane“ (s účinnosťou pre účtovné obdobia začínajúce sa 1. januára 2013 alebo neskôr),

Spoločnosť sa rozhodla, že nebude tieto štandardy, revidované verzie a interpretácie uplatňovať pred dátumom ich účinnosti. Spoločnosť očakáva, že prijatie týchto štandardov a interpretácií nebude mať významný vplyv na jej finančné výkazy v období prvého uplatnenia.

Štandardy a interpretácie vydané radou IASB, ktoré zatiaľ neboli prijaté EÚ

V súčasnosti sa štandardy IFRS tak, ako ich prijala EÚ, významne neodlišujú od predpisov schválených Radou pre medzinárodné účtovné štandardy (IASB) okrem nasledujúcich štandardov, dodatkov k existujúcim štandardom a interpretáciám, ktoré neboli schválené na použitie k 31. decembru 2012:

- IFRS 9 „Finančné nástroje“ (s účinnosťou pre účtovné obdobia začínajúce sa 1. januára 2015 alebo neskôr) a dodatky k IFRS 9 „Finančné nástroje“ a IFRS 7 „Finančné nástroje: zverejňovanie“ – záväzný dátum účinnosti štandardu a prechodné zverejnenia
- Dodatky k rôznym štandardom „Zlepšovania kvality IFRS (2012)“ vyplývajúce z ročného projektu zlepšovania kvality zverejneného dňa 17. mája 2012 (IFRS 1, IAS 1, IAS 16, IAS 32, IAS 34), ktorých cieľom je predovšetkým odstrániť nezrovnalosti a vysvetliť znenie štandardov (dodatky sa budú vzťahovať na ročné obdobia začínajúce sa 1. januára 2013 alebo neskôr).
- Dodatky k IFRS 1 „Prvé uplatnenie IFRS“ –Štátne pôžičky (s účinnosťou pre účtovné obdobia začínajúce sa 1. januára 2013 alebo neskôr),
- Dodatky k IFRS 10 „Konsolidovaná účtovná závierka“, IFRS 11 „Spoločné dohody“ a IFRS 12 „Zverejnenie podielov v iných účtovných jednotkách“ – Prechodné ustanovenia (s účinnosťou pre účtovné obdobia začínajúce sa 1. januára 2013 alebo neskôr),
- Dodatky k IFRS 10 „Konsolidovaná účtovná závierka“, IFRS 12 „Zverejnenie podielov v iných účtovných jednotkách“ a IAS 27 „Individuálna účtovná závierka“ – Investičné spoločnosti (s účinnosťou pre účtovné obdobia začínajúce sa 1. januára 2014 alebo neskôr).

Neočakáva sa, že prijatie uvedených štandardov a interpretácií v budúcich účtovných obdobiach bude mať významný vplyv na výsledok hospodárenia alebo na vlastné imanie spoločností.

Doplnková dôchodková spoločnosť Tatra banky, a.s.

sídlo: Hodžovo námestie 3, 811 06 Bratislava, IČO: 36 291 111,
zapísaná v Obchodnom registri OS Bratislava I, odd.: Sa, vl. č.: 3857/B

Účtovná závierka za rok končiaci sa 31. decembra 2012

prípravená podľa Medzinárodných štandardov finančného výkazníctva prijatých orgánmi Európskej únie
(Údaje v tabuľkách vyjadrené v tis. EUR)

Ciel' zostavenia

Táto účtovná závierka je riadna účtovná závierka spoločnosti. Zostavenie tejto účtovnej závierky spoločnosti je v Slovenskej republike v súlade so zákonom o účtovníctve. Podľa § 17a) a § 20 zákona o účtovníctve sa od spoločnosti vyžaduje, aby pripravovala svoju účtovnú závierku a výročnú správu podľa osobitných predpisov – nariadenia Európskeho parlamentu a Rady (ES) 1606/2002 o uplatňovaní IFRS.

Východiská zostavenia účtovnej závierky

Táto účtovná závierka sa vypracovala na princípe časového rozlíšenia, t. j. vplyv transakcií a ostatných udalostí sa vykazuje do obdobia, s ktorým vecne súvisia za predpokladu, že spoločnosť bude nepretržite pokračovať vo svojej činnosti.

Účtovná závierka sa vypracovala na základe ocenenia v historických cenách, pričom niektoré finančné nástroje sú precenené na reálnu hodnotu.

Zostavenie účtovnej závierky v súlade s IFRS vyžaduje, aby vedenie spoločnosti vypracovalo odhady a predpoklady, ktoré majú vplyv na vykazované sumy aktív a pasív a dohadných aktívnych a pasívnych položiek k dátumu účtovnej závierky, ako aj na vykazované sumy výnosov a nákladov počas vykazovaného obdobia. Skutočné výsledky sa môžu od týchto odhadov líšiť a budúce zmeny ekonomických podmienok, podnikateľských stratégií, regulačných opatrení, účtovných pravidiel, resp. iných faktorov môžu zapríčiniť zmenu odhadov, čo následne môže mať významný vplyv na uvedené finančné postavenie a výsledky hospodárenia.

Použitá mena v tejto účtovnej závierke je euro („EUR“) a zostatky sú uvedené v tisícoch eur, pokiaľ sa neuvádza inak. Sumy v zátvorkách predstavujú záporné hodnoty.

(b) Prepočet cudzej meny

Peňažné aktíva a záväzky denominované v cudzej mene sa prepočítavajú na euro a vykazujú v účtovnej závierke v súlade so zákonom o účtovníctve referenčným výmenným kurzom určeným a vyhláseným Európskou centrálnou bankou alebo NBS v deň predchádzajúci dňu uskutočnenia účtovného prípadu a v deň, ku ktorému sa zostavuje účtovná závierka. Výnosy a náklady v cudzej mene sa vykazujú prepočítané na euro v účtovnom systéme správcovskej spoločnosti referenčným výmenným kurzom určeným a vyhláseným Európskou centrálnou bankou alebo Národnou bankou Slovenska v deň predchádzajúci dňu uskutočnenia účtovného prípadu.

Kurzové zisky/straty z transakcií v cudzích menách sú zahrnuté v položke „Čistý zisk (strata) z devízových operácií“ výkazu súhrnných ziskov a strát.

(c) Peniaze a peňažné ekvivalenty

Peniaze a peňažné ekvivalenty pozostávajú z peňažnej hotovosti, zostatkov na bežných a vkladových účtoch spoločnosti so splatnosťou do troch mesiacov a z cenín.

(d) Pohľadávky voči bankám

Pohľadávky voči bankám sú vykázané v amortizovaných nákladoch znížených o opravné položky na znehodnotenie.

(e) Dlhodobý hmotný a nehmotný majetok

Dlhodobý hmotný a nehmotný majetok sa vykazuje v obstarávacej cene zníženej o oprávky/amortizáciu spolu s kumulovanými stratami zo zníženia hodnoty. Výška odpisov sa počíta pomocou metódy rovnomerných odpisov podľa odhadovanej doby použiteľnosti.

Odhadovaná ekonomická životnosť investičného majetku v rokoch je nasledovná:

Popis	Počet rokov
Software	3 – 5
Stroje, prístroje, zariadenia	4 – 15
Dopravné prostriedky	4 – 15
Inventár	6 – 15

Doplnková dôchodková spoločnosť Tatra banky, a.s.

sídlo: Hodžovo námestie 3, 811 06 Bratislava, IČO: 36 291 111,
zapísaná v Obchodnom registri OS Bratislava I, odd.: Sa, vl. č.: 3857/B

Účtovná závierka za rok končiaci sa 31. decembra 2012

prípravená podľa Medzinárodných štandardov finančného výkazníctva prijatých orgánmi Európskej únie
(Údaje v tabuľkách vyjadrené v tis. EUR)

Náklady na rozšírenie, modernizáciu a rekonštrukciu vedúce k zvýšeniu výkonnosti, kapacity alebo účinnosti zvyšujú obstarávaciu cenu hmotného majetku. Opravy a údržba sa účtujú priamo do nákladov v momente vzniku nákladu a vykazujú sa vo výkaze ziskov a strát.

V prípade indikácií zníženia hodnoty majetku spoločnosť odhaduje jeho realizovateľnú hodnotu. Keď účtovná hodnota aktíva prevyšuje jeho odhadovanú realizovateľnú hodnotu, zníži sa na túto realizovateľnú hodnotu. Keď sa aktíva identifikujú ako znehodnotené, spoločnosť posúdi ich realizovateľnú hodnotu porovnaním s cenou pri predaji vypočítanou na základe správ o ocenení, ktoré vypracovala tretia strana, zníženú o odhadované náklady spojené s predajom.

(f) Rezervy na záväzky a opravné položky

Ak spoločnosť eviduje záväzky zo súdnych sporov alebo nepriame záväzky, ktoré sú dôsledkom minulej udalosti, pričom je pravdepodobné, že na vyrovnanie týchto záväzkov bude potrebné vynaložiť peňažné prostriedky, čo má za následok zníženie zdrojov predstavujúcich ekonomický úžitok, a ak výšku vyplývajúcej straty možno primerane odhadnúť, hodnota rezerv na záväzky sa vyказuje ako náklad a záväzok. Akákoľvek strata súvisiaca so zaúčtovaním rezervy na záväzky sa vyказuje vo výkaze ziskov a strát za dané obdobie.

Spoločnosť k dátumu zostavenia účtovnej závierky posudzuje, či nedošlo k okolnostiam, ktoré by indikovali zníženie hodnoty aktív. V prípade, že spoločnosť identifikuje zníženie hodnoty aktíva, vytvára k takému aktívu opravnú položku.

Spoločnosť k 31. decembru 2012 a k 31. decembru 2011 vytvorila rezervu súvisiacu so záväzkom voči účastníkom doplnkového dôchodkového sporenia deklarovanú verejným prísľubom (pozri bližšie poznámka č. 15). Spoločnosť k 31. decembru 2012 a k 31. decembru 2011 nevytvorila opravné položky na zníženie hodnoty aktív.

(g) Účtovanie výnosov a nákladov

Časové rozlíšenie úrokových výnosov a úrokových nákladov vzťahujúcich sa k jednotlivým položkám majetku a záväzkov je vyказované na príslušných účtoch týchto položiek. Úrokové výnosy a úrokové náklady sú účtované do obdobia, s ktorým časovo a vecne súvisia metódou efektívnej úrokovej miery.

Poplatky a provízie, ktoré netvoria súčasť efektívnej úrokovej miery, sa vyказujú v nákladoch a výnosoch vo výkaze ziskov a strát v položke „Poplatky a náklady na provízie“ alebo „Poplatky a výnosy z provízií“ na základe časového princípu a v čase uskutočnenia transakcie.

Ostatné náklady a výnosy sa vyказujú do obdobia, s ktorým časovo a vecne súvisia.

Všetky úročené aktíva/pasíva sú krátkodobého charakteru. Výpočet zodpovedajúcich úrokových výnosov a úrokových nákladov spoločnosť vykonáva lineárnym spôsobom vzhľadom k skutočnosti, že rozdiel voči výpočtu metódou efektívnej úrokovej miery je nevýznamný. Poplatky a provízie sú zaúčtované do nákladov a výnosov vo výkaze ziskov a strát na základe ich časového rozlíšenia.

(h) Vykazovanie finančného majetku

Finančný nástroj je zmluva, prostredníctvom ktorej vzniká finančné aktívum jednej účtovnej jednotky a zároveň finančný záväzok alebo kapitálový nástroj inej účtovnej jednotky.

Spoločnosť prestáva vyказovať finančný majetok len vtedy, keď vypršia zmluvné práva na peňažné toky z tohto majetku alebo keď finančný majetok a všetky podstatné riziká a ekonomické úžitky vyplývajúce z vlastníctva tohto majetku prevedie na iný subjekt. Ak spoločnosť neprevedie, ale ani si neponechá všetky podstatné riziká a ekonomické úžitky vlastníctva a pokračuje v kontrole nad prevedeným majetkom, vyказuje svoj ponechaný podiel na majetku a súvisiaci záväzok zo súm, ktoré možno bude musieť zaplatiť. Ak si spoločnosť ponechá všetky podstatné riziká a ekonomické úžitky vlastníctva prevedeného finančného majetku, pokračuje vo vyказovaní tohto majetku a navyše vyказuje aj zabezpečenú pôžičku vo výške prijatých výnosov. Finančný záväzok je odúčtovaný, keď sú záväzky spoločnosti splatené, zrušené alebo vyprší ich platnosť.

Doplnková dôchodková spoločnosť Tatra banky, a.s.

sídlo: Hodžovo námestie 3, 811 06 Bratislava, IČO: 36 291 111,
zapísaná v Obchodnom registri OS Bratislava I, odd.: Sa, vl. č.: 3857/B

Účtovná závierka za rok končiaci sa 31. decembra 2012

pripravená podľa Medzinárodných štandardov finančného výkazníctva prijatých orgánmi Európskej únie
(Údaje v tabuľkách vyjadrené v tis. EUR)

(i) Zdaňovanie a odložená daň

Daň z príjmov sa vypočíta v súlade s predpismi platnými v Slovenskej republike, najmä podľa zákona č. 595/2003 Z. z. o dani z príjmov v znení neskorších predpisov (ďalej len „zákon o dani z príjmov“), na základe výsledkov vykázaných vo výkaze ziskov a strát vypracovanom podľa IFRS. Daň z príjmov spoločnosti sa účtuje do nákladov spoločnosti v období vzniku daňovej povinnosti a v priloženom výkaze ziskov a strát spoločnosti je vypočítaná zo základu vyplývajúceho z hospodárskeho výsledku pred zdanením, ktorý bol upravený o pripočítateľné a odpočítateľné položky z titulu trvalých a dočasných úprav daňového základu, daňových úľav a umorenia straty. Daňový záväzok je uvedený po znížení o preddavky na daň z príjmov a daň vyberanú zrážkou, ktoré spoločnosť uhradila v priebehu roka.

Odložená daň z príjmov sa vykazuje pomocou súvahovej metódy pri vzniku dočasných rozdielov medzi daňovou hodnotou aktív alebo pasív a ich účtovnou hodnotou na účely finančného výkazníctva. Na určenie odloženej dane z príjmov sa používajú daňové sadzby platné pre obdobie, kedy sa očakáva realizácia odloženej daňovej pohľadávky alebo vyrovnanie odloženého daňového záväzku. Pre rok 2013 bola schválená sadzba dane vo výške 23%. Odložená daňová pohľadávka sa vykazuje v prípade, keď je pravdepodobné, že v budúcnosti bude k dispozícii zdaniteľný zisk, s ktorým možno daňovú pohľadávku zúčtovať.

(j) Účtovanie časového rozlíšenia sprostredkovateľských odmien

Spoločnosť časovo rozlišuje náklady na odmeny vyplatené sprostredkovateľom doplnkového dôchodkového sporenia, ktoré boli jednorazovo vynaložené pri uzatvorení účastníckej zmluvy. Spoločnosť tieto náklady rozlišuje rovnomerne počas doby, ktorá je stanovená výpočtom podľa Koncepcie časového rozlišovania sprostredkovateľských odmien, ktorú schválilo predstavenstvo spoločnosti. Doba amortizácie sa pre jednotlivé účastnícke zmluvy určuje ako kratšia z maximálnej doby trvania účastníckej zmluvy (doba medzi vznikom nároku na doplnkový starobný dôchodok a vekom účastníka v čase uzatvorenia účastníckej zmluvy) a očakávanej doby trvania uzavretej účastníckej zmluvy, ktorá je určená v závislosti od veku účastníka a príslušných dekrementov, pričom cieľom jednotlivých dekrementov je vyčísliť pravdepodobnosť, s akou účastník v jednotlivých rokoch ukončí účastnícku zmluvu so spoločnosťou. Pri výpočte jednotlivých pravdepodobností spoločnosť vychádzala z historických údajov, napr. z úmrtnostných tabuliek podľa pohlavia a veku vydaných Štatistickým úradom Slovenskej republiky, histórie vývoja počtu klientov. Časovo nerozlišenú časť sprostredkovateľských odmien spoločnosť vykazuje v položke Ostatné aktíva (pozri bližšie bod 12 Ostatné aktíva poznámok k účtovnej závierke). V roku 2012 spoločnosť v súlade so zmluvou o sprostredkovaní zaúčtovala poskytnuté zálohy na sprostredkovateľskú odmenu, ktoré budú vyúčtované po 12 mesiacoch od pripísania prvého príspevku na osobný účet vedený pre nového účastníka. Súčasne po stanovení definitívnej výšky sprostredkovateľskej odmeny (t.j. po 12 mesiacoch od vyplatenia zálohy) na základe podmienok stanovených vyššie uvedenou zmluvou, spoločnosť zúčtovala zálohy z roku 2011 a skutočné náklady začala rozlišovať rovnomerne počas doby, ktorá je stanovená výpočtom podľa vyššie uvedenej Koncepcie časového rozlišovania sprostredkovateľských odmien.

(k) Doplnujúce informácie

• Informácie o odplate spoločnosti

Spoločnosti prináleží za správu doplnkových dôchodkových fondov odplata, ktorá je vypočítaná z priemernej mesačnej čistej hodnoty majetku v doplnkovom dôchodkovom fonde a odplata za zhodnotenie majetku v doplnkovom dôchodkovom fonde v zmysle platných štatútov spravovaných doplnkových dôchodkových fondov. Odplata spoločnosti je vykázaná v položke „Poplatky a výnosy z provízií“ v priloženom výkaze ziskov a strát. Spoločnosti taktiež prináleží odplata za prestup účastníka do inej doplnkovej dôchodkovej spoločnosti a odplata za odstúpné. Tieto odplaty sú tiež vykázané v položke „Poplatky a výnosy z provízií“ v priloženom výkaze súhrnných ziskov a strát.

• Informácie o sociálnom zabezpečení

Spoločnosť odvádza príspevky do zdravotných poisťovní a do Sociálnej poisťovne vo výške zákonných sadzieb platných počas roka, ktoré sa vypočítajú zo základu hrubej mzdy. Náklady na sociálne zabezpečenie sú zaúčtované do obdobia, v ktorom sú zúčtované príslušné mzdy. Spoločnosť netvorí iné poisťné fondy pre zamestnancov.

Spoločnosť sa zúčastňuje na programe doplnkového dôchodkového sporenia pre zamestnancov. Z tohto programu nevyplývajú pre spoločnosť žiadne nezúčtované záväzky voči zamestnancom.

Doplnková dôchodková spoločnosť Tatra banky, a.s.

sídlo: Hodžovo námestie 3, 811 06 Bratislava, IČO: 36 291 111,
zapísaná v Obchodnom registri OS Bratislava I, odd.: Sa, vl. č.: 3857/B

Účtovná závierka za rok končiaci sa 31. decembra 2012

prípravená podľa Medzinárodných štandardov finančného výkazníctva prijatých orgánmi Európskej únie
(Údaje v tabuľkách vyjadrené v tis. EUR)

- Informácie o záväzkoch spoločnosti z úverov

Spoločnosť mala k 31. decembru 2010 uzatvorenú zmluvu o podriadenom splátkovom úvere s Centrum bývania, s.r.o. v súlade s ustanovením § 33 zákona o DDS a § 3 Vyhlášky Ministerstva financií Slovenskej republiky č. 217/2005 Z. z. o vlastných zdrojoch doplnkovej dôchodkovej spoločnosti a o metódach a postupoch stanovenia hodnoty majetku v doplnkových dôchodkových fondoch v znení Vyhlášky NBS č. 605/2006 Z. z. Istina podriadeného splátkového úveru 830 tis. EUR splatná dňa 11. apríla 2011 bola uhradená spolu s prislúchajúcim úrokom Centrum bývania, s.r.o.

- Informácie o zákonných požiadavkách

V súlade s ustanoveniami zákona o DDS je spoločnosť pri vykonávaní svojej činnosti povinná dodržiavať zákonom stanovené maximálne limity týkajúce sa odplát spoločnosti a zároveň podlieha viacerým limitom a obmedzeniam týkajúcich sa investovania majetku v doplnkových dôchodkových fondoch. K týmto limitom patrí napríklad maximálna výška odplaty za správu doplnkových dôchodkových fondov, odplaty za odstupné a odplaty za prestup účastníka do inej doplnkovej dôchodkovej spoločnosti, ako aj limity upravujúce maximálnu výšku podielu na jednotlivé druhy cenných papierov vo vzťahu k emitentom nachádzajúcich sa v majetku v doplnkových dôchodkových fondoch a ďalšie limity a obmedzenia. Majetok v doplnkových dôchodkových fondoch v správe doplnkovej dôchodkovej spoločnosti bol investovaný v súlade s pravidlami obmedzenia a rozloženia rizika definovanými v zákone o DDS.

1) Čisté úrokové (náklady)/výnosy

	31. 12. 2012		31. 12. 2011	
	Výnosy	Náklady	Výnosy	Náklady
Úrokové výnosy/(náklady)	5	-	23	(7)
Čisté úrokové výnosy	5		16	

Položka úrokové výnosy predstavuje najmä úroky z bankových účtov vedených u depozitára a termínovaného vkladu vedeného v Tatra banke, a.s. Položka úrokové náklady predstavuje úroky z podriadeného splátkového úveru (pozri bližšie časť Informácie o záväzkoch spoločnosti z úverov).

2) Čistý zisk (strata) z poplatkov a provízií

	31. 12. 2012		31. 12. 2011	
	Výnosy	Náklady	Výnosy	Náklady
Poplatky a provízie	9 155	(4 154)	7 301	(3 898)
Čistý zisk/strata z poplatkov a provízií	5 001		3 403	

Položka výnosy z poplatkov predstavuje výnosy z odplát za správu doplnkových dôchodkových fondov, z odplát za zhodnotenie majetku v doplnkových dôchodkových fondoch, z odplát za prestup účastníkov do inej doplnkovej dôchodkovej spoločnosti, z odplát za odstupné a poplatky za doplnkové služby. Položka náklady na poplatky predstavuje náklady na poplatky v zmysle uzatvorenej zmluvy o sprostredkovaní doplnkového dôchodkového sporenia medzi spoločnosťou a Tatra bankou, a.s. z čoho suma 402 tis. EUR predstavuje časovo rozlíšené sprostredkovateľské odmeny (2011: 382 tis. EUR).

Doplnková dôchodková spoločnosť Tatra banky, a.s.

sídlo: Hodžovo námestie 3, 811 06 Bratislava, IČO: 36 291 111,
zapísaná v Obchodnom registri OS Bratislava I, odd.: Sa, vl. č.: 3857/B

Účtovná závierka za rok končiaci sa 31. decembra 2012

prípravená podľa Medzinárodných štandardov finančného výkazníctva prijatých orgánmi Európskej únie
(Údaje v tabuľkách vyjadrené v tis. EUR)

Rozloženie výnosových poplatkov na jednotlivé oblasti je nasledovné:

<i>Fond</i>	31. 12. 2012		
	<i>Odplata za správu a zhodnotenie majetku</i>	<i>Ostatné poplatky</i>	<i>Celkom</i>
DDS-RPDDF	1 056	281	1 337
DDS-VPDDF	6 580	624	7 204
DDS-ZPDDF	259	51	310
DDS-KPDDF	104	26	130
DDS-DVDDF	173	-	173
Poplatky za doplnkové služby	-	1	1
Celkom	8 172	983	9 155

<i>Fond</i>	31. 12. 2011		
	<i>Odplata za správu</i>	<i>Ostatné poplatky</i>	<i>Celkom</i>
DDS-RPDDF	1 119	256	1 375
DDS-VPDDF	5 175	444	5 619
DDS-ZPDDF	97	25	122
DDS-KPDDF	55	16	71
DDS-DVDDF	113	-	113
Poplatky za doplnkové služby	-	1	1
Celkom	6 559	742	7 301

3) Čistý zisk (strata) z devízových operácií

Štruktúra položky je nasledovná:

	31. 12. 2012		31. 12. 2011	
	<i>Výnosy</i>	<i>Náklady</i>	<i>Výnosy</i>	<i>Náklady</i>
Výnosy/náklady na devízové operácie	-	(1)	-	(1)
Čistý zisk/strata		(1)		(1)

4) Všeobecné administratívne náklady

Všeobecné administratívne náklady spoločnosti zahŕňajú osobné náklady, odpisy a ostatné administratívne náklady v uvedenej štruktúre:

	31. 12. 2012	31. 12. 2011
Osobné náklady:	(707)	(638)
mzdové náklady	(531)	(474)
náklady na sociálne zabezpečenie	(164)	(152)
ostatné sociálne náklady	(12)	(12)
Odpisy:	(28)	(166)
dlhodobého hmotného majetku	(3)	(5)
dlhodobého nehmotného majetku	(25)	(161)
Ostatné administratívne náklady:	(1 242)	(1 294)
nájomné	(47)	(51)
zmluva o zverení činností – Tatra Asset Management, správ. spol., a.s.	(779)	(867)
náklady na služby poskytované Tatra bankou, a.s.	(27)	(24)
tlač	(6)	(7)
poštovné	(59)	(68)
dane a poplatky	(69)	(66)
náklady na audit - overenie účtovnej závierky	(13)	(14)
náklady na daňové poradenstvo	(2)	-
náklady na informačné systémy spoločnosti	(49)	(45)
ostatné služby	(190)	(148)
spotreba materiálu	(1)	(4)
Celkom	(1 977)	(2 098)

Doplnková dôchodková spoločnosť Tatra banky, a.s.

sídlo: Hodžovo námestie 3, 811 06 Bratislava, IČO: 36 291 111,
zapísaná v Obchodnom registri OS Bratislava I, odd.: Sa, vl. č.: 3857/B

Účtovná závierka za rok končiaci sa 31. decembra 2012

prípravená podľa Medzinárodných štandardov finančného výkazníctva prijatých orgánmi Európskej únie
(Údaje v tabuľkách vyjadrené v tis. EUR)

Položka ostatných administratívnych nákladov „Ostatné služby“ predstavuje najmä prevádzkové náklady (napr. údržba a servis motorového vozidla, telekomunikácie, cestovné, školenia, reklama a propagácia, náklady na poistenie, reprezentačné náklady).

5) Ostatné prevádzkové výnosy/(náklady)

Štruktúra položky je nasledovná:

	31. 12. 2012		31. 12. 2011	
	Výnosy	Náklady	Výnosy	Náklady
Ostatné prevádzkové výnosy/(náklady)	-	(2)	4	(8)
		(2)		(4)

Položka ostatné prevádzkové výnosy predstavuje výnosy z používania motorového vozidla na súkromné účely. Položka ostatné prevádzkové náklady v roku 2011 predstavuje najmä náklady v súvislosti s predajom motorového vozidla.

6) Daň z príjmu

Štruktúra dane z príjmu k 31. decembru 2012 a k 31. decembru 2011:

	31. 12. 2012	31. 12. 2011
Splatný daňový náklad	(552)	(251)
Odložený daňový (náklad)/výnos	(19)	4
Daň vyberaná zrážkou	-	(4)
Celkom	(571)	(251)

Daňová povinnosť spoločnosti sa vypočíta na základe účtovného hospodárskeho výsledku pri zohľadnení neodpočítateľných nákladov, príjmu nepodliehajúceho zdaneniu a príjmu podliehajúceho konečnej sadzbe dane. V roku 2012 a 2011 je pre právnické osoby stanovená sadzba dane z príjmov 19 %.

Daň zo zisku pred zdanením sa odlišuje od teoretickej dane, ktorá by vyplynula pri použití platnej sadzby dane z príjmov:

	31. 12. 2012	31. 12. 2011
Zisk pred zdanením daňou z príjmov	3 026	1 316
Teoretická daň vyčíslená pri sadzbe dane 19%	(575)	(250)
Neodpočítateľné náklady	(2)	(2)
Nezdaniteľné príjmy	6	5
Daň vyberaná zrážkou	-	(4)
Celkom	(571)	(251)

Výpočet základu dane z príjmov právnických osôb k 31. decembru 2012 a k 31. decembru 2011:

	31. 12. 2012	31. 12. 2011
Hospodársky výsledok pred zdanením	3 026	1 316
+ Ostatné položky, ktoré nie sú daňovými výdavkami	36	137
- Rozdiel daňových a účtovných odpisov	5	3
- Ostatné položky nezahrňované do základu dane, znižujúce hosp. výsledok pred zdanením	151	135
Základ dane alebo daňová strata	2 906	1 321
Sadzba dane podľa § 15 (v %) zákona o dani z príjmov	19	19
Daň	(552)	(251)
- Zaplatené preddavky na daň z príjmov	251	221
Preplatok dane (+)/nedoplatok dane (-)	(301)	(30)

Doplnková dôchodková spoločnosť Tatra banky, a.s.

sídlo: Hodžovo námestie 3, 811 06 Bratislava, IČO: 36 291 111,
zapísaná v Obchodnom registri OS Bratislava I, odd.: Sa, vl. č.: 3857/B

Účtovná závierka za rok končiaci sa 31. decembra 2012

prípravená podľa Medzinárodných štandardov finančného výkazníctva prijatých orgánmi Európskej únie
(Údaje v tabuľkách vyjadrené v tis. EUR)

Výpočet odloženej dane k 31. decembru 2012 a k 31. decembru 2011 je nasledovný:

	31. 12. 2012	31. 12. 2011
Účtovná zostatková cena majetku	57	31
Daňová zostatková cena majetku	50	27
Rozdiel medzi daňovou a účtovnou zostatkovou cenou majetku	(7)	(4)
Rozdiel z časovo rozlíšených nákladov	36	133
Základ odloženej dane	29	129
Sadzba dane podľa § 15 zákona o dani z príjmov (v %)	23	19
Odložená daňová pohľadávka – (záväzok)	6	25

Pohyby na účte odloženej dane:

	31. 12. 2012	31. 12. 2011
Stav k 31. decembru 2011 a k 31. decembru 2010	25	20
Pohyb odloženej dane	(19)	5
Zostatok k 31. decembru 2012 a k 31. decembru 2011	6	25

7) Zisk na akciu

Zisk na akciu spoločnosti k 31. decembru 2012 a k 31. decembru 2011 bol nasledovný:

	31. 12. 2012	31. 12. 2011
Zisk po zdanení za bežné účtovné obdobie	2 455	1 065
Počet akcií	50	50
Základný/zriadený zisk na akciu	49,10	21,30

8) Pohľadávky voči bankám

Štruktúra zostatkov na bankových účtoch k 31. decembru 2012 a 31. decembru 2011:

	31. 12. 2012	31. 12. 2011
Bežné účty	578	654
Zberné účty	465	423
Vkladový účet	2 957	704
Celkom	4 000	1 781

Spoločnosť má zriadený u depozitára jeden bežný účet v EUR. Spoločnosť má tiež zriadený jeden samostatný bežný účet pre prostriedky sociálneho fondu a dva zberné účty: zberný účet pre príspevky účastníkov, a zberný účet pre účely opráv transakcií takisto vedené u svojho depozitára.

Bežný účet spoločnosti bol úročený v roku 2012 sadzbou 0,05 % p.a., v roku 2011 sadzbou 0,01 % p.a.

Štruktúra termínovaných vkladov k 31. decembru 2012 je nasledovná:

	<i>Mena</i>	<i>Istina v EUR</i>	<i>Úroková sadzba</i>	<i>Splatnosť</i>
Tatra banka, a.s.	EUR	2 957	0,18	31. 1. 2013

Štruktúra termínovaných vkladov k 31. decembru 2011 je nasledovná:

	<i>Mena</i>	<i>Istina v EUR</i>	<i>Úroková sadzba</i>	<i>Splatnosť</i>
Tatra banka, a.s.	EUR	704	1,00	31. 1. 2012

Doplnková dôchodková spoločnosť Tatra banky, a.s.

sídlo: Hodžovo námestie 3, 811 06 Bratislava, IČO: 36 291 111,
 zapísaná v Obchodnom registri OS Bratislava I, odd.: Sa, vl. č.: 3857/B

Účtovná závierka za rok končiaci sa 31. decembra 2012

prípravená podľa Medzinárodných štandardov finančného výkazníctva prijatých orgánmi Európskej únie
 (Údaje v tabuľkách vyjadrené v tis. EUR)

9) Dlhodobý nehmotný majetok

Zhrnutie pohybov dlhodobého nehmotného majetku počas roka 2012:

	Zostatok k 31. 12. 2011	Prírastky	Úbytky	Zostatok k 31. 12. 2012
Software	1 027	43	-	1 070
Obstarávacia cena celkom	1 027	43	-	1 070
Software	(998)	(25)	-	(1 023)
Oprávky celkom	(998)	(25)	-	(1 023)
Zostatková hodnota	29	18	-	47

Zhrnutie pohybov dlhodobého nehmotného majetku počas roka 2011:

	Zostatok k 31. 12. 2010	Prírastky	Úbytky	Zostatok k 31. 12. 2011
Software	1 021	6	-	1 027
Obstarávacia cena celkom	1 021	6	-	1 027
Software	(837)	(161)	-	(998)
Oprávky celkom	(837)	(161)	-	(998)
Zostatková hodnota	184	(155)	-	29

Spoločnosť nemá uzatvorenú poisťnú zmluvu týkajúcu sa poistenia nehmotného majetku.

10) Dlhodobý hmotný majetok

Zhrnutie pohybov hmotného majetku počas roka 2012:

	Zostatok k 31. 12. 2011	Prírastky	Úbytky	Zostatok k 31. 12. 2012
Stroje, prístroje a zariadenia	18	11	-	29
Obstarávacia cena celkom	18	11	-	29
Stroje, prístroje a zariadenia	(15)	(3)	-	(18)
Oprávky celkom	(15)	(3)	-	(18)
Zostatková hodnota	3	8	-	11

Hlavný prírastok hmotného majetku tvoril nákup výpočtovej techniky.

Zhrnutie pohybov hmotného majetku počas roka 2011:

	Zostatok k 31. 12. 2010	Prírastky	Úbytky	Zostatok k 31. 12. 2011
Stroje, prístroje a zariadenia	16	2	-	18
Dopravné prostriedky	19	-	19	-
Obstarávacia cena celkom	35	2	19	18
Stroje, prístroje a zariadenia	(13)	(2)	-	(15)
Dopravné prostriedky	(10)	(9)	19	-
Oprávky celkom	(23)	(11)	19	(15)
Zostatková hodnota	12	(9)	-	3

Hlavný prírastok hmotného majetku tvoril nákup výpočtovej techniky a úbytok predaj osobného motorového vozidla. V sume prírastkov oprávok dlhodobého hmotného majetku je zahrnutá zostatková cena predaného dlhodobého hmotného majetku vo výške 6 tis. EUR. Táto suma je vykázaná v riadku „Ostatné prevádzkové výnosy/(náklady)“ výkazu súhrnných ziskov a strát.

Doplnková dôchodková spoločnosť Tatra banky, a.s.

sídlo: Hodžovo námestie 3, 811 06 Bratislava, IČO: 36 291 111,
 zapísaná v Obchodnom registri OS Bratislava I, odd.: Sa, vl. č.: 3857/B

Účtovná závierka za rok končiaci sa 31. decembra 2012

pripravená podľa Medzinárodných štandardov finančného výkazníctva prijatých orgánmi Európskej únie
 (Údaje v tabuľkách vyjadrené v tis. EUR)

11) Pohľadávky vyplývajúce z odloženej dane z príjmov

Štruktúra daňových pohľadávok k 31. decembru 2012 a 31. decembru 2011:

	31. 12. 2012	31. 12. 2011
Daň z príjmov spoločnosti – odložená daň	6	25
Celkom	6	25

12) Ostatné aktíva

Štruktúra ostatných aktív k 31. decembru 2012 a 31. decembru 2011:

	31. 12. 2012	31. 12. 2011
Pohľadávky – účet rôzni dlžníci	816	586
Pohľadávky – poskytnuté zálohy na sprostredkovateľské odmeny	646	528
Pohľadávky spolu	1 462	1 114
Zásoby	8	10
Náklady budúcich období – sprostredkovateľské odmeny	1 904	1 843
Náklady budúcich období – ostatné	21	2
Náklady budúcich období spolu	1 925	1 845
Celkom	3 395	2 969

Položka rôzni dlžníci predstavuje najmä zostatok pohľadávok spoločnosti voči ňou spravovaným doplnkovým dôchodkovým fondom z titulu neuhradených odplát za správu doplnkových dôchodkových fondov a odplát za prestup účastníka a odstupné.

Položka poskytnuté preddavky predstavuje zálohy na sprostredkovateľské odmeny v zmysle uzatvorenej sprostredkovateľskej zmluvy s Tatra bankou, a.s. a ostatnými sprostredkovateľmi (pozri bližšie bod j) Všeobecné informácie – Účtovanie časového rozlíšenia sprostredkovateľských odmien).

Položka zásoby predstavuje zostatok nespotrebovaných tlačovín pre účastníkov doplnkového dôchodkového sporenia k 31. decembru 2012 a k 31. decembru 2011.

Najvýznamnejšou položkou nákladov budúcich období sú odmeny v zmysle uzatvorenej sprostredkovateľskej zmluvy s Tatra bankou, a.s., a s ostatnými sprostredkovateľmi, ktoré sú zúčtované do nákladov príslušných období v súlade s prijatou koncepciou časového rozlišovania odmeny vyplatené sprostredkovateľovi za získanie nového účastníka doplnkového dôchodkového sporenia.

Pohyb položky časového rozlíšenia sprostredkovateľskej odmeny a položky vyplatených záloh na sprostredkovateľské odmeny:

	31. 12. 2012	31. 12. 2011
Počiatkový stav – náklady budúcich období	1 843	1 848
Zúčtovanie sprostredkovateľských odmien z roku 2011 a 2010	463	377
Časové rozlíšenie do nákladov (pozn. 2)	(402)	(382)
Konečný stav – náklady budúcich období	1 904	1 843
Počiatkový stav – zálohy na sprostredkovateľské odmeny	528	407
Zúčtovanie sprostredkovateľských odmien z roku 2011 a 2010	(463)	(377)
Vrátenie vyplatených záloh na sprostredkovateľské odmeny z roku 2011 a 2010	(65)	(30)
Vyplatená záloha na sprostredkovateľské odmeny	646	528
Konečný stav – zálohy na sprostredkovateľské odmeny	646	528

Položka Pohľadávky spolu je bližšie vymedzená nižšie.

Doplnková dôchodková spoločnosť Tatra banky, a.s.

sídlo: Hodžovo námestie 3, 811 06 Bratislava, IČO: 36 291 111,
 zapísaná v Obchodnom registri OS Bratislava I, odd.: Sa, vl. č.: 3857/B

Účtovná závierka za rok končiaci sa 31. decembra 2012

prípravená podľa Medzinárodných štandardov finančného výkazníctva prijatých orgánmi Európskej únie
 (Údaje v tabuľkách vyjadrené v tis. EUR)

POHLADÁVKY

Štruktúra pohľadávok k 31. decembru 2012 a 31. decembru 2011:

	31. 12. 2012	31. 12. 2011
Pohľadávky z odplaty za správu a zhodnotenie majetku:	764	525
z toho: DDS-RPDDF	93	84
DDS-VPDDF	629	417
DDS-ZPDDF	19	9
DDS-KPDDF	9	5
DDS-DVDDF	14	10
Pohľadávky iné	52	61
Pohľadávky – poskytnuté preddavky	646	528
Celkom	1 462	1 114

Štruktúra pohľadávok podľa dátumu splatnosti k 31. decembru 2012 a 31. decembru 2011:

Dátum splatnosti	31. 12. 2012	31. 12. 2011
Krátkodobé pohľadávky celkom	1 462	1 114
Celkom	1 462	1 114

Z celkového úhrnu pohľadávok k 31. decembru 2012 a 31. decembru 2011 neboli žiadne pohľadávky po lehote splatnosti.

13) Závazky vyplývajúce z dane z príjmov

Štruktúra daňových záväzkov k 31. decembru 2012 a 31. decembru 2011:

	31. 12. 2012	31. 12. 2011
Daň z príjmov spoločnosti – splatná daň	301	30
Celkom	301	30

14) Ostatné záväzky

Štruktúra ostatných záväzkov k 31. decembru 2012 a 31. decembru 2011:

	31. 12. 2012	31. 12. 2011
Záväzky – rôzni veritelia	424	451
Ostatné záväzky	469	423
Záväzky voči zamestnancom	34	146
Sociálny fond	21	21
Celkom	948	1 041

Položka záväzky – rôzni veritelia sa vzťahuje najmä na záväzky z obchodného styku. Významnú sumu predstavujú záväzky zo sprostredkovania doplnkového dôchodkového sporenia.

Položka ostatné záväzky sa vzťahuje najmä na záväzky z neidentifikovaných platieb účastníkov na zbernom účte spoločnosti. Podľa ustanovenia § 62 ods. 2 zákona o DDS, ak dôjde k určeniu účastníka, ktorého sa platba týka, do 90 dní od pripísania príspevkov na bežný účet depozitára, pripíše príspevky spoločnosť účastníkovi na jeho osobný účet ku dňu ich identifikácie. Ak nedôjde k určeniu účastníka, ktorého sa platba týka, do 90 dní od pripísania príspevkov na bežný účet depozitára, spoločnosť vráti príspevky tomu, od koho ich dostala.

Položku záväzky voči zamestnancom tvoria personálne náklady, súvisiace s nevyplatenými odmenami a nevyčerpanými dovolenkami za príslušný rok.

Z celkovej sumy záväzkov neboli k 31. decembru 2012 žiadne po lehote splatnosti.

Doplnková dôchodková spoločnosť Tatra banky, a.s.

sídlo: Hodžovo námestie 3, 811 06 Bratislava, IČO: 36 291 111,
zapísaná v Obchodnom registri OS Bratislava I, odd.: Sa, vl. č.: 3857/B

Účtovná závierka za rok končiaci sa 31. decembra 2012

pripravená podľa Medzinárodných štandardov finančného výkazníctva prijatých orgánmi Európskej únie
(Údaje v tabuľkách vyjadrené v tis. EUR)

ÚČET SOCIÁLNEHO FONDU

Tvorba a čerpanie sociálneho fondu počas roka 2012 a roka 2011:

	2012	2011
Zostatok k 31. decembru 2011 a k 31. decembru 2010	21	20
Tvorba sociálneho fondu	3	3
Použitie sociálneho fondu	(3)	(2)
Zostatok k 31. decembru 2012 a k 31. decembru 2011	21	21

15) Rezervy

Štruktúra rezerv k 31. decembru 2012 a 31. decembru 2011:

	31. 12. 2012	31. 12. 2011
Rezervy	28	9
Celkom	28	9

Pohyby rezerv na záväzky počas roka 2012:

	Stav k 1. 1. 2012	Tvorba	Rozpustenie	Použitie	Stav k 31. 12. 2012
Rezerva na záväzky z mimoriadneho vkladu	9	19	-	-	28
Celkom	9	19		-	28

Pohyby rezerv na záväzky počas roka 2011:

	Stav k 1. 1. 2011	Tvorba	Rozpustenie	Použitie	Stav k 31. 12. 2011
Rezerva na záväzky z mimoriadneho vkladu	-	9	-	-	9
Celkom	-	9		-	9

Spoločnosť vytvorila v roku 2012 rezervu vo výške 19 tis. EUR (2011: 9 tis. EUR) za účelom splnenia svojho záväzku voči účastníkom doplnkového dôchodkového sporenia deklarovanej verejným prísľubom.

16) Základné imanie a fondy tvorené zo zisku

Základné imanie spoločnosti k 31. decembru 2012 pozostáva z 50 ks akcií, pričom nominálna hodnota jednej akcie je 33 194,00 EUR. Základné imanie je v plnej výške splatené. Akcie spoločnosti reprezentujú práva akcionára ako spoločníka podieľať sa podľa zákona a stanov spoločnosti na jej riadení, zisku a na likvidačnom zostatku po zrušení spoločnosti s likvidáciou.

Jediným akcionárom spoločnosti, ktorý je zapísaný aj do obchodného registra, je Tatra banka, a.s.

Akcionár	Počet akcií	Nominálna hodnota (v tis. EUR)	Podiel hlasovacích práv (%)
Tatra banka, a.s.	50	1 660	100 %
Celkom	50	1 660	100 %

Doplnková dôchodková spoločnosť Tatra banky, a.s.

sídlo: Hodžovo námestie 3, 811 06 Bratislava, IČO: 36 291 111,
zapísaná v Obchodnom registri OS Bratislava I, odd.: Sa, vl. č.: 3857/B

Účtovná závierka za rok končiaci sa 31. decembra 2012

prípravená podľa Medzinárodných štandardov finančného výkazníctva prijatých orgánmi Európskej únie
(Údaje v tabuľkách vyjadrené v tis. EUR)

Rezervný fond

Rezervný fond predstavujú rezervy vytvorené zo zisku podľa štatutárnych požiadaviek alebo rozhodnutia valného zhromaždenia akcionárov. Rezervný fond k 31. decembru 2012 a k 31. decembru 2011 predstavoval zákonný rezervný fond. V zmysle Obchodného zákonníka platného v Slovenskej republike musia všetky spoločnosti tvoriť zákonný rezervný fond na krytie nepriaznivej finančnej situácie v budúcnosti. Spoločnosť je povinná každoročne prispievať do tohto fondu sumou minimálne vo výške 10 % zo svojho ročného čistého zisku dovedy, kým celková suma nedosiahne minimálnu výšku rovnajúcu sa 20 % emitovaného základného imania. Zákonný rezervný fond nie je k dispozícii na rozdelenie akcionárom.

Výplata dividend počas roka 2011	Nominálna hodnota (v tis. EUR)
Dividendy vyplatené zo zisku za rok končiaci 31. decembra 2010	945
Dividendy vyplatené z nerozdelených ziskov minulých rokov	2 555
Celkom	3 500

Riadnu individuálnu účtovnú závierku spoločnosti za rok 2010, Výročnú správu za rok 2010, rozdelenie zisku za rok 2010 a rozhodnutie o použití nerozdeleného zisku minulých rokov na výplatu dividend na kmeňové akcie schválil akcionár spoločnosti vykonávajúci pôsobnosť valného zhromaždenia v súlade s § 190 Obchodného zákonníka dňa 27. júna 2011. Dividenda na 1 kus kmeňovej akcie v nominálnej hodnote 33 194 EUR bola vyplatená vo výške 70 tis. EUR.

Riadnu individuálnu účtovnú závierku spoločnosti za rok 2011, Výročnú správu za rok 2011, rozdelenie zisku za rok 2011 schválil akcionár spoločnosti vykonávajúci pôsobnosť valného zhromaždenia v súlade s § 190 Obchodného zákonníka dňa 26. júna 2012.

17) Riadenie kapitálu

Pre účely riadenia kapitálu spoločnosť definuje regulatórny kapitál. Regulatórny kapitál predstavuje kapitál, ktorý je stanovený pravidlami kapitálovej primeranosti. Pri kvantifikácii regulátorneho kapitálu spoločnosť postupuje v súlade s platnou legislatívou, ktorá stanovuje jeho štruktúru, ako aj jeho minimálnu výšku. Spoločnosť je povinná dodržiavať požiadavky na regulatórny kapitál spoločnosti vyplývajúci z príslušných ustanovení zákona o DDS a jeho vykonávacích predpisov.

Regulatórny kapitál, označovaný ako vlastné zdroje financovania spoločnosti je tvorený základnými vlastnými zdrojmi a dodatkovými vlastnými zdrojmi, ktorých súčet sa znižuje o hodnotu odpočítateľných položiek. Regulatórny kapitál slúži na krytie rizík vyplývajúcich z činnosti spoločnosti.

NBS ako dohliadací orgán vyžaduje, aby spoločnosť sledovala a dodržiavala požiadavky na minimálnu výšku kapitálu stanovenú v zákone o DDS. Spoločnosť dodržiava požiadavky vyplývajúce zo zákona DDS na minimálnu výšku kapitálu.

Nasledovná tabuľka predstavuje zloženie regulátorneho kapitálu spoločnosti a ukazovatele kapitálovej primeranosti podľa zákona o DDS a jeho vykonávacích predpisov za príslušné roky končiace sa 31. decembra:

	2012	2011
Splatené základné imanie	1 660	1 660
Nerozdelený zisk minulých rokov	1 735	670
Rezervný fond a ostatné fondy tvorené zo zisku	332	332
<i>Položky vytvárajúce hodnotu základných vlastných zdrojov</i>	3 727	2 662
<i>Položky znižujúce hodnotu základných vlastných zdrojov – softvér</i>	(47)	(29)
Základné vlastné zdroje	3 680	2 633
Vlastné zdroje celkom	3 680	2 633
Limit vlastných zdrojov podľa § 33 ods. 3 písm. a) zákona o DDS	1 769	1 753
Limit vlastných zdrojov podľa § 33 ods. 3 písm. b) zákona o DDS	525	516
Údaj o splnení limitu primeranosti vlastných zdrojov	áno	áno

Doplnková dôchodková spoločnosť Tatra banky, a.s.

sídlo: Hodžovo námestie 3, 811 06 Bratislava, IČO: 36 291 111,
zapísaná v Obchodnom registri OS Bratislava I, odd.: Sa, vl. č.: 3857/B

Účtovná závierka za rok končiaci sa 31. decembra 2012

pripravená podľa Medzinárodných štandardov finančného výkazníctva prijatých orgánmi Európskej únie
(Údaje v tabuľkách vyjadrené v tis. EUR)

18) Pohľadávky, záväzky a transakcie so spriaznenými stranami

Spriaznené osoby podľa definície v IAS 24 sú najmä:

a) osoba alebo blízky rodinný príslušník tejto osoby sú spriaznené vo vzťahu k správcovskej spoločnosti, ak táto osoba:

- ovláda alebo spoluovláda správcovskú spoločnosť,
- má podstatný vplyv na správcovskú spoločnosť alebo
- je členom kľúčového riadiaceho personálu správcovskej spoločnosti alebo jej materskej spoločnosti.

b) účtovná jednotka je spriaznená so správcovskou spoločnosťou, ak platí ktorákoľvek z týchto podmienok:

- účtovná jednotka a správcovská spoločnosť sú členmi tej istej skupiny (to znamená, že každá materská spoločnosť, dcérska spoločnosť a sesterská spoločnosť sú navzájom spriaznené),
- účtovná jednotka je pridruženou spoločnosťou alebo spoločným podnikom správcovskej spoločnosti (alebo pridruženou spoločnosťou alebo spoločným podnikom člena skupiny, ktorej členom je správcovská spoločnosť),
- účtovná jednotka a správcovská spoločnosť sú spoločnými podnikmi tej istej tretej strany,
- účtovná jednotka je spoločným podnikom tretej strany a správcovská spoločnosť je pridruženou spoločnosťou tej istej tretej strany,
- účtovná jednotka je programom požitkov po skončení zamestnania pre zamestnancov buď správcovskej spoločnosti alebo účtovnej jednotky, ktorá je spriaznená so správcovskou spoločnosťou,
- účtovnú jednotku ovláda alebo spoluovláda osoba uvedená v písm. a) a
- osoba, ktorá ovláda alebo spoluovláda správcovskú spoločnosť, má podstatný vplyv na účtovnú jednotku alebo je členom kľúčového riadiaceho personálu účtovnej jednotky (alebo materskej spoločnosti tejto účtovnej jednotky).

Pri posudzovaní vzťahov s každou spriaznenou osobou sa kladie dôraz na podstatu vzťahu, nielen na právnu formu.

V rámci bežnej činnosti vstupuje správcovská spoločnosť do viacerých transakcií so spriaznenými stranami. Transakcie sa uskutočnili za bežných podmienok a vzťahov a za trhové ceny.

Štruktúra aktív vo vzťahu k spriazneným stranám k 31. decembru 2012 a k 31. decembru 2011:

Popis	31. 12. 2012	31. 12. 2011
Tatra banka, a.s. ⁽¹⁾	3 414	1 116
z toho : termínovaný vklad - EUR	2 957	704
z toho: poskytnuté prevádzkové preddavky - TB	457	412
Celkom	3 414	1 116

⁽¹⁾ Materská spoločnosť

⁽²⁾ Spriaznená strana

Pohľadávky voči spriaznenej strane Tatra banke, a.s. (materskej spoločnosti) predstavuje termínovaný vklad (pozri pozn. 8) a poskytnuté prevádzkové preddavky na sprostredkovateľské odmeny.

Štruktúra pasív vo vzťahu k spriazneným stranám k 31. decembru 2012 a k 31. decembru 2011:

Popis	31. 12. 2012	31. 12. 2011
Tatra banka, a.s. ⁽¹⁾	375	344
Tatra Billing, s.r.o. ⁽²⁾	1	-
Tatra Asset Management, správ. spol., a.s. ⁽³⁾	-	75
Celkom	376	419

⁽¹⁾ Materská spoločnosť

⁽²⁾ Spriaznená strana

Záväzky voči spriaznenej strane Tatra banke, a.s. (materskej spoločnosti) predstavujú predovšetkým nevyfakturované sprostredkovateľské odmeny a záväzky voči spriaznenej strane Tatra Asset Management, správ. spol., a. s. predstavujú odmenu v zmysle uzatvorenej zmluvy o zverení činnosti riadenie investícií.

Doplnková dôchodková spoločnosť Tatra banky, a.s.

sídlo: Hodžovo námestie 3, 811 06 Bratislava, IČO: 36 291 111,
zapísaná v Obchodnom registri OS Bratislava I, odd.: Sa, vl. č.: 3857/B

Účtovná závierka za rok končiaci sa 31. decembra 2012

prípravená podľa Medzinárodných štandardov finančného výkazníctva prijatých orgánmi Európskej únie
(Údaje v tabuľkách vyjadrené v tis. EUR)

Bližšie informácie o pohľadávkach a záväzkoch voči spriazneným stranám sú uvedené v častiach 12) Ostatné aktíva a 14) Ostatné záväzky.

Štruktúra aktív, pasív, nákladov a výnosov vyplývajúca z transakcií so spravovanými doplnkovým dôchodkovými fondmi je vykázaná v jednotlivých častiach týchto poznámok.

Súhrn transakcií spoločnosti voči spriazneným stranám od 1. januára 2012 do 31. decembra 2012:

Spriaznené osoby*	Tatra banka, a.s.	Tatra Asset Management, správ. spol., a.s.	Raiffeisen Bank International AG	Štatutárni zástupcovia dozorná rada	Kľúčový riadiaci personál	Ostatné spriaznené osoby	Celkom
Výnosy z úrokov a podobné výnosy	4	-	-	-	-	-	4
Náklady na poplatky a provízie	(4 139)	-	-	-	-	-	(4 139)
Všeobecné administratívne náklady	(177)	(781)	(11)	-	(162)**	(98)***	(1 229)
Celkom	(4 312)	(781)	(11)	-	(162)**	(98)***	(5 364)

*Skupiny spriaznených osôb podľa definície IAS 24

**Mzdy a odmeny kľúčového riadiaceho personálu

***transakcie s Tatra Billing, s.r.o., Tatra Office, s.r.o.

Hlavnou položkou nákladových položiek transakcií so spriaznenými stranami je odmena za sprostredkovanie na základe zmluvy o sprostredkovaní uzavretej s Tatra bankou, a.s., (materskou spoločnosťou) vo výške 4 139 tis. EUR.

Súhrn transakcií spoločnosti voči spriazneným stranám od 1. januára 2011 do 31. decembra 2011:

Spriaznené osoby*	Tatra banka, a.s.	Tatra Asset Management, správ. spol., a.s.	Štatutárni zástupcovia dozorná rada	Kľúčový riadiaci personál	Ostatné spriaznené osoby	Celkom
Výnosy z úrokov a podobné výnosy	21	-	-	-	-	21
Náklady na poplatky a provízie	(3 896)	-	-	-	-	(3 896)
Všeobecné administratívne náklady	(181)	(871)	-	(93)**	(75)***	(1 220)
Celkom	(4 056)	(871)	-	(93)**	(75)***	(5 095)

*Skupiny spriaznených osôb podľa definície IAS 24

**Mzdy a odmeny kľúčového riadiaceho personálu

***transakcie s Tatra Billing, s.r.o., Tatra Office, s.r.o., Centrum bývania, s.r.o.

Hlavnou položkou nákladových položiek transakcií so spriaznenými stranami je odmena za sprostredkovanie na základe zmluvy o sprostredkovaní uzavretej s Tatra bankou, a.s., (materskou spoločnosťou) vo výške 3 896 tis. EUR.

19) Peňažné prostriedky a peňažné ekvivalenty

Peniaze a peňažné ekvivalenty tvoria:

	31. 12. 2012	31. 12. 2011
Pohľadávky voči bankám (pozn. č. 8)	4 000	1 781
Celkom	4 000	1 781

Doplnková dôchodková spoločnosť Tatra banky, a.s.

sídlo: Hodžovo námestie 3, 811 06 Bratislava, IČO: 36 291 111,
zapísaná v Obchodnom registri OS Bratislava I, odd.: Sa, vl. č.: 3857/B

Účtovná závierka za rok končiaci sa 31. decembra 2012

pripravená podľa Medzinárodných štandardov finančného výkazníctva prijatých orgánmi Európskej únie
(Údaje v tabuľkách vyjadrené v tis. EUR)

20) Zahraničné aktíva a pasíva

Štruktúra aktív a pasív súvisiacich s inými osobami mimo Slovenska je takáto:

	31. 12. 2012	31. 12. 2011
Aktíva	21	-
Pasíva	1	-

21) Priemerný počet zamestnancov

Priemerný počet zamestnancov podľa jednotlivých kategórií v roku 2012 a v roku 2011:

Kategória zamestnancov	2012	2011
Predstavenstvo	3	3
Vedúci oddelení	3	4
Ostatní zamestnanci	36	27
Priemerný počet zamestnancov	42	34

22) Finančné nástroje, informácie o rizikách a analýza citlivosti trhových rizík

Finančné nástroje predstavujú dohodu, ktorá oprávňuje získať hotovosť alebo iné finančné aktíva od protistrany (finančné aktívum), alebo zaväzuje zaplatiť hotovosť alebo iné finančné aktíva protistrane (finančné pasívum).

Reálna hodnota finančného nástroja je cena, za ktorú by sa finančný nástroj mohol vymeniť, resp. ktorá by sa mohla dohodnúť medzi dvoma ochotnými stranami oboznámenými s relevantnými skutočnosťami, a to za podmienok obvyklých na trhu. Ak boli k dispozícii trhové ceny, použili sa na účely ocenenia.

Spoločnosť uskutočnila porovnanie reálnej hodnoty súvahových položiek s ich účtovnou hodnotou, pričom dospela k záveru, že reálna hodnota súvahových položiek sa nelíši od ich účtovnej hodnoty.

Finančné nástroje môžu znamenať pre spoločnosť určité riziká, ako napr. riziko z obchodovania, riziko protistrany, riziko diverzifikácie, kreditné riziko, úrokové riziko, riziko likvidity, menové riziko, regionálne riziko. Vzhľadom k skutočnosti, že spoločnosť drží všetky svoje finančné prostriedky na bežných účtoch vedených u depozitára, ktorým je banková inštitúcia v krajine zóny A, je miera rizika spojená s týmito investíciami veľmi nízka. Z uvedeného dôvodu sú tieto riziká pre spoločnosť málo významné.

Menové riziko predstavuje možnosť straty vyplývajúcej z nepriaznivých pohybov výmenných kurzov cudzích mien. Spoločnosť má denominované aktíva a pasíva prevažne v eurách. Vzhľadom k tejto skutočnosti je možnosť straty vyplývajúcej z nepriaznivých pohybov výmenných kurzov cudzích mien pre spoločnosť minimálna a výška takto dosiahnutej straty by bola pre spoločnosť nevýznamná.

Riziko úrokovej sadzby spočíva v tom, že hodnota finančného nástroja bude v dôsledku zmien úrokových sadzieb na trhu kolísat. Analýza citlivosti voči úrokovému riziku sa stanovila na základe angažovanosti voči úrokovým sadzbám na prijatý podriadený splátkový úver a na bežné účty k dátumu zostavenia finančných výkazov. Spoločnosť použila pri vykázaní úrokového rizika zvýšenie alebo zníženie o 100 bázických bodov, čo predstavuje odhad spoločnosti týkajúci sa novej zmeny úrokových sadzieb. Keby boli úrokové sadzby k ultimu roka o 100 bázických bodov vyššie alebo nižšie a všetky ostatné premenné by zostali konštantné, tak zisk spoločnosti za rok končiaci sa 31. decembra 2012 by sa zvýšil/znížil o 35 tis. EUR (2011: zníženie/zvýšenie o 13 tis. EUR); to platí najmä pre angažovanosť spoločnosti voči úrokovým sadzbám na podriadené finančné záväzky a bežné účty. Pri stanovení vplyvu zmien úrokových sadzieb na zmenu zisku spoločnosti bol použitý algoritmus výpočtu odvodený zo súvahového stavu príslušných položiek ku koncu účtovného obdobia.

Riziko likvidity sa chápe ako riziko novej straty schopnosti spoločnosti plniť si záväzky v čase ich splatnosti. Záujmom spoločnosti je trvale udržiavať svoju platobnú schopnosť, t. j. schopnosť riadne a včas si plniť peňažné záväzky, riadiť aktíva a pasíva tak, aby si spoločnosť zabezpečila nepretržitú likviditu. Likviditnú pozíciu spoločnosti (likviditný gap) zohľadňujúcu aktuálnu zostatkovú splatnosť aktív a záväzkov prezentujú nasledovné prehľady jednotlivých položiek súvahy k 31. decembru 2012 a k 31. decembru 2011 podľa dátumu zostatkovej doby splatnosti. Hodnota finančných záväzkov vykázaná v nižšie uvedenej analýze splatnosti predstavuje hodnotu diskontovaných peňažných tokov.

Doplnková dôchodková spoločnosť Tatra banky, a.s.

sídlo: Hodžovo námestie 3, 811 06 Bratislava, IČO: 36 291 111,
 zapísaná v Obchodnom registri OS Bratislava I, odd.: Sa, vl. č.: 3857/B

Účtovná závierka za rok končiaci sa 31. decembra 2012

prípravená podľa Medzinárodných štandardov finančného výkazníctva prijatých orgánmi Európskej únie
 (Údaje v tabuľkách vyjadrené v tis. EUR)

Likviditná pozícia spoločnosti k 31. decembru 2012:

	0-1m	1-3m	3m-1r	1-5r	nad 5r	N	Celkom
Aktíva							
Pohľadávky voči bankám	4 000	-	-	-	-	-	4 000
Dlhodobý nehmotný majetok	-	-	-	-	-	47	47
Dlhodobý hmotný majetok	-	-	-	-	-	11	11
Pohľadávky vyplývajúce z dane z príjmov	-	-	-	-	-	6	6
Ostatné aktíva	851	140	493	73	1 830	8	3 395
Aktíva celkom	4 851	140	493	73	1 830	72	7 459
Pasíva							
Závazky vyplývajúce z dane z príjmov	-	301	-	-	-	-	301
Ostatné záväzky	419	478	18	-	-	33	948
Rezervy	-	-	-	28	-	-	28
Vlastné imanie (okrem zisku za bežný rok)	-	-	-	-	-	3 727	3 727
Zisk aktuálneho obdobia po zdanení	-	-	-	-	-	2 455	2 455
Pasíva celkom	419	779	18	28	-	6 215	7 459
Súvahová pozícia, netto k 31. decembru 2012	4 432	(639)	475	45	1 830	(6 143)	-

Použitie skratky: m = mesiac r = rok N= nešpecifikované

Likviditná pozícia spoločnosti k 31. decembru 2011:

	0-1m	1-3m	3m-1r	1-5r	nad 5r	N	Celkom
Aktíva							
Pohľadávky voči bankám	1 781	-	-	-	-	-	1 781
Dlhodobý nehmotný majetok	-	-	-	-	-	29	29
Dlhodobý hmotný majetok	-	-	-	-	-	3	3
Pohľadávky vyplývajúce z dane z príjmov	-	-	-	-	-	25	25
Ostatné aktíva	608	111	396	59	1 784	11	2 969
Aktíva celkom	2 389	111	396	59	1 784	68	4 807
Pasíva							
Závazky vyplývajúce z dane z príjmov	-	30	-	-	-	-	30
Ostatné záväzky	447	423	124	-	-	47	1 041
Rezervy	-	-	-	9	-	-	9
Vlastné imanie (okrem zisku za bežný rok)	-	-	-	-	-	2 662	2 662
Zisk aktuálneho obdobia po zdanení	-	-	-	-	-	1 065	1 065
Pasíva celkom	447	453	124	9	-	3 774	4 807
Súvahová pozícia, netto k 31. decembru 2011	1 942	(342)	272	50	1 784	(3 706)	-

Použitie skratky: m = mesiac r = rok N= nešpecifikované

Prehľad jednotlivých položiek súvahy podľa rizika úrokovej miery spoločnosť neuvádza, nakoľko je totožný s prehľadom podľa zostatkovej doby splatnosti s výnimkou podriadených finančných záväzkov.

Doplnková dôchodková spoločnosť Tatra banky, a.s.

sídlo: Hodžovo námestie 3, 811 06 Bratislava, IČO: 36 291 111,
zapísaná v Obchodnom registri OS Bratislava I, odd.: Sa, vl. č.: 3857/B

Účtovná závierka za rok končiaci sa 31. decembra 2012

prípravená podľa Medzinárodných štandardov finančného výkazníctva prijatých orgánmi Európskej únie
(Údaje v tabuľkách vyjadrené v tis. EUR)

Kreditné riziko je riziko zmeny hodnoty finančného nástroja v dôsledku zmeny trhového vnímania úverovej bonity emitenta a riziko nesplnenia záväzkov emitenta alebo riziko vzniku straty v dôsledku nesplnenia záväzku zo strany protistrany. V súlade s § 56 zákona o DDS má spoločnosť zriadené všetky svoje bežné účty u svojho depozitára. Koncentrácia aktív spoločnosti k 31. decembru 2012 voči svojmu depozitárovi v podobe bežných a zberných účtov v hodnote 1 043 tis. EUR predstavuje podiel na celkových aktívach spoločnosti 13,98 % (k 31. decembru 2011: 1 077 tis. EUR, t. j. 22,40 %). Spoločnosť vykázala k 31. decembru 2012 aktíva voči tretím stranám (vrátane pohľadávok voči spravovaným doplnkovým dôchodkovým fondom) v hodnote 5 462 tis. EUR (k 31. decembru 2011: 2 894 tis. EUR).

23) Informácie o následných udalostiach

Medzi dátumom zostavenia účtovnej závierky a dátumom schválenia tejto účtovnej závierky na vydanie nedošlo k žiadnym významným udalostiam, ktoré by ovplyvnili údaje uvedené v tejto účtovnej závierke.

24) Schválenie účtovnej závierky

Účtovná závierka bola podpísaná a schválená na vydanie 28. februára 2013.

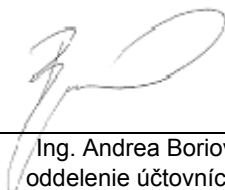


Ing. Miloslav Mlynár
predseda predstavenstva
Doplnková dôchodková
spoločnosť
Tatra banky, a.s.



Mgr. Marek Prokopec
člen predstavenstva
Doplnková dôchodková
spoločnosť
Tatra banky, a.s.

Podpisový záznam osoby zodpovednej za zostavenie účtovnej závierky a osoby zodpovednej za vedenie účtovníctva:



Ing. Andrea Boriová
oddelenie účtovníctva
Doplnková dôchodková
spoločnosť
Tatra banky, a.s.



Pavol Zeman
oddelenie účtovníctva
Doplnková dôchodková
spoločnosť
Tatra banky, a.s.

Doplnková dôchodková spoločnosť Tatra banky, a.s.

sídlo: Hodžovo námestie 3, 811 06 Bratislava, IČO: 36 291 111, zapísaná v Obchodnom registri OS Bratislava I, odd.: Sa, vl.č.: 3857/B

ROČNÁ SPRÁVA O HOSPODÁRENÍ DOPLNKOVEJ DÔCHODKOVEJ SPOLOČNOSTI S VLASTNÝM MAJETKOM

podľa § 65 zákona č. 650/2004 Z. z. o doplnkovom dôchodkovom sporení a o zmene a doplnení niektorých zákonov v platnom znení

Príloha č. 3

**k ročnej správe o hospodárení doplnkovej dôchodkovej spoločnosti s vlastným majetkom
31. december 2012**

Skrátená verzia ročnej správy o hospodárení s vlastným majetkom doplnkovej dôchodkovej spoločnosti k 31. decembru 2012.

Doplnková dôchodková spoločnosť Tatra banky, a.s.

 sídlo: Hodžovo námestie 3, 811 06 Bratislava, IČO: 36 291 111,
 zapísaná v Obchodnom registri OS Bratislava I, odd.: Sa, vl. č.: 3857/B

Skrátená verzia ročnej správy o hospodárení s vlastným majetkom doplnkovej dôchodkovej spoločnosti k 31. decembru 2012

podľa § 65 zákona č. 650/2004 Z. z. o doplnkovom dôchodkovom sporení a o zmene a doplnení niektorých zákonov v platnom znení a podľa Vyhlášky Národnej banky Slovenska č. 546/2009 Z. z. z 1. decembra 2009 o ročných správach a polročných správach predkladaných doplnkovou dôchodkovou spoločnosťou

Výkaz aktív a pasív doplnkovej dôchodkovej spoločnosti (v tis. EUR)

Označenie	Položka	čís. r.	31.12.2012	31.12.2011	31.12.2010
a	b	c	1	2	3
1.	Dlhodobý majetok	1	58	32	196
2.	Obežný majetok	2	7 401	4 775	7 765
3.	Aktíva doplnkovej dôchodkovej spoločnosti spolu	3	7 459	4 807	7 961
4.	Závazky	4	1 277	1 080	1 799
5.	Vlastné imanie	5	6 182	3 727	6 162
a)	základné imanie	6	1 660	1 660	1 660
b)	emisné ážio	7	-	-	-
c)	zákonný rezervný fond	8	332	332	332
d)	ostatné kapitálové fondy	9	-	-	-
e)	oceňovacie rozdiely	10	-	-	-
f)	nerozdelený zisk (neuhradená strata) z minulých období	11	1 735	670	3 225
g)	hospodársky výsledok v schvaľovacom konaní	12	-	-	-
h)	zisk (strata) bežného účtovného obdobia	13	2 455	1 065	945
6.	Pasíva doplnkovej dôchodkovej spoločnosti spolu	14	7 459	4 807	7 961

Výkaz výnosov a nákladov doplnkovej dôchodkovej spoločnosti (v tis. EUR)

Označenie	Položka	čís. r.	31.12.2012	31.12.2011	31.12.2010
a	b	c	1	2	3
1.	Výnosy z odplát a provízií	1	9 155	7 301	6 682
2.	Náklady na odplaty a provízie	2	(4 154)	(3 898)	(3 439)
3.	Zisk/(strata) z odplát a provízií	3	5 001	3 403	3 243
4.	Finančné výnosy	4	5	23	18
5.	Finančné náklady	5	(1)	(8)	(23)
6.	Zisk/(strata) z operácií s cennými papiermi a z derivátových operácií	6	-	-	-
7.	Zisk/(strata) z precenenia cenných papierov	7	-	-	-
8.	Zisk/(strata) z predaja a prevodu hmotného a nehmotného majetku	8	-	(3)	-
9.	Personálne náklady	9	(707)	(638)	(563)
10.	Odpisy majetku	10	(28)	(166)	(210)
11.	Náklady na propagáciu a reklamu	11	(3)	(9)	(7)
12.	Ostatné náklady	12	(1 241)	(1 286)	(1 283)
13.	Ostatné výnosy	13	-	-	-
14.	Zisk/(strata) doplnkovej dôchodkovej spoločnosti za účtovné obdobie pred zdanením	14	3 026	1 316	1 175
15.	Daň z príjmov	15	(571)	(251)	(230)
16.	Zisk/(strata) doplnkovej dôchodkovej spoločnosti za účtovné obdobie po zdanení	16	2 455	1 065	945